
***Secretaria de Infraestrutura,
Mobilidade e Desenvolvimento
Urbano do Município de
Maracanaú***

***(Programa de Transporte e Logística Urbana de
Maracanaú - TRANSLOG)***

Informações financeiras em

31 de dezembro de 2022

e relatório do auditor independente



Relatório do auditor independente sobre as informações financeiras

À Administradora
Secretaria de Infraestrutura, Mobilidade e Desenvolvimento
Urbano do Município de Maracanaú
(Programa de Transporte e Logística Urbana de
Maracanaú - TRANSLOG)

Ao
Banco Interamericano de Desenvolvimento

Opinião

Examinamos as informações financeiras do Programa de Transporte e Logística Urbana de Maracanaú - TRANSLOG ("Programa"), administrado pela Secretaria de Infraestrutura, Mobilidade e Desenvolvimento Urbano do Município de Maracanaú ("Administradora") que compreendem a demonstração de investimentos acumulados em 31 de dezembro de 2022 e a demonstração dos fluxos de caixa do exercício findo nesta data, expressas em reais e dólares estadunidenses, bem como as correspondentes notas explicativas, incluindo as políticas contábeis significativas e outras informações elucidativas, correspondentes ao Programa, executado pela Administradora, financiado parcialmente com recursos do contrato de empréstimo nº 4445/OC-BR do Banco Interamericano de Desenvolvimento ("BID") e com aportes local do Município de Maracanaú no Estado do Ceará.

Em nossa opinião, as informações financeiras anteriormente referidas apresentam adequadamente, em todos os aspectos relevantes, os investimentos acumulados do Programa de Transporte e Logística Urbana de Maracanaú - TRANSLOG, em 31 de dezembro de 2022, e os fluxos de caixa para o exercício findo nessa data, de acordo com a base contábil de recebimentos e pagamentos descrita na Nota 3 às informações financeiras.

Base para opinião

Nossa auditoria foi conduzida de acordo com as normas brasileiras e internacionais de auditoria e com os requisitos específicos de auditoria do BID. Nossas responsabilidades, em conformidade com tais normas, estão descritas na seção a seguir, intitulada "Responsabilidades do auditor pela auditoria das informações financeiras". Somos independentes em relação ao Programa, de acordo com os princípios éticos relevantes previstos no Código de Ética Profissional do Contador e nas normas profissionais emitidas pelo Conselho Federal de Contabilidade, e cumprimos com as demais responsabilidades éticas conforme essas normas. Acreditamos que a evidência de auditoria obtida é suficiente e apropriada para fundamentar nossa opinião.

Urbano do Município de Maracanaú
(Programa de Transporte e Logística Urbana de
Maracanaú - TRANSLOG)

Banco Interamericano de Desenvolvimento

Outros assuntos

Base de elaboração das informações financeiras e restrição de uso

Chamamos a atenção para a Nota 3 às informações financeiras, que descreve sua base de elaboração. O presente relatório sobre as informações financeiras destina-se apenas a informação e uso da Administradora do Programa e do BID, não sendo destinado ao uso, nem podendo ser utilizado por outras partes que não expressamente especificadas. Nossa opinião não está modificada em relação a esse assunto.

Responsabilidades da Administradora e da governança pelas informações financeiras

A Administradora do Programa é responsável pela elaboração e adequada apresentação das informações financeiras de acordo com a base contábil de recebimentos e pagamentos descritas na Nota 3 às informações financeiras, isso inclui determinar que a base contábil de recebimentos e pagamentos é uma base aceitável para a elaboração das informações financeiras nas circunstâncias, assim como para os controles internos que ela determinou como necessários para permitir a elaboração de informações financeiras livres de distorção relevante, independentemente se causada por fraude ou por erro.

Na elaboração das informações financeiras, a Administradora é responsável pela avaliação da capacidade do Programa continuar operando, divulgando, quando aplicável, os assuntos relacionados com a sua continuidade operacional e o uso dessa base contábil na elaboração das informações financeiras, a não ser que a Administradora pretenda liquidar o Programa ou cessar suas operações, ou não tenha nenhuma alternativa realista para evitar o encerramento das operações.

Os responsáveis pela governança do Programa são aqueles com responsabilidade pela supervisão do processo de elaboração das informações financeiras.

Responsabilidades do auditor pela auditoria das informações financeiras

Nossos objetivos são obter segurança razoável de que as informações financeiras, tomadas em conjunto, estão livres de distorção relevante, independentemente se causada por fraude ou erro, e emitir relatório de auditoria contendo nossa opinião. Segurança razoável é um alto nível de segurança, mas não uma garantia de que a auditoria realizada de acordo com as normas brasileiras e internacionais de auditoria e com os requisitos específicos de auditoria do BID sempre detectam as eventuais distorções relevantes existentes. As distorções podem ser decorrentes de fraude ou erro e são consideradas relevantes quando, individualmente ou em conjunto, possam influenciar, dentro de uma perspectiva razoável, as decisões econômicas dos usuários tomadas com base nas referidas informações financeiras.

Como parte de uma auditoria realizada de acordo com as normas brasileiras e internacionais de auditoria e com os requisitos específicos de auditoria do BID, exercemos julgamento profissional e mantemos ceticismo profissional ao longo da auditoria. Além disso:

- Identificamos e avaliamos os riscos de distorção relevante nas informações financeiras, independentemente se causada por fraude ou erro, planejamos e executamos procedimentos de auditoria em resposta a tais riscos, bem como obtemos evidência de auditoria apropriada e suficiente para fundamentar nossa opinião. O risco de não detecção de distorção relevante resultante de fraude é maior do que o proveniente de erro, já que a fraude pode envolver o ato de burlar os controles internos, conluio, falsificação, omissão ou representações falsas intencionais.



Urbano do Município de Maracanaú
(Programa de Transporte e Logística Urbana de
Maracanaú - TRANSLOG)

Banco Interamericano de Desenvolvimento

- Obtemos entendimento dos controles internos relevantes para a auditoria para planejarmos procedimentos de auditoria apropriados às circunstâncias, mas não com o objetivo de expressarmos opinião sobre a eficácia dos controles internos do Programa.
- Avaliamos a adequação da base contábil de recebimentos e pagamentos utilizada e a razoabilidade das estimativas contábeis e respectivas divulgações feitas pela Administradora.
- Concluimos sobre a adequação do uso, pela Administradora, da base contábil de continuidade operacional e, com base nas evidências de auditoria obtidas, se existe incerteza relevante em relação a eventos ou condições que possam levantar dúvida significativa em relação à capacidade de continuidade operacional do Programa. Se concluirmos que existe incerteza relevante, devemos chamar atenção em nosso relatório de auditoria para as respectivas divulgações nas informações financeiras ou incluir modificação em nossa opinião, se as divulgações forem inadequadas. Nossas conclusões estão fundamentadas nas evidências de auditoria obtidas até a data de nosso relatório. Todavia, eventos ou condições futuras podem levar o Programa a não mais se manter em continuidade operacional.
- Avaliamos a apresentação geral, a estrutura e o conteúdo das informações financeiras, inclusive as divulgações e se essas informações financeiras representam as correspondentes transações e os eventos de maneira compatível com o objetivo de apresentação adequada.

Comunicamo-nos com os responsáveis pela governança a respeito, entre outros aspectos, do alcance planejado, da época da auditoria e das constatações significativas de auditoria, inclusive as eventuais deficiências significativas nos controles internos que identificamos durante nossos trabalhos.

Fortaleza, 28 de abril de 2023

PricewaterhouseCoopers
PricewaterhouseCoopers
Auditores Independentes Ltda.
CRC 2SP000160/O-5

DocuSigned by:
Helena de Petribu Fraga Rocha
0C7C0FBD48DF413...
Helena de Petribu Fraga Rocha
Contadora CRC 1PE020549/O-6

Secretaria de
Infraestrutura, Mobilidade e
Desenvolvimento Urbano



**Prefeitura de
Maracanaú**

Programa de Transporte e Logística Urbana de Maracanaú – TRANSLOG

RELATÓRIO DE INFORMAÇÕES FINANCEIRAS EXERCÍCIO 2022



**Prefeitura de
Maracanaú**

**Secretaria de Infraestrutura, Mobilidade e Desenvolvimento
Urbano**

**Programa de Transporte e Logística Urbana de Maracanaú –
TRANSLOG**

Contrato de Empréstimo Nº 4445/OC-BR

**Notas explicativas da Administradora às informações
financeiras**

Exercício findo em 31 de dezembro de 2022

Abril de 2023

SUMÁRIO

1.	APRESENTAÇÃO	5
1.1.	DEMONSTRAÇÃO DE INVESTIMENTOS ACUMULADOS EM DÓLARES ESTADUNIDENSES.....	5
1.2.	DEMONSTRAÇÃO DE INVESTIMENTOS ACUMULADOS EM REAIS	6
1.3.	DEMONSTRAÇÃO DE FLUXO DE CAIXA EM DÓLARES ESTADUNIDENSES	7
1.4.	DEMONSTRAÇÃO DE FLUXO DE CAIXA EM REAIS.....	8
2.	DESCRIÇÃO DO PROGRAMA	9
2.1.	COMPONENTES DO PROGRAMA	9
2.2.	CUSTO DO PROJETO	10
2.3.	ENCARGOS PREVISTOS NO CONTRATO DE EMPRÉSTIMO	14
2.4.	CUSTO ESTIMADO	15
2.5.	MONTANTE E OPORTUNIDADE DA CONTRIBUIÇÃO LOCAL E DE TERCEIROS EM DÓLARES ESTADUNIDENSES	16
3.	PRINCIPAIS POLÍTICAS CONTÁBEIS	17
3.1.	BASE DE CONTABILIDADE DE RECEBIMENTOS E PAGAMENTOS.....	17
3.2.	ORIGENS DOS RECURSOS	18
3.3.	APLICAÇÕES DE RECURSOS	18
3.4.	EMPRÉSTIMOS	18
3.5.	FLUXO DE CAIXA	18
3.6.	UNIDADE MONETÁRIA - CONVERSÃO DE MOEDAS.....	19
4.	FUNDOS DISPONÍVEIS.....	19
5.	RENDIMENTO DE APLICAÇÕES FINANCEIRA.....	20
6.	ADIANTAMENTOS E JUSTIFICATIVAS	21
7.	AQUISIÇÃO DE BENS E SERVIÇOS.....	21
8.	AJUSTE DE ANOS ANTERIORES.....	21
9.	FUNDOS DE CONTRAPARTIDA NACIONAL	21
10.	CATEGORIAS DE INVERSÃO	22
11.	DESEMBOLSOS EFETUADOS	24
12.	CONCiliação entre a demonstração de fluxos de caixa e a demonstração de investimentos acumulados	24
13.	CONCiliação dos registros do programa com os registros OPS-1	25
14.	CONCiliação do passivo a favor do BID	25

Programa de Transporte e Logística Urbana de Maracanaú – TRANSLOG

Notas explicativas da Administradora às informações financeiras em 31 de dezembro de 2022

15.	CONCILIAÇÃO DOS RECURSOS DO BID.....	25
16.	CONTINGÊNCIAS	26
17.	EVENTOS SUBSEQUENTES	26
18.	OUTRAS CONSIDERAÇÕES / ESCLARECIMENTOS.....	29
19.	ANEXOS.....	34
19.1.	MOVIMENTO DE CAIXA DE 2022 EM REAIS.....	35
19.2.	MOVIMENTO DE CAIXA DE 2022 EM DOLARES ESTADUNIDENSES.....	38
19.3.	RELATÓRIO ANALÍTICO DE PAGAMENTOS DO LOTE 1 DE CONTRAPARTIDA	41
20.	TERMO DE ENCERRAMENTO.....	45

1. APRESENTAÇÃO

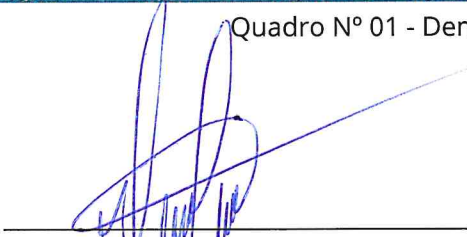
1.1.DEMONSTRAÇÃO DE INVESTIMENTOS ACUMULADOS EM DÓLARES ESTADUNIDENSES

DEMONSTRATIVO DE INVESTIMENTO ACUMULADO US\$	ORÇAMENTO VIGENTE			2021			2022			ACUMULADO ATÉ 31/12/2022			ORÇAMENTO A REALIZAR		
	BID	LOCAL	TOTAL PROJETO	MOVIMENTO DO EXERCÍCIO 01/01/2021 A 31/12/2021			MOVIMENTO DO EXERCÍCIO 01/01/2022 A 31/12/2022			BID	LOCAL	TOTAL PROJETO	BID	LOCAL	TOTAL PROJETO
				BID	LOCAL	TOTAL PROJETO	BID	LOCAL	TOTAL PROJETO						
CATEGORIA DE DESPESAS ELEGÍVEL	31.784.500	31.784.500	63.569.000	5.484.783	-	5.484.783	12.096.011	4.162.890	16.258.901	18.697.357	4.162.890	22.860.247	13.087.143	27.621.610	40.708.753
01.00.00 Engenharia	2.500.000	-	2.500.000	145.760	-	145.760	75.920	-	75.920	355.968	-	355.968	2.144.032	-	2.144.032
01.01.00 Estudos e projetos	2.500.000	-	2.500.000	145.760	-	145.760	75.920	-	75.920	355.968	-	355.968	2.144.032	-	2.144.032
01.01.01 Elaboração dos Estudos e Projetos de Engenharia das Obras Viárias	2.500.000	-	2.500.000	145.760	-	145.760	-	-	-	280.048	-	280.048	2.219.952	-	2.219.952
01.01.02 Elaboração de Proj. Básicos, Acomp. Técnico De Obras e Adequação dos Projetos de Eng. das Obras Viárias	-	-	-	-	-	-	75.920	-	75.920	75.920	-	75.920	75.920	-	75.920
02.00.00 Obras Cíveis e Supervisão	23.304.500	30.264.500	53.569.000	4.484.092	-	4.484.092	11.226.295	3.935.356	15.161.651	15.723.076	3.935.356	19.658.433	7.581.424	26.329.144	33.910.567
02.01.00 Obras de Infraestrutura	20.804.500	30.264.500	51.069.000	4.012.786	-	4.012.786	10.266.887	3.935.356	14.202.244	14.279.674	3.935.356	18.215.030	6.524.826	26.329.144	32.853.970
02.01.01 Vias Pavimentadas	1.830.561	11.786.615	13.617.176	-	-	-	-	3.935.356	3.935.356	-	3.935.356	3.935.356	1.830.561	7.851.259	9.681.820
02.01.02 Vias Duplicadas e/ou Reabilitadas	17.423.939	4.477.885	21.901.824	4.012.786	-	4.012.786	10.266.887	-	10.266.887	14.279.674	-	14.279.674	3.144.265	4.477.885	7.622.150
02.01.02.01 Av. Parque Sul	5.312.500	-	5.312.500	3.393.757	-	3.393.757	3.556.115	-	3.556.115	6.949.872	-	6.949.872	1.637.372	-	1.637.372
02.01.02.02 Av. Central da Pajuçara	1.875.000	-	1.875.000	159.646	-	159.646	1.712.047	-	1.712.047	1.871.694	-	1.871.694	3.306	-	3.306
02.01.02.03 Av. Senador Virgílio Távora (Av. Contorno)	793.715	-	793.715	459.383	-	459.383	3.430.953	-	3.430.953	3.890.336	-	3.890.336	3.096.621	-	3.096.621
02.01.02.04 Avenida Parque Oeste	7.380.224	-	7.380.224	-	-	-	1.567.772	-	1.567.772	1.567.772	-	1.567.772	5.812.452	-	5.812.452
02.01.02.05 Av. Senador Pompeu (Sul)	1.562.500	-	1.562.500	-	-	-	-	-	-	-	-	-	1.562.500	-	1.562.500
02.01.02.06 Av. Manoel Moreira Lima	500.000	4.477.885	4.977.885	-	-	-	-	-	-	-	-	-	500.000	4.477.885	4.977.885
02.01.03 Obras do Corredor de Ônibus	1.550.000	14.000.000	15.550.000	-	-	-	-	-	-	-	-	-	1.550.000	14.000.000	15.550.000
02.02.00 Supervisão de Obras	2.500.000	-	2.500.000	471.306	-	471.306	959.407	-	959.407	1.443.403	-	1.443.403	1.056.597	-	1.056.597
02.02.00 Supervisão de Obras	2.500.000	-	2.500.000	471.306	-	471.306	959.407	-	959.407	1.443.403	-	1.443.403	1.056.597	-	1.056.597
03.00.00 Fortalecimento Institucional	3.500.000	-	3.500.000	139.308	-	139.308	421.655	-	421.655	662.186	-	662.186	2.837.814	-	2.837.814
03.01.00 Fortalecimento Institucional	3.500.000	-	3.500.000	139.308	-	139.308	421.655	-	421.655	662.186	-	662.186	2.837.814	-	2.837.814
03.01.01 Ações de Fortalecimento das Unidades Operativas do Município Relacionadas à Execução do Programa e ao Planejamento/Operação de Transportes	552.632	-	552.632	-	-	-	-	-	-	-	-	-	552.632	-	552.632
03.01.02 Atualização do Plano de Mobilidade Urbana, e Elaboração do Plano Cicloviário e Plano de Logística e Circulação de Cargas do município do TRANSLOG	1.100.000	-	1.100.000	139.308	-	139.308	232.251	-	232.251	472.783	-	472.783	627.217	-	627.217
03.01.03 Plano de Ação de Desenvolvimento de uma Economia de Baixo Carbono / Plano Municipal de Redução de Riscos de Mudanças Climáticas	1.105.264	-	1.105.264	-	-	-	189.403	-	189.403	189.403	-	189.403	915.861	-	915.861
03.01.04 Plano Estratégico p/ Promoção de Ações Fiscais c/ o Objetivo de Atrair Novas Empresas	400.000	-	400.000	-	-	-	-	-	-	-	-	-	400.000	-	400.000
03.01.05 Medição Sobre a Percepção de Segurança e Conforto das Mulheres nos Transportes Públicos	342.104	-	342.104	-	-	-	-	-	-	-	-	-	342.104	-	342.104
04.00.00 Mitigação e Comp. Ambiental	-	1.000.000	1.000.000	-	-	-	-	-	-	-	-	-	-	1.000.000	1.000.000
04.01.00 Compensação Ambiental	-	1.000.000	1.000.000	-	-	-	-	-	-	-	-	-	-	1.000.000	1.000.000
05.00.00 Administração do Programa	2.480.000	520.000	3.000.000	715.622	-	715.622	372.141	227.534	599.675	1.956.127	227.534	2.183.660	523.873	292.466	816.340
05.01.00 Administração do Programa	1.880.000	520.000	2.400.000	673.116	-	673.116	331.132	227.534	558.666	1.872.611	227.534	2.100.145	7.389	292.466	299.855
05.01.01 Apoio ao Gerenciamento	1.880.000	520.000	2.400.000	673.116	-	673.116	331.132	227.534	558.666	1.872.611	227.534	2.100.145	7.389	292.466	299.855
05.02.00 Monitoramento e Avaliação	350.000	-	350.000	-	-	-	-	-	-	-	-	-	350.000	-	350.000
05.02.01 Monitoramento e Avaliação	350.000	-	350.000	-	-	-	-	-	-	-	-	-	350.000	-	350.000
05.03.00 Auditoria contábil e financeira	250.000	-	250.000	42.506	-	42.506	41.009	-	41.009	83.515	-	83.515	166.485	-	166.485
05.03.00 Auditoria contábil e financeira	250.000	-	250.000	42.506	-	42.506	41.009	-	41.009	83.515	-	83.515	166.485	-	166.485
PARI-PASSU PERCENTAGEM	50,00%	50,00%	100,00%	17,26%	0,00%	17,26%	38,06%	25,60%	63,66%	58,83%	13,10%	35,96%	41,17%	86,90%	64,04%

Quadro Nº 01 - Demonstração de Investimentos Acumulados em US\$.



Renata de Paula Oliveira Pitombeira
Coordenadora Geral da UGP / TRANSLOG



Maurício de Andrade Carneiro
Coordenador Administrativo e Financeiro da UGP / TRANSLOG

As notas explicativas da Administradora são parte integrante das informações financeiras

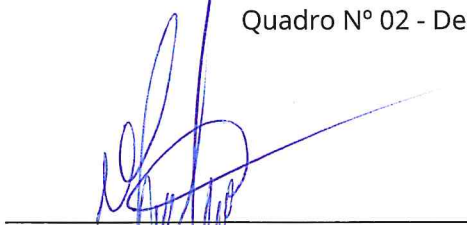
1.2.DEMONSTRAÇÃO DE INVESTIMENTOS ACUMULADOS EM REAIS

DEMONSTRATIVO DE INVESTIMENTO ACUMULADO R\$			ORÇAMENTO VIGENTE			2021			2022			ACUMULADO ATÉ 31/12/2022			ORÇAMENTO A REALIZAR		
			BID	LOCAL	TOTAL PROJETO	BID	LOCAL	TOTAL PROJETO	BID	LOCAL	TOTAL PROJETO	BID	LOCAL	TOTAL PROJETO	BID	LOCAL	TOTAL PROJETO
CATEGORIA DE DESPESAS ELEGÍVEL			169.236.570	169.236.570	338.473.141	30.276.878	-	30.276.878	67.106.533	20.051.721	87.158.254	102.933.178	20.051.721	122.984.899	66.303.393	149.184.849	215.488.242
01.00.00 Engenharia			13.311.250	-	13.311.250	798.763	-	798.763	421.732	-	421.732	1.930.239	-	1.930.239	11.381.011	-	11.381.011
01.01.00 Estudos e projetos			13.311.250	-	13.311.250	798.763	-	798.763	421.732	-	421.732	1.930.239	-	1.930.239	11.381.011	-	11.381.011
01.01.01 Elaboração dos Estudos e Projetos de Engenharia das Obras Viárias			13.311.250	-	13.311.250	798.763	-	798.763	-	-	-	1.508.507	-	1.508.507	11.802.743	-	11.802.743
01.01.02 Elaboração de Proj. Básicos, Acomp. Técnico De Obras e Adequação dos Projetos de Eng. das Obras Viárias			-	-	-	-	-	-	421.732	-	421.732	421.732	-	421.732	421.732	-	421.732
02.00.00 Obras Cíveis e Supervisão			124.084.810	161.143.330	285.228.141	24.783.317	-	24.783.317	62.229.992	18.878.692	81.108.684	87.082.846	18.878.692	105.961.538	37.001.964	142.264.638	179.266.602
02.01.00 Obras de infraestrutura			110.773.560	161.143.330	271.916.891	22.185.465	-	22.185.465	56.881.266	18.878.692	75.759.958	79.066.732	18.878.692	97.945.424	31.706.828	142.264.638	173.971.467
02.01.01 Vias Pavimentadas			9.746.822	62.757.832	72.504.654	-	-	-	-	18.878.692	18.878.692	-	18.878.692	18.878.692	9.746.822	43.879.140	53.625.962
02.01.02 Vias Duplicadas e/ou Reabilitadas			92.773.763	23.842.499	116.616.262	22.185.465	-	22.185.465	56.881.266	-	56.881.266	79.066.732	-	79.066.732	13.707.031	23.842.499	37.549.530
02.01.02.01 Av. Parque Sul			28.286.406	-	28.286.406	18.735.107	-	18.735.107	19.939.202	-	19.939.202	38.674.309	-	38.674.309	10.387.902	-	10.387.902
02.01.02.02 Av. Central da Pajuçara			9.983.438	-	9.983.438	881.820	-	881.820	9.477.568	-	9.477.568	10.359.389	-	10.359.389	375.951	-	375.951
02.01.02.03 Av. Senador Virgílio Távora (Av. Contorno)			4.226.136	-	4.226.136	2.568.538	-	2.568.538	18.900.263	-	18.900.263	21.468.802	-	21.468.802	17.242.666	-	17.242.666
02.01.02.04 Avenida Parque Oeste			39.296.003	-	39.296.003	-	-	-	8.564.233	-	8.564.233	8.564.233	-	8.564.233	30.731.770	-	30.731.770
02.01.02.05 Av. Senador Pompeu (Sul)			8.319.531	-	8.319.531	-	-	-	-	-	-	-	-	-	8.319.531	-	8.319.531
02.01.02.06 Av. Manoel Moreira Lima			2.662.250	23.842.499	26.504.749	-	-	-	-	-	-	-	-	-	2.662.250	23.842.499	26.504.749
02.01.03 Obras do Corredor de Ônibus			8.252.975	74.543.000	82.795.975	-	-	-	-	-	-	-	-	-	8.252.975	74.543.000	82.795.975
02.02.00 Supervisão de Obras			13.311.250	-	13.311.250	2.597.851	-	2.597.851	5.348.725	-	5.348.725	8.016.114	-	8.016.114	5.295.136	-	5.295.136
02.02.00 Supervisão de Obras			13.311.250	-	13.311.250	2.597.851	-	2.597.851	5.348.725	-	5.348.725	8.016.114	-	8.016.114	5.295.136	-	5.295.136
03.00.00 Fortalecimento institucional			18.635.750	-	18.635.750	763.410	-	763.410	2.341.046	-	2.341.046	3.659.157	-	3.659.157	14.976.593	-	14.976.593
03.01.00 Fortalecimento Institucional			18.635.750	-	18.635.750	763.410	-	763.410	2.341.046	-	2.341.046	3.659.157	-	3.659.157	14.976.593	-	14.976.593
03.01.01 Ações de Fortalecimento das Unidades Operativas do Município Relacionadas à Execução do Programa e ao Planejamento/Operação de Transportes			2.942.489	-	2.942.489	-	-	-	-	-	-	-	-	-	2.942.489	-	2.942.489
03.01.02 Atualização do Plano de Mobilidade Urbana, e Elaboração do Plano Cicloviário e Plano de Logística e Circulação de Cargas do município do TRANSLOG			5.856.950	-	5.856.950	763.410	-	763.410	1.294.821	-	1.294.821	2.612.931	-	2.612.931	3.244.019	-	3.244.019
03.01.03 Plano de Ação de Desenvolvimento de uma Economia de Baixo Carbono / Plano Municipal de Redução de Riscos de Mudanças Climáticas			5.884.978	-	5.884.978	-	-	-	1.046.226	-	1.046.226	1.046.226	-	1.046.226	4.838.752	-	4.838.752
03.01.04 Plano Estratégico p/ Promoção de Ações Fiscais c/ o Objetivo de Atrair Novas Empresas			2.129.800	-	2.129.800	-	-	-	-	-	-	-	-	-	2.129.800	-	2.129.800
03.01.05 Medição Sobre a Percepção de Segurança e Conforto das Mulheres nos Transportes Públicos			1.821.533	-	1.821.533	-	-	-	-	-	-	-	-	-	1.821.533	-	1.821.533
04.00.00 Mitigação e Comp. Ambiental			-	5.324.500	5.324.500	-	-	-	-	-	-	-	-	-	-	5.324.500	5.324.500
04.01.00 Compensação Ambiental			-	5.324.500	5.324.500	-	-	-	-	-	-	-	-	-	-	5.324.500	5.324.500
05.00.00 Administração do Programa			13.204.760	2.768.740	15.973.500	3.931.389	-	3.931.389	2.113.763	1.173.029	3.286.792	10.260.935	1.173.029	11.433.964	2.943.825	1.595.711	4.539.536
05.01.00 Administração do Programa			10.010.060	2.768.740	12.778.800	3.698.456	-	3.698.456	1.880.830	1.173.029	3.053.859	9.795.069	1.173.029	10.968.098	214.991	1.595.711	1.810.702
05.01.01 Apoio ao Gerenciamento			10.010.060	2.768.740	12.778.800	3.698.456	-	3.698.456	1.880.830	1.173.029	3.053.859	9.795.069	1.173.029	10.968.097,96	214.991	1.595.711	1.810.702
05.02.00 Monitoramento e Avaliação			1.863.575	-	1.863.575	-	-	-	-	-	-	-	-	-	1.863.575	-	1.863.575
05.02.01 Monitoramento e Avaliação			1.863.575	-	1.863.575	-	-	-	-	-	-	-	-	-	1.863.575	-	1.863.575
05.03.00 Auditoria contábil e financeira			1.331.125	-	1.331.125	232.933	-	232.933	232.933	-	232.933	465.866	-	465.866	865.259	-	865.259
05.03.00 Auditoria contábil e financeira			1.331.125	-	1.331.125	232.933	-	232.933	232.933	-	232.933	465.866	-	465.866	865.259	-	865.259
PARI-PASSU PERCENTAGEM			50,00%	50,00%	100,00%	17,89%	0,00%	17,89%	39,65%	23,01%	62,66%	60,82%	11,85%	72,67%	39,18%	88,15%	63,66%

Quadro Nº 02 - Demonstração de Investimentos Acumulados em R\$.



Renata de Paula Oliveira Pitombeira
Coordenadora Geral da UGP / TRANSLOG



Maurício de Andrade Carneiro
Coordenador Administrativo e Financeiro da UGP / TRANSLOG

As notas explicativas da Administradora são parte integrante das informações financeiras

Programa de Transporte e Logística Urbana de Maracanaú – TRANSLOG
Notas explicativas da Administradora às informações financeiras em 31 de dezembro de 2022

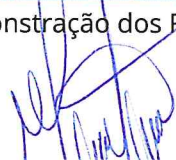
1.3. DEMONSTRAÇÃO DE FLUXO DE CAIXA EM DÓLARES ESTADUNIDENSES

DEMONSTRATIVO DE FLUXO DE CAIXA	EXERCÍCIO FINDO EM 31/12/2022			EXERCÍCIO FINDO EM 31/12/2021		
	BID	LOCAL	TOTAL	BID	LOCAL	TOTAL
RECURSOS RECEBIDOS						
ACUMULADO NO INÍCIO DO PERÍODO	14.200.000	138.603	14.338.603	5.500.000	15.587	5.515.587
DURANTE O PERÍODO	7.700.000	4.419.479	12.119.479	8.700.000	123.017	8.823.017
Desembolsos (Antecipações/Fundo Rotativo, reembolsos, pagto diretos)	7.700.000	3.935.356	11.635.356	8.700.000	-	8.700.000
Rendimentos de aplicação financeira	-	480.909	480.909	-	126.229	126.229
Ajuste de Exercícios Anteriores	-	3.213	3.213	-	(3.213)	(3.213)
TOTAL DE RECURSOS RECEBIDOS	21.900.000	4.558.082	26.458.082	14.200.000	138.603	14.338.603
DESEMBOLSOS EFETUADOS						
ACUMULADO NO INÍCIO DO PERÍODO	6.601.346	-	6.601.346	1.116.266	401	1.116.667
DURANTE O PERÍODO	12.096.011	4.162.890	16.258.901	5.485.080	(401)	5.484.679
Solicitação/Justificativa de desembolso apresentada ao BID	7.549.137	4.038.979	11.588.117	4.458.764	-	4.458.764
Solicitação/Justificativa de desembolso apresentada ao BID de anos anteriores	(1.778.359)	-	(1.778.359)	(752.445)	-	(752.445)
Ajuste de Exercícios Anteriores	-	-	-	401	(401)	-
Pagtos por Bens e Serviços Pendentes de comprovação/justificativa	6.325.232	123.911	6.449.143	1.778.463	-	1.778.463
Outros (detalhar)				(104)	-	(104)
TOTAL DESEMBOLSADO	18.697.357	4.162.890	22.860.247	6.601.346	-	6.601.346
SALDO DISPONÍVEL AO FINAL DO EXERCÍCIO	3.202.643	395.192	3.597.835	7.598.654	138.603	7.737.257

Quadro Nº 03 - Demonstração dos Fluxos de Caixa US\$.



Renata de Paula Oliveira Pitombeira
Coordenadora Geral da UGP / TRANSLOG



Maurício de Andrade Carneiro
Coordenador Administrativo e Financeiro da UGP / TRANSLOG

As notas explicativas da Administradora são parte integrante das informações financeiras

Programa de Transporte e Logística Urbana de Maracanaú – TRANSLOG
Notas explicativas da Administradora às informações financeiras em 31 de dezembro de 2022

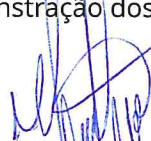
1.4. DEMONSTRAÇÃO DE FLUXO DE CAIXA EM REAIS

DEMONSTRATIVO DE FLUXO DE CAIXA	EXERCÍCIO FINDO EM 31/12/2022			EXERCÍCIO FINDO EM 31/12/2021		
	BID	LOCAL	TOTAL	BID	LOCAL	TOTAL
RECURSOS RECEBIDOS						
ACUMULADO NO INÍCIO DO PERÍODO	78.987.000	787.175	79.774.175	29.571.000	84.905	29.655.905
DURANTE O PERÍODO	40.998.650	21.539.295	62.537.945	49.416.000	702.270	50.118.270
Desembolsos (Antecipações/Fundo Rotativo, reembolsos, pagto diretos)	40.998.650	18.878.692	59.877.342	49.416.000	-	49.416.000
Rendimentos de aplicação financeira	-	2.660.603	2.660.603	-	702.270	702.270
Ajuste de Exercícios Anteriores	-	-	-	-	-	-
TOTAL DE RECURSOS RECEBIDOS	119.985.650	22.326.470	142.312.120	78.987.000	787.175	79.774.175
DESEMBOLSOS EFETUADOS						
ACUMULADO NO INÍCIO DO PERÍODO	35.826.644	-	35.826.644	5.548.139	1.627	5.549.766
DURANTE O PERÍODO	67.106.533	20.051.721	87.158.254	30.278.505	- 1.627	30.276.878
Solicitação/Justificativa de desembolso apresentada ao BID	42.742.642	19.401.190	62.143.831	24.382.565	-	24.382.565
Solicitação/Justificativa de desembolso apresentada ao BID de anos anteriores	(9.964.618)	-	(9.964.618)	- 4.071.933	-	- 4.071.933
Ajuste de Exercícios Anteriores	-	-	-	1.627	(1.627)	-
Pagtos por Bens e Serviços Pendentes de comprovação/justificativa	34.328.510	650.531	34.979.041	9.966.246	-	9.966.246
TOTAL DESEMBOLSADO	102.933.178	20.051.721	122.984.899	35.826.644	-	35.826.644
SALDO DISPONÍVEL AO FINAL DO EXERCÍCIO	17.052.472	2.274.749	19.327.222	43.160.356	787.175	43.947.531

Quadro Nº 04 - Demonstração dos Fluxos de Caixa R\$.



Renata de Paula Oliveira Pitombeira
Coordenadora Geral da UGP / TRANSLOG



Maurício de Andrade Carneiro
Coordenador Administrativo e Financeiro da UGP / TRANSLOG

As notas explicativas da Administradora são parte integrante das informações financeiras

2. DESCRIÇÃO DO PROGRAMA

O Programa de Transporte e Logística Urbana de Maracanaú - TRANSLOG tem como objetivo contribuir para a melhoria da produtividade do Município, fornecendo uma infraestrutura viária eficiente e sustentável, que contribuirá para a redução do tempo de viagem de mercadorias e pessoas, e as taxas de congestionamento municipal.

Os objetivos específicos do programa são:

- I. Melhorar a infraestrutura viária local e sua conectividade com a malha viária regional, para estabelecer uma rede de transporte estruturada e eficiente que reduzirá o tempo de viagem, e o custo operacional de transporte de cargas e passageiros;
- II. A implantação de uma faixa dedicada ao transporte coletivo público em vias com rotas existentes para a priorização da operação de caracteres coletivos.

Também, o programa apoiará o aprimoramento institucional do Município, através do desenvolvimento de um plano logístico e implementação de ferramentas de planejamento, assim como ações de mudança climática, e apoiará o Município para que os órgãos administrativos estejam devidamente capacitados para a promoção de trabalho com a iniciativa privada.

2.1. COMPONENTES DO PROGRAMA

A Estrutura Analítica do Programa (EAP) é organizada em 5 (cinco) componentes: Engenharia; Obras Cíveis e Supervisão de Obras; Fortalecimento Institucional; Mitigação e Compensação Ambiental; e Administração do Programa.

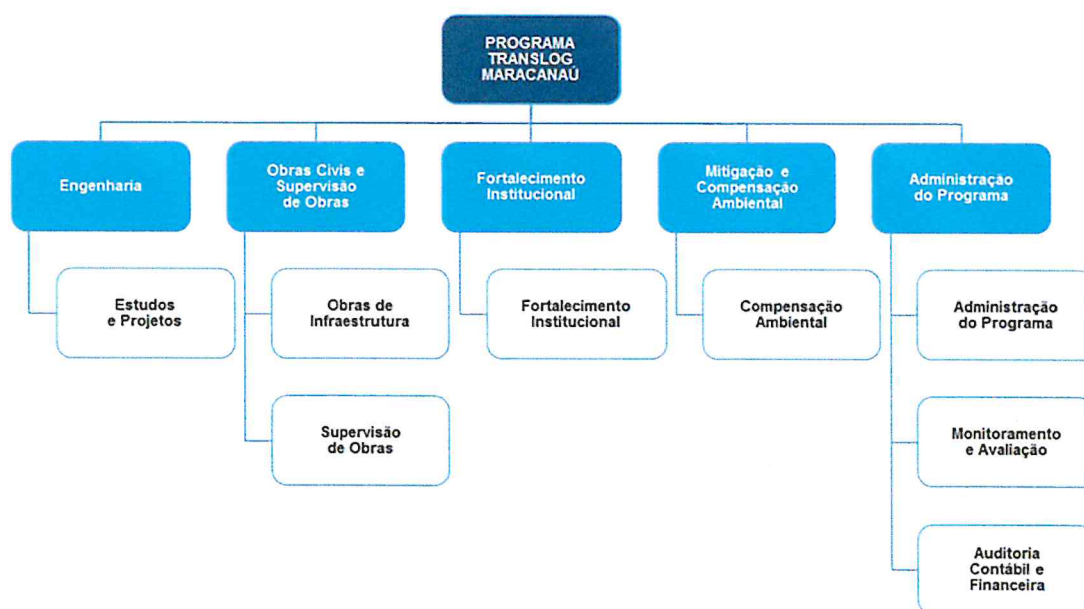


Figura 1 – Estrutura Analítica do Programa.

Os componentes contemplam:

COMPONENTE 1 – Engenharia

- I. Estudos técnicos, socioambientais e econômicos, e projetos de engenharia;
- II. Apoio técnico para a preparação de termos de referência, revisão e monitoramento de projetos.

COMPONENTE 2 – Obras Civis e Supervisão de Obras

- I. Obras de pavimentação;
- II. Reabilitação de vias;
- III. Duplicação de vias;
- IV. Obras de infraestrutura para a adaptação de vias destinadas ao transporte público;
- V. Supervisão técnica e socioambiental das obras.

COMPONENTE 3 – Fortalecimento Institucional

- I. Apoio ao desenvolvimento de ferramentas de planejamento, incluindo o plano estratégico de logística de cargas do Município;
- II. Atualização do plano de mobilidade do Município;
- III. Ações de fortalecimento do Município referente à gestão e operação do sistema de Transporte Público Coletivo (TPC);
- IV. Ações de adaptação e mitigação das mudanças climáticas e gestão ambiental;
- V. Um plano estratégico para a promoção de ações de gestão fiscal.

COMPONENTE 4 – Mitigação e Compensação Ambiental

- I. Ações de mitigação e compensação ambiental necessárias para a execução do Programa.

COMPONENTE 5 – Administração do Programa

- I. Atividades de apoio e gerenciamento da administração e execução do Programa;
- II. Auditoria contábil e financeira;
- III. Monitoramento e avaliação.

2.2. CUSTO DO PROJETO

As condições do financiamento contratado são as seguintes:

Mutuário	Município de Maracanaú, Estado do Ceará
Fiador	REPÚBLICA FEDERATIVA DO BRASIL
Executor	Secretaria de Infraestrutura. Mobilidade e Desenvolvimento Urbano - SEINFRA
Valor do financiamento	US\$ 31.784.500,00

Secretaria de Infraestrutura, Mobilidade e Desenvolvimento Urbano

Av. Durval Tomaz de Souza, Nº 150 - Conjunto Jereissati I – Maracanaú - CE / CEP: 61901-000
Telefone: 3521.5152 / 3521.5129

Programa de Transporte e Logística Urbana de Maracanaú – TRANSLOG
 Notas explicativas da Administradora às informações financeiras em 31 de dezembro de 2022

Valor da contrapartida local	US\$ 31.784.500,00
Valor do Programa	US\$ 63.569.000,00
Data da assinatura do contrato	16 de novembro de 2018
Prazo de execução	16 de novembro de 2023
Prazo de amortização	15 de agosto de 2043
Carência	15 de fevereiro de 2024
Taxa de juros	Baseada na SOFR
Comissão de Crédito	0,5%
Fundo de Inspeção e Vigilância	-

O custo inicial do Programa TRANSLOG, considerado o valor do empréstimo somado à contrapartida, é de US\$ 63.569.000,00 (sessenta e três milhões, quinhentos e sessenta e nove mil dólares americanos), subdividido em 5 (cinco) componentes, a saber:

Engenharia – US\$ 2.500.000,00;

Obras Civas e Supervisão de Obras – US\$ 53.569.000,00;

Fortalecimento Institucional – US\$ 3.500.000,00;

Mitigação e Compensação Ambiental – US\$ 1.000.000,00;

Administração do Programa – US\$ 3.000.000,00.

ENGENHARIA

Esta componente, e sua subcomponente estudos e projetos, destinam-se a investir o valor total de US\$ 2.500.000,00, provenientes do empréstimo, na elaboração dos projetos executivos das vias, e seus respectivos estudos técnicos, necessários para a execução das obras previstas no programa, distribuídos conforme apresentado na sequência.

ELABORAÇÃO DOS ESTUDOS E PROJETOS DE ENGENHARIA DAS OBRAS VIÁRIAS

O serviço de consultoria para elaboração dos estudos e projetos de engenharia das obras viárias do programa foi contratado no valor original de R\$ 1.538.115,97, e conforme a taxa de conversão em 24 de outubro de 2019, equivale ao valor de US\$ 383.675,31.

ELABORAÇÃO DE PROJETOS BÁSICOS, ACOMPANHAMENTO TÉCNICO DE OBRAS E ADEQUAÇÃO DOS PROJETOS DE ENGENHARIA DAS OBRAS VIÁRIAS

O serviço de consultoria para elaboração de projetos básicos, acompanhamento técnico de obras e adequação dos projetos de engenharia das obras viárias do programa foi contratado no valor original de R\$ 519.047,35, e conforme taxa de conversão em 24 de setembro de 2021, equivale ao valor de US\$ 97.136,21. Esta aquisição não era prevista inicialmente no

orçamento do Programa e foi aprovada pelo BID em 08 de novembro de 2021 pela CBR nº 2297/2021.

OBRAS CIVIS E SUPERVISÃO DE OBRAS

Esta componente destina-se a investir o valor total de US\$ 53.569.000,00, sendo US\$ 20.804.500,00 provenientes do empréstimo, e US\$ 30.264.500,00 provenientes de contrapartida do município, na subcomponente obras de infraestrutura, objetivando a melhoria no tráfego e a redução nos custos dos transportes, e US\$ 2.500.000,00 provenientes do empréstimo, na supervisão de obras do programa.

DUPLICAÇÃO E REESTRUTURAÇÃO DA AVENIDA PARQUE SUL

A obra de duplicação e reestruturação da Avenida Parque Sul foi contratada, com investimento do empréstimo, no valor original de R\$ 30.742.756,36, e conforme taxa de conversão em 21 de outubro de 2020, equivale ao valor de US\$ 5.489.189,79.

DUPLICAÇÃO E REESTRUTURAÇÃO DA AVENIDA CENTRAL DA PAJUÇARA

A obra de duplicação e reestruturação da Avenida Central da Pajuçara foi contratada, com investimento do empréstimo, no valor original de R\$ 7.840.899,55, e conforme taxa de conversão em 16 de junho de 2021, equivale ao valor de US\$ 1.561.714,41.

REESTRUTURAÇÃO DA AVENIDA SENADOR VIRGÍLIO TÁVORA

A obra de reestruturação da Avenida Senador Virgílio Távora foi contratada, com investimento do empréstimo, no valor original de R\$ 22.003.080,82, e conforme taxa de conversão em 17 de junho de 2021, equivale ao valor de US\$ 4.369.244,99.

DUPLICAÇÃO E REESTRUTURAÇÃO DA AVENIDA PARQUE OESTE

A obra de reestruturação da Avenida Parque Oeste foi contratada, com investimento do empréstimo, no valor original de R\$ 22.302.247,61, e conforme taxa de conversão em 18 de junho de 2021, equivale ao valor de US\$ 4.432.612,71.

SUPERVISÃO DE OBRAS

O serviço de supervisão de obras, responsável pelo acompanhamento da duplicação e reestruturação das vias do programa foi contratado, com investimento do empréstimo, no valor original de R\$ 9.547.686,64, e conforme taxa de conversão em 01 de julho de 2020, equivale ao valor de US\$ 1.779.591,55.

FORTELECIMENTO INSTITUCIONAL

Esta componente destina-se a investir o valor de US\$ 3.500.000,00, provenientes do empréstimo, na promoção de ações de fortalecimento das unidades operativas do município, distribuídos conforme apresentado na sequência.

AÇÕES DE FORTALECIMENTO DAS UNIDADES OPERATIVAS DO MUNICÍPIO RELACIONADAS À EXECUÇÃO DO PROGRAMA E AO PLANEJAMENTO E OPERAÇÃO DE TRANSPORTES

Está previsto no plano de aquisições o investimento no valor de US\$ 552.632,00, na promoção das ações de fortalecimento.

ATUALIZAÇÃO DO PLANO DE MOBILIDADE URBANA, E ELABORAÇÃO DO PLANO CICLOVIÁRIO E PLANO DE LOGÍSTICA E CIRCULAÇÃO DE CARGAS DO MUNICÍPIO

O serviço de consultoria para atualização do plano de mobilidade urbana e elaboração dos planos cicloviário e de logística e circulação de cargas foi contratado no valor original de R\$ 2.919.476,29, e conforme a taxa de conversão em 25 de outubro de 2019, equivale ao valor de US\$ 727.450,30.

PLANO DE AÇÃO DE DESENVOLVIMENTO DE UMA ECONOMIA DE BAIXO CARBONO E PLANO MUNICIPAL DE REDUÇÃO DE RISCOS DE MUDANÇAS CLIMÁTICAS

O serviço de consultoria para elaboração do plano de descarbonização e adaptação às mudanças climáticas foi contratado no valor original de R\$ 2.310.824,43, e conforme a taxa de conversão em 21 de maio de 2021, equivale ao valor de US\$ 435.782,61.

Vinculada a esta ação de Fortalecimento Institucional identificou como imprescindível para efetivação do monitoramento das referidas emissões a aquisição de equipamentos de laboratório de análises físicas, químicas e microbiológicas, objetivando dotar a administração pública municipal de capacidade de monitoramento e fiscalização, pesquisa e análise de águas residuárias, solos, corpos hídricos e emissões atmosféricas. E, ainda, a aquisição de detectores de qualidade de ar e analisadores de gases portáteis. O processo encontra-se em andamento e os equipamentos a serem adquiridos perfazem o montante de US\$ 34.014,55, foi autorizado em 3 de fevereiro de 2023 pela CBR nº O-CSC/CBR-207/2023.

PLANO ESTRATÉGICO PARA PROMOÇÃO DE AÇÕES FISCAIS COM O OBJETIVO DE ATRAIR NOVAS EMPRESAS

Está previsto no plano de aquisições o investimento no valor de US\$ 400.000, na elaboração do plano estratégico.

MEDIÇÃO SOBRE A PERCEPÇÃO DE SEGURANÇA E CONFORTO DAS MULHERES NO TRANSPORTE PÚBLICO

Está previsto no plano de aquisições o investimento no valor de US\$ 342.104,00, na medição de segurança e conforto das mulheres nos transportes públicos.

MITIGAÇÃO E COMPENSAÇÃO AMBIENTAL

Esta componente destina-se a investir o valor de US\$ 1.000.000,00, provenientes de contrapartida do município, na execução das ações de compensação e mitigação ambiental necessárias para a execução do programa.

ADMINISTRAÇÃO DO PROGRAMA

Esta componente destina-se a investir o valor total de US\$ 3.000.000,00, sendo US\$ 2.480.000,00 provenientes do empréstimo, nas subcomponentes: administração do programa, monitoramento e avaliação, e auditoria contábil e financeira, e US\$ 520.000,00 provenientes de contrapartida do município, na subcomponente administração do programa, distribuídos conforme apresentado na sequência.

APOIO TÉCNICO AO GERENCIAMENTO

O serviço de consultoria para o apoio técnico ao gerenciamento do programa foi contratado no valor original de R\$ 9.131.964,13, e conforme a taxa de conversão em 12 de julho de 2019, equivale ao valor de US\$ 2.438.311,47.

MONITORAMENTO E AVALIAÇÃO

Está previsto no plano de aquisições o investimento no valor de US\$ 200.000,00, na contratação de monitoramento e avaliação do programa.

AUDITORIA CONTÁBIL E FINANCEIRA

O serviço de consultoria para a auditoria contábil e financeira do programa foi contratado no valor original de R\$ 931.732,00, e conforme a taxa de conversão em 19 de fevereiro de 2021, equivale ao valor de US\$ 172.786,14.

2.3. ENCARGOS PREVISTOS NO CONTRATO DE EMPRÉSTIMO

Conforme a cláusula 2.02 das Disposições Especiais e artigo 3.04 das Normas Gerais do Contrato de Empréstimo, o Mutuário deve pagar, semestralmente, juros sobre os saldos devedores do financiamento a uma taxa que será determinada de acordo com o referido artigo 3.04, e informada ao mutuário com antecedência.

Em conformidade com o disposto na cláusula 2.07 das Disposições Especiais e artigo 3.04 das Normas Gerais, o Mutuário deve pagar, semestralmente uma comissão de crédito que não excederá a 0,75% ao ano sobre o saldo não desembolsado do Financiamento, a vigorar 60 dias após a assinatura do Contrato de Empréstimo. Entretanto, não está previsto no quadro de custo do Programa a contabilização dos juros e da comissão de crédito como contrapartida local, o que não isenta o Município do pagamento. O Quadro nº 05 - encargos financeiros do programa apresenta os pagamentos efetuados pelo Mutuário no decorrer do programa.

Programa de Transporte e Logística Urbana de Maracanaú – TRANSLOG
Notas explicativas da Administradora às informações financeiras em 31 de dezembro de 2022

ENCARGOS ANUAIS						
ANO	JUROS	US\$	R\$	COMISSÃO	US\$	R\$
2019	1º Semestre			1º Semestre	13.498	51.864
	2º Semestre			2º Semestre	78.808	316.612
	Total			Total	92.306	368.476
2020	1º Semestre	2.115	9.195	1º Semestre	79.700	346.455
	2º Semestre	4.430	24.100	2º Semestre	78.033	424.497
	Total	6.545	33.295	Total	157.732	770.952
2021	1º Semestre	24.824	132.757	1º Semestre	68.692	367.367
	2º Semestre	34.902	181.140	2º Semestre	65.171	338.238
	Total	59.725	313.897	Total	133.864	705.606
2022	1º Semestre	54.449	284.850	1º Semestre	57.313	299.833
	2º Semestre	142.505	726.064	2º Semestre	43.600	222.142
	Total	196.954	1.010.914	Total	100.913	521.974
TOTAL JUROS		263.225	1.358.106	TOTAL COMISSÃO	484.815	2.367.008
TOTAL ENCARGOS					TOTAL US\$	TOTAL R\$
					748.040	3.725.114

Quadro Nº 05 - Encargos financeiros do programa.

Durante a execução do Programa, o total dos recursos recebidos do Banco Interamericano de Desenvolvimento gerou rendimentos de aplicações financeiras no total de R\$ 3.447.778, conforme demonstrado no Quadro Nº 06.

Ano	Juros	Comissão	Total Encargos	Rendimentos	Saldo não compensado
2019		368.476	368.476	149	(368.327)
2020	33.295	770.952	804.247	84.757	(719.490)
2021	313.897	705.606	1.019.502	702.270	(317.232)
2022	1.010.914	521.974	1.532.889	2.660.603	1.127.714
Total	1.358.106	2.367.008	3.725.114	3.447.778	(277.336)

Quadro Nº 06 – Compensação dos rendimentos.

2.4. CUSTO ESTIMADO

O Quadro Nº 07 a seguir apresenta o custo previsto no contrato de empréstimo:

Programa de Transporte e Logística Urbana de Maracanaú – TRANSLOG
Notas explicativas da Administradora às informações financeiras em 31 de dezembro de 2022

CUSTO DO PROGRAMA	ORÇAMENTO VIGENTE					
	BID	%	LOCAL	%	TOTAL PROJETO	%
CATEGORIA DE DESPESAS ELEGÍVEL	31.784.500	50%	31.784.500	50%	63.569.000	100%
01.00.00 Engenharia	2.500.000	4%	-	0%	2.500.000	4%
01.01.00 Estudos e projetos	2.500.000	4%	-	0%	2.500.000	4%
02.00.00 Obras Cíveis e Supervisão	23.304.500	37%	30.264.500	48%	53.569.000	84%
02.01.00 Obras de infraestrutura	20.804.500	33%	30.264.500	48%	51.069.000	80%
02.01.01 Vias Pavimentadas	1.830.561	3%	11.786.615	19%	13.617.176	21%
02.01.02 Vias Duplicadas e/ou Reabilitadas	17.423.939	27%	4.477.885	7%	21.901.824	34%
02.01.02.01 Av. Parque Sul	5.312.500	8%	-	0%	5.312.500	8%
02.01.02.02 Av. Central da Pajuçara	1.875.000	3%	-	0%	1.875.000	3%
02.01.02.03 Av. Senador Virgílio Távora (Av. Contorno)	793.715	1%	-	0%	793.715	1%
02.01.02.04 Avenida Parque Oeste	7.380.224	12%	-	0%	7.380.224	12%
02.01.02.05 Av. Senador Pompeu (Sul)	1.562.500	2%	-	0%	1.562.500	2%
02.01.02.06 Av. Manoel Moreira Lima	500.000	1%	4.477.885	7%	4.977.885	8%
02.01.03 Obras do Corredor de Ônibus	1.550.000	2%	14.000.000	22%	15.550.000	24%
02.02.00 Supervisão de Obras	2.500.000	4%	-	0%	2.500.000	4%
03.00.00 Fortalecimento institucional	3.500.000	6%	-	0%	3.500.000	6%
03.01.00 Fortalecimento Institucional	3.500.000	6%	-	0%	3.500.000	6%
03.01.01 Ações de Fortalecimento das Unidades Operativas do Município Relacionadas à Execução do Programa e ao Planejamento/Operação	552.632	1%	-	0%	552.632	1%
03.01.02 Atualização do Plano de Mobilidade Urbana, e Elaboração do Plano Cicloviário e Plano de Logística e Circulação de Cargas do município	1.100.000	2%	-	0%	1.100.000	2%
03.01.03 Plano de Ação de Desenvolvimento de uma Economia de Baixo Carbono / Plano Municipal de Redução de Riscos de Mudanças	1.105.264	2%	-	0%	1.105.264	2%
03.01.04 Plano Estratégico p/ Promoção de Ações Fiscais c/ o Objetivo de Atrair Novas Empresas	400.000	1%	-	0%	400.000	1%
03.01.05 Medição Sobre a Percepção de Segurança e Conforto das Mulheres nos Transportes Públicos	342.104	1%	-	0%	342.104	1%
04.00.00 Mitigação e Comp. Ambiental	-	0%	1.000.000	2%	1.000.000	2%
04.01.00 Compensação Ambiental	-	0%	1.000.000	2%	1.000.000	2%
05.00.00 Administração do Programa	2.480.000	4%	520.000	1%	3.000.000	5%
05.01.00 Administração do Programa	1.880.000	3%	520.000	1%	2.400.000	4%
05.01.01 Apoio ao Gerenciamento	1.880.000	3%	520.000	1%	2.400.000	4%
05.02.00 Monitoramento e Avaliação	350.000	1%	-	0%	350.000	1%
05.02.01 Monitoramento e Avaliação	350.000	1%	-	0%	350.000	1%
05.03.00 Auditoria contábil e financeira	250.000	0%	-	0%	250.000	0%
PARI-PASSU PERCENTAGEM	50,00%		50,00%		100,00%	

Quadro Nº 07 – Custo Estimado do Programa.

2.5. MONTANTE E OPORTUNIDADE DA CONTRIBUIÇÃO LOCAL E DE TERCEIROS EM DÓLARES ESTADUNIDENSES

O Quadro Nº 08 a seguir apresenta o Montante e Oportunidade da Contribuição Local e de Terceiros em Dólares Estadunidenses

Programa de Transporte e Logística Urbana de Maracanaú – TRANSLOG

Notas explicativas da Administradora às informações financeiras em 31 de dezembro de 2022

ITEM	CATEGORIAS DE INVESTIMENTOS	ANO 4 - 2022		
		BID	LOCAL	TOTAL
1	Engenharia	53.476	-	53.476
1.1	Estudos e Projetos	53.476	-	53.476
1.1.2	Elaboração de projetos básicos, acompanhamento técnico de obras e adequação dos projetos de engenharia das obras viárias	53.476	-	53.476
2	Obras Cíveis e Supervisão de Obras	9.200.830	3.935.356	13.136.186
2.1	Obras de Infraestrutura	8.127.653	3.935.356	12.063.009
2.1.1	Vias pavimentadas (1º Lote de obras de contrapartida)	-	3.935.356	3.935.356
2.1.6	Duplicação e reabilitação da Av. Parque Sul	1.973.397	-	1.973.397
2.1.7	Duplicação e reabilitação da Av. Central da Pajuçara	1.698.583	-	1.698.583
2.1.8	Reabilitação da Av. Senador Virgílio Távora	3.044.551	-	3.044.551
2.1.9	Duplicação e reabilitação da Av. Parque Oeste	1.411.122	-	1.411.122
2.2	Supervisão de Obras	1.073.177	-	1.073.177
2.2.1	Supervisão de Obras	1.073.177	-	1.073.177
3	Fortalecimento Institucional	460.586	-	460.586
3.1	Fortalecimento Institucional	460.586	-	460.586
3.1.3	Atualização do PLANMOB e elaboração do PLC e PCI do município	236.458	-	236.458
3.1.4	Elaboração do plano de descarbonização e adaptação às mudanças climáticas	224.128	-	224.128
4	Mitigação e Compensação Ambiental	-	-	-
5	Administração do Programa	115.671	417.662	533.334
5.1	Administração do Programa	74.662	417.662	492.325
5.1.1	Apoio técnico ao gerenciamento	74.662	417.662	492.325
5.3	Auditoria Contábil e Financeira	41.009	-	41.009
5.3.1	Auditoria contábil e financeira	41.009	-	41.009
Total Geral (US\$)		9.830.563	4.353.019	14.183.582

Quadro Nº 08 – Disponibilidade de Recursos em US\$.

3. PRINCIPAIS POLÍTICAS CONTÁBEIS**3.1. BASE DE CONTABILIDADE DE RECEBIMENTOS E PAGAMENTOS**

As Informações financeiras foram elaboradas sobre a base contábil de recebimentos e pagamentos, registrando-se as receitas quando do recebimento dos fundos (recursos), e

Secretaria de Infraestrutura, Mobilidade e Desenvolvimento Urbano

Av. Durval Tomaz de Souza, Nº 150 - Conjunto Jereissati I – Maracanaú - CE / CEP: 61901-000

Telefone: 3521.5152 / 3521.5129

reconhecendo-se as despesas quando estas efetivamente representam pagamentos em dinheiro (caixa), exceto quando o reconhecimento das despesas de aporte local pelo BID ocorre após a efetivação do pagamento, decorrente da aprovação da elegibilidade dos contratos concluídos e/ou em execução pelo município como contrapartida local, conforme previsto na cláusula 4.01. do Contrato de Empréstimo.

Esta prática contábil difere das NICSP, segundo as quais as transações devem ser registradas na medida em que incorrerem, e não quando de seu pagamento. No entanto, as NICSP foram aplicadas para essas circunstâncias, conforme previsto no capítulo “IPSAS base de caixa – Relatórios Financeiros com base na contabilidade de caixa”.

3.2. ORIGENS DOS RECURSOS

Registrados no período de acordo com os respectivos recebimentos.

3.3. APLICAÇÕES DE RECURSOS

Os recursos aplicados no Programa são registrados em contas específicas, ao seu valor de custo em reais, quando do seu efetivo pagamento. Os pagamentos aos prestadores de serviços só ocorrem após a elaboração e, posterior aprovação, dos Boletins de Medição Técnicos referente aos serviços prestados, no período correspondente, elaborado pelo representante, responsável pelo contrato, previamente indicado, e aprovado pelo Fiscal do Contrato nomeado através de portaria emitida pelo Secretário Executivo da Secretaria de Infraestrutura - SEINFRA.

Os recursos de contribuição local aplicados pelo Município em contrapartida são considerados a partir da aprovação da elegibilidade pelo BID.

3.4. EMPRÉSTIMOS

Em contrapartida dos recursos recebidos é registrado o respectivo passivo, na conta de empréstimo, que é atualizado monetariamente, de acordo com os dispositivos do Contrato de Empréstimo nº 4445/OC-BR.

3.5. FLUXO DE CAIXA

As origens e aplicações de recursos, bem como a demonstração dos investimentos do Programa foram elaboradas com base no regime de recebimentos e pagamentos.

Os pagamentos das despesas de contrapartida local são considerados a partir da data de aprovação da elegibilidade, com a conversão da moeda local considerando a Taxa de Câmbio do dia anterior ao envio da solicitação/justificativa conforme estabelecido no Contrato de Empréstimo na cláusula 3.03.

3.6. UNIDADE MONETÁRIA - CONVERSÃO DE MOEDAS

Os registros contábeis do Programa são mantidos em moeda local, real, e em dólares estadunidenses, de acordo com os requisitos do BID. Para o cálculo da equivalência em dólares estadunidenses, do dinheiro recebido em moeda nacional na conta específica do banco comercial.

Para a conversão dos desembolsos em dólares e contabilização das despesas realizadas pelo Programa é utilizada a taxa de compra divulgada pelo Banco Central do Brasil. A conversão relativa aos recursos externos recebidos é realizada à data de internalização, conforme contrato de câmbio firmado na negociação pelas autoridades responsáveis. Para os recursos do aporte local, a conversão se dá na data de apresentação da justificativa ao BID, considerando a Taxa de Câmbio do dia anterior ao envio da solicitação, conforme estabelecido no Contrato de Empréstimo na CLÁUSULA 3.03. Caso venha ocorrer diferença de câmbio gerada entre a aplicação da taxa de câmbio no recebimento dos recursos e a taxa de câmbio utilizada para a conversão dos pagamentos de despesas qualificadas em moeda local será registrada, contabilmente, como variação cambial debitada ou creditada à contrapartida local.

Os demonstrativos financeiros elaborados original na moeda local, foram convertidos para dólares estadunidenses a taxa de câmbio de R\$ 5,3245 de venda em 28 de setembro de 2022, conforme contrato nº 320672556, firmado como Banco Caixa Econômica Federal.

4. FUNDOS DISPONÍVEIS

O Quadro Nº 09 apresenta os fundos disponíveis nas contas do programa.

FUNDOS DISPONÍVEIS		31/12/2022
POSIÇÃO EM US\$ AO FINAL DO EXERCÍCIO		3.641.132
1 Conta Corrente		-
CAIXA 1961 006 71130-3	US\$	-
2 Conta de Aplicação		3.641.132
CAIXA 1961 0055 - RENDA FIXA	US\$	4.095
CAIXA 1961 5462 - BRASIL TÍTULOS	US\$	3.637.038
POSIÇÃO EM R\$ AO FINAL DO EXERCÍCIO		19.387.209
1 Conta Corrente		
CAIXA 1961 006 71130-3	R\$	-
2 Conta de Aplicação		19.387.209
CAIXA 1961 0055 - RENDA FIXA	R\$	21.802
CAIXA 1961 5462 - BRASIL TÍTULOS	R\$	19.365.407

Quadro Nº 09 – Fundos Disponíveis.

A diferença entre os Fundos Disponíveis ao final do exercício e os valores apresentados nos Quadros 03 e 04 de Demonstrações de Fluxo de Caixa estão detalhadas no item 18. Outras Considerações / Esclarecimentos.

Programa de Transporte e Logística Urbana de Maracanaú – TRANSLOG
Notas explicativas da Administradora às informações financeiras em 31 de dezembro de 2022

5. RENDIMENTO DE APLICAÇÕES FINANCEIRA

O Quadro nº 10 – Rendimentos de aplicações Financeira apresenta os valores dos rendimentos dos recursos aplicados nas contas de investimentos durante o Programa:

MOVIMENTO DA CONTA CORRENTE					
DATA	FORNECEDOR	DESCRIÇÃO	ENTRADAS	TAXA	ENTRADAS
31/12/2019	CAIXA ECONOMICA FEDERAL	Rendimentos de aplicação financeira	148,61	4,0575	36,63
31/01/2020	CAIXA ECONOMICA FEDERAL	Rendimentos de aplicação financeira	545,51	4,0575	134,44
28/02/2020	CAIXA ECONOMICA FEDERAL	Rendimentos de aplicação financeira	217,54	4,0575	53,61
31/03/2020	CAIXA ECONOMICA FEDERAL	Rendimentos de aplicação financeira	174,45	4,0575	42,99
30/04/2020	CAIXA ECONOMICA FEDERAL	Rendimentos de aplicação financeira	64,62	4,0575	15,93
29/05/2020	CAIXA ECONOMICA FEDERAL	Rendimentos de aplicação financeira	116,79	4,0575	28,78
30/06/2020	CAIXA ECONOMICA FEDERAL	Rendimentos de aplicação financeira	91,57	4,0575	22,57
31/07/2020	CAIXA ECONOMICA FEDERAL	Rendimentos de aplicação financeira	59,41	4,0575	14,64
31/08/2020	CAIXA ECONOMICA FEDERAL	Rendimentos de aplicação financeira	35,09	4,0575	8,65
30/09/2020	CAIXA ECONOMICA FEDERAL	Rendimentos de aplicação financeira	127,39	5,4800	23,25
30/10/2020	CAIXA ECONOMICA FEDERAL	Rendimentos de aplicação financeira	505,50	5,4800	92,24
30/10/2020	CAIXA ECONOMICA FEDERAL	Rendimentos de aplicação financeira	25.610,22	5,4800	4.673,40
03/11/2020	CAIXA ECONOMICA FEDERAL	Rendimentos de aplicação financeira	20.269,52	5,4800	3.698,82
30/11/2020	CAIXA ECONOMICA FEDERAL	Rendimentos de aplicação financeira	20.646,70	5,4800	3.767,65
30/11/2020	CAIXA ECONOMICA FEDERAL	Rendimentos de aplicação financeira	375,91	5,4800	68,60
31/12/2020	CAIXA ECONOMICA FEDERAL	Rendimentos de aplicação financeira	304,43	5,4800	55,55
31/12/2020	CAIXA ECONOMICA FEDERAL	Rendimentos de aplicação financeira	56.151,16	5,4800	10.246,56
31/01/2021	CAIXA ECONOMICA FEDERAL	Rendimentos de aplicação financeira	250,55	5,4800	45,72
31/01/2021	CAIXA ECONOMICA FEDERAL	Rendimentos de aplicação financeira	44.485,80	5,4800	8.117,85
26/02/2021	CAIXA ECONOMICA FEDERAL	Rendimentos de aplicação financeira	167,96	5,4800	30,65
26/02/2021	CAIXA ECONOMICA FEDERAL	Rendimentos de aplicação financeira	16.557,81	5,4800	3.021,50
31/03/2021	CAIXA ECONOMICA FEDERAL	Rendimentos de aplicação financeira	548,10	5,4800	100,02
31/03/2021	CAIXA ECONOMICA FEDERAL	Rendimentos de aplicação financeira	34.465,83	5,4800	6.289,39
30/04/2021	CAIXA ECONOMICA FEDERAL	Rendimentos de aplicação financeira	842,61	5,4800	153,76
30/04/2021	CAIXA ECONOMICA FEDERAL	Rendimentos de aplicação financeira	27.480,65	5,4800	5.014,72
31/05/2021	CAIXA ECONOMICA FEDERAL	Rendimentos de aplicação financeira	319,71	5,4800	58,34
31/05/2021	CAIXA ECONOMICA FEDERAL	Rendimentos de aplicação financeira	53.796,51	5,4800	9.816,88
30/06/2021	CAIXA ECONOMICA FEDERAL	Rendimentos de aplicação financeira	268,44	5,4800	48,99
30/06/2021	CAIXA ECONOMICA FEDERAL	Rendimentos de aplicação financeira	50.218,17	5,4800	9.163,90
31/07/2021	CAIXA ECONOMICA FEDERAL	Rendimentos de aplicação financeira	311,66	5,4800	56,87
31/07/2021	CAIXA ECONOMICA FEDERAL	Rendimentos de aplicação financeira	49.257,43	5,4800	8.988,58
31/08/2021	CAIXA ECONOMICA FEDERAL	Rendimentos de aplicação financeira	581,28	5,4800	106,07
31/08/2021	CAIXA ECONOMICA FEDERAL	Rendimentos de aplicação financeira	40.805,99	5,4800	7.446,35
30/09/2021	CAIXA ECONOMICA FEDERAL	Rendimentos de aplicação financeira	655,67	5,4800	119,65
30/09/2021	CAIXA ECONOMICA FEDERAL	Rendimentos de aplicação financeira	32.697,95	5,4800	5.966,78
31/10/2021	CAIXA ECONOMICA FEDERAL	Rendimentos de aplicação financeira	653,92	5,4800	119,33
31/10/2021	CAIXA ECONOMICA FEDERAL	Rendimentos de aplicação financeira	28.200,29	5,4800	5.146,04
30/11/2021	CAIXA ECONOMICA FEDERAL	Rendimentos de aplicação financeira	1.199,84	5,4800	218,95
30/11/2021	CAIXA ECONOMICA FEDERAL	Rendimentos de aplicação financeira	19.370,22	5,4800	3.534,71
31/12/2021	CAIXA ECONOMICA FEDERAL	Rendimentos de aplicação financeira	3.838,13	5,6800	675,73
31/12/2021	CAIXA ECONOMICA FEDERAL	Rendimentos de aplicação financeira	295.295,43	5,6800	51.988,63
31/01/2022	CAIXA ECONOMICA FEDERAL	Rendimentos de aplicação financeira	4.655,50	5,6800	819,63
31/01/2022	CAIXA ECONOMICA FEDERAL	Rendimentos de aplicação financeira	318.834,42	5,6800	56.132,82
28/02/2022	CAIXA ECONOMICA FEDERAL	Rendimentos de aplicação financeira	793,58	5,6800	139,71
28/02/2022	CAIXA ECONOMICA FEDERAL	Rendimentos de aplicação financeira	300.313,38	5,6800	52.872,07
31/03/2022	CAIXA ECONOMICA FEDERAL	Rendimentos de aplicação financeira	3.184,47	5,6800	560,65
31/03/2022	CAIXA ECONOMICA FEDERAL	Rendimentos de aplicação financeira	256.680,98	5,6800	45.190,31
29/04/2022	CAIXA ECONOMICA FEDERAL	Rendimentos de aplicação financeira	111,26	5,6800	19,59
29/04/2022	CAIXA ECONOMICA FEDERAL	Rendimentos de aplicação financeira	117.343,26	5,6800	20.659,02
31/05/2022	CAIXA ECONOMICA FEDERAL	Rendimentos de aplicação financeira	1.668,37	5,6800	293,73
31/05/2022	CAIXA ECONOMICA FEDERAL	Rendimentos de aplicação financeira	220.096,82	5,6800	38.749,44
30/06/2022	CAIXA ECONOMICA FEDERAL	Rendimentos de aplicação financeira	2.641,39	5,6800	465,03
30/06/2022	CAIXA ECONOMICA FEDERAL	Rendimentos de aplicação financeira	161.032,08	5,6800	28.350,72
30/07/2022	CAIXA ECONOMICA FEDERAL	Rendimentos de aplicação financeira	1.575,27	5,6800	277,34
30/07/2022	CAIXA ECONOMICA FEDERAL	Rendimentos de aplicação financeira	120.396,73	5,6800	21.196,61
31/08/2022	CAIXA ECONOMICA FEDERAL	Rendimentos de aplicação financeira	2.275,03	5,6800	400,53
31/08/2022	CAIXA ECONOMICA FEDERAL	Rendimentos de aplicação financeira	86.160,79	5,6800	15.169,15
30/09/2022	CAIXA ECONOMICA FEDERAL	Rendimentos de aplicação financeira	1.312,23	5,3245	246,45
30/09/2022	CAIXA ECONOMICA FEDERAL	Rendimentos de aplicação financeira	38.550,93	5,3245	7.240,29
31/10/2022	CAIXA ECONOMICA FEDERAL	Rendimentos de aplicação financeira	2.234,15	5,3245	419,60
31/10/2022	CAIXA ECONOMICA FEDERAL	Rendimentos de aplicação financeira	398.629,70	5,3245	74.867,07
30/11/2022	CAIXA ECONOMICA FEDERAL	Rendimentos de aplicação financeira	1.162,43	5,3245	218,32
30/11/2022	CAIXA ECONOMICA FEDERAL	Rendimentos de aplicação financeira	319.672,33	5,3245	60.038,00
30/12/2022	CAIXA ECONOMICA FEDERAL	Rendimentos de aplicação financeira	139,72	5,3245	26,24
30/12/2022	CAIXA ECONOMICA FEDERAL	Rendimentos de aplicação financeira	301.137,97	5,3245	56.557,04
		TOTAIS	3.447.778,12		662.725,44

Quadro nº 10 – Rendimentos de Aplicações Financeira

6. ADIANTAMENTOS E JUSTIFICATIVAS

O Quadro nº 11 – Adiantamentos e Justificativas apresenta o saldo de aditamentos a serem justificados ao BID, até 31/12/2022. O saldo pendente de justificativa ao BID é de US\$ 6.325.232,46 (seis milhões, trezentos e vinte e cinco mil, duzentos e trinta e dois dólares e quarenta e seis centavos), e está representado em parte na solicitação de desembolso a ser apresentada e o restante depositado nas contas bancárias do projeto:

ADIANTAMENTOS PENDENTES DE JUSTIFICATIVA	TOTAL
ACUMULADO NO INÍCIO DO PERÍODO	14.200.000
DURANTE O PERÍODO	7.700.000
Solicitação/Justificativa de desembolso apresentada ao BID	(12.372.125)
SALDO DISPONÍVEL AO FINAL DO EXERCÍCIO	(3.202.643)
TOTAL PENDENTE DE JUSTIFICATIVA	6.325.232

Quadro Nº 11 – Adiantamentos Pendentes de Justificativas.

7. AQUISIÇÃO DE BENS E SERVIÇOS

Os serviços técnicos contratados durante o período estão de acordo com o previsto inicialmente no Programa e devidamente indicados nas ferramentas de monitoramento e controle do estabelecidos pelo Município de Maracanaú e o BID.

8. AJUSTE DE ANOS ANTERIORES

A demonstração financeira do montante de recursos de aporte local do 1º Lote de Contrapartida foi considerada o valor total aprovado pelo BID em um único lançamento de ajuste em 26 de agosto de 2022, no valor de R\$ 18.878.691,98, com a taxa de R\$ 4,7972, que totaliza US\$ 3.935.356,45.

O lançamento de ajuste foi necessário devido ao fato de contemplar pagamentos de despesas de anos anteriores, conforme previsto na cláusula 4.01. Contrapartida Local.

O detalhamento desde lançamento consta no item 18. Outras Considerações / Esclarecimentos e a composição analítica do LOTE 1 compõem o ANEXO 3. RELATÓRIO ANALÍTICO DE PAGAMENTOS DO LOTE 1 DE CONTRAPARTIDA.

9. FUNDOS DE CONTRAPARTIDA NACIONAL

A aplicação de recursos de aporte local está planejada em lotes:

- Lote 1 – Aprovado em 26 de agosto de 2022, no valor de R\$ 18.878.691,98, com a taxa de R\$ 4,7972, que totaliza US\$ 3.935.356,45;
- Lote 2 – Em processo de elegibilidade, com valor de R\$ 21.532.257,54, com taxa de R\$ 5,250 (previsão para 2023 do relatório Focus – Banco Central, totalizando US\$ 4.101.382,39;

- Lote 3 – Em processo de elegibilidade, com valor de R\$ 13.578.053,23, com taxa de R\$ 5,2500 (previsão para 2023 do relatório Focus – Banco Central, totalizando US\$ 2.586.295,85;
- Lote 4 – Em preparação, com valor previsto de R\$ 42.153.848,53, com taxa de R\$ 5,2500 (previsão para 2023 do relatório Focus – Banco Central, totalizando US\$ 8.029.304,48;
- Lote 5 – Em preparação, com valor previsto de R\$ 61.098.296,14, com taxa de R\$ 5,2500 (previsão para 2023 do relatório Focus – Banco Central, totalizando US\$ 11.637.770,69.

Os lotes de contrapartida incluem os contratos de obras de Infraestrutura e de Compensação Ambiental concluídas e em execução pelo Município.

10. CATEGORIAS DE INVERSÃO

O Quadro Nº 12 abaixo apresenta os recursos aplicados em US\$ e R\$, até o final do exercício em análise.

Programa de Transporte e Logística Urbana de Maracanaú – TRANSLOG
Notas explicativas da Administradora às informações financeiras em 31 de dezembro de 2022

APLICADO POR CATEGORIA	ACUMULADO ATÉ 31/12/2022 em US\$			ACUMULADO ATÉ 31/12/2022 em R\$		
	BID	LOCAL	TOTAL PROJETO	BID	LOCAL	TOTAL PROJETO
CATEGORIA DE DESPESAS ELEGÍVEL	18.697.357	4.162.890	22.860.247	102.933.178	20.051.721	122.984.899
01.00.00 Engenharia	355.968	-	355.968	1.930.239	-	1.930.239
01.01.00 Estudos e projetos	355.968	-	355.968	1.930.239	-	1.930.239
01.01.01 Elaboração dos Estudos e Projetos de Engenharia das Obras Viárias	280.048	-	280.048	1.508.507	-	1.508.507
01.01.02 Elaboração de Proj. Básicos, Acomp. Técnico De Obras e Adequação dos Projetos de Eng. das Obras Viárias	75.920	-	75.920	421.732	-	421.732
02.00.00 Obras Cíveis e Supervisão	15.723.076	3.935.356	19.658.433	87.082.846	18.878.692	105.961.538
02.01.00 Obras de infraestrutura	14.279.674	3.935.356	18.215.030	79.066.732	18.878.692	97.945.424
02.01.01 Vias Pavimentadas	-	3.935.356	3.935.356	-	18.878.692	18.878.692
02.01.02 Vias Duplicadas e/ou Reabilitadas	14.279.674	-	14.279.674	79.066.732	-	79.066.732
02.01.02.01 Av. Parque Sul	6.949.872	-	6.949.872	38.674.309	-	38.674.309
02.01.02.02 Av. Central da Pajuçara	1.871.694	-	1.871.694	10.359.389	-	10.359.389
02.01.02.03 Av. Senador Virgílio Távora (Av. Contorno)	3.890.336	-	3.890.336	21.468.802	-	21.468.802
02.01.02.04 Avenida Parque Oeste	1.567.772	-	1.567.772	8.564.233	-	8.564.233
02.02.00 Supervisão de Obras	1.443.403	-	1.443.403	8.016.114	-	8.016.114
02.02.00 Supervisão de Obras	1.443.403	-	1.443.403	8.016.114	-	8.016.114
03.00.00 Fortalecimento institucional	662.186	-	662.186	3.659.157	-	3.659.157
03.01.00 Fortalecimento Institucional	662.186	-	662.186	3.659.157	-	3.659.157
03.01.02 Atualização do Plano de Mobilidade Urbana, e Elaboração do Plano Cicloviário e Plano de Logística e Circulação de Cargas do município do	472.783	-	472.783	2.612.931	-	2.612.931
03.01.03 Plano de Ação de Desenvolvimento de uma Economia de Baixo Carbono / Plano Municipal de Redução de Riscos de Mudanças	189.403	-	189.403	1.046.226	-	1.046.226
04.00.00 Mitigação e Comp. Ambiental	-	-	-	-	-	-
05.00.00 Administração do Programa	1.956.127	227.534	2.183.660	10.260.935	1.173.029	11.433.964
05.01.00 Administração do Programa	1.872.611	227.534	2.100.145	9.795.069	1.173.029	10.968.098
05.01.01 Apoio ao Gerenciamento	1.872.611	227.534	2.100.145	9.795.069	1.173.029	10.968.098
05.03.00 Auditoria contábil e financeira	83.515	-	83.515	465.866	-	465.866
05.03.00 Auditoria contábil e financeira	83.515	-	83.515	465.866	-	465.866
TOTAIS	18.697.357	4.162.890	22.860.247	102.933.178	20.051.721	122.984.899

Quadro Nº 12 – Recurso Aplicado por Categoria

Programa de Transporte e Logística Urbana de Maracanaú – TRANSLOG
Notas explicativas da Administradora às informações financeiras em 31 de dezembro de 2022

11. DESEMBOLSOS EFETUADOS

O Quadro N° 13 apresenta os desembolsos efetuados pelo Programa e as aprovações pelo BID. Até o final do exercício de 2022 foram realizados os seguintes desembolsos:

DESEMBOLSOS (ADIANTAMENTOS E JUSTIFICATIVAS)							
Nº	OPERAÇÃO	DATA			VALORES (US\$)		
		ADIANTAMENTO			JUSTIFICATIVA	JUSTIFICADO	SALDO AJUSTIFICAR
		VALOR	TAXA	RECEBIMENTO	ENVIADA		
a	b	c			e	d	e (c - d)
1	Adiantamento	400.000	4,0575	17/12/2019		-	400.000
2	Justificativa	-	-	-	27/08/2020	364.223	35.777
3	Adiantamento	5.100.000	5,4800	24/09/2020		-	5.135.777
4	Justificativa				16/11/2021	4.458.764	677.013
5	Adiantamento	8.700.000	5,6800	08/12/2021			9.377.013
6	Justificativa				30/08/2022	7.549.137	1.827.875
7	Adiantamento	7.700.000	5,3245	30/09/2022			9.527.875
TOTAIS		21.900.000				12.372.125	9.527.875
A justificar em 2023						6.325.232	
Total demonstrado						18.697.357	3.202.643

Nº	OPERAÇÃO	DATA			VALORES (R\$)		
		ADIANTAMENTO			JUSTIFICATIVA	JUSTIFICADO	SALDO AJUSTIFICAR
		VALOR	TAXA	RECEBIMENTO	ENVIADA		
a	b	c			e	d	e (c - d)
1	Adiantamento	1.623.000	-	17/12/2019		-	1.623.000
2	Justificativa	-	-	-	27/08/2020	1.477.834	145.166
3	Adiantamento	27.948.000	-	24/09/2020		-	28.093.166
4	Justificativa	-	-	-	16/11/2021	24.382.565	3.710.601
5	Adiantamento	49.416.000	-	08/12/2021			53.126.601
6	Justificativa				30/08/2022	42.742.642	10.383.960
7	Adiantamento	40.998.650	-	30/09/2022			51.382.610
TOTAIS		119.985.650				68.603.040	51.382.610
A justificar em 2023						34.328.510	
Total demonstrado						102.931.550	17.054.100

Quadro N° 13 – Desembolsos Efetuados.

12. CONCILIAÇÃO ENTRE A DEMONSTRAÇÃO DE FLUXOS DE CAIXA E A DEMONSTRAÇÃO DE INVESTIMENTOS ACUMULADOS

O Quadro N° 14 abaixo identifica as possíveis diferenças entre os recursos recebidos e os pagamentos realizados aos fornecedores do Programa no exercício de 2022.

CONCILIAÇÃO DAS DEMONSTRAÇÕES BÁSICAS			
US\$			
DESCRIÇÃO	BID	LOCAL	TOTAL
Demonstração de Fluxos de Caixa (Desembolsos	18.697.357	4.162.890	22.860.247
Demonstrativo de Investimentos	18.697.357	4.162.890	22.860.247
Diferença	-	-	-
R\$			
DESCRIÇÃO	BID	LOCAL	TOTAL
Demonstração de Fluxos de Caixa (Desembolsos	102.933.178	20.051.721	122.984.899
Demonstrativo de Investimentos	102.933.178	20.051.721	122.984.899
Diferença	-	-	-

Quadro N° 14 – Conciliação das Demonstrações Básicas.

13. CONCILIAÇÃO DOS REGISTROS DO PROGRAMA COM OS REGISTROS OPS-1

O Quadro N° 15 identifica as possíveis diferenças entre os recursos justificados pelo Executor e apresentados no OPS-1 “Operational and Financial Executive Summary”, do BID, por categorias de inversão. Sendo assim, pode-se identificar recursos já realizados, mas que ainda estão pendentes de justificativa ao Banco.

O Executor deverá justificar, em 2023, o montante de US\$ 6.325.232, (seis milhões, trezentos e vinte e cinco mil e duzentos e trinta e dois dólares estadunidenses).

DEMONSTRATIVO OPS		INVESTIMENTOS	OPS-1	DIFERENÇA
CATEGORIA DE DESPESAS ELEGÍVEL		18.697.357	12.372.125	(6.325.232)
01.00.00	Engenharia	355.968	280.048	(75.920)
02.00.00	Obras Cíveis e Supervisão	15.723.076	9.679.388	(6.043.689)
03.00.00	Fortalecimento institucional	662.186	497.572	(164.614)
04.00.00	Mitigação e Comp. Ambiental	-	-	0
05.00.00	Administração do Programa	1.956.127	1.915.118	(41.009)
TOTAIS		18.697.357	12.372.125	(6.325.232)

Quadro N° 15 – Demonstrações OPS1.

14. CONCILIAÇÃO DO PASSIVO A FAVOR DO BID

O Quadro N° 16 abaixo apresenta a conciliação entre o montante registrado no campo “Disbursed life” do OPS-1 e o registrado no campo “Recursos Recebidos – BID”, da Demonstração de Fluxos de Caixa.

CONCILIAÇÃO DO PASSIVO	US\$
1. Passivo a favor do BID	21.900.000
1.1 Valores desembolsados e Justificados	12.372.125
1.2 Saldo em conta bancária	3.641.132
1.3 Diferença decorrente de rendimentos de aplicação financeira (a)	(428.068)
1.4 Recursos utilizados pendentes de justificativa	6.325.232
1.5 Outras diferenças (b)	(10.422)
2. Saldo disponível de empréstimo no OPS	9.884.500
3. Subtotal (1+2)	31.784.500
4. Contrato de empréstimo original	31.784.500
5. Subtotal (3-4)	0

Quadro N° 16 – Conciliação do Passivo BID.

15. CONCILIAÇÃO DOS RECURSOS DO BID

O Quadro N° 17 a seguir apresenta a aplicação dos recursos do BID:

Programa de Transporte e Logística Urbana de Maracanaú – TRANSLOG

Notas explicativas da Administradora às informações financeiras em 31 de dezembro de 2022

CONCILIAÇÃO DE RECURSOS BID			
I	SALDO DISPONÍVEL DE FUNDO ROTATIVO OU ADIANTAMENTO DE RECURSOS (2) (na moeda da Operação)		3.641.132,37
	Detalhe	Valor	Taxa de Câmbio
	Saldo Disponível em Conta na Moeda da Operação em 31/12/2022	19.387.209,30	5,32
	Banco: 104 - Nº da Conta: 1961 006 71130-3		3.641.132,37
II	GASTOS OU PAGAMENTOS PENDENTES DE APRESENTAÇÃO AO BID /3		6.325.232,46
	Gastos ou Pagamentos Pendentes de Apresentação ao Banco, incluídos nesta Solicitação		6.325.232,46
III	TOTAL DO FUNDO ROTATIVO OU DOS ADIANTAMENTOS DE RECURSOS, PENDENTE DE APRESENTAÇÃO AO BID (I+II)		9.966.364,83
IV	SALDO DO FUNDO ROTATIVO OU ADIANTAMENTO DE RECURSOS CONFORME O BID (RELATÓRIO LMS-1)		9.527.875,42
	Percentual justificado perante o Banco		66,39%
V	DIFERENÇAS (IV-III) /4		438.489,41
VI	IDENTIFICAÇÃO DOS CONCEITOS CONTIDOS NA DIFERENÇA APURADA /4		438.489,41
	Detalhamento da Diferença (Por exemplo:)	Valor (Moeda Local)	Taxa de Câmbio
	Diferença decorrente de variação cambial (se aplicável)	189.235,87	5,7561
	Diferença decorrente de rendimentos de aplicação financeira ^a	2.274.749,07	5,7561
	Outras diferenças ^b	59.988	5,7561
			10.422

Quadro Nº 17 – Conciliação de Recursos BID.

16. CONTINGÊNCIAS

Não há registros de contingências relacionadas ao Programa até o exercício findo em 31 de dezembro de 2022.

17. EVENTOS SUBSEQUENTES

Nos quadros a seguir são detalhadas o pagamento de juros e comissão de crédito referentes ao 1º Semestre de 2023:

ENCARGOS ANUAIS						
ANO	JUROS	US\$	R\$	COMISSÃO	US\$	R\$
2023	1º Semestre	507.830	2.649.096	1º Semestre	29.028	151.425
	2º Semestre		-	2º Semestre		-
	Total	507.830	2.649.096	Total	29.028	151.425
TOTAL JUROS		771.055	4.007.202	TOTAL COMISSÃO		513.843
TOTAL ENCARGOS					TOTAL US\$	TOTAL R\$
					1.284.898	6.525.635

Ano	Juros	Comissão	Total Encargos	Rendimentos	Saldo não compensado
2023	2.649.096	151.425	2.800.521		(2.800.521)
Total	4.007.202	2.518.433	6.525.635	3.447.778	(3.077.857)

Quadro Nº 18 – Encargos em 2023.

Secretaria de Infraestrutura, Mobilidade e Desenvolvimento Urbano

Av. Durval Tomaz de Souza, Nº 150 - Conjunto Jereissati I – Maracanaú - CE / CEP: 61901-000

Telefone: 3521.5152 / 3521.5129

Programa de Transporte e Logística Urbana de Maracanaú – TRANSLOG

Notas explicativas da Administradora às informações financeiras em 31 de dezembro de 2022

Nos quadros a seguir são detalhados os pagamentos pendentes referentes à serviços executados em 2022, cujos pagamentos serão efetuados em 2023, e os pagamentos já efetuados em 2023, referentes a serviços executados em 2022, com os recursos de restos a pagar processado e não processados.

Programa de Transporte e Logística Urbana de Maracanaú – TRANSLOG
Notas explicativas da Administradora às informações financeiras em 31 de dezembro de 2022

RESTOS A PAGAR									
MÊS RE	ANO	CONTRATO	FORNECEDOR	DESCRIÇÃO	DOC	SAIDAS	TAXA	SAIDAS	
8	2022	1010.19.11.28.01	TUV RHEINLAND DUCTOR LTDA.	MED. 033	NF 28746	206.524,43	5,3245	38.787,57	
9	2022	1010.19.11.28.01	TUV RHEINLAND DUCTOR LTDA.	MED. 034	NF 28747	206.524,43	5,3245	38.787,57	
10	2022	1010.19.11.28.01	TUV RHEINLAND DUCTOR LTDA.	MED. 035	NF 28748	198.902,95	5,3245	37.356,17	
11	2022	1010.19.11.28.01	TUV RHEINLAND DUCTOR LTDA.	MED. 036	NF 28749	198.902,95	5,3245	37.356,17	
12	2022	1010.19.11.28.01	TUV RHEINLAND DUCTOR LTDA.	MED. 037	NF 28750	187.321,38	5,3245	35.181,03	
12	2022	1010.20.10.15.01	MAIA MELO ENGENHARIA LTDA.	MED. 026	NF 12757	426.285,12	5,3245	80.061,06	

Quadro Nº 18 – Restos a Pagar de 2022.

MOVIMENTO DE CAIXA											
Nº DO ITEM	FORNECEDOR	Nº PRISM CONTRATO	Nº DA FATURA	PAÍS DE ORIGEM	DATA DE PAGAMENTO	SAÍDAS R\$	TAXA	US\$	FINANCIAMENTO BID	LOCAL	
279	ATHOS CONSTRUÇÕES	1010.20.12.23.01	NF 4061	BR	12/01/2023	73.141,13	5,3245	13.736,71	13.736,71	-	
280	MAIA MELO ENGENHARIA LTDA.	1010.20.10.15.01	NF 12614	BR	13/01/2023	493.484,37	5,3245	92.681,82	92.681,82	-	
281	MAIA MELO ENGENHARIA LTDA.	1010.20.10.15.01	NF 12679	BR	18/01/2023	493.484,37	5,3245	92.681,82	92.681,82	-	
282	NIPPON KOEI LAC DO BRASIL (CONSÓRCIO)	1010.21.10.13.01	NF 1043	BR	18/01/2023	170.423,30	5,3245	32.007,38	32.007,38	-	
283	CERTARE ENGENHARIA E CONSULTORIA (CONSÓRCIO)	1010.21.10.13.01	NF 1133	BR	18/01/2023	170.423,30	5,3245	32.007,38	32.007,38	-	
284	CERTARE ENGENHARIA E CONSULTORIA LTDA	1010.20.04.01.03	NF 1140	BR	19/01/2023	116.779,05	5,3245	21.932,40	21.932,40	-	
287	NIPPON KOEI LAC DO BRASIL (CONSÓRCIO)	1010.21.10.13.01	NF 1033	BR	15/02/2023	51.993,55	5,3245	9.764,96	9.764,96	-	
288	CERTARE ENGENHARIA E CONSULTORIA (CONSÓRCIO)	1010.21.10.13.01	NF 1129	BR	15/02/2023	51.993,55	5,3245	9.764,96	9.764,96	-	
291	CERTARE ENGENHARIA E CONSULTORIA LTDA	1010.20.04.01.03	NF 1139	BR	02/03/2023	145.973,82	5,3245	27.415,50	27.415,50	-	
292	CERTARE ENGENHARIA E CONSULTORIA LTDA	1010.20.04.01.03	NF 1141	BR	10/03/2023	248.155,48	5,3245	46.606,34	46.606,34	-	
293	ATHOS CONSTRUÇÕES	1010.20.12.23.01	NF 4120	BR	13/03/2023	540.947,86	5,3245	101.595,99	101.595,99	-	
294	CONSTRUTORA SAMARIA	1010.21.08.06.02	NF 3889	BR	13/03/2023	781.257,65	5,3245	146.728,83	146.728,83	-	
295	CONSTRUTORA SAMARIA	1010.21.08.06.03	NF 3890	BR	13/03/2023	210.243,54	5,3245	39.486,06	39.486,06	-	
296	CONSTRUTORA S&V	1010.21.08.06.01	NF 0322	BR	13/03/2023	1.200.476,04	5,3245	225.462,68	225.462,68	-	
TOTAIS						4.748.777,01		891.872,85	891.872,85	-	
SALDO DISPONÍVEL AO FINAL DO PERÍODO											

Quadro Nº 19 – Pagamentos efetuados em 2023.

18. OUTRAS CONSIDERAÇÕES / ESCLARECIMENTOS

- 1) A diferença entre os valores do Saldo Disponível em Conta na Moeda da Operação em 31/12/2022 - Banco: 104 - Nº da Conta: 1961 006 71130-3 e ao final do exercício nas Demonstrações de Fluxo de Caixa, que totaliza R\$ 59.987,80 (cinquenta e nove mil, novecentos e oitenta e sete reais e oitenta centavos), são oriundos do saldo de aporte local indevido e será estornado no movimento bancário de 2023.
- 2) A 6ª Solicitação de Desembolso e Justificativa de Gastos, para a Prestação de Contas de pagamentos realizados com recursos próprios, referentes os contratos de obras cuja elegibilidade foi aprovada no LOTE 1 de Contrapartida, foi encaminhada ao BID em 24 de maio de 2022. A separação por lotes de contrapartida teve como objetivo facilitar o processo de análise e aprovação, considerando que são muitos contratos, em sua maioria com as obras e serviços concluídos.

O LOTE 1 de Contrapartida engloba obras realizadas pelo Município de Maracanaú em período antecessor ao início da execução do Programa TRANSLOG, em conformidade estabelecido no Contrato de Empréstimo na cláusula transcrita abaixo:

“CLÁUSULA 4.01. Contrapartida Local. (a) Para os efeitos do estabelecido no Artigo 6.02 das Normas Gerais, estima-se o montante da Contrapartida Local no equivalente a US\$ 31.784.500,00 (trinta e um milhões, setecentos e oitenta e quatro mil e quinhentos Dólares).

(b) O Banco poderá reconhecer, como parte dos recursos da Contrapartida Local, despesas que: (i) sejam necessárias para o Programa e que estejam em consonância com os objetivos do mesmo; (ii) sejam efetuadas de acordo com as disposições deste Contrato e com as políticas do Banco; (iii) sejam adequadamente registradas e respaldadas nos sistemas do Mutuário; (iv) tenham sido efetuadas após 13 de dezembro de 2017 e antes do vencimento do Prazo Original de Desembolsos ou suas prorrogações; e (v) em matéria de aquisições, sejam de qualidade satisfatória e compatível com o estabelecido no Programa, entregues ou terminadas oportunamente e tenham um preço que não afete desfavoravelmente a viabilidade econômica e financeira do Programa.

Programa de Transporte e Logística Urbana de Maracanaú – TRANSLOG
Notas explicativas da Administradora às informações financeiras em 31 de dezembro de 2022

(c) Sem prejuízo do disposto no inciso (b) anterior, o Banco poderá também reconhecer, como parte dos recursos da Contrapartida Local, despesas elegíveis que tenham sido efetuadas entre 27 de abril de 2017 e 13 de dezembro de 2017 para a contratação de obras, serviços de engenharia, estudos, sistemas e outras despesas elegíveis, até o equivalente a US\$ 5.100.000,00 (cinco milhões e cem mil Dólares), que resultem de condições substancialmente análogas às estabelecidas neste Contrato; e, em matéria de aquisições, sejam de qualidade satisfatória e compatível com o estabelecido no Programa, entregues ou terminadas oportunamente e tenham um preço que não afete desfavoravelmente a viabilidade econômica e financeira do Programa.”

O processo de elegibilidade das obras do LOTE 1 buscou assegurar o cumprimento dos requisitos para atingirmos os objetivos e as metas do Programa TRANSLOG, bem como o cumprimento dos critérios de viabilidade técnica, de viabilidade econômica e financeira e dos critérios das políticas de Salvaguardas Ambientais e Sociais do BID, conforme cláusula supracitada.

O montante da 6ª Solicitação de Desembolso, para Justificativa de Gastos, como aplicação de recursos de aporte local foi aprovado em 24 de agosto de 2022, com as correções detalhadas na CBR nº O-CSC/CBR-1462/2022 e a processamento da solicitação corrigida ocorreu em 26 de agosto de 2022, conforme lançamento abaixo:

MOVIMENTO DE CAIXA													
Nº DO ITEM	FORNECEDOR	PAÍS DE ORIGEM	DESCRIÇÃO				DATA DE PAGAMENTO	ENTRADAS			SAÍDAS		
								R\$	TAXA	US\$	R\$	TAXA	US\$
219	PMM - PREFEITURA DE MARACANAÚ	BR	DESEMBOLSO LOCAL	1	LOCA L	CRÉDITO	26/08/2022	18.878.691,98	4,7972	3.935.356,45	-	4,7972	-
220	1º LOTE DE CONTRAPARTIDA	BR	DESEMBOLSO LOCAL	5	LOCA L	02.01.01	26/08/2022	-	4,7972	-	18.878.691,98	4,7972	3.935.356,45

As respectivas demonstrações financeiras do montante aprovado pelo BID na 6ª Solicitação de Desembolso foram realizadas através dos lançamentos dos valores totais, pois trata-se da prestação de contas de contratos cujas obras e serviços estavam concluídos e

seus respectivos pagamentos efetuados em períodos anteriores a data de aprovação de sua elegibilidade. Desta forma, foi realizado um único lançamento no Fluxo de Caixa, na data de aprovação da Solicitação de Desembolso, com a conversão da moeda local considerando a Taxa de Câmbio do dia anterior ao envio da solicitação, conforme estabelecido no Contrato de Empréstimo na cláusula transcrita abaixo:

“CLÁUSULA 3.03. Taxa de câmbio para justificar despesas realizadas em Moeda Local do país do Mutuário. Para efeitos do disposto no Artigo 4.10 das Normas Gerais, as Partes acordam que a taxa de câmbio aplicável será a indicada no inciso (b)(i) do referido Artigo. Para efeitos de determinar a equivalência de despesas incorridas em Moeda Local a débito da Contrapartida Local ou do reembolso de despesas a débito do Empréstimo, a taxa de câmbio acordada será a taxa de câmbio do dia anterior à data da apresentação da solicitação ao Banco.”

- 3) A 7ª Solicitação de Desembolso, para Justificativa de Gastos e Adiantamento de Recursos contém a Prestação de Contas de pagamentos realizados com o Saldo do 2º Desembolso e com recursos do 3º Desembolso, conforme demonstrado a seguir:

DATA	FORNECEDOR	DESCRIÇÃO	R\$	TAXA	US\$
24/09/2020	BID - 2o DESEMBOLSO	Antecipações/Fundo Rotativo	27.948.000,00	5,4800	5.100.000,00
08/12/2021	BID - 3o DESEMBOLSO	Antecipações/Fundo Rotativo	49.416.000,00	5,6800	8.700.000,00

Destacamos os pagamentos realizados com saldo do 2º Desembolso / Adiantamento de recurso a seguir:

Número do Item	Nome e endereço do Contratista, o fornecedor, etc., o contrato/ordem de compra, número de referência	N.º PRISM	N.º de referência da fatura	País de Origem	Data de Pagamento	Montante na Moeda de Pagamento R\$	Taxa de Câmbio	Equivalente na Moeda da Operação US\$	Financiamento	
									BID	Outras Fontes
(3)	(4)		(5)	(6)	(7)	(8)	(9)	(10)=(8)/(9)	(11)	(12)

Programa de Transporte e Logística Urbana de Maracanaú – TRANSLOG
Notas explicativas da Administradora às informações financeiras em 31 de dezembro de 2022

1	ATHOS CONSTRUÇÕES	BRB4049	NF 3381	BR	19/11/2021	1.131.357,70	5,4800	206.452,14	206.452,14	
2	ATHOS CONSTRUÇÕES	BRB4049	NF 3437	BR	20/12/2021	1.673.287,75	5,4800	305.344,48	305.344,48	
16	CONSTRUTORA S&V	BRA6696	NF 146	BR	19/11/2021	302.236,89	5,4800	55.152,72	55.152,72	
22	CONSTRUTORA SAMARIA	BRB4068	NF 3155	BR	19/11/2021	603.718,93	5,4800	110.167,69	110.167,69	

Os pagamentos realizados com o recurso do 3º Desembolso / Adiantamento de recurso estão detalhados nos quadros de Demonstrativo de Gastos ou Pagamentos, bem como os destacados acima.

A 7ª Solicitação de Desembolso, para Justificativa de Gastos e Adiantamento de Recursos contém a Prestação de Contas de pagamentos realizados com recurso oriundo do saldo de aplicações financeiras dos recursos antecipados pelo BID e compõem a contribuição local de contrapartida, conforme previsto no contrato de empréstimo e apresentado a seguir:

Número do Item	Nome e endereço do Contratista, o fornecedor, etc., o contrato/ordem de compra, número de referência	N.º PRISM	N.º de referência da fatura	País de Origem	Data de Pagamento	Montante na Moeda de Pagamento R\$	Taxa de Câmbio	Equivalente na Moeda da Operação US\$	Financiamento	
									BID	Outras Fontes
(3)	(4)		(5)	(6)	(7)	(8)	(9)	(10)=(8)/(9)	(11)	(12)
66	TUV RHEINLAND - DUCTOR IMPLANTAÇÃO DE PROJETOS LTDA	BR12071	NF 26891	BR	23/06/2022	261.248,82	5,0423	51.811,44		51.811,44
67	TUV RHEINLAND - DUCTOR IMPLANTAÇÃO DE PROJETOS LTDA	BR12071	NF 26897	BR	23/06/2022	261.248,82	5,0423	51.811,44		51.811,44

Os pagamentos apresentados como contrapartida foram convertidos utilizando a taxa de câmbio de R\$ 5,0423 do dia 29/08/2022, dia anterior ao da apresentação da Solicitação, conforme previsto no contrato de empréstimo.

Programa de Transporte e Logística Urbana de Maracanaú – TRANSLOG
Notas explicativas da Administradora às informações financeiras em 31 de dezembro de 2022

Na 7ª Solicitação de Desembolso, para Justificativa de Gastos e Adiantamento de Recursos, apresentamos a correção do valor justificado equivocadamente na 2ª Solicitação de Desembolso, para Justificativa de Gastos e Adiantamento de Recursos, no quadro de Demonstrativo de Gastos ou Pagamentos, Categoria de Investimento 05, página 01, última linha, transcrito abaixo:

Número do Item	Nome e endereço do Contratista, o fornecedor, etc., o contrato/ordem de compra, número de referência	N.º PRISM	N.º de referência da fatura	País de Origem	Data de Pagamento	Montante na Moeda de Pagamento R\$	Taxa de Câmbio	Equivalente na Moeda da Operação US\$	Financiamento	
									BID	Outras Fontes
(3)	(4)		(5)	(6)	(7)	(8)	(9)	(10)=(8)/(9)	(11)	(12)
05.01.01	TUV RHEINLAND - DUCTOR IMPLANTAÇÃO DE PROJETOS LTDA	BR 12071	005	BR	19/08/2020	406.402,38	4,0575	100.160,78	99.759,71	401,07

Para realizarmos a correção foram necessários os seguintes lançamentos:

Número do Item	Nome e endereço do Contratista, o fornecedor, etc., o contrato/ordem de compra, número de referência	N.º PRISM	N.º de referência da fatura	País de Origem	Data de Pagamento	Montante na Moeda de Pagamento R\$	Taxa de Câmbio	Equivalente na Moeda da Operação US\$	Financiamento	
									BID	Outras Fontes
(3)	(4)		(5)	(6)	(7)	(8)	(9)	(10)=(8)/(9)	(11)	(12)
68	Ajuste da 2ª Solicitação - Categoria de investimento 05 - Pág. 01 - N.º de referência da fatura - 005 - Valor justificado equivocadamente							(401,07)	(401,07)	
69	Ajuste da 2ª Solicitação - Categoria de investimento 05 - Pág. 01 - N.º de referência da fatura - 005 - Valor justificado equivocadamente							(401,07)		(401,07)
70	Ajuste da 2ª Solicitação - Categoria de investimento 05 - Pág. 01 - N.º de referência da fatura - 005 - Diferença do valor correto a justificar							296,96	296,96	

Desta forma, fica corrigido os valores de investimento acumulado com recurso BID e LOCAL para o Componente 5 – Administração do Programa e o saldo pendente de justificativa.

Programa de Transporte e Logística Urbana de Maracanaú – TRANSLOG

Notas explicativas da Administradora às informações financeiras em 31 de dezembro de 2022

19. ANEXOS

1. MOVIMENTO DE CAIXA DE 2022 EM REAIS
2. MOVIMENTO DE CAIXA DE 2022 EM DOLARES ESTADUNIDENSES
3. RELATÓRIO ANALÍTICO DE PAGAMENTOS DO LOTE 1 DE CONTRAPARTIDA

Programa de Transporte e Logística Urbana de Maracanaú – TRANSLOG
Notas explicativas da Administradora às informações financeiras em 31 de dezembro de 2022

19.1. MOVIMENTO DE CAIXA DE 2022 EM REAIS

MOVIMENTO DA CONTA CORRENTE											
DATA			CONTRATO	FORNECEDOR	DESCRIÇÃO	DOC			ENTRADAS	SAÍDAS	
10/01/2022	1	2022	1010.21.09.30.01	FCO. DE ASSIS CALVALCANTE BEZERRA	MED. 001	NF 001	7	BID	01.01.02	-	127.483,91
14/01/2022	1	2022	1010.21.08.06.01	CONSTRUTORA S&V	MED. 005	NF 0155	5	BID	02.01.02.02	-	76.479,83
14/01/2022	1	2022	1010.21.08.06.02	CONSTRUTORA SAMARIA	MED. 004	NF 3307	5	BID	02.01.02.03	-	2.194.764,20
14/01/2022	1	2022	1010.21.08.06.03	CONSTRUTORA SAMARIA	MED. 004	NF 3308	5	BID	02.01.02.04	-	889.774,92
20/01/2022	1	2022	1010.20.12.23.01	ATHOS CONSTRUÇÕES	MED. 012	NF 3474	5	BID	02.01.02.01	-	6.151.859,27
31/01/2022	1	2022		CAIXA ECONOMICA FEDERAL	Rendimentos de aplicação financeira		2	LOCAL	CRÉDITO	4.655,50	-
31/01/2022	1	2022		CAIXA ECONOMICA FEDERAL	Rendimentos de aplicação financeira		2	LOCAL	CRÉDITO	318.834,42	-
04/02/2022	2	2022	1010.21.08.06.01	CONSTRUTORA S&V	MED. 006	NF 161	5	BID	02.01.02.02	-	633.718,31
28/02/2022	2	2022		CAIXA ECONOMICA FEDERAL	Rendimentos de aplicação financeira		2	LOCAL	CRÉDITO	793,58	-
28/02/2022	2	2022		CAIXA ECONOMICA FEDERAL	Rendimentos de aplicação financeira		2	LOCAL	CRÉDITO	300.313,38	-
09/03/2022	3	2022	1010.20.12.23.01	ATHOS CONSTRUÇÕES	MED. 013	NF 3507	5	BID	02.01.02.01	-	1.840.663,20
10/03/2022	3	2022	1010.21.08.06.02	CONSTRUTORA SAMARIA	MED. 005	NF 3311	5	BID	02.01.02.03	-	2.251.358,03
10/03/2022	3	2022	1010.21.08.06.03	CONSTRUTORA SAMARIA	MED. 005	NF 3312	5	BID	02.01.02.04	-	363.301,64
17/03/2022	3	2022	1010.20.04.01.03	CERTARE ENGENHARIA E CONSULTORIA LTDA	MED. 014	NF 786	5	BID	03.01.02	-	204.363,34
17/03/2022	3	2022	1010.20.04.01.03	CERTARE ENGENHARIA E CONSULTORIA LTDA	MED. 015	NF 807	5	BID	03.01.02	-	175.168,58
17/03/2022	3	2022	1010.20.04.01.03	CERTARE ENGENHARIA E CONSULTORIA LTDA	MED. 016	NF 806	5	BID	03.01.02	-	29.194,76
17/03/2022	3	2022	1010.19.11.28.01	DUCTOR IMPLANTAÇÃO DE PROJETOS LTDA.	MED. 020	NF 26383	5	BID	05.01.01	-	432.767,92
17/03/2022	3	2022	1010.20.10.15.01	MAIA MELO ENGENHARIA LTDA.	MED. 013	NF 11848	5	BID	02.02.00	-	430.530,86
21/03/2022	3	2022	1010.21.08.06.02	CONSTRUTORA SAMARIA	MED. 006	NF 3380	5	BID	02.01.02.03	-	1.299.963,94
21/03/2022	3	2022	1010.21.08.06.03	CONSTRUTORA SAMARIA	MED. 006	NF 3381	5	BID	02.01.02.04	-	570.344,71
22/03/2022	3	2022	1010.21.08.06.01	CONSTRUTORA S&V	MED. 007	NF 0171	5	BID	02.01.02.02	-	606.832,43
23/03/2022	3	2022	1010.20.12.23.01	ATHOS CONSTRUÇÕES	MED. 014	NF 3531	5	BID	02.01.02.01	-	1.621.237,78
23/03/2022	3	2022	1010.20.04.01.03	CERTARE ENGENHARIA E CONSULTORIA LTDA	MED. 017	NF 837	5	BID	03.01.02	-	112.399,84
23/03/2022	3	2022	1010.20.10.15.01	MAIA MELO ENGENHARIA LTDA.	MED. 014	NF 11923	5	BID	02.02.00	-	430.870,77
23/03/2022	3	2022	1010.19.11.28.01	DUCTOR IMPLANTAÇÃO DE PROJETOS LTDA.	MED. 022	NF 26385	5	BID	05.01.01	-	327.431,42
23/03/2022	3	2022	1010.19.11.28.01	DUCTOR IMPLANTAÇÃO DE PROJETOS LTDA.	MED. 023	NF 26386	5	BID	05.01.01	-	248.296,50
31/03/2022	3	2022		CAIXA ECONOMICA FEDERAL	Rendimentos de aplicação financeira		2	LOCAL	CRÉDITO	3.184,47	-
31/03/2022	3	2022		CAIXA ECONOMICA FEDERAL	Rendimentos de aplicação financeira		2	LOCAL	CRÉDITO	256.680,98	-
20/04/2022	4	2022	1010.21.08.06.01	CONSTRUTORA S&V	MED. 008	NF 178	5	BID	02.01.02.02	-	151.994,85
29/04/2022	4	2022		CAIXA ECONOMICA FEDERAL	Rendimentos de aplicação financeira		2	LOCAL	CRÉDITO	111,26	-
29/04/2022	4	2022		CAIXA ECONOMICA FEDERAL	Rendimentos de aplicação financeira		2	LOCAL	CRÉDITO	117.343,26	-
03/05/2022	5	2022	1010.21.08.06.03	CONSTRUTORA SAMARIA	MED. 007	NF 3477	5	BID	02.01.02.04	-	342.389,80
04/05/2022	5	2022	1010.20.12.23.01	ATHOS CONSTRUÇÕES	MED. 015	NF 3570	5	BID	02.01.02.01	-	1.194.488,99
04/05/2022	5	2022	1010.21.08.06.02	CONSTRUTORA SAMARIA	MED. 007	NF 3476	5	BID	02.01.02.03	-	784.160,77
09/05/2022	5	2022	1010.20.10.15.01	MAIA MELO ENGENHARIA LTDA.	MED. 015	NF 11962	5	BID	02.02.00	-	431.895,22
09/05/2022	5	2022	1010.20.10.15.01	MAIA MELO ENGENHARIA LTDA.	MED. 016	NF 12039	5	BID	02.02.00	-	481.371,07
09/05/2022	5	2022	1010.21.10.13.01	NIPPON KOEI LAC DO BRASIL (CONSÓRCIO)	MED. 001	NF 820	5	BID	03.01.03	-	80.878,86
09/05/2022	5	2022	1010.21.10.13.01	CERTARE ENGENHARIA E CONSULTORIA (CONSÓRCIO)	MED. 001	NF 815	5	BID	03.01.03	-	80.878,85
09/05/2022	5	2022	1010.21.10.13.01	NIPPON KOEI LAC DO BRASIL (CONSÓRCIO)	MED. 002	NF 847	5	BID	03.01.03	-	57.770,61
09/05/2022	5	2022	1010.21.10.13.01	CERTARE ENGENHARIA E CONSULTORIA (CONSÓRCIO)	MED. 002	NF 836	5	BID	03.01.03	-	57.770,61
09/05/2022	5	2022	1010.19.11.28.01	DUCTOR IMPLANTAÇÃO DE PROJETOS LTDA.	MED. 024	NF 26387	5	BID	05.01.01	-	232.743,30
09/05/2022	5	2022	1010.19.11.28.01	DUCTOR IMPLANTAÇÃO DE PROJETOS LTDA.	MED. 025	NF 26478	5	BID	05.01.01	-	215.509,73
19/05/2022	5	2022	1010.21.08.06.02	CONSTRUTORA SAMARIA	MED. 008	NF 3512	5	BID	02.01.02.03	-	358.985,82
20/05/2022	5	2022	1010.21.09.30.01	FCO. DE ASSIS CALVALCANTE BEZERRA	MED. 002	NF 002	7	BID	01.01.02	-	152.025,84
20/05/2022	5	2022	1010.20.12.23.01	ATHOS CONSTRUÇÕES	MED. 016	NF 3605	5	BID	02.01.02.01	-	229.936,42
31/05/2022	5	2022		CAIXA ECONOMICA FEDERAL	Rendimentos de aplicação financeira		2	LOCAL	CRÉDITO	1.668,37	-
31/05/2022	5	2022		CAIXA ECONOMICA FEDERAL	Rendimentos de aplicação financeira		2	LOCAL	CRÉDITO	220.096,82	-

Programa de Transporte e Logística Urbana de Maracanaú – TRANSLOG
Notas explicativas da Administradora às informações financeiras em 31 de dezembro de 2022

08/06/2022	6	2022	1010.20.12.23.01	ATHOS CONSTRUÇÕES	MED. 011	NF 3617	5	BID	02.01.02.01	-	1.386.032,21
08/06/2022	6	2022	1010.20.12.23.01	ATHOS CONSTRUÇÕES	MED. 012	NF 3620	5	BID	02.01.02.01	-	1.529.967,40
08/06/2022	6	2022	1010.20.12.23.01	ATHOS CONSTRUÇÕES	MED. 013	NF 3622	5	BID	02.01.02.01	-	457.772,94
08/06/2022	6	2022	1010.20.12.23.01	ATHOS CONSTRUÇÕES	MED. 014	NF 3619	5	BID	02.01.02.01	-	403.201,84
08/06/2022	6	2022	1010.20.12.23.01	ATHOS CONSTRUÇÕES	MED. 015	NF 3618	5	BID	02.01.02.01	-	297.069,41
08/06/2022	6	2022	1010.20.12.23.01	ATHOS CONSTRUÇÕES	MED. 016	NF 3621	5	BID	02.01.02.01	-	57.185,19
23/06/2022	6	2022	1010.19.11.28.01	DUCTOR IMPLANTAÇÃO DE PROJETOS LTDA.	MED. 026	NF 26567	5	BID	05.01.01	-	212.040,50
23/06/2022	6	2022	1010.20.04.01.03	CERTARE ENGENHARIA E CONSULTORIA LTDA	MED. 018	NF 924	5	BID	03.01.02	-	72.986,91
23/06/2022	6	2022	1010.21.10.13.01	NIPPON KOEI LAC DO BRASIL (CONSÓRCIO)	MED. 003	NF 877	5	BID	03.01.03	-	28.885,31
23/06/2022	6	2022	1010.21.10.13.01	CERTARE ENGENHARIA E CONSULTORIA (CONSÓRCIO)	MED. 003	NF 886	5	BID	03.01.03	-	28.885,30
23/06/2022	6	2022	1010.19.11.28.01	DUCTOR IMPLANTAÇÃO DE PROJETOS LTDA.	MED. 027	NF 26890	5	BID	05.01.01	-	212.040,50
23/06/2022	6	2022	1010.21.10.13.01	NIPPON KOEI LAC DO BRASIL (CONSÓRCIO)	MED. 004	NF 907	5	BID	03.01.03	-	57.770,61
23/06/2022	6	2022	1010.21.10.13.01	CERTARE ENGENHARIA E CONSULTORIA (CONSÓRCIO)	MED. 004	NF 923	5	BID	03.01.03	-	57.770,61
23/06/2022	6	2022	1010.19.11.28.01	DUCTOR IMPLANTAÇÃO DE PROJETOS LTDA.	MED. 028	NF 26891	5	LOCAL	05.01.01	-	261.248,82
23/06/2022	6	2022	1010.20.10.15.01	MAIA MELO ENGENHARIA LTDA.	MED. 017	NF 12120	5	BID	02.02.00	-	540.762,17
23/06/2022	6	2022	1010.20.04.01.03	CERTARE ENGENHARIA E CONSULTORIA LTDA	MED. 019	NF 925	5	BID	03.01.02	-	262.752,87
23/06/2022	6	2022	1010.19.11.28.01	DUCTOR IMPLANTAÇÃO DE PROJETOS LTDA.	MED. 029	NF 26897	5	LOCAL	05.01.01	-	261.248,82
23/06/2022	6	2022	1010.20.10.15.01	MAIA MELO ENGENHARIA LTDA.	MED. 018	NF 12149	5	BID	02.02.00	-	540.762,17
23/06/2022	6	2022	1010.21.10.13.01	NIPPON KOEI LAC DO BRASIL (CONSÓRCIO)	MED. 005	NF 921	5	BID	03.01.03	-	76.257,21
23/06/2022	6	2022	1010.21.10.13.01	CERTARE ENGENHARIA E CONSULTORIA (CONSÓRCIO)	MED. 005	NF 954	5	BID	03.01.03	-	76.257,20
30/06/2022	6	2022		CAIXA ECONOMICA FEDERAL	Rendimentos de aplicação financeira		2	LOCAL	CRÉDITO	2.641,39	-
30/06/2022	6	2022		CAIXA ECONOMICA FEDERAL	Rendimentos de aplicação financeira		2	LOCAL	CRÉDITO	161.032,08	-
07/07/2022	7	2022	1010.21.08.06.03	CONSTRUTORA SAMARIA	MED. 009	NF 3578	5	BID	02.01.02.04	-	243.098,70
12/07/2022	7	2022	1010.20.12.23.01	ATHOS CONSTRUÇÕES	MED. 017	NF 3705	5	BID	02.01.02.01	-	353.865,51
14/07/2022	7	2022	1010.21.08.06.02	CONSTRUTORA SAMARIA	MED. 009	NF 3577	5	BID	02.01.02.03	-	290.561,55
19/07/2022	7	2022	1010.20.12.23.01	ATHOS CONSTRUÇÕES	MED. 017	NF 3706	7	BID	02.01.02.01	-	88.006,35
26/07/2022	7	2022	1010.21.08.06.01	CONSTRUTORA S&V	MED. 011	NF 0191	7	BID	02.01.02.02	-	1.418.229,47
26/07/2022	7	2022	1010.21.08.06.02	CONSTRUTORA SAMARIA	MED. 010	NF 3600	7	BID	02.01.02.03	-	300.053,58
26/07/2022	7	2022	1010.21.08.06.03	CONSTRUTORA SAMARIA	MED. 010	NF 3601	7	BID	02.01.02.04	-	327.083,03
26/07/2022	7	2022	1010.20.12.23.01	ATHOS CONSTRUÇÕES	MED. 018	NF 3750	7	BID	02.01.02.01	-	155.565,29
26/07/2022	7	2022	1010.20.12.23.01	ATHOS CONSTRUÇÕES	MED. 018	NF 3751	7	BID	02.01.02.01	-	38.689,09
30/07/2022	7	2022		CAIXA ECONOMICA FEDERAL	Rendimentos de aplicação financeira		2	LOCAL	CRÉDITO	1.575,27	-
30/07/2022	7	2022		CAIXA ECONOMICA FEDERAL	Rendimentos de aplicação financeira		2	LOCAL	CRÉDITO	120.396,73	-
12/08/2022	8	2022	1010.21.08.06.01	CONSTRUTORA S&V	MED. 012	NF 195	7	BID	02.01.02.02	-	2.110.201,17
16/08/2022	8	2022	1010.21.08.06.02	CONSTRUTORA SAMARIA	MED. 011	NF 3629	7	BID	02.01.02.03	-	1.157.466,98
16/08/2022	8	2022	1010.21.08.06.03	CONSTRUTORA SAMARIA	MED. 011	NF 3630	7	BID	02.01.02.04	-	309.202,84
17/08/2022	8	2022	1010.20.12.23.01	ATHOS CONSTRUÇÕES	MED. 019	NF 3793	7	BID	02.01.02.01	-	197.448,04
19/08/2022	8	2022	1010.21.03.31.01	PWC - AUDITORES INDEPENDENTES	MED. 003	NF 3758	7	BID	05.03.00	-	232.933,00
22/08/2022	8	2022	1010.19.11.28.01	DUCTOR IMPLANTAÇÃO DE PROJETOS LTDA.	MED. 030	NF 27091	7	LOCAL	05.01.01	-	233.285,82
22/08/2022	8	2022	1010.20.10.15.01	MAIA MELO ENGENHARIA LTDA.	MED. 019	NF 12283	7	BID	02.02.00	-	481.371,07
26/08/2022	8	2022		PMM - PREFEITURA DE MARACANAÚ	CONTRIBUIÇÃO LOCAL		1	LOCAL	CRÉDITO	18.878.691,96	-
26/08/2022	8	2022		1º LOTE DE CONTRAPARTIDA	RECONHECIMENTO DE CONTRAPARTIDA		5	LOCAL	02.01.01	-	18.878.691,98
29/08/2022	8	2022	1010.20.12.23.01	ATHOS CONSTRUÇÕES	MED. 019	NF 3795	7	BID	02.01.02.01	-	49.105,33
29/08/2022	8	2022	1010.19.11.28.01	DUCTOR IMPLANTAÇÃO DE PROJETOS LTDA.	MED. 031	NF 27335	7	LOCAL	05.01.01	-	210.587,10
29/08/2022	8	2022	1010.20.10.15.01	MAIA MELO ENGENHARIA LTDA.	MED. 020	NF 12331	7	BID	02.02.00	-	502.790,47
31/08/2022	8	2022		CAIXA ECONOMICA FEDERAL	Rendimentos de aplicação financeira		2	LOCAL	CRÉDITO	2.275,03	-
31/08/2022	8	2022		CAIXA ECONOMICA FEDERAL	Rendimentos de aplicação financeira		2	LOCAL	CRÉDITO	86.160,79	-
02/09/2022	9	2022	1010.20.04.01.03	CERTARE ENGENHARIA E CONSULTORIA LTDA	MED. 020	NF 1002	7	BID	03.01.02	-	72.986,90
27/09/2022	9	2022	1010.21.08.06.03	CONSTRUTORA SAMARIA	MED. 012	NF 3674	7	BID	02.01.02.04	-	416.003,87
27/09/2022	9	2022	1010.21.08.06.01	CONSTRUTORA S&V	MED. 013	NF 0214	7	BID	02.01.02.02	-	782.747,95
27/09/2022	9	2022	1010.21.08.06.02	CONSTRUTORA SAMARIA	MED. 012	NF 3673	7	BID	02.01.02.03	-	1.462.938,20
27/09/2022	9	2022	1010.21.08.06.02	CONSTRUTORA SAMARIA	MED. 012	NF 3673	7	BID	02.01.02.03	-	704.237,17

Secretaria de Infraestrutura, Mobilidade e Desenvolvimento Urbano

Av. Durval Tomaz de Souza, Nº 150 - Conjunto Jereissati I – Maracanaú - CE / CEP: 61901-000

Telefone: 3521.5152 / 3521.5129

Programa de Transporte e Logística Urbana de Maracanaú – TRANSLOG
Notas explicativas da Administradora às informações financeiras em 31 de dezembro de 2022

30/09/2022	9	2022		BID - 4o DESEMBOLSO	Antecipações/Fundo Rotativo	1	BID	CRÉDITO	40.998.650,00	-	
30/09/2022	9	2022		CAIXA ECONOMICA FEDERAL	Rendimentos de aplicação financeira	2	LOCAL	CRÉDITO	1.312,23	-	
30/09/2022	9	2022		CAIXA ECONOMICA FEDERAL	Rendimentos de aplicação financeira	2	LOCAL	CRÉDITO	38.550,93	-	
03/10/2022	10	2022	1010.21.08.06.02	CONSTRUTORA SAMARIA	MED. 012	NF 3673	7	BID	02.01.02.03	-	2.333.982,72
06/10/2022	10	2022	1010.21.10.13.01	NIPPON KOEI LAC DO BRASIL (CONSÓRCIO)	MED. 006	NF 0961	7	BID	03.01.03	-	49.105,02
06/10/2022	10	2022	1010.21.10.13.01	CERTARE ENGENHARIA E CONSULTORIA (CONSÓRCIO)	MED. 006	NF 1022	7	BID	03.01.03	-	49.105,02
06/10/2022	10	2022	1010.21.10.13.01	NIPPON KOEI LAC DO BRASIL (CONSÓRCIO)	MED. 007	NF 0962	7	BID	03.01.03	-	34.373,51
06/10/2022	10	2022	1010.21.10.13.01	CERTARE ENGENHARIA E CONSULTORIA (CONSÓRCIO)	MED. 007	NF 1023	7	BID	03.01.03	-	34.373,52
06/10/2022	10	2022	1010.21.10.13.01	NIPPON KOEI LAC DO BRASIL (CONSÓRCIO)	MED. 008	NF 0963	7	BID	03.01.03	-	34.373,51
06/10/2022	10	2022	1010.21.10.13.01	CERTARE ENGENHARIA E CONSULTORIA (CONSÓRCIO)	MED. 008	NF 1024	7	BID	03.01.03	-	34.373,52
06/10/2022	10	2022	1010.19.11.28.01	DUCTOR IMPLANTAÇÃO DE PROJETOS LTDA.	MED. 032	NF 27552	7	LOCAL	05.01.01	-	206.658,47
28/10/2022	10	2022	1010.21.08.06.01	CONSTRUTORA S&V	MED. 014	NF 0224	7	BID	02.01.02.02	-	664.579,87
31/10/2022	10	2022	1010.20.04.01.03	CERTARE ENGENHARIA E CONSULTORIA LTDA	MED. 021	NF 1030	7	BID	03.01.02	-	277.383,25
31/10/2022	10	2022	1010.21.10.13.01	NIPPON KOEI LAC DO BRASIL (CONSÓRCIO)	MED. 009	NF 0999	7	BID	03.01.03	-	34.373,51
31/10/2022	10	2022	1010.21.10.13.01	CERTARE ENGENHARIA E CONSULTORIA (CONSÓRCIO)	MED. 009	NF 1072	7	BID	03.01.03	-	34.373,51
31/10/2022	10	2022	1010.21.08.06.02	CONSTRUTORA SAMARIA	MED. 013	NF 3741	7	BID	02.01.02.03	-	2.737.378,56
31/10/2022	10	2022	1010.21.08.06.03	CONSTRUTORA SAMARIA	MED. 013	NF 3742	7	BID	02.01.02.04	-	503.371,04
31/10/2022	10	2022		CAIXA ECONOMICA FEDERAL	Rendimentos de aplicação financeira	2	LOCAL	CRÉDITO	2.234,15	-	
31/10/2022	10	2022		CAIXA ECONOMICA FEDERAL	Rendimentos de aplicação financeira	2	LOCAL	CRÉDITO	398.629,70	-	
01/11/2022	11	2022	1010.20.10.15.01	MAIA MELO ENGENHARIA LTDA.	MED. 021	NF 12456	7	BID	02.02.00	-	502.790,47
01/11/2022	11	2022	1010.20.12.23.01	ATHOS CONSTRUÇÕES	MED. 020	NF 3873	7	BID	02.01.02.01	-	451.537,39
01/11/2022	11	2022	1010.20.12.23.01	ATHOS CONSTRUÇÕES	MED. 020	NF 3874	7	BID	02.01.02.01	-	112.297,35
01/11/2022	11	2022	1010.20.12.23.01	ATHOS CONSTRUÇÕES	MED. 021	NF 3912	7	BID	02.01.02.01	-	657.828,48
01/11/2022	11	2022	1010.20.12.23.01	ATHOS CONSTRUÇÕES	MED. 021	NF 3913	7	BID	02.01.02.01	-	163.601,94
18/11/2022	11	2022	1010.21.09.30.01	FCO. DE ASSIS CALVALCANTE BEZERRA	MED. 003	NF 0004	7	BID	01.01.02	-	142.222,49
22/11/2022	11	2022	1010.21.08.06.02	CONSTRUTORA SAMARIA	MED. 014	NF 3763	7	BID	02.01.02.03	-	1.107.021,18
22/11/2022	11	2022	1010.21.08.06.03	CONSTRUTORA SAMARIA	MED. 014	NF 3764	7	BID	02.01.02.04	-	2.065.295,90
23/11/2022	11	2022	1010.20.10.15.01	MAIA MELO ENGENHARIA LTDA.	MED. 022	NF 12495	7	BID	02.02.00	-	502.790,47
29/11/2022	11	2022	1010.20.04.01.03	CERTARE ENGENHARIA E CONSULTORIA LTDA	MED. 022	NF 1092	7	BID	03.01.02	-	87.584,28
30/11/2022	11	2022		CAIXA ECONOMICA FEDERAL	Rendimentos de aplicação financeira	2	LOCAL	CRÉDITO	1.162,43	-	
30/11/2022	11	2022		CAIXA ECONOMICA FEDERAL	Rendimentos de aplicação financeira	2	LOCAL	CRÉDITO	319.672,33	-	
07/12/2022	12	2022	1010.20.10.15.01	MAIA MELO ENGENHARIA LTDA.	MED. 023	NF 12534	7	BID	02.02.00	-	502.790,47
21/12/2022	12	2022	1010.21.08.06.01	CONSTRUTORA S&V	MED. 015	NF 0248	7	BID	02.01.02.02	-	1.058.810,72
21/12/2022	12	2022	1010.21.08.06.01	CONSTRUTORA S&V	MED. 016	NF 0271	7	BID	02.01.02.02	-	1.103.589,09
21/12/2022	12	2022	1010.21.08.06.02	CONSTRUTORA SAMARIA	MED. 015	NF 3798	7	BID	02.01.02.03	-	791.684,32
21/12/2022	12	2022	1010.21.08.06.03	CONSTRUTORA SAMARIA	MED. 015	NF 3799	7	BID	02.01.02.04	-	1.100.833,01
22/12/2022	12	2022	1010.20.12.23.01	ATHOS CONSTRUÇÕES	MED. 022	NF 3977	7	BID	02.01.02.01	-	600.239,01
22/12/2022	12	2022	1010.20.12.23.01	ATHOS CONSTRUÇÕES	MED. 022	NF 3978	7	BID	02.01.02.01	-	149.279,44
22/12/2022	12	2022	1010.20.12.23.01	ATHOS CONSTRUÇÕES	MED. 023	NF 4036	7	BID	02.01.02.01	-	1.167.798,66
22/12/2022	12	2022	1010.20.12.23.01	ATHOS CONSTRUÇÕES	MED. 023	NF 4037	7	BID	02.01.02.01	-	290.431,53
28/12/2022	12	2022	1010.20.12.23.01	ATHOS CONSTRUÇÕES	MED. 024	NF 4060	7	BID	02.01.02.01	-	294.093,80
28/12/2022	12	2022	1010.21.08.06.01	CONSTRUTORA S&V	MED. 017	NF 0272	7	BID	02.01.02.02	-	870.384,68
28/12/2022	12	2022	1010.21.08.06.02	CONSTRUTORA SAMARIA	MED. 016	NF 3866	7	BID	02.01.02.03	-	1.125.706,03
28/12/2022	12	2022	1010.21.08.06.03	CONSTRUTORA SAMARIA	MED. 016	NF 3867	7	BID	02.01.02.04	-	1.433.533,67
29/12/2022	12	2022	1010.21.10.13.01	NIPPON KOEI LAC DO BRASIL (CONSÓRCIO)	MED. 010	NF 1026	7	BID	03.01.03	-	69.324,74
29/12/2022	12	2022	1010.21.10.13.01	CERTARE ENGENHARIA E CONSULTORIA (CONSÓRCIO)	MED. 010	NF 1123	7	BID	03.01.03	-	69.324,73
30/12/2022	12	2022		CAIXA ECONOMICA FEDERAL	Rendimentos de aplicação financeira	2	LOCAL	CRÉDITO	139,72	-	
30/12/2022	12	2022		CAIXA ECONOMICA FEDERAL	Rendimentos de aplicação financeira	2	LOCAL	CRÉDITO	301.137,97	-	
TOTAIS									142.312.120,08	122.984.898,58	
SALDO DISPONÍVEL AO FINAL DO PERÍODO										19.327.221,50	

Programa de Transporte e Logística Urbana de Maracanaú – TRANSLOG
Notas explicativas da Administradora às informações financeiras em 31 de dezembro de 2022

19.2. MOVIMENTO DE CAIXA DE 2022 EM DOLARES ESTADUNIDENSES

MOVIMENTO DA CONTA CORRENTE										
DATA	CONTRATO	FORNECEDOR	DESCRIÇÃO	DOC				TAXA	ENTRADAS	SAÍDAS
10/01/2022	1010.21.09.30.01	FCO. DE ASSIS CALVALCANTE BEZERRA	MED. 001	NF 001	7	BID	01.01.02	5,6800	-	22.444,35
14/01/2022	1010.21.08.06.01	CONSTRUTORA S&V	MED. 005	NF 0155	5	BID	02.01.02.02	5,6800	-	13.464,76
14/01/2022	1010.21.08.06.02	CONSTRUTORA SAMARIA	MED. 004	NF 3307	5	BID	02.01.02.03	5,6800	-	386.402,15
14/01/2022	1010.21.08.06.03	CONSTRUTORA SAMARIA	MED. 004	NF 3308	5	BID	02.01.02.04	5,6800	-	156.650,51
20/01/2022	1010.20.12.23.01	ATHOS CONSTRUÇÕES	MED. 012	NF 3474	5	BID	02.01.02.01	5,6800	-	1.083.073,82
31/01/2022		CAIXA ECONOMICA FEDERAL	Rendimentos de aplicação financeira		2	LOCAL	CRÉDITO	5,6800	819,63	-
31/01/2022		CAIXA ECONOMICA FEDERAL	Rendimentos de aplicação financeira		2	LOCAL	CRÉDITO	5,6800	56.132,82	-
04/02/2022	1010.21.08.06.01	CONSTRUTORA S&V	MED. 006	NF 161	5	BID	02.01.02.02	5,6800	-	111.570,13
28/02/2022		CAIXA ECONOMICA FEDERAL	Rendimentos de aplicação financeira		2	LOCAL	CRÉDITO	5,6800	139,71	-
28/02/2022		CAIXA ECONOMICA FEDERAL	Rendimentos de aplicação financeira		2	LOCAL	CRÉDITO	5,6800	52.872,07	-
09/03/2022	1010.20.12.23.01	ATHOS CONSTRUÇÕES	MED. 013	NF 3507	5	BID	02.01.02.01	5,6800	-	324.060,42
10/03/2022	1010.21.08.06.02	CONSTRUTORA SAMARIA	MED. 005	NF 3311	5	BID	02.01.02.03	5,6800	-	396.365,85
10/03/2022	1010.21.08.06.03	CONSTRUTORA SAMARIA	MED. 005	NF 3312	5	BID	02.01.02.04	5,6800	-	63.961,56
17/03/2022	1010.20.04.01.03	CERTARE ENGENHARIA E CONSULTORIA LTDA	MED. 014	NF 786	5	BID	03.01.02	5,6800	-	35.979,46
17/03/2022	1010.20.04.01.03	CERTARE ENGENHARIA E CONSULTORIA LTDA	MED. 015	NF 807	5	BID	03.01.02	5,6800	-	30.839,54
17/03/2022	1010.20.04.01.03	CERTARE ENGENHARIA E CONSULTORIA LTDA	MED. 016	NF 806	5	BID	03.01.02	5,6800	-	5.139,92
17/03/2022	1010.19.11.28.01	DUCTOR IMPLANTAÇÃO DE PROJETOS LTDA.	MED. 020	NF 26383	5	BID	05.01.01	5,6800	-	76.191,54
17/03/2022	1010.20.10.15.01	MAIA MELO ENGENHARIA LTDA.	MED. 013	NF 11848	5	BID	02.02.00	5,6800	-	75.797,69
21/03/2022	1010.21.08.06.02	CONSTRUTORA SAMARIA	MED. 006	NF 3380	5	BID	02.01.02.03	5,6800	-	228.866,89
21/03/2022	1010.21.08.06.03	CONSTRUTORA SAMARIA	MED. 006	NF 3381	5	BID	02.01.02.04	5,6800	-	100.412,80
22/03/2022	1010.21.08.06.01	CONSTRUTORA S&V	MED. 007	NF 0171	5	BID	02.01.02.02	5,6800	-	106.836,70
23/03/2022	1010.20.12.23.01	ATHOS CONSTRUÇÕES	MED. 014	NF 3531	5	BID	02.01.02.01	5,6800	-	285.429,19
23/03/2022	1010.20.04.01.03	CERTARE ENGENHARIA E CONSULTORIA LTDA	MED. 017	NF 837	5	BID	03.01.02	5,6800	-	19.788,70
23/03/2022	1010.20.10.15.01	MAIA MELO ENGENHARIA LTDA.	MED. 014	NF 11923	5	BID	02.02.00	5,6800	-	75.857,53
23/03/2022	1010.19.11.28.01	DUCTOR IMPLANTAÇÃO DE PROJETOS LTDA.	MED. 022	NF 26385	5	BID	05.01.01	5,6800	-	57.646,38
23/03/2022	1010.19.11.28.01	DUCTOR IMPLANTAÇÃO DE PROJETOS LTDA.	MED. 023	NF 26386	5	BID	05.01.01	5,6800	-	43.714,17
31/03/2022		CAIXA ECONOMICA FEDERAL	Rendimentos de aplicação financeira		2	LOCAL	CRÉDITO	5,6800	560,65	-
31/03/2022		CAIXA ECONOMICA FEDERAL	Rendimentos de aplicação financeira		2	LOCAL	CRÉDITO	5,6800	45.190,31	-
20/04/2022	1010.21.08.06.01	CONSTRUTORA S&V	MED. 008	NF 178	5	BID	02.01.02.02	5,6800	-	26.759,66
29/04/2022		CAIXA ECONOMICA FEDERAL	Rendimentos de aplicação financeira		2	LOCAL	CRÉDITO	5,6800	19,59	-
29/04/2022		CAIXA ECONOMICA FEDERAL	Rendimentos de aplicação financeira		2	LOCAL	CRÉDITO	5,6800	20.659,02	-
03/05/2022	1010.21.08.06.03	CONSTRUTORA SAMARIA	MED. 007	NF 3477	5	BID	02.01.02.04	5,6800	-	60.279,89
04/05/2022	1010.20.12.23.01	ATHOS CONSTRUÇÕES	MED. 015	NF 3570	5	BID	02.01.02.01	5,6800	-	210.297,36
04/05/2022	1010.21.08.06.02	CONSTRUTORA SAMARIA	MED. 007	NF 3476	5	BID	02.01.02.03	5,6800	-	138.056,47
09/05/2022	1010.20.10.15.01	MAIA MELO ENGENHARIA LTDA.	MED. 015	NF 11962	5	BID	02.02.00	5,6800	-	76.037,89
09/05/2022	1010.20.10.15.01	MAIA MELO ENGENHARIA LTDA.	MED. 016	NF 12039	5	BID	02.02.00	5,6800	-	84.748,43
09/05/2022	1010.21.10.13.01	NIPPON KOEI LAC DO BRASIL (CONSÓRCIO)	MED. 001	NF 820	5	BID	03.01.03	5,6800	-	14.239,24
09/05/2022	1010.21.10.13.01	CERTARE ENGENHARIA E CONSULTORIA (CONSÓRCIO)	MED. 001	NF 815	5	BID	03.01.03	5,6800	-	14.239,23
09/05/2022	1010.21.10.13.01	NIPPON KOEI LAC DO BRASIL (CONSÓRCIO)	MED. 002	NF 847	5	BID	03.01.03	5,6800	-	10.170,88
09/05/2022	1010.21.10.13.01	CERTARE ENGENHARIA E CONSULTORIA (CONSÓRCIO)	MED. 002	NF 836	5	BID	03.01.03	5,6800	-	10.170,88
09/05/2022	1010.19.11.28.01	DUCTOR IMPLANTAÇÃO DE PROJETOS LTDA.	MED. 024	NF 26387	5	BID	05.01.01	5,6800	-	40.975,93
09/05/2022	1010.19.11.28.01	DUCTOR IMPLANTAÇÃO DE PROJETOS LTDA.	MED. 025	NF 26478	5	BID	05.01.01	5,6800	-	37.941,85
19/05/2022	1010.21.08.06.02	CONSTRUTORA SAMARIA	MED. 008	NF 3512	5	BID	02.01.02.03	5,6800	-	63.201,73
20/05/2022	1010.21.09.30.01	FCO. DE ASSIS CALVALCANTE BEZERRA	MED. 002	NF 002	7	BID	01.01.02	5,6800	-	26.765,11
20/05/2022	1010.20.12.23.01	ATHOS CONSTRUÇÕES	MED. 016	NF 3605	5	BID	02.01.02.01	5,6800	-	40.481,76
31/05/2022		CAIXA ECONOMICA FEDERAL	Rendimentos de aplicação financeira		2	LOCAL	CRÉDITO	5,6800	293,73	-
31/05/2022		CAIXA ECONOMICA FEDERAL	Rendimentos de aplicação financeira		2	LOCAL	CRÉDITO	5,6800	38.749,44	-

Programa de Transporte e Logística Urbana de Maracanaú – TRANSLOG

Notas explicativas da Administradora às informações financeiras em 31 de dezembro de 2022

08/06/2022	1010.20.12.23.01	ATHOS CONSTRUÇÕES	MED. 011	NF 3617	5	BID	02.01.02.01	5,6800	-	244.019,76
08/06/2022	1010.20.12.23.01	ATHOS CONSTRUÇÕES	MED. 012	NF 3620	5	BID	02.01.02.01	5,6800	-	269.360,46
08/06/2022	1010.20.12.23.01	ATHOS CONSTRUÇÕES	MED. 013	NF 3622	5	BID	02.01.02.01	5,6800	-	80.593,83
08/06/2022	1010.20.12.23.01	ATHOS CONSTRUÇÕES	MED. 014	NF 3619	5	BID	02.01.02.01	5,6800	-	70.986,24
08/06/2022	1010.20.12.23.01	ATHOS CONSTRUÇÕES	MED. 015	NF 3618	5	BID	02.01.02.01	5,6800	-	52.300,95
08/06/2022	1010.20.12.23.01	ATHOS CONSTRUÇÕES	MED. 016	NF 3621	5	BID	02.01.02.01	5,6800	-	10.067,82
23/06/2022	1010.19.11.28.01	DUCTOR IMPLANTAÇÃO DE PROJETOS LTDA.	MED. 026	NF 26567	5	BID	05.01.01	5,6800	-	37.331,07
23/06/2022	1010.20.04.01.03	CERTARE ENGENHARIA E CONSULTORIA LTDA	MED. 018	NF 924	5	BID	03.01.02	5,6800	-	12.849,81
23/06/2022	1010.21.10.13.01	NIPPON KOEI LAC DO BRASIL (CONSÓRCIO)	MED. 003	NF 877	5	BID	03.01.03	5,6800	-	5.085,44
23/06/2022	1010.21.10.13.01	CERTARE ENGENHARIA E CONSULTORIA (CONSÓRCIO)	MED. 003	NF 886	5	BID	03.01.03	5,6800	-	5.085,44
23/06/2022	1010.19.11.28.01	DUCTOR IMPLANTAÇÃO DE PROJETOS LTDA.	MED. 027	NF 26890	5	BID	05.01.01	5,6800	-	37.331,07
23/06/2022	1010.21.10.13.01	NIPPON KOEI LAC DO BRASIL (CONSÓRCIO)	MED. 004	NF 907	5	BID	03.01.03	5,6800	-	10.170,88
23/06/2022	1010.21.10.13.01	CERTARE ENGENHARIA E CONSULTORIA (CONSÓRCIO)	MED. 004	NF 923	5	BID	03.01.03	5,6800	-	10.170,88
23/06/2022	1010.19.11.28.01	DUCTOR IMPLANTAÇÃO DE PROJETOS LTDA.	MED. 028	NF 26891	5	LOCAL	05.01.01	5,0423	-	51.811,44
23/06/2022	1010.20.10.15.01	MAIA MELO ENGENHARIA LTDA.	MED. 017	NF 12120	5	BID	02.02.00	5,6800	-	95.204,61
23/06/2022	1010.20.04.01.03	CERTARE ENGENHARIA E CONSULTORIA LTDA	MED. 019	NF 925	5	BID	03.01.02	5,6800	-	46.259,31
23/06/2022	1010.19.11.28.01	DUCTOR IMPLANTAÇÃO DE PROJETOS LTDA.	MED. 029	NF 26897	5	LOCAL	05.01.01	5,0423	-	51.811,44
23/06/2022	1010.20.10.15.01	MAIA MELO ENGENHARIA LTDA.	MED. 018	NF 12149	5	BID	02.02.00	5,6800	-	95.204,61
23/06/2022	1010.21.10.13.01	NIPPON KOEI LAC DO BRASIL (CONSÓRCIO)	MED. 005	NF 921	5	BID	03.01.03	5,6800	-	13.425,56
23/06/2022	1010.21.10.13.01	CERTARE ENGENHARIA E CONSULTORIA (CONSÓRCIO)	MED. 005	NF 954	5	BID	03.01.03	5,6800	-	13.425,56
30/06/2022		CAIXA ECONOMICA FEDERAL	Rendimentos de aplicação financeira		2	LOCAL	CRÉDITO	5,6800	465,03	-
30/06/2022		CAIXA ECONOMICA FEDERAL	Rendimentos de aplicação financeira		2	LOCAL	CRÉDITO	5,6800	28.350,72	-
07/07/2022	1010.21.08.06.03	CONSTRUTORA SAMARIA	MED. 009	NF 3578	5	BID	02.01.02.04	5,6800	-	42.799,07
12/07/2022	1010.20.12.23.01	ATHOS CONSTRUÇÕES	MED. 017	NF 3705	5	BID	02.01.02.01	5,6800	-	62.300,27
14/07/2022	1010.21.08.06.02	CONSTRUTORA SAMARIA	MED. 009	NF 3577	5	BID	02.01.02.03	5,6800	-	51.155,20
19/07/2022	1010.20.12.23.01	ATHOS CONSTRUÇÕES	MED. 017	NF 3706	7	BID	02.01.02.01	5,6800	-	15.494,08
26/07/2022	1010.21.08.06.01	CONSTRUTORA S&V	MED. 011	NF 0191	7	BID	02.01.02.02	5,6800	-	249.688,29
26/07/2022	1010.21.08.06.02	CONSTRUTORA SAMARIA	MED. 010	NF 3600	7	BID	02.01.02.03	5,6800	-	52.826,33
26/07/2022	1010.21.08.06.03	CONSTRUTORA SAMARIA	MED. 010	NF 3601	7	BID	02.01.02.04	5,6800	-	57.585,04
26/07/2022	1010.20.12.23.01	ATHOS CONSTRUÇÕES	MED. 018	NF 3750	7	BID	02.01.02.01	5,6800	-	27.388,26
26/07/2022	1010.20.12.23.01	ATHOS CONSTRUÇÕES	MED. 018	NF 3751	7	BID	02.01.02.01	5,6800	-	6.811,46
30/07/2022		CAIXA ECONOMICA FEDERAL	Rendimentos de aplicação financeira		2	LOCAL	CRÉDITO	5,6800	277,34	-
30/07/2022		CAIXA ECONOMICA FEDERAL	Rendimentos de aplicação financeira		2	LOCAL	CRÉDITO	5,6800	21.196,61	-
12/08/2022	1010.21.08.06.01	CONSTRUTORA S&V	MED. 012	NF 195	7	BID	02.01.02.02	5,6800	-	371.514,29
16/08/2022	1010.21.08.06.02	CONSTRUTORA SAMARIA	MED. 011	NF 3629	7	BID	02.01.02.03	5,6800	-	203.779,40
16/08/2022	1010.21.08.06.03	CONSTRUTORA SAMARIA	MED. 011	NF 3630	7	BID	02.01.02.04	5,6800	-	54.437,12
17/08/2022	1010.20.12.23.01	ATHOS CONSTRUÇÕES	MED. 019	NF 3793	7	BID	02.01.02.01	5,6800	-	34.761,98
19/08/2022	1010.21.03.31.01	PWC - AUDITORES INDEPENDENTES	MED. 003	NF 3758	7	BID	05.03.00	5,6800	-	41.009,33
22/08/2022	1010.19.11.28.01	DUCTOR IMPLANTAÇÃO DE PROJETOS LTDA.	MED. 030	NF 27091	7	LOCAL	05.01.01	5,2500	-	44.435,39
22/08/2022	1010.20.10.15.01	MAIA MELO ENGENHARIA LTDA.	MED. 019	NF 12283	7	BID	02.02.00	5,6800	-	84.748,43
26/08/2022		PMM - PREFEITURA DE MARACANAÚ	CONTRIBUIÇÃO LOCAL		1	LOCAL	CRÉDITO	4,7972	3.935.356,45	-
26/08/2022		1º LOTE DE CONTRAPARTIDA	RECONHECIMENTO DE CONTRAPARTIDA		5	LOCAL	02.01.01	4,7972	-	3.935.356,45
29/08/2022	1010.20.12.23.01	ATHOS CONSTRUÇÕES	MED. 019	NF 3795	7	BID	02.01.02.01	5,6800	-	8.645,30
29/08/2022	1010.19.11.28.01	DUCTOR IMPLANTAÇÃO DE PROJETOS LTDA.	MED. 031	NF 27335	7	LOCAL	05.01.01	5,2500	-	40.111,83
29/08/2022	1010.20.10.15.01	MAIA MELO ENGENHARIA LTDA.	MED. 020	NF 12331	7	BID	02.02.00	5,6800	-	88.519,45
31/08/2022		CAIXA ECONOMICA FEDERAL	Rendimentos de aplicação financeira		2	LOCAL	CRÉDITO	5,6800	400,53	-
31/08/2022		CAIXA ECONOMICA FEDERAL	Rendimentos de aplicação financeira		2	LOCAL	CRÉDITO	5,6800	15.169,15	-
02/09/2022	1010.20.04.01.03	CERTARE ENGENHARIA E CONSULTORIA LTDA	MED. 020	NF 1002	7	BID	03.01.02	5,6800	-	12.849,81
27/09/2022	1010.21.08.06.03	CONSTRUTORA SAMARIA	MED. 012	NF 3674	7	BID	02.01.02.04	5,6800	-	73.240,12
27/09/2022	1010.21.08.06.01	CONSTRUTORA S&V	MED. 013	NF 0214	7	BID	02.01.02.02	5,6800	-	137.807,74
27/09/2022	1010.21.08.06.02	CONSTRUTORA SAMARIA	MED. 012	NF 3673	7	BID	02.01.02.03	5,6800	-	257.559,54
27/09/2022	1010.21.08.06.02	CONSTRUTORA SAMARIA	MED. 012	NF 3673	7	BID	02.01.02.03	5,3245	-	132.263,53

Secretaria de Infraestrutura, Mobilidade e Desenvolvimento Urbano

Av. Durval Tomaz de Souza, Nº 150 - Conjunto Jereissati I – Maracanaú - CE / CEP: 61901-000

Telefone: 3521.5152 / 3521.5129

Programa de Transporte e Logística Urbana de Maracanaú – TRANSLOG
Notas explicativas da Administradora às informações financeiras em 31 de dezembro de 2022

30/09/2022		BID - 4o DESEMBOLSO	Antecipações/Fundo Rotativo	1	BID	CRÉDITO	5,3245	7.700.000,00	-
30/09/2022		CAIXA ECONOMICA FEDERAL	Rendimentos de aplicação financeira	2	LOCAL	CRÉDITO	5,3245	246,45	-
30/09/2022		CAIXA ECONOMICA FEDERAL	Rendimentos de aplicação financeira	2	LOCAL	CRÉDITO	5,3245	7.240,29	-
03/10/2022	1010.21.08.06.02	CONSTRUTORA SAMARIA	MED. 012	NF 3673	7	BID	02.01.02.03	5,3245	-
06/10/2022	1010.21.10.13.01	NIPPON KOEI LAC DO BRASIL (CONSÓRCIO)	MED. 006	NF 0961	7	BID	03.01.03	5,3245	-
06/10/2022	1010.21.10.13.01	CERTARE ENGENHARIA E CONSULTORIA (CONSÓRCIO)	MED. 006	NF 1022	7	BID	03.01.03	5,3245	-
06/10/2022	1010.21.10.13.01	NIPPON KOEI LAC DO BRASIL (CONSÓRCIO)	MED. 007	NF 0962	7	BID	03.01.03	5,3245	-
06/10/2022	1010.21.10.13.01	CERTARE ENGENHARIA E CONSULTORIA (CONSÓRCIO)	MED. 007	NF 1023	7	BID	03.01.03	5,3245	-
06/10/2022	1010.21.10.13.01	NIPPON KOEI LAC DO BRASIL (CONSÓRCIO)	MED. 008	NF 0963	7	BID	03.01.03	5,3245	-
06/10/2022	1010.21.10.13.01	CERTARE ENGENHARIA E CONSULTORIA (CONSÓRCIO)	MED. 008	NF 1024	7	BID	03.01.03	5,3245	-
06/10/2022	1010.19.11.28.01	DUCTOR IMPLANTAÇÃO DE PROJETOS LTDA.	MED. 032	NF 27552	7	LOCAL	05.01.01	5,2500	-
28/10/2022	1010.21.08.06.01	CONSTRUTORA S&V	MED. 014	NF 0224	7	BID	02.01.02.02	5,3245	-
31/10/2022	1010.20.04.01.03	CERTARE ENGENHARIA E CONSULTORIA LTDA	MED. 021	NF 1030	7	BID	03.01.02	5,3245	-
31/10/2022	1010.21.10.13.01	NIPPON KOEI LAC DO BRASIL (CONSÓRCIO)	MED. 009	NF 0999	7	BID	03.01.03	5,3245	-
31/10/2022	1010.21.10.13.01	CERTARE ENGENHARIA E CONSULTORIA (CONSÓRCIO)	MED. 009	NF 1072	7	BID	03.01.03	5,3245	-
31/10/2022	1010.21.08.06.02	CONSTRUTORA SAMARIA	MED. 013	NF 3741	7	BID	02.01.02.03	5,3245	-
31/10/2022	1010.21.08.06.03	CONSTRUTORA SAMARIA	MED. 013	NF 3742	7	BID	02.01.02.04	5,3245	-
31/10/2022		CAIXA ECONOMICA FEDERAL	Rendimentos de aplicação financeira	2	LOCAL	CRÉDITO	5,3245	419,60	-
31/10/2022		CAIXA ECONOMICA FEDERAL	Rendimentos de aplicação financeira	2	LOCAL	CRÉDITO	5,3245	74.867,07	-
01/11/2022	1010.20.10.15.01	MAIA MELO ENGENHARIA LTDA.	MED. 021	NF 12456	7	BID	02.02.00	5,3245	-
01/11/2022	1010.20.12.23.01	ATHOS CONSTRUÇÕES	MED. 020	NF 3873	7	BID	02.01.02.01	5,3245	-
01/11/2022	1010.20.12.23.01	ATHOS CONSTRUÇÕES	MED. 020	NF 3874	7	BID	02.01.02.01	5,3245	-
01/11/2022	1010.20.12.23.01	ATHOS CONSTRUÇÕES	MED. 021	NF 3912	7	BID	02.01.02.01	5,3245	-
01/11/2022	1010.20.12.23.01	ATHOS CONSTRUÇÕES	MED. 021	NF 3913	7	BID	02.01.02.01	5,3245	-
18/11/2022	1010.21.09.30.01	FCO. DE ASSIS CALVALCANTE BEZERRA	MED. 003	NF 0004	7	BID	01.01.02	5,3245	-
22/11/2022	1010.21.08.06.02	CONSTRUTORA SAMARIA	MED. 014	NF 3763	7	BID	02.01.02.03	5,3245	-
22/11/2022	1010.21.08.06.03	CONSTRUTORA SAMARIA	MED. 014	NF 3764	7	BID	02.01.02.04	5,3245	-
23/11/2022	1010.20.10.15.01	MAIA MELO ENGENHARIA LTDA.	MED. 022	NF 12495	7	BID	02.02.00	5,3245	-
29/11/2022	1010.20.04.01.03	CERTARE ENGENHARIA E CONSULTORIA LTDA	MED. 022	NF 1092	7	BID	03.01.02	5,3245	-
30/11/2022		CAIXA ECONOMICA FEDERAL	Rendimentos de aplicação financeira	2	LOCAL	CRÉDITO	5,3245	218,32	-
30/11/2022		CAIXA ECONOMICA FEDERAL	Rendimentos de aplicação financeira	2	LOCAL	CRÉDITO	5,3245	60.038,00	-
07/12/2022	1010.20.10.15.01	MAIA MELO ENGENHARIA LTDA.	MED. 023	NF 12534	7	BID	02.02.00	5,3245	-
21/12/2022	1010.21.08.06.01	CONSTRUTORA S&V	MED. 015	NF 0248	7	BID	02.01.02.02	5,3245	-
21/12/2022	1010.21.08.06.01	CONSTRUTORA S&V	MED. 016	NF 0271	7	BID	02.01.02.02	5,3245	-
21/12/2022	1010.21.08.06.02	CONSTRUTORA SAMARIA	MED. 015	NF 3798	7	BID	02.01.02.03	5,3245	-
21/12/2022	1010.21.08.06.03	CONSTRUTORA SAMARIA	MED. 015	NF 3799	7	BID	02.01.02.04	5,3245	-
22/12/2022	1010.20.12.23.01	ATHOS CONSTRUÇÕES	MED. 022	NF 3977	7	BID	02.01.02.01	5,3245	-
22/12/2022	1010.20.12.23.01	ATHOS CONSTRUÇÕES	MED. 022	NF 3978	7	BID	02.01.02.01	5,3245	-
22/12/2022	1010.20.12.23.01	ATHOS CONSTRUÇÕES	MED. 023	NF 4036	7	BID	02.01.02.01	5,3245	-
22/12/2022	1010.20.12.23.01	ATHOS CONSTRUÇÕES	MED. 023	NF 4037	7	BID	02.01.02.01	5,3245	-
28/12/2022	1010.20.12.23.01	ATHOS CONSTRUÇÕES	MED. 024	NF 4060	7	BID	02.01.02.01	5,3245	-
28/12/2022	1010.21.08.06.01	CONSTRUTORA S&V	MED. 017	NF 0272	7	BID	02.01.02.02	5,3245	-
28/12/2022	1010.21.08.06.02	CONSTRUTORA SAMARIA	MED. 016	NF 3866	7	BID	02.01.02.03	5,3245	-
28/12/2022	1010.21.08.06.03	CONSTRUTORA SAMARIA	MED. 016	NF 3867	7	BID	02.01.02.04	5,3245	-
29/12/2022	1010.21.10.13.01	NIPPON KOEI LAC DO BRASIL (CONSÓRCIO)	MED. 010	NF 1026	7	BID	03.01.03	5,3245	-
29/12/2022	1010.21.10.13.01	CERTARE ENGENHARIA E CONSULTORIA (CONSÓRCIO)	MED. 010	NF 1123	7	BID	03.01.03	5,3245	-
30/12/2022		CAIXA ECONOMICA FEDERAL	Rendimentos de aplicação financeira	2	LOCAL	CRÉDITO	5,3245	26,24	-
30/12/2022		CAIXA ECONOMICA FEDERAL	Rendimentos de aplicação financeira	2	LOCAL	CRÉDITO	5,3245	56.557,04	-
TOTAIS								26.458.081,89	22.860.247,11
SALDO DISPONÍVEL AO FINAL DO PERÍODO									3.597.834,78

Programa de Transporte e Logística Urbana de Maracanaú – TRANSLOG
Notas explicativas da Administradora às informações financeiras em 31 de dezembro de 2022

19.3. RELATÓRIO ANALÍTICO DE PAGAMENTOS DO LOTE 1 DE CONTRAPARTIDA

MOVIMENTO DE CONTRAPARTIDA												
Nº DO ITEM	FORNECEDOR	Nº PRISM CONTRATO	Nº DA FATURA	PAÍS DE ORIGEM	DESCRIÇÃO				DATA DE PAGAMENTO	SAÍDAS		
										R\$	TAXA	US\$
1	Construtora MADRYD EIRELI	1010.14.07.10.01	346	BR	18E	5	LOCAL	LOTE 1	15/05/2017	24.673,59	4,7972	5.143,33
2	Construtora MADRYD EIRELI	1010.14.07.10.01	365	BR	18E	5	LOCAL	LOTE 1	18/01/2018	3.872,97	4,7972	807,34
3	Construtora MADRYD EIRELI	1010.14.07.10.01	405	BR	18E	5	LOCAL	LOTE 1	30/04/2018	15.185,25	4,7972	3.165,44
4	Construtora MADRYD EIRELI	1010.14.07.10.01	411	BR	18E	5	LOCAL	LOTE 1	05/06/2018	18.943,93	4,7972	3.948,96
5	Construtora MADRYD EIRELI	1010.14.07.10.01	411	BR	18E	5	LOCAL	LOTE 1	05/06/2018	17.196,54	4,7972	3.584,70
6	Construtora MADRYD EIRELI	1010.14.07.10.01	410	BR	18E	5	LOCAL	LOTE 1	05/06/2018	3.398,25	4,7972	708,38
7	Construtora MADRYD EIRELI	1010.14.07.10.01	410	BR	18E	5	LOCAL	LOTE 1	05/06/2018	3.084,79	4,7972	643,04
8	Construtora MADRYD EIRELI	1010.14.07.10.01	410	BR	18E	5	LOCAL	LOTE 1	05/06/2018	10.530,08	4,7972	2.195,05
9	Construtora MADRYD EIRELI	1010.14.07.10.01	416	BR	18E	5	LOCAL	LOTE 1	16/08/2018	2.494,97	4,7972	520,09
10	Construtora MADRYD EIRELI	1010.14.07.10.01	413	BR	18E	5	LOCAL	LOTE 1	16/08/2018	5.484,99	4,7972	1.143,37
11	Construtora MADRYD EIRELI	1010.14.07.10.01	412	BR	18E	5	LOCAL	LOTE 1	16/08/2018	4.933,04	4,7972	1.028,32
12	Construtora MADRYD EIRELI	1010.14.07.10.01	419	BR	18E	5	LOCAL	LOTE 1	05/09/2018	15.303,57	4,7972	3.190,10
13	Construtora MADRYD EIRELI	1010.14.07.10.01	418	BR	18E	5	LOCAL	LOTE 1	05/09/2018	104.198,34	4,7972	21.720,66
14	Construtora MADRYD EIRELI	1010.14.07.10.01	429	BR	18E	5	LOCAL	LOTE 1	16/11/2018	8.326,06	4,7972	1.735,61
15	Construtora MADRYD EIRELI	1010.14.07.10.01	430	BR	18E	5	LOCAL	LOTE 1	16/11/2018	19.117,07	4,7972	3.985,05
16	Construtora MADRYD EIRELI	1010.14.07.10.01	429	BR	18E	5	LOCAL	LOTE 1	16/11/2018	90.093,89	4,7972	18.780,52
17	Construtora MADRYD EIRELI	1010.14.07.10.01	433	BR	18E	5	LOCAL	LOTE 1	25/01/2019	7.600,32	4,7972	1.584,32
18	Construtora MADRYD EIRELI	1010.14.07.10.01	432	BR	18E	5	LOCAL	LOTE 1	25/01/2019	6.835,51	4,7972	1.424,90
19	Construtora MADRYD EIRELI	1010.14.07.10.01	436	BR	18E	5	LOCAL	LOTE 1	25/01/2019	7.475,35	4,7972	1.558,27
20	Construtora MADRYD EIRELI	1010.14.07.10.01	435	BR	18E	5	LOCAL	LOTE 1	25/01/2019	6.723,12	4,7972	1.401,47
21	Construtora MADRYD EIRELI	1010.14.07.10.01	553	BR	18E	5	LOCAL	LOTE 1	19/05/2020	102.649,49	4,7972	21.397,79
22	Construtora MADRYD EIRELI	1010.16.07.29.02	364	BR	53E	5	LOCAL	LOTE 1	18/01/2018	228.021,57	4,7972	47.532,22
23	Construtora MADRYD EIRELI	1010.16.07.29.02	367	BR	53E	5	LOCAL	LOTE 1	18/01/2018	5.729,77	4,7972	1.194,40
24	Construtora MADRYD EIRELI	1010.16.07.29.02	368	BR	53E	5	LOCAL	LOTE 1	18/01/2018	13.316,46	4,7972	2.775,88
25	Construtora MADRYD EIRELI	1010.16.07.29.02	372	BR	53E	5	LOCAL	LOTE 1	14/03/2018	248.207,20	4,7972	51.740,02
26	Construtora MADRYD EIRELI	1010.16.07.29.02	376	BR	53E	5	LOCAL	LOTE 1	18/01/2018	14.495,30	4,7972	3.021,62
27	Construtora MADRYD EIRELI	1010.16.07.29.02	382	BR	53E	5	LOCAL	LOTE 1	25/06/2018	382.878,76	4,7972	79.812,97
28	Construtora MADRYD EIRELI	1010.16.07.29.02	25060043	BR	53E	5	LOCAL	LOTE 1	25/06/2018	28.890,62	4,7972	6.022,39
29	Construtora MADRYD EIRELI	1010.16.07.29.02	389	BR	53E	5	LOCAL	LOTE 1	30/04/2018	24.047,33	4,7972	5.012,78
30	Construtora MADRYD EIRELI	1010.16.07.29.02	421	BR	53E	5	LOCAL	LOTE 1	31/08/2018	126.005,97	4,7972	26.266,57
31	Construtora MADRYD EIRELI	1010.16.07.29.02	440	BR	53E	5	LOCAL	LOTE 1	25/01/2019	50.064,54	4,7972	10.436,20
32	Construtora MADRYD EIRELI	1010.16.07.29.02	465	BR	53E	5	LOCAL	LOTE 1	30/01/2019	7.358,75	4,7972	1.533,97
33	Construtora MADRYD EIRELI	1010.16.07.29.02	466	BR	53E	5	LOCAL	LOTE 1	30/01/2019	2.923,77	4,7972	609,47
34	Construtora MADRYD EIRELI	1010.16.07.29.02	467	BR	53E	5	LOCAL	LOTE 1	31/01/2019	5.708,07	4,7972	1.189,88
35	Construtora MADRYD EIRELI	1010.16.07.29.02	468	BR	53E	5	LOCAL	LOTE 1	31/01/2019	2.267,92	4,7972	472,76
36	Construtora MADRYD EIRELI	1010.16.07.29.02	475	BR	53E	5	LOCAL	LOTE 1	13/03/2019	7.121,24	4,7972	1.484,46
37	Construtora MADRYD EIRELI	1010.16.07.29.02	476	BR	53E	5	LOCAL	LOTE 1	26/02/2019	164.358,24	4,7972	34.261,29
38	Construtora MADRYD EIRELI	1010.16.07.29.02	497	BR	53E	5	LOCAL	LOTE 1	21/03/2019	10.014,40	4,7972	2.087,55

Programa de Transporte e Logística Urbana de Maracanaú – TRANSLOG

Notas explicativas da Administradora às informações financeiras em 31 de dezembro de 2022

39	Construtora MADRYD EIRELI	1010.16.07.29.02	498	BR	53E	5	LOCAL	LOTE 1	28/03/2019	7.768,02	4,7972	1.619,28
40	Construtora MADRYD EIRELI	1010.16.07.29.02	494	BR	53E	5	LOCAL	LOTE 1	28/03/2019	63.912,17	4,7972	13.322,81
41	MAV ENGENHARIA E EMPREENDIMENTOS LTDA	1010.16.06.07.01	214	BR	61E	5	LOCAL	LOTE 1	22/11/2017	70.898,21	4,7972	14.779,08
42	MAV ENGENHARIA E EMPREENDIMENTOS LTDA	1010.16.06.07.01	213	BR	61E	5	LOCAL	LOTE 1	22/11/2017	6.487,22	4,7972	1.352,29
43	MAV ENGENHARIA E EMPREENDIMENTOS LTDA	1010.16.06.07.01	194	BR	61E	5	LOCAL	LOTE 1	20/04/2017	89.852,94	4,7972	18.730,29
44	MAV ENGENHARIA E EMPREENDIMENTOS LTDA	1010.16.06.07.01	198	BR	61E	5	LOCAL	LOTE 1	17/05/2017	87.041,01	4,7972	18.144,13
45	MAV ENGENHARIA E EMPREENDIMENTOS LTDA	1010.16.06.07.01	201	BR	61E	5	LOCAL	LOTE 1	22/06/2017	168.773,85	4,7972	35.181,74
46	MAV ENGENHARIA E EMPREENDIMENTOS LTDA	1010.16.06.07.01	204	BR	61E	5	LOCAL	LOTE 1	26/07/2017	61.103,54	4,7972	12.737,33
47	MAV ENGENHARIA E EMPREENDIMENTOS LTDA	1010.16.06.07.01	208	BR	61E	5	LOCAL	LOTE 1	22/08/2017	85.646,38	4,7972	17.853,41
48	LOMACON LOCAÇÃO E CONSTRUÇÃO LTDA	1010.16.07.21.01	1542	BR	170E	5	LOCAL	LOTE 1	18/05/2017	77.162,45	4,7972	16.084,89
49	LOMACON LOCAÇÃO E CONSTRUÇÃO LTDA	1010.16.07.21.01	1584	BR	170E	5	LOCAL	LOTE 1	16/06/2017	100.414,76	4,7972	20.931,95
50	LOMACON LOCAÇÃO E CONSTRUÇÃO LTDA	1010.16.07.21.01	1606	BR	170E	5	LOCAL	LOTE 1	26/07/2017	246.088,62	4,7972	51.298,39
51	LOMACON LOCAÇÃO E CONSTRUÇÃO LTDA	1010.16.07.21.01	1631	BR	170E	5	LOCAL	LOTE 1	23/02/2018	81.942,41	4,7972	17.081,30
52	LOMACON LOCAÇÃO E CONSTRUÇÃO LTDA	1010.16.07.21.01	1631	BR	170E	5	LOCAL	LOTE 1	23/02/2018	90,00	4,7972	18,76
53	LOMACON LOCAÇÃO E CONSTRUÇÃO LTDA	1010.17.10.18.01	2440	BR	201E	5	LOCAL	LOTE 1	19/02/2020	60.395,97	4,7972	12.589,84
54	LOMACON LOCAÇÃO E CONSTRUÇÃO LTDA	1010.17.10.18.01	2441	BR	201E	5	LOCAL	LOTE 1	19/02/2020	24.190,79	4,7972	5.042,69
55	LOMACON LOCAÇÃO E CONSTRUÇÃO LTDA	1010.17.10.18.01	2442	BR	201E	5	LOCAL	LOTE 1	19/02/2020	28.309,30	4,7972	5.901,21
56	LOMACON LOCAÇÃO E CONSTRUÇÃO LTDA	1010.18.01.18.01	1968	BR	212E	5	LOCAL	LOTE 1	22/08/2018	406.479,91	4,7972	84.732,74
57	LOMACON LOCAÇÃO E CONSTRUÇÃO LTDA	1010.18.01.18.01	1985	BR	212E	5	LOCAL	LOTE 1	11/09/2018	405.945,61	4,7972	84.621,36
58	LOMACON LOCAÇÃO E CONSTRUÇÃO LTDA	1010.18.01.18.01	2034	BR	212E	5	LOCAL	LOTE 1	18/10/2018	402.895,52	4,7972	83.985,56
59	LOMACON LOCAÇÃO E CONSTRUÇÃO LTDA	1010.18.01.18.01	2053	BR	212E	5	LOCAL	LOTE 1	27/11/2018	396.705,53	4,7972	82.695,22
60	LOMACON LOCAÇÃO E CONSTRUÇÃO LTDA	1010.18.01.18.01	2087	BR	212E	5	LOCAL	LOTE 1	20/12/2018	342.114,11	4,7972	71.315,37
61	LOMACON LOCAÇÃO E CONSTRUÇÃO LTDA	1010.18.01.18.01	2135	BR	212E	5	LOCAL	LOTE 1	30/01/2019	177.416,18	4,7972	36.983,28
62	LOMACON LOCAÇÃO E CONSTRUÇÃO LTDA	1010.18.01.18.01	2136	BR	212E	5	LOCAL	LOTE 1	30/01/2019	350.968,94	4,7972	73.161,21
63	LOMACON LOCAÇÃO E CONSTRUÇÃO LTDA	1010.18.01.18.01	2168	BR	212E	5	LOCAL	LOTE 1	21/03/2019	450.358,56	4,7972	93.879,46
64	LOMACON LOCAÇÃO E CONSTRUÇÃO LTDA	1010.18.01.18.01	2269	BR	212E	5	LOCAL	LOTE 1	19/07/2019	131.609,40	4,7972	27.434,63
65	LOMACON LOCAÇÃO E CONSTRUÇÃO LTDA	1010.18.01.18.01	2268	BR	212E	5	LOCAL	LOTE 1	18/07/2019	410.397,88	4,7972	85.549,46
66	LOMACON LOCAÇÃO E CONSTRUÇÃO LTDA	1010.18.01.18.01	2280	BR	212E	5	LOCAL	LOTE 1	26/09/2019	209.030,62	4,7972	43.573,46
67	LOMACON LOCAÇÃO E CONSTRUÇÃO LTDA	1010.18.01.18.01	2304	BR	212E	5	LOCAL	LOTE 1	26/09/2019	32.856,70	4,7972	6.849,14
68	LOMACON LOCAÇÃO E CONSTRUÇÃO LTDA	1010.18.01.18.01	2303	BR	212E	5	LOCAL	LOTE 1	26/09/2019	2.974,50	4,7972	620,05
69	LOMACON LOCAÇÃO E CONSTRUÇÃO LTDA	1010.18.01.18.01	2178	BR	212E	5	LOCAL	LOTE 1	02/04/2019	167.342,68	4,7972	34.883,41
70	LOMACON LOCAÇÃO E CONSTRUÇÃO LTDA	1010.18.01.18.01	2279	BR	212E	5	LOCAL	LOTE 1	25/09/2019	40.066,80	4,7972	8.352,12
71	MAV ENGENHARIA E EMPREENDIMENTOS LTDA-ME	1010.18.02.02.02	239	BR	216E	5	LOCAL	LOTE 1	11/09/2018	190.565,61	4,7972	39.724,34
72	MAV ENGENHARIA E EMPREENDIMENTOS LTDA-ME	1010.18.02.02.02	239	BR	216E	5	LOCAL	LOTE 1	11/09/2018	46.929,77	4,7972	9.782,74
73	MAV ENGENHARIA E EMPREENDIMENTOS LTDA-ME	1010.18.02.02.02	243	BR	216E	5	LOCAL	LOTE 1	31/10/2018	301.167,43	4,7972	62.779,84
74	MAV ENGENHARIA E EMPREENDIMENTOS LTDA-ME	1010.18.02.02.02	250	BR	216E	5	LOCAL	LOTE 1	20/12/2018	170.002,83	4,7972	35.437,93
75	MAV ENGENHARIA E EMPREENDIMENTOS LTDA-ME	1010.18.02.02.02	250	BR	216E	5	LOCAL	LOTE 1	20/12/2018	48.832,57	4,7972	10.179,39
76	MAV ENGENHARIA E EMPREENDIMENTOS LTDA-ME	1010.18.02.02.02	258	BR	216E	5	LOCAL	LOTE 1	24/01/2019	147.902,00	4,7972	30.830,90
77	MAV ENGENHARIA E EMPREENDIMENTOS LTDA-ME	1010.18.02.02.02	281	BR	216E	5	LOCAL	LOTE 1	31/07/2019	7.299,18	4,7972	1.521,55
78	MAV ENGENHARIA E EMPREENDIMENTOS LTDA-ME	1010.18.02.02.02	280	BR	216E	5	LOCAL	LOTE 1	31/07/2019	184.789,26	4,7972	38.520,23
79	MAV ENGENHARIA E EMPREENDIMENTOS LTDA-ME	1010.18.02.02.02	289	BR	216E	5	LOCAL	LOTE 1	30/09/2019	31.859,71	4,7972	6.641,31
80	MAV ENGENHARIA E EMPREENDIMENTOS LTDA-ME	1010.18.02.02.02	289	BR	216E	5	LOCAL	LOTE 1	30/09/2019	31.139,82	4,7972	6.491,25
81	MAV ENGENHARIA E EMPREENDIMENTOS LTDA-ME	1010.18.02.02.02	289	BR	216E	5	LOCAL	LOTE 1	30/09/2019	17.308,75	4,7972	3.608,09
82	MAV ENGENHARIA E EMPREENDIMENTOS LTDA-ME	1010.18.02.02.02	287	BR	216E	5	LOCAL	LOTE 1	30/09/2019	6.752,87	4,7972	1.407,67

Secretaria de Infraestrutura, Mobilidade e Desenvolvimento Urbano

Av. Durval Tomaz de Souza, N° 150 - Conjunto Jereissati I – Maracanaú - CE / CEP: 61901-000

Telefone: 3521.5152 / 3521.5129

Programa de Transporte e Logística Urbana de Maracanaú – TRANSLOG

Notas explicativas da Administradora às informações financeiras em 31 de dezembro de 2022

83	LOPES CALISTO E CALISTO LTDA - 219E	1010.18.03.12.01	171	BR	219E	5	LOCAL	LOTE 1	21/08/2018	91.852,17	4,7972	19.147,04
84	LOPES CALISTO E CALISTO LTDA - 219E	1010.18.03.12.01	183	BR	219E	5	LOCAL	LOTE 1	22/11/2018	123.605,92	4,7972	25.766,26
85	LOPES CALISTO E CALISTO LTDA - 219E	1010.18.03.12.01	206	BR	219E	5	LOCAL	LOTE 1	03/04/2019	84.451,49	4,7972	17.604,33
86	LOPES CALISTO E CALISTO LTDA - 219E	1010.18.03.12.01	252	BR	219E	5	LOCAL	LOTE 1	21/11/2019	58.618,88	4,7972	12.219,39
87	LOPES CALISTO E CALISTO LTDA - 219E	1010.18.03.12.01	258	BR	219E	5	LOCAL	LOTE 1	26/12/2019	200.061,90	4,7972	41.703,89
88	LOPES CALISTO E CALISTO LTDA - 219E	1010.18.03.12.01	242	BR	219E	5	LOCAL	LOTE 1	11/10/2019	199.988,19	4,7972	41.688,52
89	CONSTRUTORA MADRYD EIRELI	1010.18.06.25.01	471	BR	223E	5	LOCAL	LOTE 1	14/02/2019	9.275,45	4,7972	1.933,51
90	CONSTRUTORA MADRYD EIRELI	1010.18.06.25.01	470	BR	223E	5	LOCAL	LOTE 1	14/02/2019	11.855,25	4,7972	2.471,29
91	CONSTRUTORA MADRYD EIRELI	1010.18.06.25.01	508	BR	223E	5	LOCAL	LOTE 1	22/04/2019	91.908,79	4,7972	19.158,84
92	CONSTRUTORA MADRYD EIRELI	1010.18.06.25.01	507	BR	223E	5	LOCAL	LOTE 1	22/04/2019	117.471,53	4,7972	24.487,52
93	CONSTRUTORA MADRYD EIRELI	1010.18.06.25.02	490	BR	224E	5	LOCAL	LOTE 1	17/04/2020	33.947,22	4,7972	7.076,47
94	CONSTRUTORA MADRYD EIRELI	1010.18.06.25.02	490	BR	224E	5	LOCAL	LOTE 1	17/04/2020	720,89	4,7972	150,27
95	CONSTRUTORA MADRYD EIRELI	1010.18.06.25.02	487	BR	224E	5	LOCAL	LOTE 1	22/04/2019	76.870,45	4,7972	16.024,02
96	CONSTRUTORA MADRYD EIRELI	1010.18.06.25.02	487	BR	224E	5	LOCAL	LOTE 1	22/04/2019	1.014,93	4,7972	211,57
97	CONSTRUTORA MADRYD EIRELI	1010.18.06.25.02	488	BR	224E	5	LOCAL	LOTE 1	26/03/2019	72.178,95	4,7972	15.046,06
98	CONSTRUTORA MADRYD EIRELI	1010.18.06.25.02	489	BR	224E	5	LOCAL	LOTE 1	26/03/2019	80.127,02	4,7972	16.702,87
99	CONSTRUTORA MADRYD EIRELI	1010.18.06.25.02	547	BR	224E	5	LOCAL	LOTE 1	05/03/2020	69.283,50	4,7972	14.442,49
100	CONSTRUTORA MADRYD EIRELI	1010.18.06.25.02	547	BR	224E	5	LOCAL	LOTE 1	05/03/2020	11.987,55	4,7972	2.498,86
101	CONSTRUTORA MADRYD EIRELI	1010.18.06.25.02	548	BR	224E	5	LOCAL	LOTE 1	05/03/2020	9.169,44	4,7972	1.911,41
102	CONSTRUTORA MADRYD EIRELI	1010.18.06.25.02	548	BR	224E	5	LOCAL	LOTE 1	05/03/2020	49.000,90	4,7972	10.214,48
103	CONSTRUTORA MADRYD EIRELI	1010.18.06.25.02	458	BR	224E	5	LOCAL	LOTE 1	20/12/2018	15.638,57	4,7972	3.259,94
104	CONSTRUTORA MADRYD EIRELI	1010.18.06.25.02	454	BR	224E	5	LOCAL	LOTE 1	20/12/2018	15.214,62	4,7972	3.171,56
105	FHS CONTRUTORA EIRELI ME	1010.19.05.27.01	85	BR	233E	5	LOCAL	LOTE 1	22/07/2019	23.102,01	4,7972	4.815,73
106	FHS CONTRUTORA EIRELI ME	1010.19.05.27.01	90	BR	233E	5	LOCAL	LOTE 1	02/08/2019	210.322,69	4,7972	43.842,80
107	FHS CONTRUTORA EIRELI ME	1010.19.05.27.01	95	BR	233E	5	LOCAL	LOTE 1	27/09/2019	281.267,46	4,7972	58.631,59
108	FHS CONTRUTORA EIRELI ME	1010.19.05.27.01	95	BR	233E	5	LOCAL	LOTE 1	18/09/2019	16.575,30	4,7972	3.455,20
109	FHS CONTRUTORA EIRELI ME	1010.19.05.27.01	101	BR	233E	5	LOCAL	LOTE 1	25/10/2019	257.671,36	4,7972	53.712,87
110	FHS CONTRUTORA EIRELI ME	1010.19.05.27.01	101	BR	233E	5	LOCAL	LOTE 1	25/10/2019	68.732,54	4,7972	14.327,64
111	FHS CONTRUTORA EIRELI ME	1010.19.05.27.01	111	BR	233E	5	LOCAL	LOTE 1	18/11/2019	249.281,31	4,7972	51.963,92
112	FHS CONTRUTORA EIRELI ME	1010.19.05.27.01	111	BR	233E	5	LOCAL	LOTE 1	18/11/2019	92.328,64	4,7972	19.246,36
113	FHS CONTRUTORA EIRELI ME	1010.19.05.27.01	128	BR	233E	5	LOCAL	LOTE 1	18/12/2019	76.118,65	4,7972	15.867,31
114	FHS CONTRUTORA EIRELI ME	1010.19.05.27.01	136	BR	233E	5	LOCAL	LOTE 1	28/01/2020	60.256,23	4,7972	12.560,71
115	FHS CONTRUTORA EIRELI ME	1010.19.05.27.01	152	BR	233E	5	LOCAL	LOTE 1	20/02/2020	15.499,50	4,7972	3.230,95
116	FHS CONTRUTORA EIRELI ME	1010.19.05.27.01	153	BR	233E	5	LOCAL	LOTE 1	20/02/2020	275.918,46	4,7972	57.516,56
117	EURO CONSTRUÇÕES LTDA	1010.19.10.17.01	3	BR	245E	5	LOCAL	LOTE 1	23/12/2019	90.560,78	4,7972	18.877,84
118	EURO CONSTRUÇÕES LTDA	1010.19.10.17.01	13	BR	245E	5	LOCAL	LOTE 1	10/03/2020	9.439,22	4,7972	1.967,65
119	EURO CONSTRUÇÕES LTDA	1010.19.10.17.01	14	BR	245E	5	LOCAL	LOTE 1	10/03/2020	107.140,52	4,7972	22.333,97
120	EURO CONSTRUÇÕES LTDA	1010.19.10.17.01	14	BR	245E	5	LOCAL	LOTE 1	10/03/2020	48.100,00	4,7972	10.026,68
121	CONSTRUTORA J. SILVA LTDA	1010.14.07.01.01	445	BR	USINA	5	LOCAL	LOTE 1	27/05/2019	238.205,03	4,7972	49.655,01
122	CONSTRUTORA J. SILVA LTDA	1010.14.07.01.01	492	BR	USINA	5	LOCAL	LOTE 1	07/05/2020	202.502,14	4,7972	42.212,57
123	CONSTRUTORA J. SILVA LTDA	1010.14.07.01.01	493	BR	USINA	5	LOCAL	LOTE 1	07/05/2020	162.005,43	4,7972	33.770,83
124	CONSTRUTORA J. SILVA LTDA	1010.14.07.01.01	396	BR	USINA	5	LOCAL	LOTE 1	04/07/2018	484.012,21	4,7972	100.894,73
125	CONSTRUTORA J. SILVA LTDA	1010.14.07.01.01	455	BR	USINA	5	LOCAL	LOTE 1	24/06/2019	416.637,17	4,7972	86.850,07
126	CONSTRUTORA J. SILVA LTDA	1010.14.07.01.01	416	BR	USINA	5	LOCAL	LOTE 1	23/10/2018	430.166,44	4,7972	89.670,32

Secretaria de Infraestrutura, Mobilidade e Desenvolvimento Urbano

Av. Durval Tomaz de Souza, Nº 150 - Conjunto Jereissati I - Maracanaú - CE / CEP: 61901-000

Telefone: 3521.5152 / 3521.5129

Programa de Transporte e Logística Urbana de Maracanaú – TRANSLOG

Notas explicativas da Administradora às informações financeiras em 31 de dezembro de 2022

127	CONSTRUTORA J. SILVA LTDA	1010.14.07.01.01	417	BR	USINA	5	LOCAL	LOTE 1	04/10/2018	239.384,31	4,7972	49.900,84
128	CONSTRUTORA J. SILVA LTDA	1010.14.07.01.01	453	BR	USINA	5	LOCAL	LOTE 1	30/08/2019	495.710,38	4,7972	103.333,27
129	CONSTRUTORA J. SILVA LTDA	1010.14.07.01.01	464	BR	USINA	5	LOCAL	LOTE 1	30/08/2019	449.598,08	4,7972	93.720,94
130	CONSTRUTORA J. SILVA LTDA	1010.14.07.01.01	456	BR	USINA	5	LOCAL	LOTE 1	25/06/2019	285.160,06	4,7972	59.443,02
131	CONSTRUTORA J. SILVA LTDA	1010.14.07.01.01	460	BR	USINA	5	LOCAL	LOTE 1	31/07/2019	359.551,26	4,7972	74.950,23
132	CONSTRUTORA J. SILVA LTDA	1010.14.07.01.01	437	BR	USINA	5	LOCAL	LOTE 1	18/03/2019	344.845,50	4,7972	71.884,75
133	CONSTRUTORA J. SILVA LTDA	1010.14.07.01.01	422	BR	USINA	5	LOCAL	LOTE 1	27/11/2018	720.561,73	4,7972	150.204,65
134	CONSTRUTORA J. SILVA LTDA	1010.14.07.01.01	392	BR	USINA	5	LOCAL	LOTE 1	26/04/2018	337.956,98	4,7972	70.448,80
135	CONSTRUTORA J. SILVA LTDA	1010.14.07.01.01	393	BR	USINA	5	LOCAL	LOTE 1	26/04/2018	378.186,29	4,7972	78.834,80
136	CONSTRUTORA J. SILVA LTDA	1010.14.07.01.01	394	BR	USINA	5	LOCAL	LOTE 1	08/06/2018	346.004,65	4,7972	72.126,38
137	CONSTRUTORA J. SILVA LTDA	1010.14.07.01.01	395	BR	USINA	5	LOCAL	LOTE 1	08/06/2018	341.976,29	4,7972	71.286,64
138	CONSTRUTORA J. SILVA LTDA	1010.14.07.01.01	458	BR	USINA	5	LOCAL	LOTE 1	25/07/2019	371.955,00	4,7972	77.535,85
139	CONSTRUTORA J. SILVA LTDA	1010.14.07.01.01	405	BR	USINA	5	LOCAL	LOTE 1	24/09/2018	370.138,62	4,7972	77.157,22
140	CONSTRUTORA J. SILVA LTDA	1010.14.07.01.01	440	BR	USINA	5	LOCAL	LOTE 1	15/04/2019	167.156,34	4,7972	34.844,56
141	CONSTRUTORA J. SILVA LTDA	1010.14.07.01.01	441	BR	USINA	5	LOCAL	LOTE 1	15/04/2019	259.098,38	4,7972	54.010,34
TOTAIS										18.878.691,98		3.935.356,45

Secretaria de Infraestrutura, Mobilidade e Desenvolvimento Urbano

Av. Durval Tomaz de Souza, Nº 150 - Conjunto Jereissati I – Maracanaú - CE / CEP: 61901-000

Telefone: 3521.5152 / 3521.5129

Programa de Transporte e Logística Urbana de Maracanaú – TRANSLOG

Notas explicativas da Administradora às informações financeiras em 31 de dezembro de 2022

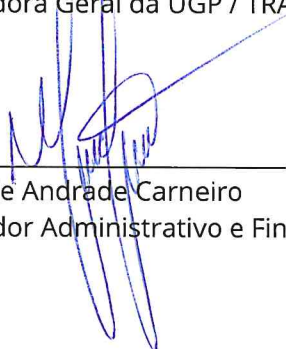
20. TERMO DE ENCERRAMENTO

Este volume, constitui o Relatório de Informações Financeiras e Notas Explicativas da Administradora do Exercício de 2022, relativo ao Programa de Transporte e Logística Urbana de Maracanaú – TRANSLOG, é composto por 45 (quarenta e cinco) páginas, numeradas sequencialmente de 1 (um) a 45 (quarenta e cinco) incluindo este termo.

Maracanaú, 28 de abril de 2023.



Renata de Paula Oliveira Pitombeira
Coordenadora Geral da UGP / TRANSLOG



Maurício de Andrade Carneiro
Coordenador Administrativo e Financeiro da UGP / TRANSLOG