

DOCUMENTO DEL BANCO INTERAMERICANO DE DESARROLLO

## **HONDURAS**

### **PROGRAMA PARA LA CONSOLIDACIÓN DE LA GESTIÓN FISCAL Y MUNICIPAL**

**(HO-L1015)**

### **PROPUESTA DE PRÉSTAMO**

Este documento fue preparado por el equipo de proyecto integrado por: Roberto A. Camblor (ICF/FMM), Jefe de equipo; Sandra Bartels (FMM/CNI); Carlos Pineda (ICF/FMM); Manuel Márquez Fariña (INT/INT); Rene Herrera (CID/CHO); Miguel Orellana (CID/CHO); Carlos Pérez-Segini (LEG/SGO); Belinda Pérez Rincón (CID/CHO); Javier Beverinotti (ICF/FMM); e Ida M. Fernández (ICF/FMM).

## ÍNDICE

### RESUMEN DE PROYECTO

I.	DESCRIPCIÓN Y MONITOREO DE RESULTADOS .....	1
A.	Antecedentes, problemática y justificación .....	1
B.	Avances y desafíos de la modernización de la gestión fiscal .....	1
C.	Objetivo, componentes y costo.....	5
D.	Marco de resultados e indicadores clave. ....	9
II.	ESTRUCTURA FINANCIERA Y PRINCIPALES RIESGOS .....	9
A.	Riesgos ambientales y sociales.....	9
B.	Riesgo fiduciario.....	9
C.	Otros riesgos .....	9
III.	PLAN DE EJECUCIÓN E IMPLEMENTACIÓN.....	10
A.	Arreglos de implementación.....	10
B.	Administración financiera .....	12
C.	Adquisiciones .....	12
D.	Período de ejecución.....	13
E.	Estados financieros, controles internos y auditoría externa.....	13
F.	Monitoreo y evaluación de resultados .....	13
G.	Reglamento Operativo .....	14

ANEXOS	
ANEXO I:	Matriz de Resultados
ANEXO II:	Cuadro Resumen del Plan de Adquisiciones

Enlaces electrónicos
<p><b>REQUERIDOS</b></p> <ol style="list-style-type: none"> <li>1. Plan Operativo Anual (POA)  <a href="http://idbdocs.iadb.org/wsdocs/getDocument.aspx?DOCNUM=1556409">http://idbdocs.iadb.org/wsdocs/getDocument.aspx?DOCNUM=1556409</a></li> <li>2. Reglamento Operativo (RO)  <a href="http://idbdocs.iadb.org/wsdocs/getDocument.aspx?DOCNUM=1556450">http://idbdocs.iadb.org/wsdocs/getDocument.aspx?DOCNUM=1556450</a></li> <li>3. Plan de Adquisiciones (PA)  <a href="http://idbdocs.iadb.org/wsdocs/getDocument.aspx?DOCNUM=1607434">http://idbdocs.iadb.org/wsdocs/getDocument.aspx?DOCNUM=1607434</a></li> <li>4. Clasificación Ambiental y Salvaguardas  <a href="http://idbdocs.iadb.org/wsdocs/getDocument.aspx?DOCNUM=1607454">http://idbdocs.iadb.org/wsdocs/getDocument.aspx?DOCNUM=1607454</a></li> </ol>
<p><b>OPCIONALES</b></p> <ol style="list-style-type: none"> <li>1. Evaluación de la Capacidad Institucional  <a href="http://idbdocs.iadb.org/wsdocs/getDocument.aspx?DOCNUM=1556444">http://idbdocs.iadb.org/wsdocs/getDocument.aspx?DOCNUM=1556444</a></li> <li>2. Guía de control interno: Programa de Gestión del Sector Público  <a href="http://idbdocs.iadb.org/wsdocs/getDocument.aspx?DOCNUM=1556447">http://idbdocs.iadb.org/wsdocs/getDocument.aspx?DOCNUM=1556447</a></li> <li>3. Reportes UEPEX  <a href="http://idbdocs.iadb.org/wsdocs/getDocument.aspx?DOCNUM=1607601">http://idbdocs.iadb.org/wsdocs/getDocument.aspx?DOCNUM=1607601</a>  <a href="http://idbdocs.iadb.org/wsdocs/getDocument.aspx?DOCNUM=1607612">http://idbdocs.iadb.org/wsdocs/getDocument.aspx?DOCNUM=1607612</a>  <a href="http://idbdocs.iadb.org/wsdocs/getDocument.aspx?DOCNUM=1607625">http://idbdocs.iadb.org/wsdocs/getDocument.aspx?DOCNUM=1607625</a></li> <li>4. Cuadro de costos (resumen)  <a href="http://idbdocs.iadb.org/wsdocs/getDocument.aspx?DOCNUM=1607665">http://idbdocs.iadb.org/wsdocs/getDocument.aspx?DOCNUM=1607665</a></li> <li>5. Plan de Acción fiduciario  <a href="http://idbdocs.iadb.org/wsdocs/getDocument.aspx?DOCNUM=1607691">http://idbdocs.iadb.org/wsdocs/getDocument.aspx?DOCNUM=1607691</a></li> <li>6. Propuesta de umbrales de adquisiciones  <a href="http://idbdocs.iadb.org/wsdocs/getDocument.aspx?DOCNUM=1607710">http://idbdocs.iadb.org/wsdocs/getDocument.aspx?DOCNUM=1607710</a></li> </ol>

## SIGLAS Y ABREVIATURAS

ASDI	Agencia Sueca de Desarrollo Internacional
BCH	Banco Central de Honduras
BID	Banco Interamericano de Desarrollo
BM	Banco Mundial
CD	Comité Directivo
CO	Capital Ordinario
CPME	Comisión Presidencial de Modernización del Estado
CUT	Cuenta Única del Tesoro
DEI	Dirección Ejecutiva de Ingresos
ERP	Estrategia para la Reducción de la Pobreza
FMI	Fondo Monetario Internacional
FOE	Fondo de Operaciones Especiales
FPP	Facilidad para Preparación de Proyecto
GCUEDE	Guía de Compiladores y Usuarios de Estadísticas de Deuda Externa
GdH	Gobierno de Honduras
ITP	Informe de Terminación de Proyecto
OEA	Fondo Económico Autorizado
ONCAE	Oficina Nacional de Contrataciones y Adquisiciones del Estado
OPDF	Organizaciones Privadas de Desarrollo Financiero
PIB	Producto Interno Bruto
RO	Reglamento Operativo
SAMI	Sistema de Administración Financiera Municipal Integrado
SEFIN	Secretaría de Finanzas
SIAFI	Sistema de Administración Financiera Integrada
SIGADE	Sistema Integrado de Gestión y Administración de la Deuda
<i>SWaps</i>	Propuestas sobre Programas con Enfoque Sectorial Amplio ( <i>Sector Wide Approach</i> )
TSC	Tribunal Superior de Cuentas
UAP	Unidad Administradora del Programa
UDEM	Unidad de Modernización
UEPEX	Módulo del SIAFI para Ejecución de Proyectos con fines externos
UNAT	Unidad Nacional de Apoyo Técnico

## HONDURAS

### Programa para la Consolidación de la Gestión Fiscal y Municipal (HO-L1015)

#### RESUMEN DEL PROYECTO

Términos y Condiciones Financieras					
Prestatario: República de Honduras				CO	FOE
			Plazo de amortización:	30 años	40 años
Organismo Ejecutor: Secretaría de Finanzas			Período de gracia:	5,5 años	40 años
			Plazo para desembolso:	5,5 años	5,5 años
Fuente	Monto (millones)	%	Tasa de interés:	Ajustable	0,25
BID: FOE	US\$8,58	30	Comisión de inspección y vigilancia:	*	N/A
BID: CO	US\$20,02	70	Comisión de crédito:	*	N/A
Total	US\$28,60	100	Moneda:	US Dólares de la facilidad Unimonetaria	US Dólares
Esquema del proyecto					
<b>Objetivo del proyecto.</b> El objetivo general de este Programa es continuar apoyando al Gobierno de Honduras (GdH) en el mejoramiento de la gestión fiscal y municipal, a fin de promover una mayor efectividad y transparencia en el uso de los recursos públicos. Los objetivos específicos del Programa son: (i) consolidar los avances llevados a cabo en el sistema de recaudación de tributos internos e instaurar un sistema de control aduanero ágil y moderno; (ii) consolidar las reformas llevadas a cabo en la administración financiera pública y finalizar la implantación y módulos del Sistema de Administración Financiera Integrada (SIAFI); (iii) fortalecer la gestión fiscal municipal mejorando la eficiencia de la recaudación y la efectividad del gasto mediante la implantación de un sistema de gestión municipal; y (iv) mejorar e integrar las estadísticas fiscales y macroeconómicas del Banco Central de Honduras (BCH).					
<b>Condiciones contractuales especiales.</b> Se especificarán las siguientes condiciones en el contrato de préstamo. Como condición de primer desembolso, el GdeH deberá presentar: (i) evidencia de la constitución del Comité Directivo (CD) del Programa y la designación de los representantes de cada una de las unidades involucradas dentro del Programa; (ii) evidencia de haber cumplido con el plan de fortalecimiento de las unidades ejecutoras y de mejora de la capacidad fiduciaria; y (iii) evidencia de la aprobación y entrada en vigencia del Reglamento Operativo (RO).					
<b>Excepciones a las políticas del BID.</b> Ninguna					
<b>El proyecto es coherente con la Estrategia de País.</b>			Si <input checked="" type="checkbox"/>	No <input type="checkbox"/>	
<b>El proyecto califica como:</b> SEQ <input checked="" type="checkbox"/> PTI <input type="checkbox"/> Sector <input type="checkbox"/> Geográfica <input type="checkbox"/> % de beneficiarios <input type="checkbox"/>					
<b>Adquisiciones.</b> De conformidad con las propuestas sobre programas con enfoque sectorial amplio (por sus siglas en inglés <i>SWaps</i> ) GN-2330 y PR-210, para el financiamiento del Programa se utilizará una cuenta común, con distintas libretas, a la cual ingresarán los desembolsos de los distintos entes financiadores. En tal sentido, las adquisiciones y contrataciones del Programa se realizarán en función de procedimientos armonizados debidamente acordados entre el BID, el GdH, Banco Mundial (BM) y demás donantes, en función de lo previsto en las Políticas de Adquisiciones y de Contrataciones del BID (GN-2349-7 y GN-2350-7) y las Políticas de Adquisiciones y Contrataciones del Banco Mundial. A tales efectos, se utilizarán los documentos estándar de LPI y LPN acordados entre el BID, el GdH, BM y ASDI.					
<b>Fecha verificación del ESR:</b> Abril 4, 2008.					

(\*) La comisión de crédito, y la comisión de inspección y vigilancia que se mencionan en este documento serán establecidas periódicamente por el Directorio Ejecutivo, como parte de la revisión de cargos financieros del BID, de conformidad con las disposiciones aplicables de la política del BID sobre metodología para el cálculo de cargos para préstamos de capital ordinario. En ningún caso la comisión de crédito podrá superar el 0,75%, ni la comisión de inspección y vigilancia exceder en un semestre determinado, lo que resulte de aplicar el 1% al monto del financiamiento, dividido por el número de semestres incluido en el plazo original de desembolso.

## **I. DESCRIPCIÓN Y MONITOREO DE RESULTADOS**

### **A. Antecedentes, problemática y justificación**

- 1.1 Durante los últimos cuatro años Honduras logró una mejora sensible en sus cuentas públicas, reduciendo el déficit del gobierno central del 6% del Producto Interno Bruto (PIB) en 2003 al 1,1% en 2006. Estos avances han comenzado a revertirse en 2007, con un aumento en el déficit del gobierno central y del sector público consolidado, para ubicarse ambos en torno al 2% del PIB. En consecuencia, el país ha llegado a un acuerdo con el Fondo Monetario Internacional (FMI) en el mes de abril, que apunta al desarrollo de un conjunto integral de políticas fiscales, monetarias y externas que atiendan el desequilibrio macroeconómico que está surgiendo, y mantenga un sólido crecimiento económico<sup>1</sup>. En cuanto a los riesgos externos, el país es muy sensible a los cambios en la economía internacional, y si bien las mejoras registradas, impulsadas en parte por las condiciones mundiales favorables, podrían revertirse ante cambios en dicho entorno. Por lo tanto, la consolidación de la situación fiscal requiere especial atención, específicamente en lo que hace la administración tributaria y aduanera, visto que la presión tributaria en Honduras es del 16,5% del PIB, lo que deja espacio para mejoras en eficiencia de la administración.
- 1.2 En relación a la distribución de renta, se hace necesario asegurar un aumento en la cantidad y calidad de los bienes y servicios públicos que recibe la población pobre, para lo cual se requiere mejorar la eficiencia, focalización y transparencia en el uso de los recursos públicos. Para ello es necesario lograr un mejor uso de los recursos públicos que se vinculan con el desempeño del sector público e impulsar el proceso de descentralización en la administración pública. Entre los factores más relevantes que influyen sobre dicho proceso se incluye la necesidad de un fortalecimiento de la gestión a nivel subnacional, que contemple cabalmente sus implicancias fiscales y las debilidades en materia técnica, administrativa y financiera de las municipalidades. Asimismo, se requiere continuar desarrollando la capacidad gerencial y organizacional, los procesos de gestión por resultados, la descentralización en la toma de decisiones y la profesionalización de la función pública en sus diversos niveles.

### **B. Avances y desafíos de la modernización de la gestión fiscal**

- 1.3 Atento a los problemas de desequilibrio macroeconómico arriba mencionados, el Gobierno de Honduras (GdH) viene emprendiendo un amplio proceso de modernización de la gestión fiscal, con especial énfasis en las administraciones tributaria, aduanera y financiera, mediante la implementación de acciones financiadas por varias operaciones del Banco Interamericano de Desarrollo (BID) que se encuentran actualmente en su fase final de ejecución<sup>2</sup>. Entre los avances logrados podemos citar los siguientes: (i) la Unidad de Apoyo Técnico (UNAT)

---

<sup>1</sup> El Programa está basado en un déficit fiscal de 1,5% del PIB para el 2008, con un aumento sustancial de la inversión pública manteniendo la deuda pública estable.

<sup>2</sup> Préstamo de Fortalecimiento de la Gestión Fiscal (1546/SF-HO) y el Programa Sectorial de Reforma de la Gestión Pública (1748/SFHO).

se encuentra en condiciones de hacer seguimiento al impacto de la Estrategia para la Reducción de la Pobreza (ERP); (ii) el Sistema de Administración Financiera Integrada (SIAFI), opera en todo el gobierno central y comprende los Subsistemas de Presupuesto, Tesorería, Contabilidad, Recursos Humanos, Administración de Bienes, UEPEX<sup>3</sup> (módulo de administración de financiamiento externo y submódulo de registro y control de los desembolsos); (iii) la Cuenta Única del Tesoro (CUT) se ha consolidado a nivel de la administración central de gobierno; (iv) la formulación del presupuesto se efectúa para 109 instituciones de la administración central, desconcentradas y descentralizadas y está en proceso de conexión a otras 103 instituciones; (v) está en operación la interfase entre el Sistema Integrado de Gestión y Administración de la Deuda (SIGADE) y el SIAFI; y se comenzó la implantación de la interfase entre SIAFI y el Sistema de Compras y Contrataciones (HONDUCOMPRAS); (vi) se emite el informe financiero gubernamental elaborado por el Tribunal Superior de Cuentas y se cuenta con nuevos reglamentos y normas para las auditorías internas y externas; y (vii) se han reformado los procedimientos internos de la Dirección Ejecutiva de Ingresos (DEI) y contratado nuevo personal. Como consecuencia de estas medidas se lograron los siguientes resultados: (i) el aumento en la recaudación fiscal anual ha sido del 19% en el año 2006 y 21% en 2007, de los cuales un 7% de ese incremento es atribuible a la mejora en la eficiencia de la DEI; y (ii) una reducción en el tiempo, número de procesos, requisitos y trámites para las adquisiciones, así como, un ahorro en el costo de los bienes adquiridos por Estado.

1.4 **Tributos internos y aduanas.** La DEI, entidad a cargo de los tributos internos y las aduanas, ha experimentado un importante proceso de modernización en los últimos tres años, especialmente en el área de tributos internos. Los aspectos más destacados fueron: la reingeniería de los procedimientos, acompañada de la implantación de modernas herramientas informáticas de gestión<sup>4</sup>, la depuración y ampliación de las bases tributarias<sup>5</sup> y el incremento sustancial de las auditorías<sup>6</sup>; lo cual supuso un incremento de la recaudación del 113% sobre la programada para 2008. Asimismo, la eficiencia administrativa de la DEI ha venido mejorando de forma continua en los últimos años<sup>7</sup>, lo cual se explica por las mejoras en la facilitación, la fiscalización y la cobranza. En lo que respecta a las aduanas, la DEI ha sentado las bases para la modernización de las mismas, a través de una racionalización de los procedimientos y el desarrollo de un moderno sistema de gestión basado en la aduana sin papel. También se ha realizado una profunda renovación del personal operativo, contratando al nuevo personal por la vía del mérito en base a concursos y llevando a cabo la capacitación técnica del mismo.

1.5 A pesar de los avances citados, aún persisten deficiencias en la adecuación organizacional y de recursos humanos a las modernas tecnologías de la

<sup>3</sup> El Sistema para Unidades Ejecutoras de Proyectos – UEPEX tiene por finalidad facilitar la administración y el registro de los ingresos y gastos que llevan a cabo. Sus operaciones se deben realizar con la terminología presupuestaria contable de acuerdo a lo que instruyen las disposiciones legales vigentes y simultáneamente con la terminología de los Organismos Financiadores.

<sup>4</sup> E-TAX, CONEX y AUDITAX

<sup>5</sup> El número de contribuyentes registrados y activos en 2008 se incrementó en un 178% sobre 2007.

<sup>6</sup> En 2008 se incrementó el número de auditorías realizadas sobre las programadas en un 235%.

<sup>7</sup> Informe reservado: impacto de eficiencia administrativa en la recaudación (2002-2007), presentado a los donantes. Marzo 2008.

información, a fin de continuar mejorando la capacidad de gestión fiscal y de recaudación tributaria, así como la facilitación y control del comercio en aduanas. Específicamente se observa la ausencia de: (i) un control basado en la segmentación de los contribuyentes, con un mayor acercamiento a los mismos y una mejora en la atención; (ii) un mecanismo legal para sentar las bases normativas, a través del proyecto de Ley Antievasión; (iii) estándares aduaneros compatibles con los recogidos en el Marco Normativo para un Comercio Ágil y Seguro, compromiso adquirido con la Organización Mundial de Aduanas. Adicionalmente se verifica que: (iv) el esquema operativo en frontera es débil por la insuficiencia de infraestructura, equipamiento y la tecnología que le permita garantizar un control eficaz sobre las operaciones, a un costo razonable para el operador; y (v) no cuenta con control no intrusivo basado en el análisis de riesgo y la auditoría a posteriori.

- 1.6 **Mejoramiento y actualización de las estadísticas macroeconómicas.** En los últimos años, con asistencia del BID y del FMI, el Banco Central de Honduras (BCH) desarrolló un programa de mejoramiento y actualización de las estadísticas macroeconómicas de Honduras, mediante la implementación de los sistemas SCN93, MBP5 y MEMF2000<sup>8</sup>, lo que resultó en nuevas series de las cuentas nacionales, balanza de pagos y cuentas monetarias y financieras, que fueron publicadas a finales de 2007. También se ha comenzado la implementación de los sistemas MEFP2001 y Guía de Compiladores y Usuarios de Estadísticas de Deuda Externa (GCUEDE). Como resultado de estos cambios, los datos de las nuevas cuentas nacionales para el período 2000–2006 registran diferencias en sus niveles, tanto en valores corrientes, como en valores constantes. En el nuevo año base (2000), el nivel del PIB es mayor en 19,3% al de la serie actual, no obstante, la tendencia es similar en ambas series. Una ventaja adicional de las nuevas cifras de cuentas nacionales es que son armonizadas con los manuales estadísticos de balanza de pagos, estadísticas monetarias y financieras y la guía de compilación de la deuda externa.
- 1.7 Los desafíos y problemas pendientes son: (i) consolidar los avances realizados en el mejoramiento del sistema de estadísticas, de acuerdo a los estándares internacionales; (ii) dificultad en el manejo de las estadísticas, principalmente por la ausencia de herramientas informáticas; (iii) el personal no está debidamente capacitado en la utilización de las estadísticas macroeconómicas del país, consistentes con los compromisos adquiridos con el FMI; y (iv) el proceso de toma de decisión es débil y no cuenta con la información requerida.
- 1.8 **Consolidación del Sistema Integrado de Administración Financiera.** En los últimos años Honduras ha tenido un avance importante en cuanto al desarrollo e implantación de sistemas de información de la gestión pública, especialmente del

---

<sup>8</sup> En su versión del marco central, es decir las cuentas y cuadros principales de los manuales.



SIAFI<sup>9</sup>. El BID, a través del Programa de Gestión Fiscal (1546/SF-HO), financió el desarrollo e implementación del SIAFI. Los avances principales de este sistema son los siguientes: (i) centralización normativa y descentralización operativa; (ii) único registro de transacciones, cuenta única y pago electrónico; (iii) procedimientos que delimitan funciones y asignan niveles de responsabilidad; (iv) producción simultánea de información presupuestaria, económica, financiera, contable y de gestión; (v) información gerencial; y (vi) integración con otros sistemas de gobierno.

- 1.9 Si bien el avance en la implantación del sistema ha sido exitoso, todavía existen varios problemas, entre los cuales se destacan: (i) la falta de institucionalización del sistema de administración financiera, conjuntamente con el diseño e implementación de un plan a mediano plazo que consolide los avances a fin de lograr su sostenibilidad; (ii) la ampliación de su cobertura aún no alcanza a todas las entidades, especialmente las descentralizadas; y (iii) ausencia de una adecuada vinculación entre la planificación, la inversión pública y el presupuesto, principalmente por la falta de funcionalidad del sistema en relación a la inversión pública.
- 1.10 **Fortalecimiento de la gestión municipal.** En el área de gestión municipal se han llevado a cabo varios esfuerzos para fortalecer la gestión de los municipios, sin embargo, estos han sido aislados y sin una clara coordinación de las intervenciones. Con el apoyo del BID, en el marco del préstamo Programa de Reducción de la Pobreza y Desarrollo Local - Fase II (1478/SF-HO), se han generado las bases para sistematizar la implantación de un Sistema de Administración Financiera Municipal Integrado (SAMI) que homogenice los clasificadores municipales con aquellos del SIAFI y que esté fundado, tanto en las necesidades de apoyo a la gestión municipal, como en la consolidación confiable y oportuna de la información económica-financiera del Estado en su conjunto<sup>10</sup>.
- 1.11 En este sentido, el desarrollo e implantación de un sistema de administración financiera municipal integrado en el país, continúa siendo uno de los mayores desafíos y una tarea pendiente, principalmente teniendo en cuenta: (i) la ausencia de una normativa central para los municipios en aspectos de administración financiera; (ii) inexistencia de los manuales de presupuesto, contabilidad, tesorería y bienes, así como de procedimientos administrativos; (iii) dificultades para el seguimiento adecuado de las transferencias del gobiernos central; (iv) falta de control del endeudamiento; y (v) ausencia de clasificadores únicos en materia de catastro, presupuesto, contabilidad, bienes, compras y contrataciones, que permitan la consolidación y uso de la información de manera homogénea y en los diversos niveles de la administración pública.

<sup>9</sup> El SIAFI está compuesto por los sistemas de presupuesto, crédito público, recursos humanos, tesorería, contabilidad y el sistema de unidades administradoras de proyectos, para constituir no solamente un sistema de registro sino fundamentalmente un sistema de gestión, orientado a reemplazar el flujo de papeles por el flujo de información computarizada y la operatoria de la Cuenta Única de manera que los proveedores o beneficiarios que contratan con el Estado reciban sus pagos directamente en su cuenta bancaria, logrando mayor efectividad en los proceso de pago en tiempo y forma.

<sup>10</sup> Actividades comprendidas bajo los componentes de Gestión Municipal y Local y de Fortalecimiento del Marco Institucional, orientado el primero a mejorar la capacidad financiera e institucional de los gobiernos municipales y el segundo, a fortalecer la transformación de la SGJ en el marco de sus funciones al frente del Programa de Descentralización y Desarrollo Local (PRODEL).

- 1.12 **Estrategia del Programa.** Esta operación individual forma parte de un amplio Programa de Reformas de las Finanzas Públicas del Gobierno de Honduras, que está siendo preparado en conjunto con el Banco Mundial y la Agencia Sueca de Desarrollo Internacional (ASDI). El programa de reformas del GdH se basa en un Estrategia Marco de Mediano Plazo para el Sector Público y cubre las áreas de: (i) administración tributaria; (ii) estadísticas fiscales y monetarias; y (iii) administración financiera pública, las cuales son prioritarias para el GdH y se financiarán con esta operación. Por otro lado, las áreas de: (i) gestión por resultados; (ii) recursos humanos; (iii) compras y contrataciones; y (iv) control interno y externo, se financiarán con recursos del Banco Mundial y de ASDI. El BM tiene programado aprobar su financiamiento para mediados del año 2009, el cual será de US\$20 millones ([ver enlace matriz de financiamiento](#)). ASDI acaba de aprobar este año una donación de US\$1,7 millones, para apoyar las reformas en las áreas de control interno y externo.
- 1.13 Debido a la participación de diversas entidades financieras en los proyectos actualmente en ejecución en esta área, en los cuales se utilizan distintas políticas e instrumentos de ejecución, el GdH expresó su deseo de llevar adelante los esfuerzos necesarios para que, dentro de las posibilidades existentes y hasta donde la capacidad fiduciaria lo permita, se armonicen políticas y procedimientos y se utilicen los sistemas nacionales que se han venido reforzado con las operaciones precedentes. Por lo tanto, a fin de aprovechar los avances realizados por el país en cuestiones fiduciarias, este Programa se llevará a cabo mediante la modalidad de Propuestas sobre Programas con Enfoque Sectorial Amplio (por sus siglas en inglés *Swaps- Sector Wide Approach*).
- 1.14 El programa del GdH se enfoca en un marco de supervisión de los aspectos fiduciarios como elemento central para disminuir los costos de transacción, incrementar el valor agregado y mejorar la capacidad de respuesta del BID y otros donantes. Asimismo, este marco de supervisión es congruente con los lineamientos establecidos en el Nuevo Marco de Financiamiento (GN-2200-13) para las operaciones con enfoque sectorial amplio. Esta propuesta también se enmarca dentro del Plan de Acción de Mediano Plazo para la Efectividad en el Desarrollo (MTAP-GN-2324-1) y es coherente con los lineamientos establecidos en el documento de realineación del BID (GA-232).
- 1.15 Las ventajas mas importantes del enfoque del Programa son las siguientes: (i) ofrece respaldo único a la estrategia del país en el sector, y un solo marco de gastos adoptados de común acuerdo, reduciendo la duplicación de esfuerzos y aumentando la efectividad y eficiencia en el uso de los recursos; (ii) promueve el liderazgo nacional; y (iii) favorece la coordinación con otros donantes y la armonización reduciendo los costos de transacción que recaen en el país.

### **C. Objetivo, componentes y costo**

- 1.16 El objetivo general de este Programa es continuar apoyando al GdH en el mejoramiento de la gestión fiscal y municipal, a fin de promover una mayor efectividad y transparencia en el uso de los recursos públicos. Los objetivos

- específicos del Programa son: (i) consolidar los avances llevados a cabo en el sistema de recaudación de tributos internos e instaurar un sistema de control aduanero ágil y moderno; (ii) consolidar las reformas llevadas a cabo en la administración financiera pública y finalizar la implantación y módulos del SIAFI; (iii) fortalecer la gestión fiscal municipal mejorando la eficiencia de la recaudación y la efectividad del gasto mediante la implantación de un sistema de gestión municipal; y (iv) mejorar e integrar las estadísticas fiscales y macroeconómicas del BCH.
- 1.17 Para alcanzar los objetivos de la operación se financiará la ejecución de actividades agrupadas en los siguientes componentes:
- 1.18 **Componente I - Administración tributaria y aduanera.** El objetivo es apoyar la mejora del control y la facilitación del comercio transfronterizo, el ambiente de seguridad, la atención al contribuyente y la preservación e incremento de la recaudación tributaria interna y aduanera.
- 1.19 ***Subcomponente 1.1 - Centralización de servicios comunes y la atención al contribuyente.*** Este subcomponente financiará las siguientes actividades: (i) remodelación de infraestructuras y dotación de equipamientos comunes, en las oficinas aduaneras y tributarias; (ii) implantación de servicios de atención vía *web*; (iii) implantación de programas de educación fiscal y de capacitación; y (iv) rediseño de los sistemas de gestión, indicadores y estadísticas para información a los operadores y otras instituciones.
- 1.20 ***Subcomponente 1.2 - Mejora de la eficiencia y eficacia en el control aduanero.*** Este subcomponente financiará las siguientes actividades: (i) readecuación de la infraestructura y el equipamiento dirigido hacia el control no intrusivo; (ii) establecimiento de un programa de fiscalización ex post basado en el análisis del riesgo; (iii) implantación de la “aduanas sin papel” y la ventanilla única; y (iv) implantación de los estándares del Operador Económico Autorizado (OEA) en el marco de la cadena logística que participa en la operativa aduanera.
- 1.21 ***Subcomponente 1.3 - Fortalecimiento de la fiscalización de los tributos internos y la atención al contribuyente.*** Este subcomponente financiará las siguientes actividades: (i) implantación del régimen simplificado; y (ii) implantación de la auditoría en función de criterios de selección.
- 1.22 **Componente II - Estadísticas fiscales y monetarias del BCH.** El objetivo es consolidar el programa de modernización de las estadísticas macroeconómicas de Honduras, lo que incluye concluir la implementación de los sistemas de cuentas macroeconómicas y el desarrollo de un sistema integrado de gestión de datos.
- 1.23 ***Subcomponente 2.1 - Fortalecimiento estadístico.*** Este subcomponente financiará las siguientes actividades: **Sector real:** (i) consolidación de las series históricas de los agregados macroeconómicos de las Cuentas Nacionales, para el período 1978-1999; (ii) actualización del cálculo del Índice Mensual de la Actividad Económica; (iii) cálculo del Producto Interno Bruto en forma trimestral; (iv) elaboración de la matriz de Insumo Producto, utilizando los

cuadros de oferta y utilización; (v) elaboración de la matriz de Contabilidad Social y del Modelo de Equilibrio General; (vi) elaboración de la cuenta satélite de turismo, para la cual se tomará como base el ejercicio elaborado en forma conjunta por el BCH y el Instituto Hondureño de Turismo; y vii) elaboración del cálculo del acervo de capital fijo, utilizando los resultados de los balances y las cuentas de acumulación de las nuevas estadísticas. **Sector externo:** (i) ampliación de las investigaciones de la balanza de pagos, principalmente las encuestas de capital extranjero privado, trabajadores transfronterizos, inversión extranjera directa y de servicios, para las publicaciones realizadas en forma trimestral y anual; (ii) ampliación de la medición y cobertura de la posición de inversión internacional, con encuestas e investigaciones sobre el patrimonio y otros rubros de la cuenta financiera; (iii) publicación de la planilla de reservas internacionales y liquidez en moneda extranjera, la cual se presentará en forma mensual, con información a partir de mayo de 2007. **Sector monetario y financiero:** (i) incorporación de la información de los fondos de pensión públicos y privados y de las Organizaciones Privadas de Desarrollo Financieras (OPDF); (ii) adaptación de las mejores prácticas internacionales para la compilación, y divulgación de las estadísticas relacionadas con las tasas de interés.

- 1.24 **Subcomponente 2.2 - Sistema de información estadística.** Este subcomponente financiará las siguientes actividades: (i) desarrollo informático del módulo de estadísticas en el sistema del BCH; (ii) modernización de la infraestructura informática de hardware y software que permitan optimizar la productividad del BCH en la compilación de estadísticas económicas; y (iii) la implantación de un programa de capacitación en temas estadísticos.
- 1.25 **Componente III - Conclusión y sostenibilidad del SIAFI.** El objetivo de este componente es la consolidación de las reformas llevadas a cabo en la administración financiera, mediante la conclusión e institucionalización del SIAFI. El GdH incorporará a su planta, al personal financiado con este subcomponente de manera progresiva y de acuerdo al plan de profesionalización de recursos humanos que está ejecutando el gobierno.
- 1.26 **Subcomponente 3.1 - Sostenibilidad de los recursos humanos y técnica.** Este subcomponente financiará las siguientes actividades: (i) los salarios<sup>11</sup> del personal actualmente contratado con financiamiento externo, como personal de planta de la Secretaría de Finanzas (SEFIN), así como su capacitación; y (ii) la infraestructura de *software* y *hardware* para reforzar la seguridad del sistema y mejorar la atención a los usuarios del sistema, mediante el desarrollo de un sitio alternativo y un *Data Warehouse* y el fortalecimiento de la capacidad de procesamiento del SIAFI.
- 1.27 **Subcomponente 3.2 - Conclusión del SIAFI.** Este subcomponente financiará las siguientes actividades: (i) la ampliación de la cobertura de las instituciones públicas que hacen uso del sistema, especialmente las instituciones descentralizadas de la administración pública nacional; (ii) el desarrollo e

---

<sup>11</sup> El financiamiento del BID se llevará a cabo de forma decreciente y el personal actual de la UDEM será incorporado a la administración pública, mediante el programa piloto para la institucionalización de recursos humanos que tiene a cargo la Comisión Nacional de Modernización del Estado de la Secretaría de la Presidencia

implantación del módulo de inversión pública en las instituciones de la administración pública; y (iii) la certificación del SIAFI mediante la normas ISO 20000.

- 1.28 **Componente IV - Fortalecimiento de la gestión fiscal municipal.** El objetivo de este componente es fortalecer la gestión fiscal municipal, a fin de mejorar la eficiencia de la recaudación, así como la efectividad del gasto a nivel municipal. Para ello se prevén dos subcomponentes:
- 1.29 **Subcomponente 4.1 - Desarrollo del sistema de gestión e información.** Este subcomponente financiará las siguientes actividades: (i) el desarrollo conceptual e informático del sistema SAMI; (ii) el desarrollo de una estrategia de implantación del sistema, incluida la formulación e implementación de una estrategia de comunicación social; y (iii) la modernización de la infraestructura física y tecnológica de los 40 municipios participantes.
- 1.30 **Subcomponente 4.2 - Programa de implementación.** A través de este subcomponente se financiará un plan de implementación que incluye asistencia-soporte técnico, así como, actividades de capacitación y adiestramiento dirigido a las autoridades y funcionarios municipales, sobre técnicas de gestión y administración y monitoreo y evaluación y el uso de los sistemas de gestión.
- 1.31 **Costo de la operación.** El costo total de la operación es de US\$28,9 millones. El financiamiento del BID es de US\$28,6 millones. De acuerdo con la matriz financiera para Honduras este financiamiento es de 30% del Fondo de Operaciones Especiales (8,5 millones) y 70% a través de Capital Ordinario (CO) (20,1 millones). El Programa financiará obras, servicios de consultoría, actividades de capacitación, asistencia técnica y adquisición de equipo informático (software y hardware), de acuerdo al siguiente cuadro de costos:

**Cuadro 1.1: Costos**

	<b>BID</b>	<b>GdH</b>	<b>Costo Total</b>
<b>I. SEFIN-SIAFI--SAMI</b>	<b>12.892.651</b>		<b>12.892.651</b>
A. Conclusión, sostenimiento capacidad SIAFI	4.212.217		4.212.217
B. Sistema municipal SAMI	8.680.434		8.680.434
<b>II. SEFIN - DEI</b>	<b>11.449.600</b>		<b>11.449.600</b>
A. Fortalecimiento servicios centrales de la DEI	5.232.400		5.232.400
B. Mejora en la eficiencia y la infraestructura de la aduana	2.612.700		2.612.700
C. Eficiencia y el control en la fiscalización de tributos internos	3.604.500		3.604.500
<b>III. Banco Central de Honduras</b>	<b>1.700.000</b>		<b>1.700.000</b>
A. Actualización estadísticas macroeconómicas	1.313.783		1.313.783
B. Unificación base de datos estadísticas	386.217		386.217
<b>IV. Devolución FPP- ONCAE</b>	<b>1.500.000</b>		<b>1.500.000</b>
<b>V. Gastos de administración y auditoría</b>	<b>777.149</b>		<b>777.149</b>
<b>VI. Imprevistos</b>	<b>280.600</b>		<b>280.600</b>
<b>VII. Costos Financieros</b>	<b>280.600</b>		<b>561.200</b>
Comisión de crédito		280.600	280.600
<b>TOTAL</b>	<b>28.600.000</b>	<b>280.600</b>	<b>28.880.600</b>

**D. Marco de resultados e indicadores clave.**

- 1.32 Los resultados esperados de la ejecución del Programa se describen en la matriz de resultados anexo a este documento.

**II. ESTRUCTURA FINANCIERA Y PRINCIPALES RIESGOS**

**A. Riesgos ambientales y sociales**

- 2.1 De acuerdo a la política de medio ambiente y cumplimiento de salvaguardias no existen riesgos ambientales o sociales asociados con el Programa. Según los “*Environment and Safeguards Compliance Guidelines*”, la operación fue clasificada como categoría “C”.

**B. Riesgo fiduciario**

- 2.2 Durante la Misión de Orientación, se realizó el análisis de riesgo de la operación con la participación de las autoridades del gobierno. Dada las características de los programas con enfoque sectorial amplio, se llevaron a cabo evaluaciones del riesgo fiduciario a través del análisis de la capacidad del país en materia de adquisiciones y administración financiera, se identificaron las debilidades y se comenzaron a implementar las medidas necesarias tendientes a fortalecer esos sistemas y mitigar los riesgos. Parte de estas medidas se comenzaran a implementar mediante la Facilidad para la Preparación de Proyectos (FPP) (1999/BL-HO) que fue aprobada en el marco de esta operación.

**C. Otros riesgos**

- 2.3 El cambio de autoridades nacionales en las próximas elecciones ha sido identificado como uno de los riesgos de la operación. Por ello, se ha sincronizado la preparación de este Programa para que sea aprobado y su ejecución comience antes del cambio de administración. La experiencia en los programas anteriores en estas áreas ha sido positiva, teniendo en cuenta que los objetivos a largo plazo de las diferentes administraciones no ha variado. Asimismo, las áreas incluidas en el Programa son una prioridad en el acuerdo con el FMI y el hecho de ser una operación conjunta entra el BM y ASDI asegurará la continuidad del Programa.
- 2.4 Asimismo, podría darse un deterioro de la situación económica del país y existe el riesgo que se tomen medidas de contracción del gasto que afecten a la inversión pública en general. Sin embargo, las áreas en las que se pretende intervenir apuntan justamente a una mayor eficacia en la recaudación y a una mayor racionalidad y mejor control del gasto público.
- 2.5 Finalmente, el desarrollo e implantación de herramientas de recaudación y gestión fiscal en los municipios requiere una estrecha coordinación entre la Secretaría de Finanzas (SEFIN) y la Secretaría de la Gobernación y Justicia. Para mitigar este riesgo, el desarrollo de herramientas de recaudación y gestión fiscal municipal, se llevará a cabo mediante las decisiones del Comité Interinstitucional existente.

### **III. PLAN DE EJECUCIÓN E IMPLEMENTACIÓN**

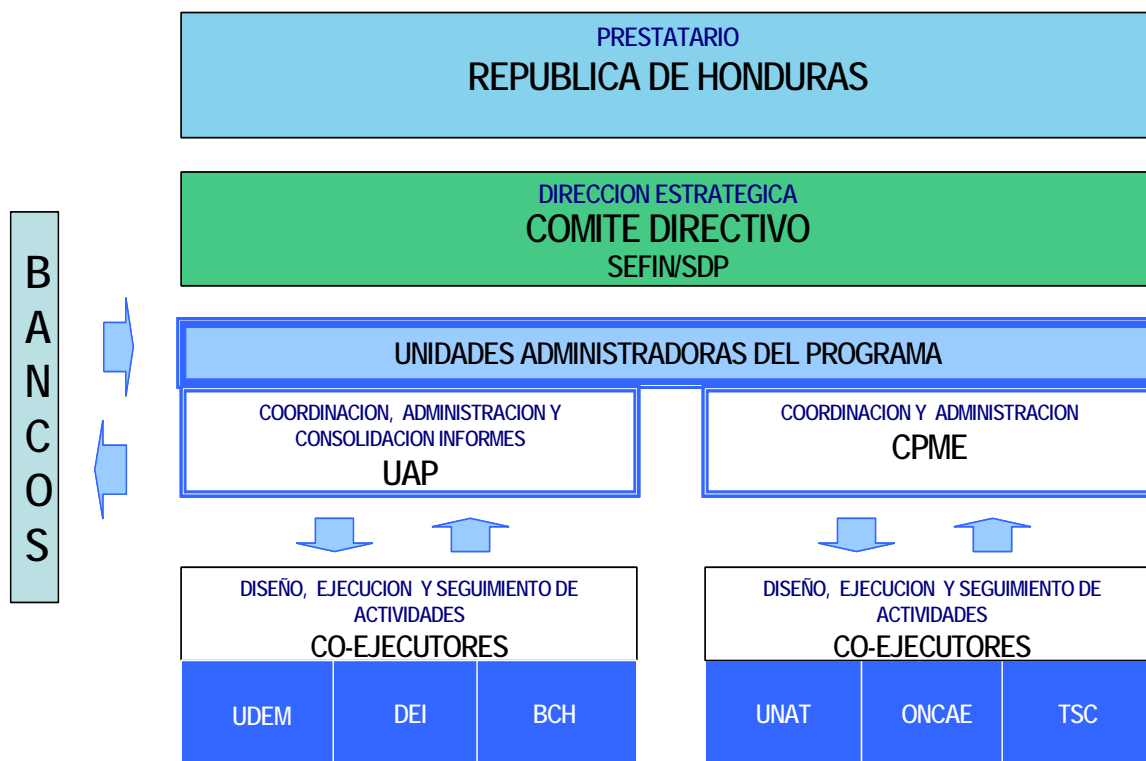
#### **A. Arreglos de implementación**

- 3.1 El marco de supervisión de este Programa con Enfoque Sectorial Amplio se apoya en los siguientes elementos que justifican su implementación y que son el resultado del diagnóstico de los sistemas fiduciarios nacionales llevados a cabo por los dos bancos: (i) en cuanto a la administración financiera, la evaluación concluyó que es factible llevar a cabo la ejecución del Programa a través del UEPEX, lo que permitirá utilizar los informes financieros producidos por el SIAFI y los clasificadores presupuestarios del país para la clasificación de costos; (ii) en relación a las adquisiciones la adopción de pliegos estándar de licitación, acuerdo que fue puesto en vigencia para todas las Instituciones y Secretarías que contraten bienes y servicios y obras financiados por el BID o por el BM, incluyendo los acuerdos realizados con el Banco Mundial y ASDI para contar con un marco de aplicación común para las adquisiciones del Programa. Estos pliegos estándar fueron armonizados con el país de acuerdo a las políticas de adquisiciones del BID y del BM; y (iii) en relación a la auditoría del Programa, los criterios para llevarlas a cabo estarán armonizados con el BM, incluyendo el tipo de estados financieros, formato, plazos de recepción de los mismos y elegibilidad de auditores independientes
- 3.2 Como parte de la preparación de los aspectos fiduciarios de este Programa, también se llevó a cabo una evaluación de la capacidad institucional de las unidades ejecutoras y beneficiarias del Programa y se determinó un plan de acción para el refuerzo de la capacidad institucional y fiduciaria. Asimismo, a fin de apoyar una parte del plan, en julio de este año, el BID aprobó una FPP (1999/BL-HO) de US\$1,5 millones, para el fortalecimiento e institucionalización de las funciones principales de la Oficina Nacional de Contrataciones y Adquisiciones del Estado (ONCAE). Dicho fortalecimiento incluye: (i) la capacitación de funcionarios públicos; (ii) el control y seguimiento de las adquisiciones; (iii) el mejoramiento de la normativa interna y las herramientas para llevar a cabo las licitaciones públicas; y (iv) la continuación del desarrollo del sistema informático Hondupcompras.
- 3.3 Considerando que en el Programa interactúan varios organismos y entidades, y que la coordinación entre ellos es fundamental para el logro de las metas establecidas en él, se constituirá un Comité Directivo (CD), el cual tendrá como miembros permanentes al Secretario de Finanzas (o su delegado), quien lo presidirá; el Secretario de la Presidencia (o su delegado); y los Directores de la Unidad Administradora del Programa (UAP) y la Comisión Presidencial de Modernización del Estado (CPME), en calidad de Secretarios Ejecutivos. El CD será la instancia responsable por las decisiones estratégicas del Programa, acompañando el monitoreo al desempeño, que estará a cargo de la UNAT, haciendo uso del sistema de monitoreo y evaluación con el que cuenta dicha institución.

Los Directores de la UAP y la CPME, serán responsables de ejecutar las decisiones del Comité Directivo, velar por su regularidad y formalización, registrar sus actividades y presentar las informaciones de las acciones u otros temas que se consideren necesarios para la adecuada ejecución del Programa.

- 3.4 El prestatario de la operación propuesta es la República de Honduras. El organismo ejecutor, en lo que respecta a la administración financiera del Programa, será la Secretaría de Finanzas. La SEFIN, como representante del GdH, será el receptor, tanto de los recursos del BID, como del BM y ASDI. La ejecución de la administración financiera a través del UEPEX y los recursos del préstamo, serán depositados en una cuenta única del GdH para este Programa, la que constará de una libreta separada para cada institución financiera o donante. Asimismo, en lo que concierne al gerenciamiento administrativo del Programa, estarán a cargo de las adquisiciones las unidades administradoras UAP (adjunta a SEFIN) y la CPME (adjunta a la Secretaría de la Presidencia), haciendo uso de la capacidad técnica e institucional existente hoy en día, resultado de su amplia experiencia en la implementación de programas financiados con Organismos Multilaterales, y de acuerdo al siguiente cuadro:

**Cuadro 3.1: Implementación del Programa**



- 3.5 Por lo tanto, en lo que concierne al financiamiento de esta operación individual la ejecución de las actividades involucrará a la DEI, la Unidad de Modernización (UDEM) de la Secretaría de Finanzas, estas dos últimas dependencias de SEFIN, y el BCH, a través de la UAP de SEFIN. La UAP será la instancia responsable de los aspectos administrativos y operativos para la planeación, coordinación, y ejecución de los componentes de esta operación, y será el enlace para la rendición



de cuentas ante el BID. La UAP está conformada por un coordinador administrativo y el personal técnico y administrativo de apoyo necesario. Cada co-ejecutor será responsable de los aspectos técnicos de su componente.

## **B. Administración financiera**

- 3.6 La administración financiera y el sistema de control interno, deberán ajustarse a los requerimientos del BID y del BM, detallados en la Guía de Control Interno del Programa ([ver enlace](#)) y en las normas específicas que se suministrarán a la UAP y la CPME en el Reglamento Operativo (RO) del Programa ([ver enlace](#)). Cada Unidad Administradora (UAP y CPME), así como los co-ejecutores, utilizarán el módulo UEPEX del SIAFI, para la ejecución del Programa, ya que según las disposiciones generales del presupuesto y su Ley Orgánica del Presupuesto No. 83-2004, es de carácter obligatorio que todos los fondos, independientemente de su fuente de financiamiento, sean ejecutados a través del SIAFI (el detalle de los procedimientos y funcionalidades del módulo UEPEX se presenta en el [enlace](#)). El módulo UEPEX permitirá interrelacionar el Sistema Contable con el Sistema Financiero y Presupuestal, de tal forma que la codificación de las cuentas contables jerárquicas del sistema, reflejen los saldos o montos iniciales en efectivo, total en bancos, las transferencias de fondos, las categorías de inversión, la categoría de los gastos y origen de los fondos. Mediante el módulo UEPEX se podrán generar los reportes requeridos para realizar los cierres contables mensuales, trimestrales y anuales del Programa, los cuales serán revisados y aprobados por cada unidad administradora. La consolidación y presentación de informes en los formatos requeridos por los bancos será efectuada por la UAP quien velará por su calidad, integralidad, confiabilidad y oportunidad.

## **C. Adquisiciones**

- 3.7 De conformidad con la *SWAps*, para el financiamiento del Programa se utilizará una cuenta común, con distintas libretas, a la cual ingresarán los desembolsos de los distintos entes financiadores. En tal sentido, las adquisiciones y contrataciones del Programa se realizarán en función de procedimientos armonizados debidamente acordados entre el BID, el GdH, Banco Mundial y demás donantes, en función de lo previsto en las Políticas de Adquisiciones y de Contrataciones del BID (GN-2349-7 y GN-2350-7) y las Políticas de Adquisiciones y Contrataciones del Banco Mundial. A tales efectos, se utilizarán los documentos estándar de LPI y LPN acordados entre el BID, el GdH, Banco Mundial y ASDI.
- 3.8 En este sentido, todas las adquisiciones financiadas con fondos de la cuenta común se registrarán por una política común y serán objeto de un examen ex post dentro de los límites acordados por los bancos. El BID y el Banco Mundial también han convenido conjuntamente con el GdH en un plan de supervisión ex post. Para el caso de que los exámenes revelaran que en el proceso de las adquisiciones de cualquier contrato financiado con cargo a la cuenta común, no se observaron los procedimientos acordados por las partes en materia de adquisiciones, el BID se reservará el derecho de cancelar su préstamo en el

importe del contrato o solicitar el reembolso de una suma equivalente al monto multiplicada por la participación del BID en la cuenta común. Las no objeciones serán recibidas por el BID y el BM de acuerdo al porcentaje de recursos que contribuyeron al Programa y de acuerdo a los componentes que hayan financiado. Los montos límites de las adquisiciones serán los que disponen las políticas de ambos bancos en Honduras. ([ver enlace](#))

- 3.9 La supervisión se llevará a cabo de la siguiente manera: obras y bienes: Tres primeras adquisiciones LPN y CP serán revisadas ex ante, el resto de las adquisiciones serán revisadas de manera ex-post. Consultores: todas las contrataciones de firmas serán revisadas ex ante. Las contrataciones de consultores individuales serán revisadas ex ante a partir de US\$25.000, por debajo de ese monto serán revisadas ex post. La revisión ex post de adquisiciones se hará semestralmente el primer año de ejecución y una vez al año a partir del segundo año de ejecución. Considerando que de acuerdo a la evaluación de la UAP/SEFIN tiene desarrollada su capacidad institucional y que presenta un riesgo medio, se propone que la revisión ex post incluya uno de cada diez contratos suscritos en el periodo a revisar.
- 3.10 Se especificarán las siguientes condiciones en el Contrato de Préstamo. Como condición de primer desembolso, el GdH deberá presentar: (i) evidencia de la constitución del Comité Directivo del Programa y la designación de los representantes de cada una de las unidades involucradas dentro del Programa; (ii) evidencia de haber cumplido con el plan de fortalecimiento de las unidades ejecutoras y de mejora de la capacidad fiduciaria; y (iii) evidencia de la aprobación y entrada en vigencia del RO.

#### **D. Período de ejecución**

- 3.11 El período de ejecución del préstamo será de 48 meses y el período de desembolso del préstamo será de 52 meses.

#### **E. Estados financieros, controles internos y auditoría externa**

- 3.12 La programación financiera, el compromiso de fondos y la transferencia de recursos se registraran a través del SIAFI por medio del UEPEX, y el control se efectuará ex post, a través de auditorías anuales, con un informe intermedio operativo/financiero.

#### **F. Monitoreo y evaluación de resultados**

- 3.13 Por el lado del GdH, el monitoreo de desempeño del Programa estará a cargo de la UNAT, haciendo uso del Sistema de Gerencia basado en Gestión por Resultados (SGPR) con el que cuenta dicha institución. UNAT mantendrá informado periódicamente al Comité Directivo sobre los avances y cumplimiento de las metas del Programa. La experiencia en materia de programas de enfoque sectorial amplio aconseja llevar a cabo exámenes periódicos para analizar los recursos globales y asegurar la coordinación entre las entidades asociadas. El seguimiento

de resultados y la evaluación del impacto del Programa se llevará a cabo conjuntamente con el Banco Mundial y ASDI. El equipo de proyecto se encargará del seguimiento de este Programa dentro del BID. El Prestatario, el BID y el Banco Mundial han acordado supervisar la ejecución del Programa por medio de reuniones de seguimiento, cuyas fechas concertarán mutuamente.

- 3.14 El BID, el BM y ASDI realizarán exámenes semestrales para (i) evaluar los avances del Programa; (ii) estudiar las asignaciones presupuestarias para el Programa; (iii) analizar las mejoras técnicas en el SIAFI; (iv) evaluar los aspectos fiduciarios; y (v) verificar los avances hacia el cumplimiento de los indicadores de productos y resultados contenidos en la matriz de resultados. En el transcurso de esos exámenes semestrales se podrán introducir al Programa los ajustes que resulten necesarios, en consulta con todas las entidades involucradas. El Prestatario es responsable de la recopilación de todos los datos necesarios para el seguimiento y la evaluación. Las autoridades cubrirán los costos de recopilar y procesar esta información, como parte de las inversiones que se realizan con financiamiento de este Programa. Los indicadores identificados en la matriz de resultados son en su mayoría aquellos que el GdH se ha obligado a seguir en razón de su Programa de Reforma del Sector Público
- 3.15 Una vez concluida esta operación individual, el equipo de proyecto elaborará el Informe de Terminación de Proyecto (ITP). El ITP evaluará el impacto alcanzado y el grado de cumplimiento de los objetivos previstos. De acuerdo con las normas del BID, el ITP se realizará dentro de los seis meses después de concluida el último desembolso de la operación. Considerando las características de los programas de enfoque sectorial amplio, las actividades de evaluación estarán dirigidas al desempeño del Programa en su conjunto, sin perjuicio de la fuente de financiamiento. Los recursos del préstamo del Banco Mundial brindarán respaldo para una evaluación final basada en una verificación de los resultados previstos presentados en la matriz de resultados.

#### **G. Reglamento Operativo**

- 3.16 El RO orientará la ejecución y se completará durante las negociaciones del préstamo (se anexa el borrador del RO, el cual está acordado con el Banco Mundial). Entre otros aspectos, dicho manual cubre los siguientes aspectos: (i) funciones y responsabilidades de las distintas entidades involucradas en la ejecución del Programa; (ii) descripción detallada de todas las actividades del Programa, incluidos los criterios de elegibilidad y especificaciones técnicas donde corresponda, los aspectos de ejecución y los calendarios; y (iii) procedimientos de administración financiera y presentación de información. El BID y el BM ejecutarán sus respectivas operaciones a través de este único RO.

## PROPUESTA DE PRÉSTAMO

## HONDURAS

Programa para la Consolidación de la Gestión Fiscal y Municipal  
(HO-L1015)

## MATRIZ DE RESULTADOS

<b>Objetivo general del programa</b>	Continuar apoyando al Gobierno de Honduras en el mejoramiento de la gestión fiscal y municipal, a fin de promover una mayor efectividad y transparencia en el uso de los recursos públicos.		
<b>Indicadores de resultados</b>	<b>Línea de base</b>	<b>Meta</b>	<b>Comentarios</b>
Se incrementa la presión tributaria como porcentaje del PIB	16,5 %	17,3%	Se busca lograr un crecimiento de los ingresos tributarios y aduaneros con el fin de incrementar la presión tributaria
Aumenta el 10% la productividad por empleado en la DEI	17,6 (millones de lémpiras)	19,36 (millones de lémpiras)	Recaudación total de la DEI respecto promedio anual de empleados activos (2008: 40,774 millones/2390 empleados)
60% de las gestiones de los contribuyentes se realizan de modo interactivo a través del portal de la DEI	0%	60%	
80 % del presupuesto en 100% de las Secretarías de Estado y 50% de las instituciones descentralizadas ejecutan las funciones de Presupuesto, Ejecución del Presupuesto, Contabilidad y Tesorería en el sistema oficial de administración financiera del Estado, realizando sus pagos a través de la Cuenta Única del Tesoro	54%	80%	Porcentaje Presupuesto general de la República aprobado por el Congreso
	50%	86%	Numero de Instituciones de la Administración Central y descentralizadas implementadas en el SIAFI
80 % del presupuesto en 100 % de las Secretarías de Estado y 50 % de las instituciones descentralizadas reportan la ejecución financiera de programas y proyectos en el módulo de inversión pública del SIAFI	0%	100%	
Al menos cuarenta (40) municipios con presupuesto, ejecución presupuestaria, estados financieros y gestión de recursos municipales procesados a través del SAMI que permita cumplir con los requisitos de transparencia y rendición de cuentas	0	40	40 municipios elegidos para esta primera etapa de implantación del SAMI
100% de las estadísticas sobre cuentas nacionales, balanza de pagos, deuda externa, finanzas públicas y estadísticas monetarias y financieras actualizadas, armonizadas y	30%	100%	

comparables de acuerdo a los manuales vigentes, automatizadas y divulgadas						
<b>Objetivos del Componente 1</b>	<b>Administración de ingresos y aduanas</b>					
<b>Outputs</b>	<b>Base</b>	<b>Año 1</b>	<b>Año 2</b>	<b>Año 3</b>	<b>Año 4</b>	<b>Meta</b>
<b>Descripción del subcomponente 1.1</b>	<b>Centralización de los servicios comunes y la atención al contribuyente</b>					
<b>Subcomponente 1.1</b>	<b>Base</b>	<b>Año 1</b>	<b>Año 2</b>	<b>Año 3</b>	<b>Año 4</b>	<b>Meta</b>
a. Dos edificios remodelados, uno construido y dos dotados de equipamiento adecuado	10%	25%	50%	70%	100%	100%
b. El 100% de los servicios internos y externos soportados por la Plataforma tecnológica Institucional fortalecida(Terminales de comunicación, estaciones de trabajo, respaldo eléctrico, videocomunicaciones, licencias de software)	0%	20%	40%	75%	100%	100%
c. 100% de los servicios electrónicos autorizados por ley, son usados por contribuyentes y usuarios	0%	25%	40%	80%	100%	100%
d. Al menos 800 funcionarios capacitados en materia tributaria y aduanera	10%	25%	45%	80%	100%	100%
e. Personal docente capacitado en materia de educación fiscal	10%	25%	45%	80%	100%	100%
f. Sistema Interno de Gestión por Resultado Implantado	0%	20%	40%	70%	100%	100%
<b>Descripción del subcomponente 1.2</b>	<b>Mejora en la eficiencia y la infraestructura de la aduana como entidad de control y gestora de un comercio ágil y seguro</b>					
<b>Subcomponente 1.2</b>	<b>Base</b>	<b>Año 1</b>	<b>Año 2</b>	<b>Año 3</b>	<b>Año 4</b>	<b>Meta</b>
a. Tres edificios aduaneros remodelados	10%	25%	50%	70%	100%	100%
b. El 100% de las Aduanas dotadas de equipos e instrumentos para control aduanero(vigilancia electrónica, medios de inspección no invasivos, vehículos)	0%	20%	40%	75%	100%	100%
c. Consolidación y ampliación de al menos 6 servicios aduaneros a través de Internet	0	2	3	4	6	6
d. Al menos 3 nuevos servicios ampliados y consolidados del sistema aduanero automatizado con cobertura a nivel nacional	0	0	1	2	3	3
e. Programas de fiscalización ex post basados en el análisis del riesgo establecidos	0%	25%	45%	80%	100%	100%
f. Estándares del Operador Económico Autorizado (OEA) implantados	0%	20%	40%	70%	100%	100%

Descripción del subcomponente 1.3	Consolidación y ampliación de los sistemas de control y fiscalización					
Subcomponente 1.3	Base	Año 1	Año 2	Año 3	Año 4	Meta
a. Dos edificios tributarios remodelados	10%	25%	50%	70%	100%	100%
b. El 100% de los servicios aduaneros soportados por la Plataforma tecnológica Institucional fortalecida( servidores de: bases de datos, de aplicaciones, de contingencia; balanceador de carga, almacenamiento, licencias de bases de datos)	0%	20%	40%	75%	100%	100%
c. Al menos 9 nuevos servicios electrónicos establecidos para la interacción con la Administración Tributaria	0	2	4	7	9	9
d. Régimen Simplificado Implantado y en operación	10%	30%	50%	80%	100%	100%
e. El 100% de las auditorías selectivas se realizan en función de los criterios de selección e indicadores de evasión	0%	20%	40%	65%	100%	100%
f. Al menos 8 módulos y registros aprobados y aplicados para el combate a la defraudación fiscal	0	2	4	6	8	8
Objetivos del Componente 2	Banco Central – Estadísticas monetarias y fiscales					
Outputs	Base	Año 1	Año 2	Año 3	Año 4	Meta
Descripción del subcomponente 2.1	Estadísticas macroeconómicas y fiscales actualizadas, armonizadas y comparables de acuerdo a los manuales internacionales					
Subcomponente 2.1	Base	Año 1	Año 2	Año 3	Año 4	Meta
a. Cuentas y cuadros de estadísticas sobre Cuentas Nacionales actualizadas y publicadas, elaborados conforme al SCN93	30%	50%	70%	100%	--	100%
b. Cuentas y cuadros de estadísticas sobre Balanza de Pagos actualizadas y publicadas, elaborados conforme al MBP5	20%	40%	65%	100%	--	100%
c. Cuentas y cuadros de estadísticas Monetarias y Financieras actualizadas y publicadas, elaborados conforme al MEMF2000.	20%	40%	60%	100%	--	100%
d. Cuentas y cuadros de estadísticas sobre deuda externa actualizadas y publicadas, elaborados conforme a la (GCUDE)	30%	50%	70%	100%	--	100%
e. Cuentas y cuadros de estadísticas de Finanzas Públicas actualizadas y publicadas, elaborados conforme al MEFP2001	20%	40%	65%	100%	--	100%

<b>Descripción del subcomponente 2.2</b>	<b>Sistema de información de las estadísticas macroeconómicas unificado</b>					
<b>Subcomponente 2.2</b>	<b>Base</b>	<b>Año 1</b>	<b>Año 2</b>	<b>Año 3</b>	<b>Año 4</b>	<b>Meta</b>
a. Sistema de información de las estadísticas sobre Cuentas Nacionales elaborado	30%	50%	70%	100%	--	100%
b. Sistema de información de las estadísticas sobre Balanza de Pagos elaborado	30%	50%	70%	100%	--	100%
c. Sistema de información de las estadísticas Monetarias y Financieras elaborado	30%	50%	70%	100%		100%
d. Sistema de información de las estadísticas sobre Deuda Externa elaborado	30%	50%	70%	100%	--	100%
e. Sistema de información de las estadísticas sobre Finanzas Públicas elaborado	30%	50%	70%	100%	--	100%
<b>Objetivos del Componente 3</b>	<b>Conclusión y sostenibilidad del SIAFI - Gestión del gasto en el Gobierno Central</b>					
<b>Outputs</b>	<b>Base</b>	<b>Año 1</b>	<b>Año 2</b>	<b>Año 3</b>	<b>Año 4</b>	<b>Meta</b>
<b>Descripción del subcomponente 3.1</b>	<b>Sostenibilidad y absorción de los recursos humanos y capacidad técnica</b>					
<b>Subcomponente 3.1</b>	<b>Base</b>	<b>Año 1</b>	<b>Año 2</b>	<b>Año 3</b>	<b>Año 4</b>	<b>Meta</b>
a. 100% del personal especializado en desarrollo informático infraestructura técnica y procesos administrativo de la Unidad de Modernización de la SEFIN incorporado como personal permanente (con acuerdos de plazas permanentes)	0%	25%	50%	70%	100%	100%
b. Equipos, software y red de comunicación concluida y funcionando con capacidad para atender a 4200 usuarios aproximadamente	0%	30%	55%	70%	100%	100%
c. Sitio alterno funcionando con el equipamiento y software necesario para el SIAFI	0%	20%	40%	65%	100%	100%
d. Sitio Alterno identificado y acondicionado	0%	50%	100%	100%	100%	100%
<b>Descripción del Subcomponente 3.2</b>	<b>Certificación y conclusión del SIAFI</b>					
<b>Subcomponente 3.2</b>	<b>Base</b>	<b>Año 1</b>	<b>Año 2</b>	<b>Año 3</b>	<b>Año 4</b>	<b>Meta</b>
a. SIAFI certificado con ISO 20000	0%	0%	0%	0%	100%	100%
b. Módulo de inversión pública operando con módulos de gestión, registro y administración del ciclo del proyecto desde la concepción de idea de un proyecto, estudio de factibilidad, priorización presupuestaria, ejecución financiera, seguimiento financiero en interfase y correspondientes a las metas de resultado definidas en el SGPR	0%	30%	60%	80%	100%	100%

Objetivos del Componente 4	Sistema de Administración Financiera Municipal Integrado (SAMI)					
<i>Outputs</i>	Base	Año 1	Año 2	Año 3	Año 4	Meta
<b>Descripción del subcomponente 4.1</b>	Diseño conceptual y desarrollo informático SAMI					
<b>Subcomponente 4.1</b>	Base	Año 1	Año 2	Año 3	Año 4	Meta
a. Manuales conceptuales aprobados para ocho (8) subsistemas, que son: Presupuesto, Tesorería, Contabilidad, Recursos Municipales, Deuda Municipal, Recursos Humanos Municipales, Administración de Bienes y control presupuestario de proyectos (UEPEX)	0	2	3	5	8	8
b. Aplicativo informático de ocho (8) subsistemas del SAMI concluidos, aprobados y en producción	0	2	3	5	8	8=
<b>Descripción del subcomponente 4.2</b>	Capacitación (implementación) del SAMI					
<b>Subcomponente 4.2</b>	Base	Año 1	Año 2	Año 3	Año 4	Meta
a. Cuarenta (40) municipios operando en el SAMI	0	15	25	35	40	40

Notes:

1. The Matrix of Indicators will show the base level values, expected year values, and target values of each indicator;
2. Outputs and outcomes are grouped together to facilitate monitoring of component performance
3. The right hand column can be used for description of output / outcomes and choice of indicator and other explanatory notes
4. In the Results annex/section, this Matrix will be complemented by a detailed account of the arrangements (including institutional responsibilities, operating regulations, terms of reference, hiring of consultants, budgeting) showing how the data will be collected, verified, analyzed and reported to the Bank. The data sources and rationale behind the base line and target values will also be described.



**Propuesta de Préstamo**  
**HONDURAS**  
**Programa para la Consolidación de la Gestión Fiscal Municipal**  
**(HO-L1015)**

**Cuadro Resumen del Plan de Adquisiciones**

No de Referencia General	No. Correlativo	No de Referencia POA	No de Referencia Componente	Descripción del Contrato y CE US\$ de la Adquisición	Costo Estimado	Método de Adquisición	Revisión (ex-ante ó ex-post)	Fuente de Financiamiento y Porcentaje		Precalificación	Fechas Estimadas
								BID %	ASDI %		
1	1			<b>Bienes</b>							
	1.1			<b>Componente A: Conclusión y Sostenibilidad del SIAFI</b>							
	1.1.2			<b>Subcomponente A.2: Sostenibilidad Técnica Monto Total 1,497,685.00</b>							
1.1	1.1.2.1	1.1.2.1	A	Adquisición de Hardware y Software para Fortalecimiento de la capacidad de	150,000.00	LPI	ex-ante	100%	-	No	Mar-09
1.2	1.1.2.2	1.1.2.2	A	Adquisición hardware y software para implementar el Sitio Alterno y Data Center	769,685.00	LPI	ex-ante	100%	-	No	Feb-09
1.3	1.1.2.3	1.1.2.7	4	Adquisición de equipo de Comunicación sitio alterno	78,000.00	LPN	ex-post	100%	-	No	Sep-09
1.3	1.1.2.4	1.1.2.7	4	Adquisición de Equipo para Fortalecimiento del Sistema de Comunicaciones	90,000.00	LPN	ex-post	100%	-	No	Oct-09
1.3	1.1.2.5	1.1.2.7	4	Adquisición de Sistema de Seguridad Biométrica	410,000.00	LPI	ex-post	100%	-	No	Feb-09
	1.1.3			<b>Subcomponente A.3: Certificación del SIAFI 65,000.00</b>							
1.1	1.1.3.1	1.1.3.1		Adquisición de Bienes para Implementar recomendaciones de Certificación Fase 1	65,000.00	LPN	ex-post	100%	-	No	Jan-09
	1.1.4			<b>Subcomponente A.4: Conclusión del SIAFI Monto Total 92,800.00</b>							
1.3	1.1.4.1	1.1.4.1	4	Adquisición de equipo de computo para implementar el Sistema de Inversión	92,800.00	LPN	ex-post	100%	-	No	Jan-09
	1.2			<b>Componente B: Sistema Municipal (SAMI)</b>							
	1.2.3			<b>Subcomponente B.3 Implementación de Sistema Municipal (SAMI) Monto Total 1,330,133.58</b>							
	1.2.3.1	1.2.3.1		Adquisición de equipo de comunicaciones para Centro de Operaciones SAMI	35,000.00	LPN	ex-post	100%		No	Jan-09
	1.2.3.2	1.2.3.2		Adquisición de equipo de computo para Centro de Operaciones SAMI y Licencias de Software	489,000.00	LPI	ex-ante	100%		No	Jan-09
	1.2.3.3	1.2.3.3		Adquisición de equipo de computo para las instituciones Fase I	146,627.58	LPN	ex-post	100%		No	Jan-09
	1.2.3.4	1.2.3.4		Adquisición de equipo de comunicaciones Fase I	321,850.00	LPI	ex-post	100%		No	Jan-09
	1.2.3.5	1.2.3.5		Adquisición de equipo de computo para las instituciones Fase II	103,476.00	LPN	ex-post	100%		No	Jan-10
	1.2.3.6	1.2.3.6		Adquisición de equipo de comunicaciones Fase II	234,180.00	LPN	ex-post	100%		No	Jan-10
2	2			<b>Obras</b>							
	2.1			<b>Componente A: Conclusión y Sostenibilidad del SIAFI</b>							
	2.1.2			<b>Subcomponente A.2: Sostenibilidad Técnica Monto Total 117,300.00</b>							
	2.1.2.1			Contratación de Servicios de Instalación de enlaces Zona 1	49,000.00	CP	ex-post	100%		No	Jan-09
	2.1.2.2			Contratación de Servicios de Instalación de enlaces Zona 2	68,300.00	CP	ex-post	100%		No	Mar-09
	2.2			<b>Componente B: Sistema Municipal (SAMI)</b>							
	2.2.3			<b>Subcomponente B.2 Desarrollo Informático del SAMI Monto Total 191,000.00</b>							
	2.2.3.1			Contratación para Adecuación de Sitio de desarrollo del SAMI	20,000.00	CP	ex-post	100%		No	Nov-08
	2.2.3.1			Contratación de Renta de Sitio para desarrollo del SAMI	171,000.00	LPN	ex-post	100%		No	Nov-08
	2.2.3			<b>Subcomponente B.3 Implementación de Sistema Municipal (SAMI) Monto Total 68,000.00</b>							
	2.2.3.1			Contratación de Servicios de Instalación de enlaces	68,000.00	CP	ex-post	100%		No	Feb-10
3	3			<b>Servicios Diferentes a Consultoría</b>							
	3.1			<b>Conclusión y Sostenibilidad del SIAFI</b>							
	3.1.1			<b>Subcomponente A.1: Sostenibilidad de Recursos Humanos Monto Total 139,000.00</b>							
	3.1.1.1	3.1.1.1		Capacitación técnica especializada en Herramientas de desarrollo	47,000.00	SBCC	ex-post	100%		No	Jan-09
	3.1.1.2	3.1.1.2		Capacitación técnica especializada en Sistemas Operativos	25,000.00	SBCC	ex-post	100%		No	Jan-09

**Propuesta de Préstamo**  
**HONDURAS**  
**Programa para la Consolidación de la Gestión Fiscal Municipal**  
**(HO-L1015)**

**Cuadro Resumen del Plan de Adquisiciones**

No de Referencia General	No. Correlativo	No de Referencia POA	No de Referencia Componente	Descripción del Contrato y CE US\$ de la Adquisición	Costo Estimado	Método de Adquisición	Revisión (ex-ante ó ex-post)	Fuente de Financiamiento y Porcentaje		Precalificación	Fechas Estimadas
								BID %	ASDI %	si/No	
	3.1.1.3	3.1.1.3		Capacitación técnica especializada en Tecnología de Comunicaciones	42,000.00	SBCC	ex-post	100%		No	Jan-09
	3.1.1.4	3.1.1.4		Capacitación técnica especializada en Seguridad de la Información	25,000.00	SBCC	ex-post	100%		No	Jan-09
	3.1.2			<b>Subcomponente A.2: Sostenibilidad Técnica Monto Total 50,000.00</b>							
	3.1.2.1	3.1.2.1		Contratación empresa consultora para Auditoría de la Red	50,000.00	SBCC	ex-post	100%		No	Aug-09
	3.2			<b>Componente B: Sistema Municipal (SAMI)</b>							
	3.2.2			<b>Subcomponente B.2 Desarrollo Informático del SAMI Monto Total 30,000.00</b>							
	3.2.2.1	3.2.2.1		Capacitación de personal de Levantamiento de UE en tecnología de transmisión de datos	10,000.00	SBCC	ex-post	100%		No	Oct-08
	3.2.2.1	3.2.2.1		Capacitación de personal de Desarrollo en Herramientas de Software de Última Generación	20,000.00	SBCC	ex-post	100%		No	Oct-08
4	4			<b>Consultorías</b>							
	4.1			<b>Conclusión y Sostenibilidad del SIAFI Monto Total 2,244,291.46</b>							
	4.1.1			<b>Subcomponente A.1: Sostenibilidad de Recursos Humanos Monto Total 1,351,731.22</b>							
	4.1.1.1	4.1.1.1		Consultor Informático nacional para Ajustes y Mantenimiento al Desarrollo del SIAFI	Jorge Fidel Vindel Dubon	32,378.85	SCI	ex-ante	100%	No	Nov-08
	4.1.1.2	4.1.1.2		Consultor Informático nacional para Ajustes y Mantenimiento al Desarrollo del SIAFI	Jose Tiburcio Torres Flores	30,837.00	SCI	ex-ante	100%	No	Nov-08
	4.1.1.3	4.1.1.3		Consultor Informático nacional para Ajustes y Mantenimiento al Desarrollo del SIAFI	Daysi Patricia Igeler Hasbun	32,378.85	SCI	ex-ante	100%	No	Nov-08
	4.1.1.4	4.1.1.4		Consultor Informático nacional para Ajustes y Mantenimiento al Desarrollo del SIAFI	Jonathan Edward Lozano	32,378.85	SCI	ex-ante	100%	No	Nov-08
	4.1.1.5	4.1.1.5		Consultor Informático nacional para Ajustes y Mantenimiento al Desarrollo del SIAFI	Hector Rolando Galo Medina	32,378.85	SCI	ex-ante	100%	No	Nov-08
	4.1.1.6	4.1.1.6		Consultor Informático nacional para Ajustes y Mantenimiento al Desarrollo del SIAFI	Nestor Alexander Alonzo Ramirez	32,378.85	SCI	ex-ante	100%	No	Nov-08
	4.1.1.7	4.1.1.7		Consultor Informático nacional para Ajustes y Mantenimiento al Desarrollo del SIAFI	Lucio Alberto Lagos Tarantola	22,613.80	SCI	ex-post	100%	No	Nov-08
	4.1.1.8	4.1.1.8		Consultor Informático nacional para Ajustes y Mantenimiento al Desarrollo del SIAFI	Johana Lizeth García	17,988.25	SCI	ex-post	100%	No	Nov-08
	4.1.1.9	4.1.1.9		Consultor Informático nacional para Ajustes y Mantenimiento al Desarrollo del SIAFI	Rigoberto Rodríguez Henríquez	28,267.25	SCI	ex-ante	100%	No	Nov-08

**Propuesta de Préstamo**  
**HONDURAS**  
**Programa para la Consolidación de la Gestión Fiscal Municipal**  
**(HO-L1015)**  
**Cuadro Resumen del Plan de Adquisiciones**

No de Referencia General	No. Correlativo	No de Referencia POA	No de Referencia Componente	Descripción del Contrato y CE US\$ de la Adquisición		Costo Estimado	Método de Adquisición	Revisión (ex-ante ó ex-post)	Fuente de Financiamiento y Porcentaje		Precalificación	Fechas Estimadas
									BID %	ASDI %	si/No	Publicación anuncio específico de adquisiciones
	4.1.1.10	4.1.1.10		Consultor Informatico nacional para Ajustes y Mantenimiento al Desarrollo del SIAFI	Ana María Hernández Bran	28,267.25	SCI	ex-ante	100%		No	Nov-08
	4.1.1.11	4.1.1.11		Consultor Informatico nacional para Ajustes y Mantenimiento al Desarrollo del SIAFI	Allan Josué Dueñas Álvarez	29,980.41	SCI	ex-ante	100%		No	Nov-08
	4.1.1.12	4.1.1.12		Consultor Informatico nacional para Ajustes y Mantenimiento al Desarrollo del SIAFI	Erick Ronald Turcios Carias	25,697.50	SCI	ex-ante	100%		No	Nov-08
	4.1.1.13	4.1.1.13		Consultor Informatico nacional para Ajustes y Mantenimiento al Desarrollo del SIAFI	Danny Christian Laínez Mejía	26,853.89	SCI	ex-ante	100%		No	Nov-08
	4.1.1.14	4.1.1.14		Consultor Informatico nacional para Ajustes y Mantenimiento al Desarrollo del SIAFI	Fredy Antonio López Rodríguez	29,980.41	SCI	ex-ante	100%		No	Nov-08
	4.1.1.15	4.1.1.15		Consultor Informatico nacional para Ajustes y Mantenimiento al Desarrollo del SIAFI	Ediut Cardenas	17,131.67	SCI	ex-post	100%		No	Nov-08
	4.1.1.16	4.1.1.16		Consultor Informatico nacional para Ajustes y Mantenimiento al Desarrollo del SIAFI	Javier Rojas	25,697.50	SCI	ex-ante	100%		No	Nov-08
	4.1.1.17	4.1.1.17		Consultor Informatico nacional para Ajustes y Mantenimiento al Desarrollo del SIAFI	Eduardo Trejo	14,133.62	SCI	ex-post	100%		No	Nov-08
	4.1.1.18	4.1.1.18		Consultor Informatico nacional para Ajustes y Mantenimiento al Desarrollo del SIAFI	Norbin Chavez	28,267.25	SCI	ex-ante	100%		No	Nov-08
	4.1.1.19	4.1.1.19		Consultor Informatico nacional para Ajustes y Mantenimiento al Desarrollo del SIAFI	Carlos Carias	28,267.25	SCI	ex-ante	100%		No	Nov-08
	4.1.1.20	4.1.1.20		Consultor Informatico nacional para Ajustes y Mantenimiento al Desarrollo del SIAFI	Elia Enamorado	28,267.25	SCI	ex-ante	100%		No	Nov-08
	4.1.1.21	4.1.1.21		Consultor Informatico nacional para Ajustes y Mantenimiento al Desarrollo del SIAFI	Gustavo Fu	28,267.25	SCI	ex-ante	100%		No	Nov-08
	4.1.1.22	4.1.1.22		Consultor Informatico nacional para Ajustes y Mantenimiento al Desarrollo del SIAFI	Por Definir 1	25,697.50	SCI	ex-ante	100%		No	Nov-08
	4.1.1.23	4.1.1.23		Consultor Informatico nacional para Ajustes y Mantenimiento al Desarrollo del SIAFI	Por Definir 2	25,697.50	SCI	ex-ante	100%		No	Nov-08
	4.1.1.24	4.1.1.24		Consultor Informatico nacional para Ajustes y Mantenimiento al Desarrollo del SIAFI	Por Definir 3	25,697.50	SCI	ex-ante	100%		No	Nov-08

**Propuesta de Préstamo**  
**HONDURAS**  
**Programa para la Consolidación de la Gestión Fiscal Municipal**  
**(HO-L1015)**

**Cuadro Resumen del Plan de Adquisiciones**

No de Referencia General	No. Correlativo	No de Referencia POA	No de Referencia Componente	Descripción del Contrato y CE US\$ de la Adquisición		Costo Estimado	Método de Adquisición	Revisión (ex-ante ó ex-post)	Fuente de Financiamiento y Porcentaje		Precalificación	Fechas Estimadas
									BID %	ASDI %	si/No	Publicación anuncio específico de adquisiciones
	4.1.1.25	4.1.1.25		Consultor Informatico nacional para Ajustes y Mantenimiento al Desarrollo del SIAFI	Por Definir 4	25,697.50	SCI	ex-ante	100%		No	Nov-08
	4.1.1.26	4.1.1.26		Consultor Informatico nacional para Ajustes y Mantenimiento al Desarrollo del SIAFI	Por Definir 5	25,697.50	SCI	ex-ante	100%		No	Nov-08
	4.1.1.27	4.1.1.27		CN Especialista Junior en Comunicación de Datos	Carlos Alberto Portillo Ortíz	22,613.80	SCI	ex-post	100%		No	Nov-08
	4.1.1.28	4.1.1.28		CN Especialista Junior en Comunicación de Datos	Lenín Raúl Villanueva Bustillo	22,613.80	SCI	ex-post	100%		No	Nov-08
	4.1.1.29	4.1.1.29		CN Especialista Junior en Comunicación de Datos	Mario René Guevara Galeano	23,556.04	SCI	ex-post	100%		No	Nov-08
	4.1.1.30	4.1.1.30		CN Especialista Junior en seguridad de la informacion	Arnaldo Rodas Almendares	24,412.62	SCI	ex-post	100%		No	Nov-08
	4.1.1.31	4.1.1.31		CN Especialista Senior en redes de comunicación de datos para el nuevo SIAFI	Yenny Osorio Sierra	29,123.83	SCI	ex-ante	100%		No	Nov-08
	4.1.1.32	4.1.1.32		CN Especialista Senior en Seguridad de la Información	Marco Aurelio Castro Cerrato	29,980.41	SCI	ex-ante	100%		No	Nov-08
	4.1.1.33	4.1.1.33		CN Experto Nacional en Telecomunicaciones	Carlos Humberto Pérez Andino	34,263.33	SCI	ex-ante	100%		No	Nov-08
	4.1.1.34	4.1.1.34		CN Especialista en Soporte e Implementacion	Luis Manuel Álvarez Ponce	16,018.11	SCI	ex-post	100%		No	Nov-08
	4.1.1.35	4.1.1.35		CN Especialista en Soporte e Implementacion	Denia Mellisa Ramirez Barahona	17,902.59	SCI	ex-post	100%		No	Nov-08
	4.1.1.36	4.1.1.36		CN Especialista en Soporte e Implementacion	Neida Patricia Chamalé Hernández	18,844.83	SCI	ex-post	100%		No	Nov-08
	4.1.1.37	4.1.1.37		CN Especialista en Soporte e Implementacion	Jose Exequiel Castillo	14,133.62	SCI	ex-post	100%		No	Nov-08
	4.1.1.38	4.1.1.38		CN Especialista Junior en Comunicación de Datos	Por Definir 1	22,613.80	SCI	ex-post	100%		No	Nov-08
	4.1.1.39	4.1.1.39		CN Especialista Junior en Comunicación de Datos	Por Definir 2	22,613.80	SCI	ex-post	100%		No	Nov-08
	4.1.1.40	4.1.1.40		CN Especialista Junior en Comunicación de Datos	Por Definir 3	22,613.80	SCI	ex-post	100%		No	Nov-08
	4.1.1.41	4.1.1.41		CN Coordinador de Normas, Procesos e Implementacion del SIAFI	Ricardo Madrid Cruz	35,119.91	SCI	ex-ante	100%		No	Nov-08
	4.1.1.42	4.1.1.42		CN Especialista en Diseno e Implementacion de Normas y Procedimientos de la Administracion Financiera Gubernamental	Mario Francisco Andino Morales	18,844.83	SCI	ex-post	100%		No	Nov-08

**Propuesta de Préstamo**  
**HONDURAS**  
**Programa para la Consolidación de la Gestión Fiscal Municipal**  
**(HO-L1015)**

**Cuadro Resumen del Plan de Adquisiciones**

No de Referencia General	No. Correlativo	No de Referencia POA	No de Referencia Componente	Descripción del Contrato y CE US\$ de la Adquisición		Costo Estimado	Método de Adquisición	Revisión (ex-ante ó ex-post)	Fuente de Financiamiento y Porcentaje		Precalificación	Fechas Estimadas
									BID %	ASDI %	si/No	Publicación anuncio específico de adquisiciones
	4.1.1.43	4.1.1.43		CN Especialista en Diseno e Implementacion de Normas y Procedimientos de la Administracion Financiera Gubernamental	Edwin Geovanni Palma Ventura	18,844.83	SCI	ex-post	100%		No	Nov-08
	4.1.1.44	4.1.1.44		CN Especialista en Diseno e Implementacion de Normas y Procedimientos de la Administracion Financiera Gubernamental	Mariela Cristina Cubas García	18,844.83	SCI	ex-post	100%		No	Nov-08
	4.1.1.45	4.1.1.45		CN Especialista en Diseno e Implementacion de Normas y Procedimientos de la Administracion Financiera Gubernamental	Cynthia Michelle Martínez Jimenez	19,787.07	SCI	ex-post	100%		No	Nov-08
	4.1.1.46	4.1.1.46		CN Especialista en Diseno e Implementacion de Normas y Procedimientos de la Administracion Financiera Gubernamental	Claudia Melissa Sierra	20,729.31	SCI	ex-post	100%		No	Nov-08
	4.1.1.47	4.1.1.47		CN Especialista en Diseno e Implementacion de Normas y Procedimientos de la Administracion Financiera Gubernamental	Rodolfo Valle	29,123.83	SCI	ex-ante	100%		No	Nov-08
	4.1.1.48	4.1.1.48		CN Especialista en Diseno e Implementacion de Normas y Procedimientos de la Administracion Financiera Gubernamental	Gilma Izcoa	17,131.67	SCI	ex-post	100%		No	Nov-08
	4.1.1.49	4.1.1.49		CN Especialista en Diseno e Implementacion de Normas y Procedimientos de la Administracion Financiera Gubernamental	Por Definir 1	22,613.80	SCI	ex-post	100%		No	Nov-08
	4.1.1.50	4.1.1.50		CN Especialista en Diseno e Implementacion de Normas y Procedimientos de la Administracion Financiera Gubernamental	Por Definir 2	21,414.58	SCI	ex-post	100%		No	Nov-08
	4.1.1.51	4.1.1.51		CN Especialista en Diseno e Implementacion de Normas y Procedimientos de la Administracion Financiera Gubernamental	Por Definir 3	21,414.58	SCI	ex-post	100%		No	Nov-08
	4.1.1.52	4.1.1.52		CN Especialista en Diseno e Implementacion de Normas y Procedimientos de la Administracion Financiera Gubernamental	Por Definir 4	21,414.58	SCI	ex-post	100%		No	Nov-08

**Propuesta de Préstamo**  
**HONDURAS**  
**Programa para la Consolidación de la Gestión Fiscal Municipal**  
**(HO-L1015)**

**Cuadro Resumen del Plan de Adquisiciones**

No de Referencia General	No. Correlativo	No de Referencia POA	No de Referencia Componente	Descripción del Contrato y CE US\$ de la Adquisición		Costo Estimado	Método de Adquisición	Revisión (ex-ante ó ex-post)	Fuente de Financiamiento y Porcentaje		Precalificación	Fechas Estimadas
									BID %	ASDI %	si/No	
	4.1.1.53	4.1.1.53		CN Especialista en Diseño e Implementación de Normas y Procedimientos de la Administración Financiera Gubernamental	Por Definir 5	21,414.58	SCI	ex-post	100%		No	Nov-08
	4.1.1.54	4.1.1.54		CN Especialista en Diseño e Implementación de Normas y Procedimientos de la Administración Financiera Gubernamental	Por Definir 6	21,414.58	SCI	ex-post	100%		No	Nov-08
	4.1.1.55	4.1.1.55		CN Especialista en Diseño e Implementación de Normas y Procedimientos de la Administración Financiera Gubernamental	Por Definir 7	21,414.58	SCI	ex-post	100%		No	Nov-08
	4.1.3			<b>Subcomponente A.3: Certificación del SIAFI 74,000.00</b>								
1.1	4.1.3.1	4.1.3.1		CI Especialista en Certificación ISO 20000	Por Definir 7	40,000.00	3cvs	ex-ante	100%	-	No	Jan-09
1.1	4.1.3.2	4.1.3.2		CN de Contraparte para Certificación ISO 20000 (15 meses)	Por Definir 7	34,000.00	3cvs	ex-post	100%	-	No	Jan-09
	4.2			<b>Componente B: Sistema Municipal (SAMI)</b>								
	4.2.1			<b>Subcomponente B.1 Diseño Conceptual Monto Total 798,000.00</b>								
4.1	4.2.1.1	4.2.1.1		CI Asesor Técnico Principal		162,000.00	3cvs	ex-ante	100%	-	No	Oct-08
4.2	4.2.1.2	4.2.1.2		CI Especialista en Presupuesto CE		88,000.00	3cvs	ex-ante	100%	-	No	Nov-08
	4.2.1.3	4.2.1.3		CI Especialista en Contabilidad CE		96,000.00	3cvs	ex-ante	100%	-	No	Nov-08
	4.2.1.4	4.2.1.4		CI en Tesorería CE		96,000.00	3cvs	ex-ante	100%	-	No	Nov-08
	4.2.1.5	4.2.1.5		CI Especialista en Ingresos Municipales		96,000.00	3cvs	ex-ante	100%	-	No	Nov-08
	4.2.1.6	4.2.1.6		CI Especialista en Deuda Municipal CE		48,000.00	3cvs	ex-ante	100%	-	No	Nov-09
	4.2.1.7	4.2.1.7		CI Especialista en Admon de Bienes CE		48,000.00	3cvs	ex-ante	100%	-	No	Nov-09
	4.2.1.8	4.2.1.8		Consultor Internacional en RRHH (1hx8,000x8m)		104,000.00	3cvs	ex-ante	100%	-	No	Nov-08
	4.2.1.9	4.2.1.9		Consultor Internacional en UEPEX (1hx8,000x2m)		36,000.00	3cvs	ex-ante	100%	-	No	Oct-09
	4.2.1.10	4.2.1.10		Consultor Internacional en SAMI Simplificado		24,000.00	3cvs	ex-post	200%	-	No	Aug-09
	4.2.2			<b>Subcomponente B.2 Desarrollo Informático del SAMI Monto Total 1,512.150.00</b>								
	4.2.2.1	4.2.2.1		CN Especialista en Levantamiento de Unidades Ejecutoras Municipales	Por Definir	25,510.00	3cvs	ex-ante	100%	-	No	Jul-08
	4.2.2.2	4.2.2.2		CN Especialista en Levantamiento de Unidades Ejecutoras Municipales	Por Definir	25,510.00	3cvs	ex-ante	100%	-	No	Jul-08
	4.2.2.3	4.2.2.3		CN Especialista en Levantamiento de Unidades Ejecutoras Municipales	Por Definir	25,510.00	3cvs	ex-ante	100%	-	No	Jul-08
	4.2.2.4	4.2.2.4		CN Especialista en Levantamiento de Unidades Ejecutoras Municipales	Por Definir	25,510.00	3cvs	ex-ante	100%	-	No	Jul-08
	4.2.2.5	4.2.2.5		CN Especialista en Levantamiento de Unidades Ejecutoras Municipales	Por Definir	25,510.00	3cvs	ex-ante	100%	-	No	Jul-08

**Propuesta de Préstamo**  
**HONDURAS**  
**Programa para la Consolidación de la Gestión Fiscal Municipal**  
**(HO-L1015)**

**Cuadro Resumen del Plan de Adquisiciones**

No de Referencia General	No. Correlativo	No de Referencia POA	No de Referencia Componente	Descripción del Contrato y CE US\$ de la Adquisición		Costo Estimado	Método de Adquisición	Revisión (ex-ante ó ex-post)	Fuente de Financiamiento y Porcentaje		Precalificación	Fechas Estimadas
									BID %	ASDI %	si/No	Publicación anuncio específico de adquisiciones
	4.2.2.6	4.2.2.6		CI Informático Especialista en Coordinación Nacional para Desarrollo del SAMI	Por Definir	126,000.00	3cvs	ex-ante	100%	-	No	Oct-08
	4.2.2.7	4.2.2.7		CI Informático Especialista en Arquitectura de Software	Por Definir	108,000.00	3cvs	ex-ante	100%		No	Oct-08
	4.2.2.8	4.2.2.8		CI Especialista en Desarrollo de Software	Por Definir (Presupuesto)	90,000.00	3cvs	ex-ante	100%	-	No	Oct-08
	4.2.2.9	4.2.2.9		CI Especialista en Desarrollo de Software	Por Definir (Contabilidad)	90,000.00	3cvs	ex-ante	100%		No	Oct-08
	4.2.2.10	4.2.2.10		CI Especialista en Desarrollo de Software	Por Definir (Tesorería)	90,000.00	3cvs	ex-ante	100%		No	Oct-08
	4.2.2.11	4.2.2.11		CI Especialista en Desarrollo de Software	Por Definir (Ingresos Municipales)	75,000.00	3cvs	ex-ante	100%	-	No	Jan-09
	4.2.2.12	4.2.2.12		CI Especialista en Desarrollo de Software	Por Definir (Deuda Municipal)	40,000.00	3cvs	ex-ante	100%		No	Aug-09
	4.2.2.13	4.2.2.13		CI Especialista en Desarrollo de Software	Por Definir (Bienes Nacionales)	48,000.00	3cvs	ex-ante	100%	-	No	Apr-09
	4.2.2.14	4.2.2.14		CI Especialista en Desarrollo de Software	Por Definir (Recursos Humanos)	75,000.00	3cvs	ex-ante	100%		No	Jan-09
	4.2.2.15	4.2.2.15		CI Especialista en Desarrollo de Software	Por Definir (UEPEX)	45,000.00	3cvs	ex-ante	100%		No	Aug-09
	4.2.2.16	4.2.2.16		CI Especialista en Desarrollo de Software	Por Definir (SAMI Simplificado)	30,000.00	3cvs	ex-ante	100%	-	No	Oct-09
	4.2.2.17	4.2.2.17		CN Especialista en Desarrollo de Software para Coordinación Nacional	Por Definir	39,600.00	3cvs	ex-ante	100%		No	Oct-08
	4.2.2.18	4.2.2.18		CN Especialista en Desarrollo de Software	Por Definir (Presupuesto)	36,000.00	3cvs	ex-ante	100%	-	No	Oct-08
	4.2.2.19	4.2.2.19		CN Especialista en Desarrollo de Software	Por Definir (Presupuesto)	36,000.00	3cvs	ex-ante	100%		No	Oct-08
	4.2.2.20	4.2.2.20		CN Especialista en Desarrollo de Software	Por Definir (Contabilidad)	36,000.00	3cvs	ex-ante	100%		No	Oct-08
	4.2.2.21	4.2.2.21		CN Especialista en Desarrollo de Software	Por Definir (Contabilidad)	36,000.00	3cvs	ex-ante	100%	-	No	Oct-08
	4.2.2.22	4.2.2.22		CN Especialista en Desarrollo de Software	Por Definir (Tesorería)	36,000.00	3cvs	ex-ante	100%		No	Oct-08
	4.2.2.23	4.2.2.23		CN Especialista en Desarrollo de Software	Por Definir (Tesorería)	36,000.00	3cvs	ex-ante	100%	-	No	Oct-08
	4.2.2.24	4.2.2.24		CN Especialista en Desarrollo de Software	Por Definir (Ingresos Municipales)	30,000.00	3cvs	ex-ante	100%		No	Oct-08
	4.2.2.25	4.2.2.25		CN Especialista en Desarrollo de Software	Por Definir (Ingresos Municipales)	30,000.00	3cvs	ex-ante	100%		No	Oct-08
	4.2.2.26	4.2.2.26		CN Especialista en Desarrollo de Software	Por Definir (Deuda Municipal)	30,000.00	3cvs	ex-ante	100%	-	No	Oct-08

**Propuesta de Préstamo**  
**HONDURAS**  
**Programa para la Consolidación de la Gestión Fiscal Municipal**  
**(HO-L1015)**

**Cuadro Resumen del Plan de Adquisiciones**

No de Referencia General	No. Correlativo	No de Referencia POA	No de Referencia Componente	Descripción del Contrato y CE US\$ de la Adquisición		Costo Estimado	Método de Adquisición	Revisión (ex-ante ó ex-post)	Fuente de Financiamiento y Porcentaje		Precalificación	Fechas Estimadas
									BID %	ASDI %	si/No	
	4.2.2.27	4.2.2.27		CN Especialista en Desarrollo de Software	Por Definir (Deuda Municipal)	30,000.00	3cvs	ex-ante	100%		No	Oct-08
	4.2.2.28	4.2.2.28		CN Especialista en Desarrollo de Software	Por Definir (Bienes Nacionales)	30,000.00	3cvs	ex-ante	100%	-	No	Oct-08
	4.2.2.29	4.2.2.29		CN Especialista en Desarrollo de Software	Por Definir (Bienes Nacionales)	30,000.00	3cvs	ex-ante	100%		No	Oct-08
	4.2.2.30	4.2.2.30		CN Especialista en Desarrollo de Software	Por Definir (Recursos Humanos)	36,000.00	3cvs	ex-ante	100%		No	Oct-08
	4.2.2.31	4.2.2.31		CN Especialista en Desarrollo de Software	Por Definir (UEPEX)	30,000.00	3cvs	ex-ante	100%		No	Oct-08
	4.2.2.32	4.2.2.32		CN Informático Experto en Base de Datos	Por Definir	36,000.00	3cvs	ex-ante	100%		No	Oct-08
	4.2.2.33	4.2.2.33		CN Informático Experto en Base de Datos	Por Definir	0.00	3cvs	ex-post	100%		No	Oct-08
	4.2.3			<b>Subcomponente B.3 Implementación de Sistema Municipal (SAMI) Monto Total 790,200.00</b>								
	4.2.3.1	4.2.3.1		CN Especialista en Infraestructura Tecnológica y de Comunicaciones	Por Definir	41,400.00	3cvs	ex-ante	100%		No	Aug-08
	4.2.3.2	4.2.3.2		CN Especialista en Comunicación de Datos	Por Definir	36,000.00	3cvs	ex-ante	100%		No	Oct-08
	4.2.3.3	4.2.3.3		CN Experto Técnico en Comunicación de Datos	Por Definir	162,000.00	3cvs	ex-ante	100%		No	Oct-08
	4.2.3.4	4.2.3.4		CN Especialista en Seguridad de la Información	Por Definir	36,000.00	3cvs	ex-ante	100%		No	Oct-08
	4.2.3.5	4.2.3.5		CN Experto Técnico en Seguridad de la Información	Por Definir	27,000.00	3cvs	ex-ante	100%		No	Oct-08
	4.2.3.6	4.2.3.6		CN Especialista en Soporte Técnico	Por Definir	27,000.00	3cvs	ex-ante	100%		No	Oct-08
	4.2.3.7	4.2.3.7		CN Experto Técnico en Soporte Técnico	Por Definir	151,200.00	3cvs	ex-ante	100%		No	Oct-08
	4.2.3.8	4.2.3.8		CN Conceptual para Coordinación Nacional	Por Definir	39,600.00	3cvs	ex-ante	100%		No	Oct-08
	4.2.3.9	4.2.3.9		CN conceptual para Implementación de SAMI	Por Definir	270,000.00	3cvs	ex-ante	100%		No	Oct-08

**LPI:** Licitación Pública Internacional; **LIL:** Licitación Internacional Limitada; **LPN:** Licitación Pública Nacional; **CP:** Comparación de Precios; **CD:** Contratación Directa; **AD:** Administración Directa; **CAE:** Contrataciones a través de Agencias Especializadas; **AC:** Agencias de Contrataciones; **AI:** Agencias de Inspección; **CPIF:** Contrataciones en Préstamos a Intermediarios Financieros; **CPO/COT/CPOT:** Construcción-propiedad-operación/ Construcción-operación-transferencia/ Construcción-propiedad-operación-transferencia (del inglés BOO/BOT/BOOT); **CBD:** Contratación Basada en Desempeño; **CPGB:** Contrataciones con Prestamos Garantizados por el Banco; **PSC:** Participación de la Comunidad en las Contrataciones; **SBCC:** Selección Basada en la Calidad y el Costo; **SBC:** Selección Basada en la Calidad; **SBPF:** Selección Basada en Presupuesto Fijo; **SBMC:** Selección Basada en el Menor Costo; **SCC:** Selección Basada en las Calificaciones de los Consultores; **SD:** Selección Directa. **CE:** Costo Estimado



## Propuesta de Préstamo

### HONDURAS

#### Programa para la Consolidación de la Gestión Fiscal Municipal (HO-L1015)

#### Cuadro Resumen del Plan de Adquisiciones

Descripción del Contrato y CE US\$ de la Adquisición	Costo Estimado	Método de Adquisición	Revisión (ex-ante ó ex-post)	Fuente de Financiamiento y Porcentaje		Precalificación n si/No	Terminación Contrato
				BID %	ASDI %		
<b>Componente DEI</b>							
<b>Obras</b>							
<b>Monto Total \$5,692,600.00</b>							
Obras de Remodelación Edificio Palmira(incluyendo modulares)	860,000	LPN	ex post	100%		No	2009
Obras de Remodelación Edificio Regional San Pedro Sula (incluyendo modulares)	1,360,000	LPN	ex ante	100%		No	2009
Obras de Remodelación Edificio Tributario Juticalpa (incluyendo modulares)	374,000	LPN	ex post	100%		No	2009
Obras de Remodelación Edificio Tributario Santa Rosa de Copan (incluyendo modulares)	374,000	LPN	ex post	100%		No	2009
Obras de Remodelación Aduana La Fraternidad (incluyendo modulares)	274,000	LPN	ex post	100%		No	2009
Obras de Remodelación Aduana Guasaule (incluyendo modulares)	324,000	LPN	ex post	100%		No	2009
Obras de Remodelación Aduana El Florido (incluyendo modulares)	274,000	LPN	ex post	100%		No	2009
Adquisición de Modulares para oficinas que no serán remodeladas	1,057,600	LPN	ex ante	100%		No	2009
Edificio La Ceiba, dotación completa (60 personas)	72,000	CP	ex post	100%		No	2009
Centro de Tecnologia	623,000	LPN	ex post	100%		No	2011
Centro de capacitación Región Nor-Occidental, dotación completa	100,000	CP	ex post	100%		No	2009
<b>Bienes</b>							
<b>Monto Total \$2,699,000.00</b>							
<b>Componente A: Hardware Extensión ETAX. Monto Total \$33,000.00</b>							
Servidor de Base de Datos - extensión ETAX	24,000	LPN	ex post	100%		No	2010
Almacenamiento (SAN) - extensión ETAX	60,000	LPN	ex post	100%		No	2010
Servidor de aplicaciones web - extensión ETAX	36,000	LPN	ex post	100%		No	2010
Servidor de contingencia	24,000	LPN	ex post	100%		No	2010
Balanceador de carga	10,000	LP	ex post	100%		No	2010
Equipos terminales de comunicación	60,000	LPN	ex post	100%		No	2010
Estaciones de trabajo	75,000	LPN	ex post	100%		No	2010
Equipo de respaldo eléctrico - UPS	100,000	LPN	ex post	100%		No	2010
Robot de respaldo	5,000	CP	ex post	100%		No	2010
<b>Componente B: Hardware Sistema de Vehículos \$394,000.00</b>							
Servidor de base de datos - sistema de vehículos	24,000.00	LPN	ex post	100%		No	2011
Servidor de aplicaciones web - sistema de vehículos	9,000.00	CP	ex post	100%		No	2011

**Propuesta de Préstamo**  
**HONDURAS**  
**Programa para la Consolidación de la Gestión Fiscal Municipal**  
**(HO-L1015)**

**Cuadro Resumen del Plan de Adquisiciones**

Descripción del Contrato y CE US\$ de la Adquisición	Costo Estimado	Método de Adquisición	Revisión (ex-ante ó ex-post)	Fuente de Financiamiento y Porcentaje		Precalificación	Terminación Contrato
				BID %	ASDI %	n si/No	
Componente C: Hardware Aduana sin papel \$131,200.00							
Ampliación SAN Aduanas - discos	24,000	LPN	ex post	100%		No	2010
Rack (chasis) para amplicación SAN Aduanas	4,000	CP	ex post	100%		No	2010
Scanners de alto volumen para aduanas	30,000	LPN	ex post	100%		No	2010
Almacenamiento (SAN) - digitalización de documentos - Aduana sin papel	50,000	LPN	ex post	100%		No	2010
Servidor para administración de imágenes	23,200	LPN	ex post	100%		No	2010
Componente D: Hardware Fortalecimiento Logístico \$1,100,000.00							
Medios de inspección No invasivos. Equipos no invasivos, con detectores de radiación ...	300,000	LPI	ex ante	100%		No	2010
Equipamiento videocomunicaciones en regionales y aduanas	50,000	LPN	ex post	100%		No	2010
Sistema de vigilancia electrónica con grabación – Servidores. Para cinco aduanas de frontera. Aeropuertos San Pedro sula y Tocontín. Terminales de carga San Pedro Sula	250,000	LPI	ex ante	100%		No	2012
Modernización flota de vehículos (10) y equipo de seguimiento –patrullas móviles con cámaras de grabación (se asignarán por zonas)	200,000	LPI	ex ante	100%		No	2012
Programas de difusion Masiva de la utilización de Servicios Electronicos	100,000	LPN	ex post	100%		No	2010
Sistema manejo precintos electrónicos para contenedores. Licencias sistema seguimiento a dispositivos. Capacitación sobre el sistema informático y mantenimiento de los dispositivos	200,000	LPI	ex ante	100%		No	2010
Componente E: Sistemas especializados \$200,000.00							
Nuevo sistema de Cuadro de Mando Integral Y ESTADÍSTICAS	100,000	LPN	ex post	100%		No	2010
Sistema de Cartografía	100,000	LPN	ex post	100%		No	2011
Componente F: Extensión E-TAX y Aduana sin Papel \$840,800.00							
Certificados electrónicos	20,000	LPN	ex post	100%		No	2010
Licenciamiento base de datos	640,000	LPI	ex ante	100%		No	2010
Licenciamiento herramientas de desarrollo	10,800	CP	ex post	100%		No	2010
Licenciamiento Business Intelligence Server	20,000	LPN	ex post	100%		No	2010
Licenciamiento Business Intelligence Usuario	15,000	LPN	ex post	100%		No	2010
Licenciamiento ofimatica	135,000	LPN	ex post	100%		No	2010
Servicios Diferentes a Consultoría							
Monto Total \$432,000.00							
Capacitacion Difusion Interna Externa	\$30,000.00	LPN	ex post			No	2009
Capacitacion de Funcionarios para el desempeño en el cargo	\$100,000.00	LPN	ex post			No	2009

## Propuesta de Préstamo

### HONDURAS

#### Programa para la Consolidación de la Gestión Fiscal Municipal (HO-L1015)

#### Cuadro Resumen del Plan de Adquisiciones

Descripción del Contrato y CE US\$ de la Adquisición	Costo Estimado	Método de Adquisición	Revisión (ex-ante ó ex-post)	Fuente de Financiamiento y Porcentaje		Precalificación n	Terminación Contrato
				BID %	ASDI %	si/No	
Servicios de asistencia técnica (SIF America, CIAT, etc.)	\$150,000.00	LPN	ex post			No	2009
Adquisición Mejores Practicas Seminarios Internacionales	\$152,000.00	LPN	ex post			No	2009
<b>Consultoría</b>							
<b>Monto Total \$2,817,000.00</b>							
<b>Componente A: Consultoria extensión ETAX y centralización de servicios \$1,551,500.00</b>							
<b>Subcomponente A.1: Edificios normativos y gerencias regionales remodelados y dotados de equipamiento adecuado</b>							
Consultor Nacional para la definición de flujos y procesos de atención, racionalización interna de los edificios	\$15,000.00	SCI	ex post			No	2009
Consultor Nacional Infraestructura Fisica	\$90,000.00	SCI	ex ante			No	2009
<b>Subcomponente A.2: Servicios electronicos para atención al contribuyente y realización de trámites</b>							
Consultor Internacional Tramitación electrónica de solicitudes, certificaciones, solvencias y demás trámites administrativos via internet	\$16,000.00	SCI	ex post			No	2009/2010
Consultor Nacional Apoyo a la Tramitación electrónica de solicitudes, certificaciones, solvencias y demás trámites administrativos via internet	\$10,000.00	SCI	ex post			No	2009/2010
Consultor Internacional Informático Tramitación electrónica de solicitudes, certificaciones, solvencias y demás trámites administrativos via internet	\$32,000.00	SCI	ex ante			No	2009/2010
Consultor Informático Nacional apoyo a la tramitación electrónica de solicitudes, certificaciones, solvencias y demás trámites administrativos	\$30,000.00	SCI	ex ante			No	2009/2010
Consultor Internacional para la Implementación de sistema de información, orientación y resolución de consultas tributarias y aduaneras	\$8,000.00	SCI	ex post			No	2009/2010
Consultor Nacional Apoyo a la Implementación de sistema de información, orientación y resolución de consultas tributarias y aduaneras	\$10,000.00	SCI	ex post			No	2009/2010
Consultor Internacional Informático para la Implementación de sistema de información orientación y resolución de consultas tributarias y aduaneras	\$24,000.00	SCI	ex post			No	2009/2010
Consultor Nacional Informático Apoyo a la Implementación de sistema de información, orientación y resolución de consultas tributarias y aduaneras	\$15,000.00	SCI	ex post			No	2009/2010
Consulto Internacional para la Implementación de sistema de comunicaciones y alerta temprana	\$8,000.00	SCI	ex post			No	2009/2010
Consultor Nacional Apoyo a la Implementación del sistema de comunicaciones y alerta temprana	\$5,000.00	SCI	ex post			No	2009/2010
Consultor Internacional Informático para Implementación de Sistema de comunicaciones y alerta temprana	\$8,000.00	SCI	ex post			No	2009/2010

**Propuesta de Préstamo**  
**HONDURAS**  
**Programa para la Consolidación de la Gestión Fiscal Municipal**  
**(HO-L1015)**

**Cuadro Resumen del Plan de Adquisiciones**

Descripción del Contrato y CE US\$ de la Adquisición	Costo Estimado	Método de Adquisición	Revisión (ex-ante ó ex-post)	Fuente de Financiamiento y Porcentaje		Precalificación	Terminación Contrato
				BID %	ASDI %	si/No	
Consultor Nacional Informático Apoyo para Implementación de sistema de comunicaciones y alerta temprana	\$5,000.00	SCI	ex post			No	2009/2010
<b>Subcomponente A.3: Realización de eventos de capacitación y actividades de implantación del Programa Nacional de Educación Fiscal en operación</b>							
Consultor Nacional para elaboración de Curricula de conciencia tributaria para la educación media	\$30,000.00	SCI	ex ante			No	2009/2010
Consultor Nacional para elaboración de Curricula de conciencia tributaria para la educación superior	\$30,000.00	SCI	ex ante			No	2009/2010
Consultor Nacional Apoyo para la elaboración del material didáctico	\$30,000.00	SCI	ex ante			No	2009/2010
<b>Subcomponente A.4: mejoras en los sistemas de gestión, indicadores y estadísticas para información a los operadores y otras instituciones</b>							
Consultor Internacional para la Definición de Flujos de Trabajo, indicadores de Gestión para Administración por resultados.	\$24,000.00	SCI	ex post			No	2009/2010
Consultor Nacional Apoyo a la Definición de Flujos de Trabajo, indicadores de Gestión para Administración por resultados.	\$7,500.00	SCI	ex post			No	2009/2010
Consultor Informático Internacional Flujos de Trabajo, indicadores de Gestión para Administración por resultados.	\$8,000.00	SCI	ex post			No	2009/2010
Consultor Informático Nacional Flujos de Trabajo, indicadores de Gestión para Administración por resultados.	\$20,000.00	SCI	ex post			No	2009/2010
Consultor Internacional Implantación manual de auditoria de los procedimientos, organización auditoria interna	\$32,000.00	SCI	ex ante			No	2009/2010
Implantación manual de auditoria de los procedimientos, organización auditoria interna	\$15,000.00	SCI	ex post			No	2009/2010
Implantación manual de auditoria de los procedimientos, organización auditoria interna	\$8,000.00	SCI	ex post			No	2009/2010
Implantación manual de auditoria de los procedimientos, organización auditoria interna	\$2,500.00	SCI	ex post			No	2009/2010
<b>Subcomponente A.5: Implantación de servicios aduaneros a través de Internet</b>							
Consultor Internacional Implantación y Consolidación de teledespacho web (procedimientos, capacitación, divulgación y extensión)	\$8,000.00	SCI	ex post			No	2009/2010
Consultor Nacional Apoyo Implantación y Consolidación de teledespacho web (procedimientos, capacitación, divulgación y extensión)	\$5,000.00	SCI	ex post			No	2009/2010
Consultor Internacional Informático Implantación y Consolidación de teledespacho web (procedimientos, capacitación, divulgación y extensión)	\$16,000.00	SCI	ex post			No	2009/2010

## Propuesta de Préstamo

### HONDURAS

#### Programa para la Consolidación de la Gestión Fiscal Municipal (HO-L1015)

#### Cuadro Resumen del Plan de Adquisiciones

Descripción del Contrato y CE US\$ de la Adquisición	Costo Estimado	Método de Adquisición	Revisión (ex-ante ó ex-post)	Fuente de Financiamiento y Porcentaje		Precalificación si/No	Terminación Contrato
				BID %	ASDI %		
Consultor Nacional Informático Implantación y Consolidación de teledespacho web (procedimientos, capacitación, divulgación y extensión)	\$15,000.00	SCI	ex post			No	2009/2010
Cosulto Nacional Avisos electrónicos (envío de mensajes electrónicos a operadores de comercio exterior)	\$5,000.00	SCI	ex post			No	2009/2010
Cosulto Internacional Informático Avisos electrónicos (envío de mensajes electrónicos a operadores de comercio exterior)	\$16,000.00	SCI	ex post			No	2009/2010
Cosulto Nacional Informático Avisos electrónicos (envío de mensajes electrónicos a operadores de comercio exterior)	\$15,000.00	SCI	ex post			No	2009/2010
Consultor Nacional Transmisión electrónica de información para regimenes especiales de aduana	\$2,500.00	SCI	ex post			No	2009/2010
Consultor Internacional Informático Transmisión electrónica de información para regimenes especiales de aduana	\$32,000.00	SCI	ex ante			No	2009/2010
Consultor Nacional Informático Transmisión electrónica de información para regimenes especiales de aduana	\$20,000.00	SCI	ex post			No	2009/2010
Consultor Informático Internacional Rectificación electrónica (envío electrónico para la rectificación de DUAs)	\$16,000.00	SCI	ex post			No	2009/2010
Consultor Informático Nacional Rectificación electrónica (envío electrónico para la rectificación de DUAs)	\$10,000.00	SCI	ex post			No	2009/2010
Consultor Nacional Confirmación electrónica (publicación en internet de los resultados de las diligencias de despacho)	\$2,500.00	SCI	ex post			No	2009/2010
Consultor Internacional Informático Confirmación electrónica (publicación en internet de los resultados de las diligencias de despacho)	\$16,000.00	SCI	ex post			No	2009/2010
Consultor Informático Nacional Confirmación electrónica (publicación en internet de los resultados de las diligencias de despacho)	\$10,000.00	SCI	ex post			No	2009/2010
<b>Subcomponente A.6: Ampliación y Consolidación de los servicios del sistema aduanero automatizado</b>							
Consultor Nacional Diligencia web (acceso remoto de los aforadores desde almacenes)	\$2,500.00	SCI	ex post			No	2009/2010
Consultor Internacional Informático Diligencia web (acceso remoto de los aforadores desde almacenes)	\$8,000.00	SCI	ex post			No	2009/2010
Consultor Nacional Informático Diligencia web (acceso remoto de los aforadores desde almacenes)	\$7,500.00	SCI	ex post			No	2009/2010
Consultor Naiconal Levante electrónico (autorización electrónica a los terminales de almacenes)	\$2,500.00	SCI	ex post			No	2009/2010

**Propuesta de Préstamo**  
**HONDURAS**  
**Programa para la Consolidación de la Gestión Fiscal Municipal**  
**(HO-L1015)**

**Cuadro Resumen del Plan de Adquisiciones**

Descripción del Contrato y CE US\$ de la Adquisición	Costo Estimado	Método de Adquisición	Revisión (ex-ante ó ex-post)	Fuente de Financiamiento y Porcentaje		Precalificación	Terminación Contrato
				BID %	ASDI %	si/No	
Consultor Internacional Informático Levante electrónico (autorización electrónica a los terminales de almacenes)	\$8,000.00	SCI	ex post			No	2009/2010
Consultor Nacional Informático Levante electrónico (autorización electrónica a los terminales de almacenes)	\$7,500.00	SCI	ex post			No	2009/2010
Consultor Internacional Integración con entidades del Estado (autorizaciones y certificación)	\$8,000.00	SCI	ex post			No	2009/2010
Consultor Nacional Apoyo a la Integración con entidades del Estado (autorizaciones y certificación)	\$2,500.00	SCI	ex post			No	2009/2010
Consultor Internacional Informático Integración con entidades del Estado (autorizaciones y certificación)	\$32,000.00	SCI	ex ante			No	2009/2010
Consultor Nacional Informático Integración con entidades del Estado (autorizaciones y certificación)	\$15,000.00	SCI	ex post			No	2009/2010
Consultor Internacional Desarrollo normativo y procedimental, relacionado con las normas propiedad intelectual y firma electrónica	\$16,000.00	SCI	ex post			No	2009/2010
Consultor Nacional Apoyo Desarrollo normativo y procedimental, relacionado con las normas propiedad intelectual y firma electrónica	\$10,000.00	SCI	ex post			No	2009/2010
Consultor Internacional Informático Desarrollo normativo y procedimental, relacionado con las normas propiedad intelectual y firma electrónica	\$8,000.00	SCI	ex post			No	2009/2010
Consultor Nacional Desarrollo normativo y procedimental, relacionado con las normas propiedad intelectual y firma electrónica	\$2,500.00	SCI	ex post			No	2009/2010
<b>Subcomponente A.7: Establecimiento de un programa de fiscalización expost basado en el análisis del riesgo</b>							
Consultor Internacional para la Definición de los indicadores e hipótesis de riesgo	\$8,000.00	SCI	ex post			No	2011
Consultor Informático Nacional para la Definición de los indicadores e hipótesis de riesgo	\$2,500.00	SCI	ex post			No	2011
Consultor Internaciona para la Construcción del sistema de manejo del riesgo en base a la información propia de la Administración, información de terceros y de comportamiento del contribuyente	\$16,000.00	SCI	ex post			No	2011
Consultor Nacional Apoyo a la Construcción del sistema de manejo del riesgo en base a la información propia de la Administración, información de terceros y de comportamiento del contribuyente	\$2,500.00	SCI	ex post			No	2011
Consultor Internacional Informático Construcción del sistema de manejo del riesgo en base a la información propia de la Administración, información de terceros y de comportamiento del contribuyente	\$32,000.00	SCI	ex ante			No	2011

**Propuesta de Préstamo**  
**HONDURAS**  
**Programa para la Consolidación de la Gestión Fiscal Municipal**  
**(HO-L1015)**

**Cuadro Resumen del Plan de Adquisiciones**

Descripción del Contrato y CE US\$ de la Adquisición	Costo Estimado	Método de Adquisición	Revisión (ex-ante ó ex-post)	Fuente de Financiamiento y Porcentaje		Precalificación	Terminación Contrato
				BID %	ASDI %	si/No	
Consultor Nacional Informático Construcción del sistema de manejo del riesgo en base a la información propia de la Administración, información de terceros y de comportamiento del contribuyente	\$30,000.00	SCI	ex ante			No	2011
Consultor Nacional Homologación e implantación del sistema de riesgo	\$2,500.00	SCI	ex post			No	2011
Consultor Internacional Informático Homologación e implantación del sistema de riesgo	\$8,000.00	SCI	ex post			No	2011
Consultor Nacional Informático Homologación e implantación del sistema de riesgo	\$5,000.00	SCI	ex post			No	2011
Consultor Internacional para la Elaboración del manual de procedimientos de control expost en aduanas	\$16,000.00	SCI	ex post			No	2011
Consultor Nacional Apoyo a la Elaboración del manual de procedimientos de control expost en aduanas	\$5,000.00	SCI	ex post			No	2011
<b>Subcomponente A.8: Implantación de los estándares del Operador Económico Autorizado (OEA) en el marco de la cadena logística que participa en la operativa aduanera</b>							
Consultor Nacional Diagnóstico procedimental y normativo para la implantación de la OEA	\$5,000.00	SCI	ex post			No	2011/2012
Consultor Internacional para la elaboración del Plan de acción para la implantación de la OEA	\$8,000.00	SCI	ex post			No	2011/2012
Consultor Nacional Apoyo a la elaboración del Plan de acción para la implantación de la OEA	\$5,000.00	SCI	ex post			No	2011/2012
Consultor Internacional para el Desarrollo de los estándares OEA	\$8,000.00	SCI	ex post			No	2011/2012
Consultor Nacional Apoyo al Desarrollo de los estándares OEA	\$5,000.00	SCI	ex post			No	2011/2012
<b>Subcomponente A.9: Servicios electrónicos para la interacción con la Administración Tributaria</b>							
Consultor Internacional Extensión DEI en Línea(Mayor cobertura servicios implantados 1546 y desarrollo otros servicios)	\$24,000.00	SCI	ex post			No	2009
Consultor Nacional Apoyo Extensión DEI en Línea(Mayor cobertura servicios implantados 1546 y desarrollo otros servicios)	\$7,500.00	SCI	ex post			No	2009
Consultor Internacional Informático Extensión DEI en Línea(Mayor cobertura servicios implantados 1546 y desarrollo otros servicios)	\$24,000.00	SCI	ex post			No	2009
Consultor Nacional Informático Extensión DEI en Línea(Mayor cobertura servicios implantados 1546 y desarrollo otros servicios)	\$15,000.00	SCI	ex post			No	2009
Consultor Internacional Implementación de nuevo sistema de gestión de tasa anual de matrícula de vehículos	\$24,000.00	SCI	ex post			No	2009/2010

**Propuesta de Préstamo**  
**HONDURAS**  
**Programa para la Consolidación de la Gestión Fiscal Municipal**  
**(HO-L1015)**

**Cuadro Resumen del Plan de Adquisiciones**

Descripción del Contrato y CE US\$ de la Adquisición	Costo Estimado	Método de Adquisición	Revisión (ex-ante ó ex-post)	Fuente de Financiamiento y Porcentaje		Precalificación n	Terminación Contrato
				BID %	ASDI %	si/No	
Consultor Nacional Apoyo a la Implementación de nuevo sistema de gestión de tasa anual de matrícula de vehículos	\$15,000.00	SCI	ex post			No	2009/2010
Consultor Internacional Informático Implementación de nuevo sistema de gestión de tasa anual de matrícula de vehículos	\$48,000.00	SCI	ex ante			No	2009/2010
Consultor Nacional Informático Implementación de nuevo sistema de gestión de tasa anual de matrícula de vehículos	\$60,000.00	SCI	ex ante			No	2009/2010
Consultor Internacional Incorporación de nuevas declaraciones tributarias interactivas	\$24,000.00	SCI	ex post			No	2009
Consultor Nacional Apoyo Incorporación de nuevas declaraciones tributarias interactivas	\$7,500.00	SCI	ex post			No	2009
Consultor Internacional Informático Incorporación de nuevas declaraciones tributarias interactivas	\$24,000.00	SCI	ex post			No	2009
Consultor Nacional Informático Incorporación de nuevas declaraciones tributarias interactivas	\$15,000.00	SCI	ex post			No	2009
<b>Subcomponente A.10: implantación del régimen simplificado</b>							
Consultor Internacional Elaboración de la normativa para el régimen simplificado (Ley y reglamentos)	\$8,000.00	SCI	ex post			No	2010/2011/2012
Consultor Nacional Apoyo a la Elaboración de la normativa para el régimen simplificado (Ley y reglamentos)	\$2,500.00	SCI	ex post			No	2010/2011/2012
Consultor Internacional Elaboración del manual de procedimientos	\$8,000.00	SCI	ex post			No	2010/2011/2012
Consultor Nacional Apoyo a la Elaboración del manual de procedimientos	\$7,500.00	SCI	ex post			No	2010/2011/2012
Consultor Internacional para la Definición funcional del sistema para la gestión del régimen simplificado	\$8,000.00	SCI	ex post			No	2010/2011/2012
Consultor Nacional Apoyo a la Definición funcional del sistema para la gestión del régimen simplificado	\$5,000.00	SCI	ex post			No	2010/2011/2012
Consultor Internacional Informático sistema para la gestión del régimen simplificado	\$16,000.00	SCI	ex post			No	2010/2011/2012
Consultor Nacional Informático sistema para la gestión del régimen simplificado	\$5,000.00	SCI	ex post			No	2010/2011/2012
Consultor Nacional Funcional para la Construcción del sistema informático para la gestión del régimen simplificado	\$2,500.00	SCI	ex post			No	2010/2011/2012
Consultor Internacional Informático para la Construcción del sistema informático para la gestión del régimen simplificado	\$24,000.00	SCI	ex post			No	2010/2011/2012



## Propuesta de Préstamo

### HONDURAS

#### Programa para la Consolidación de la Gestión Fiscal Municipal (HO-L1015)

#### Cuadro Resumen del Plan de Adquisiciones

Descripción del Contrato y CE US\$ de la Adquisición	Costo Estimado	Método de Adquisición	Revisión (ex-ante ó ex-post)	Fuente de Financiamiento y Porcentaje		Precalificación si/No	Terminación Contrato
				BID %	ASDI %		
Consultor Nacional Informático para la Construcción del sistema informático para la gestión del régimen simplificado	\$17,500.00	SCI	ex post			No	2010/2011/2012
Consultor Nacional Homologación e implantación del sistema para la gestión del régimen simplificado	\$7,500.00	SCI	ex post			No	2010/2011/2012
Consultor Internacional Informático Homologación e implantación del sistema para la gestión del régimen simplificado	\$8,000.00	SCI	ex post			No	2010/2011/2012
Consultor Nacional Informático Homologación e implantación del sistema para la gestión del régimen simplificado	\$7,500.00	SCI	ex post			No	2010/2011/2012
<b>Subcomponente A.11: Implantación de la auditoría en función de criterios de selección e indicadores de evasión.</b>							
Consultor Internacional Capacitación especializada para auditores por rubro o sector económico o segmento de contribuyentes	\$48,000.00	SCI	ex ante			No	2010
Consultor Internacional Capacitación especializada para auditorías en empresas con contabilidad automatizada	\$16,000.00	SCI	ex post			No	2010
Consultor Internacional para Elaborar manuales de auditoria por sector o rubro económico	\$24,000.00	SCI	ex post			No	2010/2011/2012
Consultor Nacional Apoyo para Elaborar manuales de auditoria por sector o rubro económico	\$15,000.00	SCI	ex post			No	2010/2011/2012
Consultor Internacional para aplicación de metodologías y técnicas de auditoria	\$24,000.00	SCI	ex post			No	2010/2011/2012
Consultor Nacional Apoyo para aplicación de metodologías y técnicas de auditoria	\$15,000.00	SCI	ex post			No	2010/2011/2012
Consultor Internacional Informática para aplicación de metodologías y técnicas de auditoria	\$24,000.00	SCI	ex post			No	2010/2011/2012
Consultor Nacional Informático para aplicación de metodologías y técnicas de auditoria	\$10,000.00	SCI	ex post			No	2010/2011/2012
<b>Componente B: Consultorias para la Implementación de Sistemas para la Reducción de la Defraudación Fiscal \$1,265,500.00</b>							
<b>Subcomponente B.1: Sistema de habilitación de facturas y documentos fiscales</b>							
Consultor Internacional Funcional para el Diseño detallado del Sistema de habilitación de facturas y documentos fiscales	\$24,000.00	SCI	ex post			No	2009
Consultor Nacional Funcional Apoyo para el Diseño detallado del Sistema de habilitación de facturas y documentos fiscales	\$7,500.00	SCI	ex post			No	2009
Consultor Internacional Informático para el Diseño detallado del Sistema de habilitación de facturas y documentos fiscales	\$24,000.00	SCI	ex post			No	2009

## Propuesta de Préstamo

### HONDURAS

#### Programa para la Consolidación de la Gestión Fiscal Municipal (HO-L1015)

#### Cuadro Resumen del Plan de Adquisiciones

Descripción del Contrato y CE US\$ de la Adquisición	Costo Estimado	Método de Adquisición	Revisión (ex-ante ó ex-post)	Fuente de Financiamiento y Porcentaje		Precalificación n	Terminación Contrato
				BID %	ASDI %	si/No	
Consultor Nacional Inforático para el Diseño detallado del Sistema de habilitación de facturas y documentos fiscales	\$5,000.00	SCI	ex post			No	2009
Consultor Internacional Funcional Construcción del Sistema de habilitación de facturas y documentos fiscales	\$8,000.00	SCI	ex post			No	2009
Consultor Nacional Apoyo a la Construcción del Sistema de habilitación de facturas y documentos fiscales	\$10,000.00	SCI	ex post			No	2009
Consultor Internacional Informático Construcción del Sistema de habilitación de facturas y documentos fiscales	\$32,000.00	SCI	ex ante			No	2009
Consultor Nacional Informático Construcción del Sistema de habilitación de facturas y documentos fiscales	\$45,000.00	SCI	ex ante			No	2009
Consultor Internacional Funcional Implantación del Sistema de habilitación de facturas y documentos fiscales	\$16,000.00	SCI	ex post			No	2009
Consultor Nacional Apoyo a la Implantación del Sistema de habilitación de facturas y documentos fiscales	\$10,000.00	SCI	ex post			No	2009
Consultor Internacional Informático Implantación del Sistema de habilitación de facturas y documentos fiscales	\$16,000.00	SCI	ex post			No	2009
Consultor Nacional Informático Implantación del Sistema de habilitación de facturas y documentos fiscales	\$10,000.00	SCI	ex post			No	2009
<b>Subcomponente B.2: Sistema de facturación electrónica</b>							
Consultor Iternacional Funcional Diseño detallado de Sistema de facturación electrónica	\$8,000.00	SCI	ex post			No	2009
Consultor Nacional Funcional Diseño detallado de Sistema de facturación electrónica	\$5,000.00	SCI	ex post			No	2009
Consultor Internacional Informático Diseño detallado de Sistema de facturación electrónica	\$16,000.00	SCI	ex post			No	2009
Consultor Nacional Informático Diseño detallado de Sistema de facturación electrónica	\$7,500.00	SCI	ex post			No	2009
Consultor Internacional Funcional Construcción del Sistema de facturación electrónica	\$16,000.00	SCI	ex post			No	2009
Consultor Nacional Apoyo Construcción del Sistema de facturación electrónica	\$15,000.00	SCI	ex post			No	2009
Consultor Internacional Informático Construcción del Sistema de facturación electrónica	\$24,000.00	SCI	ex post			No	2009

**Propuesta de Préstamo**  
**HONDURAS**  
**Programa para la Consolidación de la Gestión Fiscal Municipal**  
**(HO-L1015)**

**Cuadro Resumen del Plan de Adquisiciones**

Descripción del Contrato y CE US\$ de la Adquisición	Costo Estimado	Método de Adquisición	Revisión (ex-ante ó ex-post)	Fuente de Financiamiento y Porcentaje		Precalificación	Terminación Contrato
				BID %	ASDI %	si/No	
Consultor Nacional Informático Construcción del Sistema de facturación electrónica	\$30,000.00	SCI	ex ante			No	2009
Consultor Internacional Funcional Implantación del Sistema de facturación electrónica	\$16,000.00	SCI	ex post			No	2009
Consultor Nacional Funcional Implantación del Sistema de facturación electrónica	\$12,500.00	SCI	ex post			No	2009
Consultor Internacional Informático Implantación del Sistema de facturación electrónica	\$16,000.00	SCI	ex post			No	2009
Consultor Nacional Informático Implantación del Sistema de facturación electrónica	\$5,000.00	SCI	ex post			No	2009
<b>Subcomponente B.3: Nuevos registros para importadores, exportadores, exentos, exonerados, profesionales tributarios, retenedores, perceptores</b>							
Consultor Internaccional Funcional Diseño detallado nuevos registros para importadores, exportadores, exentos, exonerados, profesionales tributarios, retenedores, perceptores	\$8,000.00	SCI	ex post			No	
Consultor Nacional Funcional Apoyo al Diseño detallado nuevos registros para importadores, exportadores, exentos, exonerados, profesionales tributarios, retenedores, perceptores	\$5,000.00	SCI	ex post			No	
Consultor Internacional Informático para el Diseño detallado nuevos registros para importadores, exportadores, exentos, exonerados, profesionales tributarios, retenedores, perceptores	\$8,000.00	SCI	ex post			No	
Consultor Nacional Informático Diseño detallado nuevos registros para importadores, exportadores, exentos, exonerados, profesionales tributarios, retenedores, perceptores	\$2,500.00	SCI	ex post			No	
Consultor Internacional Funcional para la Construcción del Sistema nuevos registros para importadores, exportadores, exentos, exonerados, profesionales tributarios, retenedores, perceptores	\$8,000.00	SCI	ex post			No	
Consultor Nacional Funcional Apoyo a la Construcción del Sistema nuevos registros para importadores, exportadores, exentos, exonerados, profesionales tributarios, retenedores, perceptores	\$5,000.00	SCI	ex post			No	
Consultor Internacional Informático para la Construcción del Sistema nuevos registros para importadores, exportadores, exentos, exonerados, profesionales tributarios, retenedores, perceptores	\$8,000.00	SCI	ex post			No	

**Propuesta de Préstamo**  
**HONDURAS**  
**Programa para la Consolidación de la Gestión Fiscal Municipal**  
**(HO-L1015)**

**Cuadro Resumen del Plan de Adquisiciones**

Descripción del Contrato y CE US\$ de la Adquisición	Costo Estimado	Método de Adquisición	Revisión (ex-ante ó ex-post)	Fuente de Financiamiento y Porcentaje		Precalificación	Terminación Contrato
				BID %	ASDI %	si/No	
Consultor Nacional Informático Construcción del Sistema nuevos registros para importadores, exportadores, exentos, exonerados, profesionales tributarios, retenedores, perceptores	\$15,000.00	SCI	ex post			No	
Consultor Internacional Funcional para la Implantación del Sistema nuevos registros para importadores, exportadores, exentos, exonerados, profesionales tributarios, retenedores, perceptores	\$8,000.00	SCI	ex post			No	
Consultor Nacional Funcional Apoyo a la Implantación del Sistema nuevos registros para importadores, exportadores, exentos, exonerados, profesionales tributarios, retenedores, perceptores	\$5,000.00	SCI	ex post			No	
Consultor Internacional Informático para la Implantación del Sistema nuevos registros para importadores, exportadores, exentos, exonerados, profesionales tributarios, retenedores, perceptores	\$8,000.00	SCI	ex post			No	
Consultor Nacional Informático para la Implantación del Sistema nuevos registros para importadores, exportadores, exentos, exonerados, profesionales tributarios, retenedores, perceptores	\$7,500.00	SCI	ex post			No	
<b>Subcomponente B.4: Sistema de Retenciones para ISV e ISR</b>							
Consultor Internacional Funcional Diseño detallado Sistema de Retenciones para ISV e ISR	\$16,000.00	SCI	ex post			No	2009
Consultor Nacional Funcional Apoyo Diseño detallado Sistema de Retenciones para ISV e ISR	\$10,000.00	SCI	ex post			No	2009
Consultor Internacional Informático Diseño detallado Sistema de Retenciones para ISV e ISR	\$16,000.00	SCI	ex post			No	2009
Consultor Nacional Informático Diseño detallado Sistema de Retenciones para ISV e ISR	\$5,000.00	SCI	ex post			No	2009
Consultor Internacional Funcional para la Construcción del Sistema de Retenciones para ISV e ISR	\$8,000.00	SCI	ex post			No	2009
Consultor Nacional Funcional Apoyo Construcción del Sistema de Retenciones para ISV e ISR	\$15,000.00	SCI	ex post			No	2009
Consultor Internacional Informático para la Construcción del Sistema de Retenciones para ISV e ISR	\$32,000.00	SCI	ex ante			No	2009
Consultor Nacional Informático para la Construcción del Sistema de Retenciones para ISV e ISR	\$37,500.00	SCI	ex ante			No	2009
Consultor Internacional Funcional Implantación del Sistema de Retenciones para ISV e ISR	\$16,000.00	SCI	ex post			No	2009

## Propuesta de Préstamo

### HONDURAS

#### Programa para la Consolidación de la Gestión Fiscal Municipal (HO-L1015)

#### Cuadro Resumen del Plan de Adquisiciones

Descripción del Contrato y CE US\$ de la Adquisición	Costo Estimado	Método de Adquisición	Revisión (ex-ante ó ex-post)	Fuente de Financiamiento y Porcentaje		Precalificación si/No	Terminación Contrato
				BID %	ASDI %		
Consultor Nacional Funcional Apoyo a la Implantación del Sistema de Retenciones para ISV e ISR	\$10,000.00	SCI	ex post			No	2009
Consultor Internacional Informático para la Implantación del Sistema de Retenciones para ISV e ISR	\$16,000.00	SCI	ex post			No	2009
Consultor Nacional Informático para la Implantación del Sistema de Retenciones para ISV e ISR	\$10,000.00	SCI	ex post			No	2009
<b>Subcomponente B.5: Sistema de Control de la Tarjeta con Privilegio de Exención Fiscal</b>							
Consultor Internacional Funcional Diseño detallado Sistema de Control de la Tarjeta con Privilegio de exención fiscal	\$8,000.00	SCI	ex post			No	2009
Consultor Nacional Funcional Apoyo al Diseño detallado Sistema de Control de la Tarjeta con Privilegio de exención fiscal	\$5,000.00	SCI	ex post			No	2009
Consultor Internacional Informático Diseño detallado Sistema de Control de la Tarjeta con Privilegio de exención fiscal	\$16,000.00	SCI	ex post			No	2009
Consultor Nacional Informático Diseño detallado Sistema de Control de la Tarjeta con Privilegio de exención fiscal	\$2,500.00	SCI	ex post			No	2009
Consultor Internacional Funcional Construcción del Sistema de Control de la Tarjeta con Privilegio de Exención Fiscal	\$8,000.00	SCI	ex post			No	2009
Consultor Nacional Funcional Apoyo a la Construcción del Sistema de Control de la Tarjeta con Privilegio de Exención Fiscal	\$10,000.00	SCI	ex post			No	2009
Consultor Internacional Informático para la Construcción del Sistema de Control de la Tarjeta con Privilegio de Exención Fiscal	\$8,000.00	SCI	ex post			No	2009
Consultor Nacional Informático Construcción del Sistema de Control de la Tarjeta con Privilegio de Exención Fiscal	\$15,000.00	SCI	ex post			No	2009
Consultor Internacional Funcional Implantación del Sistema de Control de la Tarjeta con Privilegio de Exención Fiscal	\$8,000.00	SCI	ex post			No	2009
Consultor Nacional Funcional Apoyo Implantación del Sistema de Control de la Tarjeta con Privilegio de Exención Fiscal	\$10,000.00	SCI	ex post			No	2009
Consultor Internacional Informático Implantación del Sistema de Control de la Tarjeta con Privilegio de Exención Fiscal	\$8,000.00	SCI	ex post			No	2009
Consultor Internacional Informático Implantación del Sistema de Control de la Tarjeta con Privilegio de Exención Fiscal	\$5,000.00	SCI	ex post			No	2009
<b>Subcomponente B.6: Nuevo Sistema de Información de Terceros (Secreto bancario, Notarios, Registros Públicos, etc.)</b>							

## Propuesta de Préstamo

### HONDURAS

#### Programa para la Consolidación de la Gestión Fiscal Municipal (HO-L1015)

#### Cuadro Resumen del Plan de Adquisiciones

Descripción del Contrato y CE US\$ de la Adquisición	Costo Estimado	Método de Adquisición	Revisión (ex-ante ó ex-post)	Fuente de Financiamiento y Porcentaje		Precalificación si/No	Terminación Contrato
				BID %	ASDI %		
Consultor Internacional Funcional Diseño detallado Nuevo Sistema de Información de Terceros (Secreto bancario, Notarios, Registros Públicos, etc)	\$16,000.00	SCI	ex post			No	2009/2010
Consultor Nacional Funcional Apoyo Diseño detallado Nuevo Sistema de Información de Terceros (Secreto bancario, Notarios, Registros Públicos, etc)	\$5,000.00	SCI	ex post			No	2009/2010
Consultor Internacional Informático Diseño detallado Nuevo Sistema de Información de Terceros (Secreto bancario, Notarios, Registros Públicos, etc)	\$8,000.00	SCI	ex post			No	2009/2010
Consultor Nacional Informático Diseño detallado Nuevo Sistema de Información de Terceros (Secreto bancario, Notarios, Registros Públicos, etc)	\$5,000.00	SCI	ex post			No	2009/2010
Consultor Internacional Funcional para la Construcción del Sistema de Información de Terceros (Secreto bancario, Notarios, Registros Públicos, etc)	\$16,000.00	SCI	ex post			No	2009/2010
Consultor Nacional Funcional Apoyo a la Construcción del Sistema de Información de Terceros (Secreto bancario, Notarios, Registros Públicos, etc)	\$20,000.00	SCI	ex post			No	2009/2010
Consultor Internacional Informático Construcción del Sistema de Información de Terceros (Secreto bancario, Notarios, Registros Públicos, etc)	\$24,000.00	SCI	ex post			No	2009/2010
Consultor Nacional Informático Construcción del Sistema de Información de Terceros (Secreto bancario, Notarios, Registros Públicos, etc)	\$30,000.00	SCI	ex ante			No	2009/2010
Consultor Internacional Funcional Implantación del Sistema de Información de Terceros (Secreto bancario, Notarios, Registros Públicos, etc)	\$8,000.00	SCI	ex post			No	2009/2010
Consultor Nacional Funcional Apoyo a la Implantación del Sistema de Información de Terceros (Secreto bancario, Notarios, Registros Públicos, etc)	\$10,000.00	SCI	ex post			No	2009/2010
Consultor Internacional Informático Implantación del Sistema de Información de Terceros (Secreto bancario, Notarios, Registros Públicos, etc)	\$8,000.00	SCI	ex post			No	2009/2010
Consultor Nacional Informático Implantación del Sistema de Información de Terceros (Secreto bancario, Notarios, Registros Públicos, etc)	\$10,000.00	SCI	ex post			No	2009/2010
<b>Subcomponente B.7: Nuevo Sistema de Información de Terceros (Secreto bancario, Notarios, Registros Públicos, etc.)</b>							
Consultor Internacional Funcional Diseño detallado de Sistema de Devolución a Exportadores	\$16,000.00	SCI	ex post			No	2009/2010
Consultor Nacional Funcional Apoyo Diseño detallado de Sistema de Devolución a Exportadores	\$5,000.00	SCI	ex post			No	2009/2010
Consultor Internacional Informático Diseño detallado de Sistema de Devolución a Exportadores	\$16,000.00	SCI	ex post			No	2009/2010
Consultor Nacional Informático Diseño detallado de Sistema de Devolución a Exportadores	\$5,000.00	SCI	ex post			No	2009/2010

**Propuesta de Préstamo**  
**HONDURAS**  
**Programa para la Consolidación de la Gestión Fiscal Municipal**  
**(HO-L1015)**

**Cuadro Resumen del Plan de Adquisiciones**

Descripción del Contrato y CE US\$ de la Adquisición	Costo Estimado	Método de Adquisición	Revisión (ex-ante ó ex-post)	Fuente de Financiamiento y Porcentaje		Precalificación si/No	Terminación Contrato
				BID %	ASDI %		
Consultor Internacional Funcional para la Construcción del Sistema de Devolución a Exportadores	\$8,000.00	SCI	ex post			No	2009/2010
Consultor Nacional Funcional Apoyo a la Construcción del Sistema de Devolución a Exportadores	\$10,000.00	SCI	ex post			No	2009/2010
Consultor Internacional Informático para la Construcción del Sistema de Devolución a Exportadores	\$16,000.00	SCI	ex post			No	2009/2010
Consultor Nacional Informático para la Construcción del Sistema de Devolución a Exportadores	\$22,500.00	SCI	ex post			No	2009/2010
Cosultor Internacional Funcional para la Implantación del Sistema de Devolución a Exportadores	\$8,000.00	SCI	ex post			No	2009/2010
Consultor Nacional Funcional Apoyo a la Implantación del Sistema de Devolución a Exportadores	\$10,000.00	SCI	ex post			No	2009/2010
Consultor Internacional Informático Implantación del Sistema de Devolución a Exportadores	\$8,000.00	SCI	ex post			No	2009/2010
Consultor Nacional Informático Implantación del Sistema de Devolución a Exportadores	\$7,500.00	SCI	ex post			No	2009/2010
<b>Subcomponente B.8: Sistema de Embargo Electrónico</b>							
Consultor Internacional Funcional Diseño detallado Sistema de Embargo Electrónico	\$8,000.00	SCI	ex post			No	2010
Consultor Nacional Funcional Apoyo al Diseño detallado Sistema de Embargo Electrónico	\$2,500.00	SCI	ex post			No	2010
Consultor Internacional Informático Diseño detallado Sistema de Embargo Electrónico	\$8,000.00	SCI	ex post			No	2010
Consultor Nacional Informático Diseño detallado Sistema de Embargo Electrónico	\$2,500.00	SCI	ex post			No	2010
Consultor Nacional Funcional Apoyo a la Construcción del Sistema de Embargo Electrónico	\$2,500.00	SCI	ex post			No	2010
Consultor Internacional Informático para la Construcción del Sistema de Embargo Electrónico	\$16,000.00	SCI	ex post			No	2010
Consultor Nacional Informático para la Construcción del Sistema de Embargo Electrónico	\$10,000.00	SCI	ex post			No	2010
Consultor Nacional Funcional Apoyo a la Implantación del Sistema de Embargo Electrónico	\$5,000.00	SCI	ex post			No	2010

**Propuesta de Préstamo**  
**HONDURAS**  
**Programa para la Consolidación de la Gestión Fiscal Municipal**  
**(HO-L1015)**

**Cuadro Resumen del Plan de Adquisiciones**

Descripción del Contrato y CE US\$ de la Adquisición	Costo Estimado	Método de Adquisición	Revisión (ex-ante ó ex-post)	Fuente de Financiamiento y Porcentaje		Precalificación	Terminación Contrato
				BID %	ASDI %	si/No	
Consultor Internacional Informático para la Implantación del Sistema de Embargo Electrónico	\$0.00	SCI	ex post			No	2010
Consultor Nacional Informático para la Implantación del Sistema de Embargo Electrónico	\$5,000.00	SCI	ex post			No	2010
<b>Subcomponente B.9: Sistema de Notificación Electrónica</b>							
Consultor Internacional Funcional para Diseño detallado del Sistema de Notificación Electrónica	\$8,000.00	SCI	ex post			No	2010
Consultor Nacional Funcional Apoyo al Diseño detallado del Sistema de Notificación Electrónica	\$2,500.00	SCI	ex post			No	2010
Consultor Internacional Informático para Diseño detallado del Sistema de Notificación Electrónica	\$8,000.00	SCI	ex post			No	2010
Consultor Nacional Informático para Diseño detallado del Sistema de Notificación Electrónica	\$2,500.00	SCI	ex post			No	2010
Consultor Nacional Funcional Apoyo a la Construcción del Sistema de Notificación Electrónica	\$5,000.00	SCI	ex post			No	2010
Consultor Internacional Inormático para Construcción del Sistema de Notificación Electrónica	\$8,000.00	SCI	ex post			No	2010
Consultor Nacional Informático para Construcción del Sistema de Notificación Electrónica	\$7,500.00	SCI	ex post			No	2010
Consultor Internacional Funcional para Implantación del Sistema de Notificación Electrónica	\$8,000.00	SCI	ex post			No	2010
Consultor Nacional Funcional Apoyo a la Implantación del Sistema de Notificación Electrónica	\$5,000.00	SCI	ex post			No	2010
Consultor Nacional Informático para Implantación del Sistema de Notificación Electrónica	\$5,000.00	SCI	ex post			No	2010
<b>Subcomponente B.10: Sistema de Gestión de Cumplimiento Electrónico (Obligados a régimen electrónico, omisos, morosos, alertas)</b>							
Consultor Internacional Funcional para Diseño detallado Sistema de Gestión de Cumplimiento Electrónico (obligados a régimen electrónico, omisos, morosos, alertas)	\$8,000.00	SCI	ex post			No	2009/2010
Consultor Nacional Funcional Apoyo Diseño detallado Sistema de Gestión de Cumplimiento Electrónico (obligados a régimen electrónico, omisos, morosos, alertas)	\$5,000.00	SCI	ex post			No	2009/2010



**Propuesta de Préstamo**  
**HONDURAS**  
**Programa para la Consolidación de la Gestión Fiscal Municipal**  
**(HO-L1015)**

**Cuadro Resumen del Plan de Adquisiciones**

Descripción del Contrato y CE US\$ de la Adquisición	Costo Estimado	Método de Adquisición	Revisión (ex-ante ó ex-post)	Fuente de Financiamiento y Porcentaje		Precalificación	Terminación Contrato
				BID %	ASDI %	si/No	
Consultor Internacional Informático Diseño detallado Sistema de Gestión de Cumplimiento Electrónico (obligados a régimen electrónico, omisos, morosos, alertas)	\$8,000.00	SCI	ex post			No	2009/2010
Consultor Nacional Informático Diseño detallado Sistema de Gestión de Cumplimiento Electrónico (obligados a régimen electrónico, omisos, morosos, alertas)	\$2,500.00	SCI	ex post			No	2009/2010
Construcción del Sistema de Gestión de Cumplimiento Electrónico (obligados a régimen electrónico, omisos, morosos, alertas)	\$8,000.00	SCI	ex post			No	2009/2010
Construcción del Sistema de Gestión de Cumplimiento Electrónico (obligados a régimen electrónico, omisos, morosos, alertas)	\$5,000.00	SCI	ex post			No	2009/2010
Construcción del Sistema de Gestión de Cumplimiento Electrónico (obligados a régimen electrónico, omisos, morosos, alertas)	\$16,000.00	SCI	ex post			No	2009/2010
Construcción del Sistema de Gestión de Cumplimiento Electrónico (obligados a régimen electrónico, omisos, morosos, alertas)	\$20,000.00	SCI	ex post			No	2009/2010
Implantación del Sistema de Gestión de Cumplimiento Electrónico (obligados a régimen electrónico, omisos, morosos, alertas)	\$8,000.00	SCI	ex post			No	2009/2010
Implantación del Sistema de Gestión de Cumplimiento Electrónico (obligados a régimen electrónico, omisos, morosos, alertas)	\$5,000.00	SCI	ex post			No	2009/2010
Implantación del Sistema de Gestión de Cumplimiento Electrónico (obligados a régimen electrónico, omisos, morosos, alertas)	\$7,500.00	SCI	ex post			No	2009/2010

### Cuadro Resumen del Plan de Adquisiciones

**LPI:** Licitación Pública Internacional; **LIL:** Licitación Internacional Limitada; **LPN:** Licitación Pública Nacional; **CP:** Comparación de Precios; **CD:** Contratación Directa; **AD:** Administración Directa; **CAE:** Contrataciones a través de Agencias Especializadas; **AC:** Agencias de Contrataciones; **AI:** Agencias de Inspección; **CPIF:** Contrataciones en Préstamos a Intermediarios Financieros; **CPO/COT/CPOT:** Construcción-propiedad-operación/ Construcción-operación- transferencia/ Construcción-propiedad-operación-transferencia (del inglés BOO/BOT/BOOT); **CBD:** Contratación Basada en Desempeño; **CPGB:** Contrataciones con Prestamos Garantizados por el Banco; **PSC:** Participación de la Comunidad en las Contrataciones; **SBCC:** Selección Basada en la Calidad y el Costo; **SBC:** Selección Basada en la Calidad; **SBPF:** Selección Basada en Presupuesto Fijo; **SBMC:** Selección Basada en el Menor Costo; **SCI:** Selección de consultor individual; **SCC:** Selección Basada en las Calificaciones de los Consultores; **SD:** Selección Directa; **CE:** Costo Estimado.

DOCUMENTO DEL BANCO INTERAMERICANO DE DESARROLLO

PROYECTO DE RESOLUCIÓN DE-\_\_\_/08

Honduras. Préstamo \_\_\_\_/BL-HO a la República de Honduras. Programa  
para la Consolidación de la Gestión Fiscal y Municipal

El Directorio Ejecutivo

RESUELVE:

Autorizar al Presidente del Banco, o al representante que él designe, para que, en nombre y representación del Banco, proceda a formalizar el contrato o contratos que sean necesarios con la República de Honduras, como Prestatario, para otorgarle un financiamiento destinado a cooperar en la ejecución de un programa para la consolidación de la gestión fiscal y municipal. Dicho financiamiento será hasta por la suma de US\$20.020.000, que formen parte de los recursos de la Facilidad Unimonetaria del Capital Ordinario del Banco, corresponde a un préstamo paralelo en el marco del alivio de la deuda multilateral y reforma del financiamiento concesional en el Banco, y se sujetará a los Plazos y Condiciones Financieras y a las Condiciones Contractuales Especiales del Resumen del Proyecto de la Propuesta de Préstamo.

(Aprobada el \_\_ de \_\_\_\_\_ de 2008)

LEG/SGO/CID/IDBDOCS#1606149  
HO-L1015

DOCUMENTO DEL BANCO INTERAMERICANO DE DESARROLLO

PROYECTO DE RESOLUCIÓN DE-\_\_\_/08

Honduras. Préstamo \_\_\_\_/BL-HO a la República de Honduras. Programa  
para la Consolidación de la Gestión Fiscal y Municipal

El Directorio Ejecutivo

RESUELVE:

Autorizar al Presidente del Banco, o al representante que él designe, para que, en nombre y representación del Banco, proceda a formalizar el contrato o contratos que sean necesarios con la República de Honduras, como Prestatario, para otorgarle un financiamiento destinado a cooperar en la ejecución de un programa para la consolidación de la gestión fiscal y municipal. Dicho financiamiento será hasta por la suma de US\$8.580.000, con cargo a los recursos del Fondo para Operaciones Especiales del Banco, corresponde a un préstamo paralelo en el marco del alivio de la deuda multilateral y reforma del financiamiento concesional en el Banco, y se sujetará a los Plazos y Condiciones Financieras y a las Condiciones Contractuales Especiales del Resumen del Proyecto de la Propuesta de Préstamo.

(Aprobada el \_\_ de \_\_\_\_\_ de 2008)

LEG/SGO/CID/IDBDOCS#1606152  
HO-L1015