

## DOCUMENTO CONCEPTUAL DE PROYECTO (DCP) BRASIL

### I. DATOS BÁSICOS

<b>Título del proyecto:</b>	Programa Multifase de Apoyo al Desarrollo del Legislativo Electrónico en Brasil (INTERLEGIS II) / <i>e-legislativo</i>		
<b>Número del proyecto:</b>	BR-L1068		
<b>Fecha del Esquema de Proyecto:</b>	11 de agosto de 2006		
<b>Equipo de Proyecto:</b>	Jefe de División: Orlando Reos (RE1/SC1); Jefe: Paolo Valenti (RE1/SC1); otros miembros: Daniela Felcman (RE1/SC1); José A. Navia Monje (COF/CBR); Carlos Cordovez (SDS/SGC); Valnora Leister (LEG/OPR); Matías Bendersky (Consultor); e Irene Cartín (RE1/SC1).		
<b>Prestatario:</b>	República Federativa de Brasil		
<b>Garante:</b>	República Federativa de Brasil		
<b>Organismo ejecutor:</b>	Senado Federal a través de la Secretaría Especial del Programa INTERLEGIS (SINTER)		
<b>Plan de financiamiento:</b> <b>(US\$ millones)</b>	<b>Fase 1</b>	<b>Fase 2</b>	<b>Total</b>
IDB (CO) 50%	16.150	16.050	32.2 millones
Local (50%)	16.150	16.050	32,2 millones
<b>Total</b>	<b>32.3</b>	<b>32.1</b>	<b>64,4 millones</b>
<b>PTI/SEQ:</b>	No Califica		
<b>Calendario tentativo de actividades:</b>	Misión de Análisis:	IV Trimestre 2006	
	Directorio:	I Trimestre 2007	

### II. MARCO DE REFERENCIA

#### A. El Poder Legislativo en Brasil.

- 2.1 El Poder Legislativo del Brasil está formado por el Congreso Nacional, constituido por el Senado Federal, la Cámara de Diputados, el Tribunal de Cuentas de la Unión (TCU)<sup>1</sup>, 27 asambleas estatales y 5.564 Cámaras Municipales<sup>2</sup>. A los efectos de este Programa, cada uno de los órganos legislativos serán denominados “*Casas Legislativas*”, las que aproximadamente cuentan con 55.000 legisladores y 100.000<sup>3</sup> funcionarios en sus tres instancias: Federal, Estatal y Municipal.

<sup>1</sup> Es un organismo dependiente del Congreso Nacional con autonomía funcional que se encarga del control externo, de la supervisión del gasto, del desempeño fiscal del Poder Ejecutivo Federal y de cualquier otra entidad que utilice fondos Federales.

<sup>2</sup> Tanto las Asambleas Estadales como los Consejos Municipales son unicamerales.

<sup>3</sup> Datos extraídos del Primer Censo del Legislativo Brasileño (2004).

- 2.2 La dimensión continental del Brasil, así como su compleja y extensa estructura de representación política, compuesta por las tres instancias legislativas no jerarquizadas mencionadas, son factores que dificultan la implementación de una efectiva articulación interna del Poder Legislativo y de éste con la sociedad civil, de forma transparente y efectiva. Sin perjuicio de la existencia de estos aspectos, el proceso democrático se consolidó y garantizó la legitimidad y representatividad de la sociedad civil en la conducción de las políticas económicas y sociales del país.
- 2.3 La situación en la que se encontraba el Poder Legislativo del Brasil a finales de la década de los 90 se puede resumir en cinco características: i) heterogeneidad de las representaciones políticas; ii) deficiencia en los niveles de comunicación, información y articulación entre las diferentes esferas legislativas; iii) limitada participación de la sociedad en el proceso de toma de decisiones políticas; iv) políticas, servicios e información legislativa poco desarrollada; y v) carencia de infraestructura tecnológica. Para estos efectos, se creó y ejecutó la primera etapa de la Red de Integración y Participación Legislativa (INTERLEGIS).
- 2.4 Si bien se ha avanzado en la *integración* de las Casas Legislativas, la modernización del Poder Legislativo demanda: i) que un mayor número de legisladores puedan comunicarse de forma de poder dar seguimiento y participar de los debates sobre las leyes; ii) un mayor acceso a información de tipo presupuestaria, en salud, educación, desarrollo urbano, medio ambiente, seguridad pública, etc.; iii) una mayor coordinación en los procesos legislativos en el ámbito municipal; y iv) una reducción en la duplicidad de esfuerzos y costos operativos.

**B. Red de Integración y Participación Legislativa - INTERLEGIS.**

- 2.5 El Programa INTERLEGIS es la única instancia que tiene por finalidad integrar al Poder Legislativo Brasileño a nivel Federal, Estatal y Municipal. Esta instancia ha contribuido al fortalecimiento de la capacidad de comunicar y ejecutar acciones en favor de la ciudadanía. Antes de la existencia del Programa INTERLEGIS, el Poder Legislativo era un órgano poco conocido por la sociedad en términos de su organización y función. La posibilidad de llegar a tener un vínculo efectivo para canalizar las necesidades ciudadanas era prácticamente inexistente.
- 2.6 El Senado Federal se encuentra culminando la implantación de la primera etapa del Programa INTERLEGIS (iniciada en 1997 con recursos propios y a partir de 1999 con el apoyo del Préstamo 1123/OC-BR), cuyo primer objetivo fue desarrollar una comunidad virtual de interconexión legislativa con apoyo de tecnología de avanzada (tecnología de la información y comunicación, de gestión, entre otras). La comunidad virtual constituye una red de interconexión, comunicación y flujo de información entre las distintas Casas Legislativas con la participación de la sociedad civil. La comunidad virtual<sup>4</sup> creada con el Programa ha empezado a generar su autosostenibilidad en la medida en que muchas de las Casas Legislativas han comenzado a tomar iniciativas de entrenamiento y de integración dentro de sus Estados, gracias al estímulo inicial del Programa.

---

<sup>4</sup> La idea surge a mediados de los años 90 tomada de la experiencia de tele-democracia noruega “*Telenor Research and Development: Using information technology to enhance political work*”. Ytterstadt, septiembre de 1996.

- 2.7 *Lecciones aprendidas.* Esta experiencia de comunicación, participación y flujo de información entre los legisladores y la ciudadanía mostró la necesidad de definir un *nuevo modelo de modernización legislativa* basado en cuatro pilares: i) desarrollo de infraestructura y soluciones tecnológicas; ii) desarrollo de canales de comunicación (ej. videoconferencias, portal, televisión y otros medios de comunicación); iii) capacitación de legisladores y funcionarios de las diferentes Casas; y iv) desarrollo de fuentes de información (ej. investigaciones y estudios para mejorar el proceso de formación de la ley, bases de datos, encuestas, censos y otros). Siendo necesaria una visión integral, exigida para la modernización de las Casas Legislativas, y que va más allá de la simple conectividad. Asimismo, se comprobó la necesidad de desarrollar acciones específicas que tomen en cuenta la regionalización, con productos y servicios para diferentes realidades económicas y socio-culturales. Por último, considerando la complejidad del proyecto y a partir de los resultados alcanzados, fue necesario crear una capacidad institucional que garantice la ejecución del Programa, independientemente de los cambios en la conducción política del Senado<sup>5</sup>.

### C. Resultados del Programa INTERLEGIS.

- 2.8 El Programa INTERLEGIS en su primera etapa<sup>6</sup> logró los siguientes resultados: i) definir un modelo de integración a través de la Comunidad Virtual de INTERLEGIS (mediante convenios de adhesión, intercambio de información y comunicación social); ii) dotar al Poder Legislativo del país de la infraestructura tecnológica adecuada para el soporte del Programa; iii) crear una nueva capacidad institucional de gestión (Secretaría Especial del Programa); iv) mejorar la comunicación con la ciudadanía; y v) definir el modelo de modernización legislativa descrito en el párrafo 2.7, con su correspondiente metodología de implementación, el que se está poniendo en marcha en 100 Casas Legislativas de distinto tamaño y capacidades tecnológicas en todos los Estados Brasileños.
- 2.9 Cabe destacar asimismo que en la primera etapa del Programa se adhirieron más de 4.000 Casas Legislativas de las cuales más de 3.278 cuentan con instalación de equipos tecnológicos y de herramientas de información. Se creó una red nacional dedicada principalmente a la realización de más de 878 videoconferencias asociadas a eventos, al entrenamiento de 6.000 personas entre parlamentarios y funcionarios, y a la realización de 13 cursos de formación a distancia<sup>7</sup>, 26 cursos presenciales, 277 seminarios y talleres regionales. Asimismo, se desarrolló e instaló un portal de información que registra más de 3 millones de *hits* mensuales y 200.000 usuarios mensuales, que constituye un referente nacional de información legislativa, y se crearon y adoptaron sistemas basados en “*software*” especialmente diseñados para las actividades del Poder Legislativo, la multiplicación de experiencias de integración subregional e intra-estatal, y la

---

<sup>5</sup> El Programa logró fortalecer su institucionalidad, pasando de una Dirección a una Secretaría Especial del Programa INTERLEGIS, integrada por un equipo técnico con experiencia y consolidado.

<sup>6</sup> Se entiende por “primer etapa” al primer Programa financiado por el Banco (Préstamo 1123/OC-BR). La presente operación representa la segunda etapa y está estructurada en dos fases (Programa Multi-Fase).

<sup>7</sup> Se trata de cursos extensos, por ejemplo, sobre el papel del Concejal; la ley de responsabilidad fiscal; el presupuesto de la Unión; el estatuto de las ciudades; periodismo legislativo; y el derecho y consecuencias en el Legislativo.

activa participación de las Casas Legislativas en la capacitación de sus funcionarios.

#### **D. Desafíos para una segunda etapa.**

2.10 Entre los principales desafíos de la siguiente etapa, y como resultado de la experiencia del propio Programa y particularmente de los resultados extraídos del Primer Censo Legislativo<sup>8</sup> (2005), se encuentra que:

- Más de 3.200 Casas Legislativas atendidas por el Programa requieren una actualización tecnológica.
- El nuevo modelo de modernización a ser introducido en las Casas Legislativas está en fase experimental en 100 de las mismas, por lo que se requiere integrar más Casas Legislativas a la comunidad INTERLEGIS (más de 2.000 aún no están conectadas a Internet).
- Aproximadamente 25% de las Casas Legislativas no están registradas en el Catastro Nacional de Personas Jurídicas (denominado CNPJ), requisito fundamental para la administración directa de su propio presupuesto y su funcionamiento independiente de las Prefecturas (órgano ejecutivo municipal)<sup>9</sup>. Estas Casas Legislativas aún no disponen de recursos y capacidades suficientes para su correcto funcionamiento, el mantenimiento de equipos y soluciones implantadas, funcionamiento de la red y capacitación.
- Aún existe un 5% de Casas Legislativas Municipales que no cuentan con un reglamento interno de funcionamiento y más de un 20% que cuentan con una normativa desactualizada (la cual debe contener las normas básicas del debate parlamentario y del proceso de fiscalización, entre otras).
- Existe la necesidad de sensibilizar y estimular a las Casas Legislativas municipales para elaborar, procesar y aprobar normativa que les afecta directamente, la cual ya se encuentra aprobada a nivel federal o estatal (por ejemplo, aquellos municipios de más de 20.000 habitantes deben elaborar un Plan Director Urbano que oriente el crecimiento de las ciudades de forma organizada o, en materia educativa, se requiere del desarrollo de legislación local para la implementación de acciones en ésta área).
- El número de personal capacitado es insuficiente tanto en los cursos de formación a distancia como presenciales (existen 70.000 funcionarios en Casas Legislativas Municipales y sólo 10.000 disponen de especialización, concentrándose sólo en los 3 estados más grandes del Brasil).
- Los canales de participación ciudadana y control social de la labor legislativa aún son insuficientes.

---

<sup>8</sup> Este es uno de los resultados del Programa INTERLEGIS y consiste en un levantamiento de información cualitativa y cuantitativa en las Casas Legislativas de todos los Municipios del país (5.564).

<sup>9</sup> Esta situación determina que muchas veces las Casas Legislativas funcionan dentro de las mismas Prefecturas y no disponen de sedes específicas y, por lo tanto, no se respeta la independencia que debe tener el Poder Legislativo respecto al Ejecutivo a nivel local.

- 2.11 *Metodología de trabajo.* El cumplimiento de estos desafíos exige un conjunto de productos, servicios y acciones interactivas que el Programa tiene que desarrollar y ejecutar a partir del reconocimiento de la existencia de 4 niveles distintos de modernización de las diferentes Casas Legislativas del país: 1) infraestructura implantada –son aquellas que cuentan con equipamiento suficiente, software de apoyo a las función legislativa y marco reglamentario de funcionamiento; 2) e-legislativo –son aquellas que disponen de procesos legislativos y administrativos apoyados por el uso de tecnologías de información y comunicación, han aprobado marcos jurídicos para educación, salud, seguridad pública, desarrollo urbano, medio ambiente y tributación, y disponen del proceso de fiscalización de los diferentes poderes instalado; 3) las integradas –son aquellas que cuentan con infraestructura tecnológica de conectividad, capacitación básica, y recursos humanos que les permitan trabajar en redes regionales entre diferentes Casas Legislativas a través de Internet para realizar las tareas legislativas; y 4) las que cuentan con capacidad de gestión del conocimiento –son aquellas que poseen iniciativa legislativa anticipándose adecuadamente al cumplimiento de sus funciones (de representación, legislación y fiscalización).
- 2.12 El cuadro siguiente muestra, como resultado del Censo del 2005, los diferentes niveles de modernización en los que se encuentran las Casas Legislativas:

Nivel de Modernización (considerando el universo de 5.564 Cámaras Municipales).	Número de Casas Legislativas
Sin posibilidad de ser certificadas	5.199
Nivel 1	315 <sup>10</sup>
Nivel 2	22
Nivel 3	17
Nivel 4	11

- 2.13 *Triggers.* El pasaje a una segunda fase del Programa INTERLEGIS II quedará condicionada a partir de determinados parámetros de ejecución. De forma preliminar se pueden mencionar: i) atender al 50% del saldo de las Cámaras que no han sido beneficiadas con equipamiento y servicios previstos en el INTERLEGIS I; ii) 100% de las Cámaras de la 1er fase del Programa adheridas y con convenio suscrito; iii) 70% de las Cámaras de la 1er fase del Programa con diagnóstico concluido; iv) 60% de las Cámaras de la 1er fase del Programa con Plan Director concluido y negociado; v) 40% de las Cámaras de la 1er fase del Programa con Nivel 1 certificado.

#### **E. Estrategia y resultados esperados del Programa.**

- 2.14 Los recursos provenientes del financiamiento del Banco permitirán cumplir con un papel de agente catalizador externo, garantizando la modernización de las Casas Legislativas a través de un instrumento de carácter eminentemente técnico (Programa INTERLEGIS), que evite la interferencia de intereses partidarios y consolide la capacidad institucional necesaria para su funcionamiento y

<sup>10</sup> Las 3.200 Casas Legislativas que recibieron equipamiento en la primera etapa serán aquellas Casas en mejores condiciones para pasar en la segunda etapa a ser certificadas como parte del Nivel 1.

sostenibilidad. El Programa se ha estructurado en las siguientes áreas de intervención:

- a) La **consolidación de la Red INTERLEGIS**. Los cambios tecnológicos y los permanentes ajustes de tipo social, político, económico y cultural que se van generando, requieren de una permanente actualización.
- b) La **modernización de las Casas Legislativas**. La mayor parte de las Casas Legislativas no dispone de recursos para proyectos de modernización, por lo que se requiere de asistencia técnica para completar el modelo al resto de los Municipios que no alcanzaron a beneficiarse en la primera etapa. Más de 1.000 Casas Legislativas aún no forman parte de la comunidad virtual desarrollada en la primera etapa y la actual cobertura de 4.200 requiere de una actualización.
- c) El **fortalecimiento institucional del Programa INTERLEGIS**. La creación de una capacidad institucional de apoyo al desarrollo, ejecución y evaluación de nuevos proyectos de carácter descentralizado exige nuevas destrezas, así como mejorar la capacidad gerencial y de planificación del Programa.
- d) La **consolidación de la Red Parlamentaria y la promoción de cooperación legislativa internacional**. Los parlamentarios tienen necesidades específicas que deberán ser atendidas por el Programa, como la prestación de asesoría técnica especializada para mejorar su labor. Además, se impulsará el vínculo del Programa con otros parlamentos a nivel internacional, con énfasis en el fortalecimiento de los lazos que tiene el país a nivel subregional (MERCOSUR).

- 2.15 Para los efectos indicados, la operación se ejecutará en dos fases. El carácter Multi-Fase se estableció a partir de las siguientes valoraciones: i) el Programa propuesto tiene un monto mayor al anterior (50 millones); y ii) prevé un alcance mayor en sus actividades. Por lo tanto, se acordó entre el Poder Ejecutivo y el Senado la conveniencia de un Programa Multi-fase de forma de disponer de una instancia intermedia de medición de resultados y de la forma de ejecución antes de comprometer más recursos del Programa, junto con el poder asegurar una visión de mediano plazo. Cabe señalar que la segunda fase es vista como la profundización de las actividades desarrolladas en la primera fase, es decir poder alcanzar más Casas Legislativas y beneficiarios del Programa. La primera fase servirá, entre otras cosas, para poner a prueba la metodología de trabajo. Para la **primera fase**, se prevé una duración de tres años en la cual se promoverán aquellas acciones catalizadoras y prioritarias, particularmente la consolidación de la red y creación de las condiciones institucionales y técnicas que permitan evaluar la implementación del *nuevo modelo de modernización de las Casas Legislativas*. Luego de la evaluación y una vez determinados los ajustes que fueran necesarios, se pasará a una **segunda fase**, cuya duración se prevé de dos años, en la que se apoyarán acciones en sectores específicos y la réplica adecuada del modelo de modernización conforme a las metas del Programa y garantizar su sostenibilidad.

**F. Experiencia del Banco en el sector y estrategia con el país**

- 2.16 En el contexto de apoyo a los poderes legislativos, el Banco inició esta actividad en el año 1991 con una operación de modernización de los sistemas de información de la Asamblea Legislativa de Costa Rica (ATN/SF-4122-CR). Desde ese proyecto inicial, donde el foco se concentró exclusivamente en la informatización de la labor parlamentaria, el Banco ha venido apoyando a los poderes legislativos de otros países de la región con proyectos cada vez más ambiciosos, extendiendo su radio de acción al mejoramiento de las funciones básicas de representar, legislar y de fiscalizar y controlar<sup>11</sup>. *El Programa de Fortalecimiento de la Biblioteca del Congreso Nacional de Chile (BCN Innova)*, Préstamo 1625/OC-CH, contiene elementos similares a la presente operación, al introducir tareas de mejora de la función parlamentaria a través de un órgano técnico apolítico.
- 2.17 El éxito de los programas de modernización de los Parlamentos, dada su potencial politización, requiere de una clara asunción y compromiso de las partes involucradas. En el caso del Programa INTERLEGIS contamos con una ventana de oportunidad que permite minimizar este riesgo, dado que se trata de un organismo independiente, eminentemente técnico, con un rol de articulación tanto hacia la comunidad parlamentaria como hacia la comunidad en general. La preparación de esta operación está contando con la participación de los principales actores políticos dentro del marco de modernización y transparencia de la administración pública. En este sentido, el proyecto busca instrumentar y profundizar reformas que han sido iniciativa del propio Poder Legislativo.
- 2.18 El *Plan Plurianual Brasil para Todos* (2003) establece la estrategia de desarrollo del país para los cuatro años siguientes. El Plan busca, entre otras cosas, promover y expandir las oportunidades para la ciudadanía, fortalecer la democracia y reducir las desigualdades regionales. En consonancia con la estrategia del país definida en los planes plurianuales, en la estrategia del Banco con Brasil se define, entre las áreas de acción, el fortalecimiento institucional y la modernización del Estado, con énfasis en las áreas subnacionales de gobierno. Se han identificado cinco áreas de acción: (a) desarrollar y fortalecer los sistemas de servicio civil; (b) fortalecer la capacidad fiscal del Estado y mejorar la eficiencia y transparencia de la gestión del gasto; (c) mejorar la capacidad de formulación y coordinación de estrategias y políticas públicas; (d) modernizar las formas de gestión de los servicios públicos; y (e) aprovechar el potencial de la sociedad del conocimiento y de las tecnologías de la información.
- 2.19 En consonancia con la estrategia del país definida en los planes plurianuales, en la Estrategia de Modernización del Banco (GN-2235) se define entre las áreas de acción, el fortalecimiento institucional y la modernización del Estado. Entre las actividades de apoyo a los sistemas democráticos, la estrategia sostiene que el Banco puede apoyar a los países en reforzar la capacidad institucional de los poderes legislativos.

---

<sup>11</sup> Los más recientes CH, AR, PE, junto a operaciones con BO, BR, CR, DR, EC, ES, NI, PN y PR.

- 2.20 De esta forma, la operación propuesta es consistente tanto con la estrategia del país como con la estrategia del Banco con Brasil y de modernización del Estado, al aprovechar el potencial de la sociedad del conocimiento y de las tecnologías de la información y mejorar la eficiencia y transparencia de la función legislativa del Estado, con el objetivo de contribuir a profundizar los esfuerzos de su modernización.

**G. Coordinación con otras instituciones de financiamiento externo**

- 2.21 El Senado no cuenta en la actualidad con Programas de apoyo de otras instituciones externas de financiamiento. No obstante, tiene un conjunto de acuerdos con otros parlamentos de la región y diversas organizaciones de investigación internacionales.

**III. EL PROGRAMA**

**A. Objetivos**

- 3.1 El **objetivo general** del Programa es apoyar el proceso de modernización del Poder Legislativo brasileño en sus instancias Federal, Estatal y Municipal. El propósito es fortalecer y ampliar el alcance del Programa INTERLEGIS – Red de Integración y Participación Legislativa.
- 3.2 Para alcanzar estos objetivos se financiarán cuatro componentes cuyos respectivos **objetivos específicos** son: i) consolidar la actual red nacional del Programa INTERLEGIS; ii) aumentar la eficiencia y las competencias de las Casas Legislativas que componen el Poder Legislativo brasileño a través de acciones de transferencia de tecnología, capacitación, uso de la información y comunicación –que forman parte de los cuatro pilares del *nuevo modelo de modernización* del legislativo; iii) fortalecer la capacidad institucional de INTERLEGIS a los efectos de generar una capacidad de diseño, desarrollo e implementación de proyectos y mejoras en sus sistemas de funcionamiento; y iv) desarrollar productos específicos para la red de parlamentarios y promover la cooperación parlamentaria internacional<sup>12</sup>.
- 3.3 Para alcanzar los objetivos del Programa se financiará la ejecución de actividades agrupadas en los siguientes cuatro componentes: 1) Consolidación de la Red Nacional INTERLEGIS; 2) Modernización de las Casas Legislativas; 3) Fortalecimiento Institucional de INTERLEGIS; y 4) Fortalecimiento de la Red de Parlamentarios y Cooperación Parlamentaria Internacional.

**B. Descripción y estructura**

- 3.4 **Componente 1. Consolidación de la Red Nacional INTERLEGIS (US\$12,7 millones<sup>13</sup>).** Se apoyará la continuidad de las acciones que fueron desarrolladas en la primera etapa del Programa INTERLEGIS, particularmente aquellas destinadas a adecuar la plataforma tecnológica de la Red (comunidad virtual) a las nuevas necesidades de sistemas de información y de equipamiento de sus usuarios, a aumentar el nivel de integración de los sistemas existentes para mejorar la calidad

<sup>12</sup> Particularmente con los Parlamentos de los países de lengua portuguesa y del MERCOSUR.

<sup>13</sup> Valores correspondientes a la Fase 1.



de la información y a mejorar la capacidad de planificación y gestión de la Dirección.

- 3.5 Los productos desarrollados en la primera etapa, tales como el equipamiento y el desarrollo de sistemas informáticos de más de 3.200 Casas Legislativas, la capacitación y el desarrollo de sistemas de información, requieren de una permanente actualización, ya sea por los permanentes cambios en las tecnologías de la información y comunicación, como por los necesarios ajustes de tipo social, político, económico y cultural que se van generando.
- 3.6 Se financiará la actualización de la tecnología implantada para la modernización de las Casas Legislativas en la primera etapa, particularmente: i) equipamiento para 2.300 Casas legislativas nuevas con el *kit* básico de conexión que permita acceso al Portal y ampliar la participación en la comunidad virtual del Legislativo (durante la primera etapa fueron equipadas más de 3.200 Casas); ii) desarrollo de sistemas informáticos. El Programa dispone en la actualidad de tres sistemas desarrollados para atender las necesidades específicas de estas Casas: apoyo al proceso legislativo, apoyo al Gabinete Parlamentario y administración legislativa. Está prevista la creación de nuevos sistemas, nuevas aplicaciones para el Portal INTERLEGIS que le da soporte a la Red, apoyo a la función fiscalizadora (integración con el sistema presupuestario federal, estatal y municipal); iii) desarrollo de actividades de sensibilización y difusión mediante seminarios y talleres; iv) desarrollo de 28 nuevos cursos de capacitación en 6 áreas<sup>14</sup> diferentes para el desarrollo del modelo INTERLEGIS; v) desarrollo de 30 cursos para parlamentarios, funcionarios y ciudadanos; vi) desarrollo de cursos a distancia (20 por año); vii) desarrollo de los productos de información legislativa asociado a seis Marcos Jurídicos (2 por año) e investigación (4 investigaciones, 2 por año); viii) actualización del Censo Legislativo brasileño<sup>15</sup>; y ix) desarrollo de manuales de procedimiento a partir de buenas prácticas en materia legislativa y bases de datos.
- 3.7 Los resultados esperados para este componente son: i) 2.300 Cámaras Municipales son equipadas con el *kit* básico de conexión (en la primera fase se prevé que sean 1.000); ii) sistema de apoyo a la función fiscalizadora, administrativa y legislativa implantado e integrado; iii) implantación de por lo menos 4 comunidades virtuales<sup>16</sup> de práctica legislativa; iv) aproximadamente 20.000 técnicos de las Casas Legislativas que integran la actual Red INTERLEGIS se capacitan hasta el 2009<sup>17</sup>; y v) manuales editados, difundidos y en vigencia.

**3.8 Componente 2. Modernización de las Casas Legislativas (US\$ 13,5millones).**

---

<sup>14</sup> Plan Director de Ordenamiento Territorial, Periodismo político, Fiscalización y Control, Participación Ciudadana, entre otros.

<sup>15</sup> En el primer Censo se realizó una investigación sobre la estructura de las Casas Legislativas. En la actualización se hará un seguimiento de los avances producidos durante el período 2004 a 2008. Lo novedoso será la inclusión de los parlamentarios a nivel Estatal y Federal.

<sup>16</sup> Actualmente existe una sola Comunidad virtual temática destinada al desarrollo de soluciones informáticas.

<sup>17</sup> El cálculo para los primeros 3 años de la primera fase se estableció tomando en cuenta que durante el 2005 se capacitaron 10.000 alumnos y que es preciso considerar que el año 2008 será un año electoral municipal.

Este componente busca implantar el *nuevo modelo de modernización* que fuera desarrollado como producto de la primera etapa del Programa y que se basa en 4 pilares integrados: infraestructura tecnológica; capacitación de parlamentarios y funcionarios de las Casas Legislativas; sistemas de información; y comunicación. El Componente se subdivide en dos subcomponentes: i) apoyo a la implementación del nuevo modelo en 700 Casas Legislativas estatales y municipales (350 en la primera fase); y ii) apoyo a la modernización del Congreso Nacional.

- 3.9 La idea central que persigue este componente es la de favorecer la transferencia de capacidades técnicas y gerenciales a las Casas Legislativas, tanto las beneficiarias de la primera etapa como las nuevas, y de esta forma establecer metas, acciones y compromisos para una modernización integral. Se aplicará una metodología gradual de trabajo para incorporar a las diferentes Casas Legislativas según su nivel de modernización conforme a lo establecido en los párrafos 2.11 y 2.12. Con cada Casa, y de acuerdo a las exigencias de modernización, se suscribirán convenios de adhesión que regularán el cumplimiento de las metas del Programa y en ningún caso supondrán la transferencia de recursos (los modelos de convenio formarán parte de los archivos técnicos del Programa).
- 3.10 El Programa financiará:
- 3.11 **Subcomponente 2.1. Modernización de las Casas Legislativas Estatales y Municipales (US\$11,0 millones):** i) Desarrollo e implantación de proyectos de modernización siguiendo el modelo y la metodología INTERLEGIS en 700 Casas Legislativas municipales (incluyendo 557 de las micro-regiones establecidas por el IBGE, y 143 en meso regiones y regiones metropolitanas que serán establecidas por un estudio del IPEA)<sup>18</sup>. Se prevé desarrollar unos 350 proyectos al final de 2009. Cada proyecto será preparado por consultores y sometido para aprobación y monitoreo de un “Escritorio” de proyectos que será creado a partir de acciones financiadas dentro del Componente 3; ii) capacitación de parlamentarios y funcionarios de las Casas; iii) fortalecimiento de los canales de participación ciudadana y control social de la labor legislativa; iv) apoyo a la actualización de la normativa que regula el funcionamiento de 20 % de las Casas Legislativas; y v) sensibilización y asistencia técnica a los legisladores municipales para el desarrollo de normativa específica que afecta al ámbito local.
- 3.12 **Subcomponente 2.2. Modernización del Congreso Nacional (US\$2,5 millones):** i) Desarrollo de tres proyectos piloto para la implantación del e-Legislativo en el Congreso Nacional. Es decir, el desarrollo de soluciones (herramientas) basadas en el uso de tecnologías de la información y comunicación (TIC) - ejemplo Internet - en: gestión del conocimiento para fortalecer su propia capacidad legislativa, redes de práctica e inteligencia y aumento de la transparencia y participación ciudadana. Se entiende por e-Legislativo la utilización de las TICs para la promoción de las funciones parlamentarias; ii) fortalecimiento institucional a través de proyectos especiales, tales como: redes de

---

<sup>18</sup> El IBGE es el Instituto Brasileiro de Geografia y Estadística y el IPEA es el Instituto de Pesquisas y Estudos Avanzados del Ministerio de Planificación.

- asesoría técnica parlamentaria y fortalecimiento de las secretarías técnicas de las comisiones legislativas; y iii) desarrollo del área de Altos Estudios Legislativos<sup>19</sup> para estudios vinculados con la Agenda Legislativa consensuada entre las diferentes bancadas, como ejemplo: impacto económico, social y ambiental de la legislación (salud, educación, desarrollo urbano, finanzas, temas indígenas y seguridad pública).
- 3.13 Los resultados esperados para este componente son: i) 700 Casas Legislativas municipales adoptan el nuevo modelo y la metodología de trabajo de INTERLEGIS (en la primera fase se prevé que sean aproximadamente 350); ii) 600 parlamentarios y 3.000 funcionarios del Congreso hacen uso de las soluciones desarrolladas en Gestión del Conocimiento; iv) 600 parlamentarios y 3.000 funcionarios del Congreso participan de la Red de Práctica e Inteligencia; v) 600 parlamentarios y 3.000 funcionarios del Congreso participan de las soluciones desarrolladas en materia de transparencia y participación ciudadana; y vi) aproximadamente 2 consultorías por año se contratarán como parte del área de Altos Estudios Legislativos para apoyar la función legislativa.
- 3.14 **Componente 3. Fortalecimiento Institucional de INTERLEGIS (US\$3,9 millones).** Se fortalecerán las capacidades internas de INTERLEGIS para poder acompañar la implantación del *nuevo modelo de modernización*. Esto implica el desarrollo de nuevas funciones de asistencia técnica para asistir a las Casas Legislativas y la modernización de la estructura gerencial del Programa. Esta nueva etapa (INTERLEGIS II) plantea nuevos desafíos para la implantación del *nuevo modelo de modernización legislativa*: un alcance mayor de las actividades que fueron realizadas en la primera etapa del Programa; asegurar una alta especialización técnica, independencia, capacidad de seguimiento y evaluación; y lograr la sostenibilidad institucional de INTERLEGIS.
- 3.15 El Programa financiará: i) renovación de la infraestructura tecnológica en la sede del Programa (1 sistema de video conferencia, red con 120 estaciones de trabajo, 30 servidores de red); ii) asistencia técnica para un nuevo modelo de gestión, seguimiento y monitoreo del Programa. Incluye fortalecimiento de la capacidad gerencial y manejo de recursos; iii) asistencia técnica para la creación de una capacidad institucional de apoyo al desarrollo de nuevos proyectos – “*Escritorio*” de proyectos. El “*Escritorio*” deberá garantizar las siguientes capacidades de asistencia técnica a las Casas Legislativas: elaboración y administración de proyectos; licitaciones y compras; administración de recursos humanos; administración financiera; y administración de servicios y seguridad. Para la contratación de los servicios de consultoría (especialistas) que formarán parte del Escritorio, se seguirán los procedimientos y políticas del Banco; iv) capacitación del personal de INTERLEGIS; v) desarrollo de los mecanismos de comunicación interna de INTERLEGIS – nuevas áreas de noticias en el Portal INTERLEGIS (6 áreas, 2 por año), desarrollo y actualización de mejores prácticas de comunicación

---

<sup>19</sup> La demanda de estudios será establecida por las Consultorías Legislativas (sistema de asesoría legislativa del Brasil) que son instancias independientes políticamente e integradas por profesionales técnicos de apoyo a las comisiones legislativas, la Mesa Directiva y los parlamentarios del Congreso Nacional.

- legislativa (4 áreas, 2 por año), eventos, seminarios, *workshops* o reuniones (4 total, 2 por año); y vi) marketing y relacionamiento con la comunidad.
- 3.16 Los resultados esperados para este componente son: i) El *Escritorio* de proyectos en funcionamiento – los resultados del *Escritorio* se relacionan con los resultados esperados como parte del Componente 2 de implantación del nuevo modelo de modernización en las Casas Legislativas municipales; ii) se dispone de un sistema de monitoreo y seguimiento de los proyectos; iii) 100 personas integrantes del personal de INTERLEGIS son capacitadas; iv) nuevos productos de información legislativa implementados; y v) 10% de aumento de los usuarios de los servicios de información del Portal INTERLEGIS. El acceso actual de 3 millones mensuales se encuentra próximo a su nivel máximo.
- 3.17 **Componente 4. Fortalecimiento de la Red de Parlamentarios y Cooperación Técnica Parlamentaria Internacional. (US\$0,8 millones).** Se busca desarrollar productos específicos tendientes a atender a la comunidad parlamentaria, en vista de que se ha constatado que la misma dispone de necesidades específicas de información, conocimiento y confidencialidad. Asimismo, se espera mejorar la relación de INTERLEGIS con otros parlamentos, particularmente con aquellos provenientes de países de lengua portuguesa y miembros del MERCOSUR. El componente trabajará en la conformación de un grupo de técnicos con experiencia en el diseño e implantación de proyectos de cooperación legislativa internacional que asistirán en el desarrollo de la red a nivel regional.
- 3.18 El proyecto financiará: i) apoyo a la articulación de un *networking* parlamentario – reuniones de trabajo, creación de redes virtuales entre parlamentarios, seminarios y encuentros (1 evento por año); ii) realización de un evento nacional por año; iii) realización de seminarios locales y regionales para la integración de las Casas Legislativas (hasta 5 eventos); y iv) actividades para promover la cooperación técnica internacional entre Parlamentos – transferencia de tecnología<sup>20</sup> y buenas prácticas a los Parlamentos de la región (con énfasis en el MERCOSUR), investigación regional, seminarios y eventos (por lo menos 1 cada 2 años).
- 3.19 Los resultados esperados para este componente son: i) 4 proyectos de apoyo por año a la Red de Parlamentarios diseñados e implantados al final de la primera fase (2009) – por ejemplo: Parlamento Metropolitano de Campiñas, crear una red parlamentaria local en Criciúma, Redes de Telecentros Legislativos de Natal, mujeres parlamentarias, pueblos indígenas, entre otros; ii) 30% de parlamentarios del Congreso Nacional y entidades parlamentarias<sup>21</sup> participan del *networking* parlamentario; iii) 25% de las Casas Legislativas se benefician de los seminarios regionales<sup>22</sup>; y iv) los 5 parlamentos del MERCOSUR desarrollan una agenda de trabajo común (ejemplo: reuniones virtuales de las Comisiones Parlamentarias del MERCOSUR).

---

<sup>20</sup> Las soluciones informáticas fueron desarrolladas sobre la base de software libre.

<sup>21</sup> Existen en Brasil las denominadas Uniones de Parlamentarios Municipales y otras.

<sup>22</sup> Actualmente la media de participación de las Casas Legislativas de una región en los eventos regionales es del 10%.

### C. Costo y Financiamiento

- 3.20 Se estima que el costo total de la Fase 1 del Programa (2007-2009) será de US\$32,4 millones, y la Fase 2 de US\$32,0 millones, de los cuales el Banco financiará: i) Fase 1, US\$16,2 millones; y ii) Fase 2, US\$16,0 millones, según muestra el cuadro siguiente. Ambas fases sumarán el total de US\$64,4 millones. La justificación de estos valores y del dimensionamiento definitivo del Programa, así como de los indicadores que permitirán el paso de una fase a la otra se llevará a cabo durante el análisis de la operación. El período de ejecución del Programa se estima en cinco años (Fase 1 de tres años y Fase 2 de dos años).

	Fase 1 (2007 – 2009) – en millones de dólares			Fase 2 (2011)
Costos directos componentes	Banco	Local	Total	Total
Componente 1	6,7	6,0	12,7	12,7
Componente 2	6,4	7,1	13,5	13,5
Componente 3	1,6	2,3	3,9	3,9
Componente 4	0,4	0,4	0,8	0,8
<b>Costos indirectos</b>				
Administración	0,3	0,3	0,6	0,4
Imprevistos	0,8	0,1	0,9	0,8
<b>Total General</b>	<b>16,2</b>	<b>16,2</b>	<b>32,4</b>	<b>32,0</b>
Banco (50%)	8,1	8,1	16,2	16,0
Local (50%)	8,1	8,1	16,2	16,0

## IV. EJECUCIÓN DEL PROGRAMA

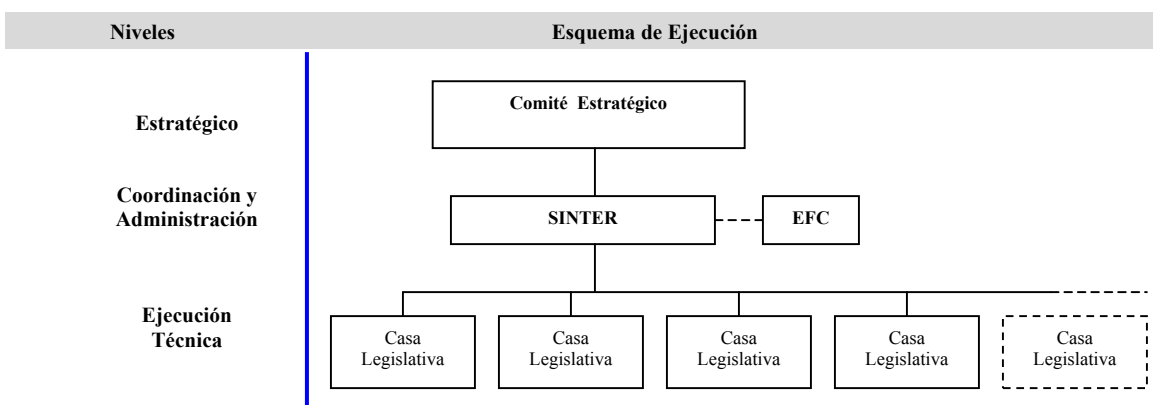
### A. Prestatario, garante y organismo ejecutor

- 4.1 El Prestatario del Programa será la República Federativa de Brasil. El Organismo Ejecutor del Programa será el Senado Federal a través de la Secretaría Especial del Programa INTERLEGIS (SINTER). La SINTER, en su carácter de Ejecutor, tendrá la responsabilidad básica ante el Banco, manteniendo la relación directa con éste y definiendo el curso de acción del Programa. Para este fin, utilizará su estructura administrativa y contable-financiera, sustentándose en apoyos técnicos específicos en la medida que lo requiera. Las funciones financiero-contables serán fortalecidas a través de la constitución de un equipo que la SINTER financiará con sus propios recursos, el cual se denominará EFC (Equipo de apoyo Financiero-Contable).
- 4.2 La SINTER está integrada por: un Director y 5 Subsecretarías (Subsecretaría de Apoyo Técnico y Relaciones Institucionales, Subsecretaría de Planeamiento y Fomento, Subsecretaría de Administración, Subsecretaría de Tecnología de la Información, y Subsecretaría de Información y Atención a la Comunidad Legislativa), cada una de ellas con secciones y unidades técnicas. A efectos de la ejecución del Programa, la SINTER cuenta actualmente con 18 funcionarios de planta los cuales se incrementarán de acuerdo a las necesidades del Programa con recursos propios del Senado. La SINTER, asimismo, se apoyará en consultorías puntuales para la ejecución.

## B. Mecanismo de Ejecución del Programa

4.3 La SINTER coordinará y ejecutará el Programa. La ejecución del Programa se hará a través de tres instancias complementarias que se ilustran y explican a continuación: (i) un Nivel Estratégico (Comité Estratégico); (ii) un Nivel de Coordinación y Administración a cargo de SINTER; y (iii) un Nivel de Ejecución Técnica conformado por las entidades que recibirán apoyo del Programa.

4.4 En el gráfico siguiente se visualiza el esquema de ejecución del Programa:



4.5 A continuación se detalla brevemente la composición y las principales responsabilidades previstas para cada instancia:

- i. **Comité Estratégico (CE).** El Comité Estratégico del Programa será presidido por el Presidente del Congreso Nacional y además estará conformado por el Director General del Senado, el Director General de la Cámara de Diputados y el Director de SINTER, quién oficiará como Secretario Ejecutivo del Comité. El CE se reunirá al menos 2 veces por año y tendrá las siguientes funciones: a) supervisar, evaluar y dar un seguimiento estratégico a la ejecución del Programa; b) velar por la neutralidad política del Programa; c) recomendar políticas generales y pautas estratégicas; d) proponer medidas correctivas y resolver aspectos relacionados con la orientación general del Programa; y e) mantener permanentemente informado al Poder Legislativo del país de los avances de INTERLEGIS. La primera acta de reunión representará el documento constitutivo del CE.
- ii. **Coordinación y Administración del Programa.** La SINTER estará a cargo de la coordinación general y técnica, junto con la administración financiera del Programa, fortalecida a través de la EFC. Deberá cumplir, al menos, las siguientes funciones: a) servir de interlocutor ante el Banco a efectos técnicos, administrativos y financieros; b) preparar, consolidar y presentar al Banco los estados financieros auditados; c) realizar el seguimiento técnico y financiero, evaluando su avance; d) supervisar la marcha general del Programa de acuerdo a los lineamientos del CE, y de cada componente y subcomponente por intermedio del POA; e) coordinar las actividades técnicas del Programa; f) aprobar el POA y presentarlo al Banco; y g) velar porque se sigan los procedimientos del Banco. El Programa financiará el fortalecimiento

institucional necesario para que la SINTER pueda cumplir las anteriores funciones. La SINTER tendrá, dentro de su estructura, la dirección y manejo del *Escritorio de Proyectos* a que se refiere el Componente 3, encargándose de aprobar, monitorear y evaluar los diferentes proyectos<sup>23</sup> de las Casas Legislativas. La SINTER firmará convenios con las Casas Legislativas, los que regularán las acciones y actividades a desarrollar en cada proyecto, así como sus metas y cronogramas. Estos convenios, en ningún caso significarán traspaso de recursos financieros y los modelos formarán parte de los archivos técnicos de la operación.

iii. **Instituciones que participan en la ejecución técnica del Programa.** Serán todas aquellas instituciones beneficiarias de las actividades desarrolladas por el Programa (Casas Legislativas).

4.6 **Reglamento Operativo.** El Programa no contará con un Reglamento Operativo debido a que la Propuesta de Préstamo definirá los mecanismos de ejecución y criterios de asignación de recursos. La ejecución será centralizada y la SINTER cuenta con las capacidades técnicas y con recursos humanos con probada experiencia en la ejecución de proyectos con financiamiento del Banco (Informe SECI).

4.7 **Seguimiento y evaluación.** En el Programa se tomarán en cuenta las metas y los indicadores de avance y de éxito que han sido definidos en conjunto con las autoridades de INTERLEGIS, las cuales están precisadas en el borrador del Marco Lógico que se acompaña como Anexo I. El seguimiento de cada componente y supervisión general del Programa estará a cargo de la SINTER con base en los POAs a ser elaborados. Se prevé realizar una evaluación de medio término para cada fase (al cumplirse el 50% de nivel de desembolso de los recursos de cada una de ellas), y una evaluación final al término de cada fase.

## V. IMPACTO SOBRE EL DESARROLLO

### A. Beneficios del Programa

5.1 El Programa ofrece **tres importantes beneficios**. El *primero* se refiere al aumento de cobertura, tanto territorial como de servicios de información, que puede alcanzar la estructura del Poder Legislativo en Brasil con base en su transformación tecnológica y la extensión de las capacidades del Programa INTERLEGIS desarrolladas en la primera fase. El Programa aumentará su presencia y contribuirá de manera decisiva a poner en contacto a la ciudadanía con el conocimiento, tanto específico referido a la actividad del Estado, como general, al brindar a los ciudadanos la oportunidad de involucrarse en la discusión de temas de interés nacional. El *segundo* se refiere al incremento, diversificación y mejoramiento del servicio de asesoría parlamentaria, así como de la capacidad de fiscalización y control, insumos indispensables para fortalecer la función parlamentaria e incrementar la calidad de su producto final. El *tercero* se centra en el proceso de vinculación Congreso – Ciudadanía, actividad de enorme valor

---

<sup>23</sup> Los proyectos incluyen, entre otros, la transferencia de sistemas de información, capacitación, compra de equipamientos y actividades de asistencia técnica.

para la democracia brasileña y en la que INTERLEGIS podrá actuar, como lo viene haciendo, en un canal de enlace eficiente y oportuno.

**B. Clasificación PTI/SEQ**

- 5.2 Esta operación no califica como orientada a la pobreza o a la promoción de la equidad social como se describe en el documento del Octavo Aumento General de Recursos (AB-1704).

**C. Impactos sociales y ambientales**

- 5.3 Se estima que las actividades no tendrán impactos ambientales o sociales directos. No obstante, se espera que con el desarrollo de capacidad institucional en apoyo a la modernización del Poder Legislativo se mejore la gestión pública y se fomente la participación de los ciudadanos y una mayor transparencia de la labor legislativa, constituyendo todos estos factores positivos para el crecimiento. Se espera que el Programa genere importantes beneficios para el fortalecimiento de la institucionalidad democrática en el país, al mejorar la capacidad de apoyo y asesoría al proceso legislativo, la vinculación del Congreso con la ciudadanía, y el acceso y comprensión de la legislación y de la memoria político-legislativa por parte de los ciudadanos.
- 5.4 No habrán impactos ambientales negativos dado que la operación propuesta no financiará la construcción de obras y se limitará a financiar servicios de consultoría, capacitación y equipamiento. Asimismo, se considerará el desarrollo de capacidades de asesoría legislativa en temas medio ambientales.

**VI. ASPECTOS ESPECIALES Y RIESGOS**

- 6.1 El Programa será ejecutado a partir de la experiencia desarrollada con el Programa anterior de apoyo a INTERLEGIS I (1123/OC-BR) y el importante compromiso de las actuales autoridades en la modernización del Congreso, apoyadas por un equipo gerencial y técnico, con experiencia en proyectos con financiamiento del Banco.
- 6.2 La ejecución del Programa tiene **tres riesgos** principales. El **primero** es que los servicios de asesoría no sean debidamente utilizados por las Casas Legislativas, los legisladores y sus equipos de apoyo, caso en el cual el beneficio del Programa sería precario. El **segundo** es que los esfuerzos por transferir a las Casas Legislativas y a la comunidad en general nuevas competencias que les permitan aprovechar los servicios que presta INTERLEGIS sean insuficientes, caso en el cual el beneficio del Programa será mucho menor del esperado. El **tercero** está asociado con la resistencia al cambio, dado que el Programa prevé la implementación y desarrollo de nuevos modelos de gestión que implican el desarrollo de nuevas competencias profesionales y laborales, y posibles cambios en la estructura de cargos y carreras.
- 6.3 Para mitigar estos riesgos, el Programa ha sido formulado en consulta directa con los futuros usuarios (Legisladores, Comunidad Parlamentaria, funcionarios y la comunidad en general), lo que permite adaptar sus productos a las necesidades expresadas y a la dinámica de los procesos parlamentarios. El Programa deberá asegurar que se cuente con las debidas capacidades institucionales y voluntad



política para impulsar el proceso, así como con una política de comunicación para informar a los funcionarios sobre las nuevas oportunidades y desafíos.

## **VII. ESTADO DE PREPARACIÓN Y PLAN DE ACCIÓN**

- 7.1 El presente documento refleja el contenido de las discusiones sostenidas y los compromisos asumidos con el Senado Federal de Brasil, el Gobierno Federal y con autoridades y personal técnico del Programa INTERLEGIS durante la Misión y talleres realizados por los integrantes del Equipo de Proyecto del Banco en agosto de 2006. El Programa con el Banco se encuentra definido en su contenido y alcance. El equipo técnico del Programa INTERLEGIS está concluyendo los estudios necesarios para el análisis de la operación por parte del Banco. Se espera que la misión de análisis tenga lugar durante el IV trimestre de 2006 y que la Propuesta de Préstamo se presente al Directorio Ejecutivo durante el primer trimestre de 2007.

**Programa Multifase de Apoyo al Desarrollo del Legislativo Electrónico en Brasil (INTERLEGIS II) / e-legislativo**  
**Marco Lógico Borrador**

Resumen Narrativo	Indicadores	Medios de Verificación	Supuestos
<b>Fin</b> Contribuir al mejoramiento de la función legislativa del Estado Brasileño (en sus instancias Federal, Estatal y Municipal), y a un mayor acercamiento con la ciudadanía.	<p>Mejora la percepción ciudadana sobre la labor legislativa a los 5 años de ejecución del Programa. Según estudio de <i>Datafolha</i> de 2006 la aprobación del Congreso Nacional descendió a un 42%, donde la población percibe a la labor del Congreso como malo o muy malo.</p> <p>100% disponen de un reglamento interno de funcionamiento a los 5 años</p> <p>100% de las Casas Legislativas están registradas en 2009 en el Catastro Nacional de Persona Jurídica (“CNPJ”) que permite la administración directa del propio presupuesto y su funcionamiento con independencia de las Prefecturas (órgano ejecutivo municipal)<sup>1</sup>. En el año 2006 el 25% no estaba registrado en el CNPJ.</p>	<p>Resultado de las encuestas de medición de la percepción ciudadana respecto al desempeño del Parlamento en sus distintas instancias. (Evaluación del Congreso Nacional realizada por el Instituto de Investigación Datafolha, la última realizada fue en Mayo del 2006)</p> <p>Encuestas y estudios de análisis de opinión pública.</p> <p>Censos del Poder Legislativo</p> <p>Registro del CNPJ</p>	<p>Se mantiene el interés del Senado por contar con el apoyo institucional de INTERLEGIS.</p>
<b>Propósito</b> Programa INTERLEGIS fortalecido.  COMPONENTES:  1) Consolidación de la Red Nacional INTERLEGIS; 2) Modernización de las	<p>350 Casas Legislativas atendidas en la 1er Fase son modernizadas y aumenta el número de Casas en los 4 niveles de modernización<sup>2</sup> según línea de base establecida en el Primer Censo Legislativo Brasileño 2005.</p>	<p>Actualizaciones del Censo Legislativo Brasileño</p>	<p>Se aprueban asignaciones presupuestarias suficientes para la ejecución del Programa INTERLEGIS.</p>

<sup>1</sup> Esta situación determina que muchas veces las Casas Legislativas funcionan dentro de las mismas Prefecturas y no disponen de sede específicas y por lo tanto no se respeta la independencia que debe tener el Poder Legislativo a nivel local.

**Programa Multifase de Apoyo al Desarrollo del Legislativo Electrónico en Brasil (INTERLEGIS II) / e-legislativo**  
**Marco Lógico Borrador**

Resumen Narrativo	Indicadores			Medios de Verificación	Supuestos
Casas Legislativas;  3) Fortalecimiento Institucional de INTERLEGIS; y  4) Fortalecimiento de la Red de Parlamentarios y Cooperación Parlamentaria Internacional.	Nivel	Línea de Base 2006	2009	Registro de las minutas normativas presentadas para discusión de las Casas Legislativas Municipales  Actualizaciones del Censo del Poder Legislativo Brasileño, registros y actas de asistencia en cursos de especialización.	
	0	5.199 todo el país			
	1	315	500		
	2	22	200		
	3	17	40		
	4	11	20		
	<p><b>Nota:</b> El nivel 0 corresponde a aquellas Casas Legislativas sin posibilidad de ser certificadas.</p> <p>--20 Municipios con mas de 20.000 habitantes elaboran, procesan y aprueban normativa que les afecta directamente especialización al final del 3er año de ejecución del Programa. Esta normativa esta basada en leyes marco que ya fueron aprobadas a nivel Federal y Estatal (Por ej.: Plan Director Urbano en materia educativa, salud, seguridad pública y otras).</p> <p>--20.000 funcionarios de las Casas Legislativas Municipales disponen de algún certificado de especialización al final del 3er año de ejecución del Programa. En el 2005, de los 70.000 funcionarios 10.000 disponen de certificados de especialización otorgados por el Programa INTERLEGIS.</p>				

<sup>2</sup> Ver Descripción de niveles en el Documento del Programa.

**Programa Multifase de Apoyo al Desarrollo del Legislativo Electrónico en Brasil (INTERLEGIS II) / e-legislativo**  
**Marco Lógico Borrador**

Resumen Narrativo	Indicadores	Medios de Verificación	Supuestos
<p><b>Componente 1</b> Red Nacional INTERLEGIS consolidada.</p> <p>Actividades:</p> <ul style="list-style-type: none"> <li>i) Equipamiento;</li> <li>ii) Desarrollo de sistemas informáticos;</li> <li>iii) Desarrollo de actividades de sensibilización;</li> <li>iv) Cursos de capacitación;</li> <li>v) Desarrollo de los productos de Información Legislativa;</li> <li>vi) Actualización del Censo Legislativo brasileño<sup>3</sup>; y</li> <li>vii) Desarrollo de manuales de procedimiento.</li> </ul>	<p>1000 Casas Legislativas Municipales están conectadas a Internet (Instalación del <i>kit</i> básico de conexión) al final del 3er año de ejecución del Programa. En el año 2006 mas de 2000 Casas Legislativas aún no están conectadas a Internet (5.564 Casas Municipales constituyen la totalidad de Casas Legislativas Municipales).</p> <p>La percepción de los integrantes de la comunidad virtual (el Senado Federal, la Cámara de Diputados, las Asambleas Legislativas Estatales, la Cámara Legislativa del Distrito Federal, las Cámaras Municipales y el Tribunal de Cuentas de la Unión) acerca de la calidad (utilidad) y oportunidad (tiempo de respuesta) de éstos mejora desde una aprobación esperada del 40% a Marzo 2007 a una aprobación de 60% para Marzo 2009 al cabo del 3er año de ejecución del Programa. La LB se establecerá dentro del 1er. Trimestre 2007.</p> <p>Implantación de al menos cuatro (4) Comunidades Virtuales Temáticas de práctica Legislativa. En el 2006 existe solo una Comunidad Virtual Temática (Desarrollo de Soluciones Informáticas).</p>	<p>Actualizaciones del Censo del Poder Legislativo Brasileño.</p> <p>Registros de uso de las distintas soluciones tecnológicas de acceso a INTERLEGIS.</p> <p>Resultado de análisis de usuarios de la Red Nacional INTERLEGIS a partir de Marzo 2007.</p> <p>Registros de uso y acceso a la Comunidad Virtual</p>	<p>El Senado mantiene su apoyo a INTERLEGIS.</p>

<sup>3</sup> En el primer Censo se realizó una investigación sobre la estructura de las Casas Legislativas, en la actualización se hará un seguimiento de los avances producidos durante el período 2004 a 2008. Lo novedoso será la inclusión de los parlamentarios a nivel Estadual y Federal.

**Programa Multifase de Apoyo al Desarrollo del Legislativo Electrónico en Brasil (INTERLEGIS II) / e-legislativo**  
**Marco Lógico Borrador**

Resumen Narrativo	Indicadores	Medios de Verificación	Supuestos
<p><b>Componente 2</b> Casas Legislativas Modernizadas.</p> <p>Actividades agrupadas por Subcomponente.</p> <p><b>Subcomponente 2.1. Modernización de las Casas Legislativas Estaduales y Municipales:</b></p> <p>i) Desarrollo e implantación de proyectos de modernización siguiendo el modelo y la metodología INTERLEGIS;</p> <p>ii) Capacitación de parlamentarios y funcionarios de las Casas;</p> <p>iii) Fortalecimiento de los canales de participación ciudadana y control social;</p> <p>iv) Actualización de la</p>	<p>350 Casas Legislativas Municipales adoptan el <i>nuevo modelo de modernización</i> y la metodología de trabajo del Programa INTERLEGIS al final de 3er año de ejecución del Programa. En el 2006, 100 Casas Legislativas adoptan el nuevo modelo de modernización en fase experimental.</p> <p>90% de las Casas Legislativas adoptan una normativa actualizada que regula su funcionamiento al final del 3er año de ejecución del Programa. En el 2006, existen un 20% de Casas Legislativas sin normativa interna de funcionamiento.</p> <p>600 Parlamentarios y 3.000 funcionarios del Congreso Nacional hacen uso de las soluciones desarrolladas en: Gestión del Conocimiento, Red de Práctica e Inteligencia, y Transparencia y Participación Ciudadana al cabo del 3er año de ejecución del Programa. En el 2006, estas soluciones no estaban disponibles. 6 estudios son realizados como parte del área de Altos Estudios Legislativos al cabo</p>	<p>Informes recogidos por los sistemas de información de INTERLEGIS y reportados en los informes de progreso. Evaluación intermedia.</p> <p>Registro de los reglamentos internos de funcionamiento. Resoluciones administrativas.</p> <p>Informe de registro de usuarios de las soluciones desarrolladas y registros de asistencia a actividades de capacitación.</p> <p>Informes de consultoría y evaluación intermedia.</p>	<p>Las tecnologías y los productos mantienen su vigencia y continúan su desarrollo.</p> <p>El Senado mantiene su apoyo a INTERLEGIS.</p>

<sup>4</sup> La demanda de estudios será establecida por las Consultorías Legislativas (sistema de asesoría legislativa del Brasil) que son instancias independientes políticamente e integradas por profesionales técnicos de apoyo a las comisiones legislativas, la MeSa Directiva y los parlamentarios del Congreso Nacional.

**Programa Multifase de Apoyo al Desarrollo del Legislativo Electrónico en Brasil (INTERLEGIS II) / e-legislativo**  
**Marco Lógico Borrador**

Resumen Narrativo	Indicadores	Medios de Verificación	Supuestos
<p>normativa que regula el funcionamiento de las Casas Legislativas; y</p> <p>v) Sensibilización y asistencia técnica a los Legisladores Municipales para el desarrollo de normativa específica.</p> <p><b>Subcomponente 2.2. Modernización del Congreso Nacional:</b></p> <p>i) Tres (3) proyectos piloto para la implantación del e-Legislativo en el Congreso Nacional.</p> <p>ii) Fortalecimiento institucional a través de proyectos especiales, tales como: redes de asesoría técnica</p>	<p>del 3er año de ejecución del Programa. En el 2006, el área de Altos Estudios Legislativos no existe.</p>		

**Programa Multifase de Apoyo al Desarrollo del Legislativo Electrónico en Brasil (INTERLEGIS II) / e-legislativo**  
**Marco Lógico Borrador**

Resumen Narrativo	Indicadores	Medios de Verificación	Supuestos
<p>parlamentaria y fortalecimiento de las Secretarías Técnicas de las Comisiones legislativas; y</p> <p>iii) Desarrollo del área de Altos Estudios Legislativos<sup>4</sup>.</p>			

**Programa Multifase de Apoyo al Desarrollo del Legislativo Electrónico en Brasil (INTERLEGIS II) / e-legislativo**  
**Marco Lógico Borrador**

Resumen Narrativo	Indicadores	Medios de Verificación	Supuestos
<p><b>Componente 3</b>  Gerencia y administración del Programa INTERLEGIS fortalecida.</p> <p>Actividades:</p> <ul style="list-style-type: none"> <li>i) Renovación de la infraestructura tecnológica en la sede del Programa;</li> <li>ii) Asistencia técnica para desarrollar un nuevo modelo de gestión, seguimiento y monitoreo del Programa;</li> <li>iii) Creación del “Escritorio” de proyectos<sup>5</sup>;</li> <li>iv) Capacitación del personal de INTERLEGIS;</li> <li>v) Desarrollo de los mecanismos de comunicación interna del Programa</li> </ul>	<p>Modernización de la plataforma informática de INTERLEGIS incluyendo el sistema de videoconferencia, 120 estaciones de trabajo y 30 servidores de red al final del 3er año de ejecución del Programa. Actualmente se cuenta con equipamiento que requiere ser actualizado.</p> <p>100 personas integrantes del Programa INTERLEGIS son capacitadas en el uso de las nuevas herramientas informáticas y de gestión al final del 3er año de ejecución del Programa.</p> <p>Aumentan un 10% los usuarios de los servicios de información del Portal INTERLEGIS al final del 3er año de ejecución del Programa. En 2006, el acceso asciende a 200.000 usuarios mensuales.</p> <p>Al menos 6 nuevas áreas de noticias son integradas al Portal INTERLEGIS al 3er año de ejecución del Programa.</p> <p>Actualmente se cuenta solamente con el área de tecnología.</p> <p>Al menos dos (2) nuevos manuales operativos diseñados y en operación al</p>	<p>Informes recogidos por los sistemas de información de INTERLEGIS y reportados en los informes de progreso. Evaluación intermedia y final.</p>	<p>El Senado mantiene su apoyo a INTERLEGIS.</p>

<sup>5</sup> Los indicadores del Escritorio de proyectos están contenidos en el Componente 2.



**Programa Multifase de Apoyo al Desarrollo del Legislativo Electrónico en Brasil (INTERLEGIS II) / e-legislativo**  
**Marco Lógico Borrador**

Resumen Narrativo	Indicadores	Medios de Verificación	Supuestos
<p>vi) INTERLEGIS; y Marketing y relacionamiento con la comunidad (incluye ampliación de la central de relacionamiento).</p>	<p>final de 3er año de ejecución del Programa.</p>		
<p><b>Componente 4</b>  Red de Parlamentarios y Cooperación Parlamentaria Internacional fortalecida.</p> <p>Actividades</p> <p>i) Apoyo a la articulación de un <i>networking</i> parlamentario;</p> <p>ii) Realización de eventos nacionales;</p> <p>iii) Realización de Seminarios locales</p>	<p>Al menos 10 proyectos de apoyo a la Red de Parlamentarios al final del 3 er año de ejecución del Programa (Ej. Parlamento Metropolitano de Campinas, Red Parlamentaria de Crisciuma, Redes de Telecentros Legislativos, Mujeres Parlamentarias y otros). Actualmente, no se dispone de proyectos específicos de apoyo a la Red de Parlamentarios.</p> <p>30% de los Parlamentarios del Congreso Nacional participan del <i>Networking</i> Parlamentario al final del 3er año de ejecución del Programa. Actualmente, no</p>	<p>Informes recogidos por los sistemas de información de INTERLEGIS y reportados en los informes de progreso. Evaluación intermedia y final.</p> <p>Registro de Participantes de la Red de Parlamentarios</p>	<p>El Senado mantiene su apoyo a INTERLEGIS.</p>

**Programa Multifase de Apoyo al Desarrollo del Legislativo Electrónico en Brasil (INTERLEGIS II) / e-legislativo**  
**Marco Lógico Borrador**

Resumen Narrativo	Indicadores	Medios de Verificación	Supuestos
<p>y regionales para la integración de las Casas Legislativas; y</p> <p>iv) Realización de actividades para promover la cooperación técnica internacional entre Parlamentos.</p>	<p>se ha desarrollado el concepto de <i>Networking</i> Parlamentario.</p> <p>25% de las Casas Legislativas participan de los Seminarios Regionales al cabo del 3er año de ejecución del Programa. Actualmente, la media de participación de las Casas Legislativas de una región es del 10%.</p> <p>Se realiza, por lo menos, 2 reuniones virtuales con representatividad de los 5 Parlamentos del MERCOSUR al cabo del 3er año de ejecución del Programa. A la fecha, aún no se han realizado reuniones virtuales de los Parlamentos del MERCOSUR.</p>	<p>Registros de asistentes a eventos regionales e internacionales.</p>	