



# **Guide d'apprentissage**

## **Coupe et confection**

HAÏTI 2006

# Introduction

Le programme de **coupe et confection** conduit à l'exercice du métier de couturière ou couturier.

Les buts de la formation sont :

- Rendre la personne efficace dans l'exercice du métier de couturière ou couturier;
- Assurer l'intégration à la vie professionnelle;
- Favoriser l'évolution et l'approfondissement des savoirs professionnels;
- Assurer la mobilité professionnelle.

La formation a été conçue dans une approche par compétences, c'est-à-dire qu'elle a comme préoccupation de développer chez l'étudiante et l'étudiant des compétences spécifiques inhérentes à la pratique du métier.

La durée du programme est de **870** heures. Il est divisé en **8** modules de **15** à **195** heures et comprend le temps requis pour l'évaluation des apprentissages aux fins de la sanction des études et pour l'enseignement correctif.

Chaque module est exprimé par un **objectif opérationnel** soit de **situation**, soit de **comportement**.

Dans un module de situation la compétence sera évaluée par la participation de l'étudiante ou l'étudiant tout au long du module, alors que dans un module de comportement la compétence sera évaluée par un examen à la fin du module, soit théorique, pratique ou les deux. Les conditions d'évaluation relatives à chaque module sont décrites au début du module.

Les **éléments de la compétence** apportent des éclaircissements sur la compétence visée dans le module. Pour chacun d'eux sont proposés des **activités d'apprentissage** et un tableau permettant de faire le suivi de la formation tant par l'apprenant que par le formateur.

**SYNTHÈSE DU PROGRAMME D'ÉTUDES :  
COUPE ET CONFECTION**

**Nombre de modules : 8**

**Durée : 870 heures**

<b>Module</b>	<b>Titre du module</b>	<b>Durée</b>
1	Métier et formation	15 heures
2	Techniques de base de coupe et de confection	195 heures
3	Confection et altérations de jupes	105 heures
4	Confection et altérations de chemisiers et de blouses	135 heures
5	Confection et altérations de pantalons	135 heures
6	Confection et altérations de robes	120 heures
7	Confection et altérations de vestons et gilets	150 heures
8	Entrepreneuriat	15 heures

# Les modules

Dans la partie qui suit chacun des modules sera présenté dans le contexte du marché du travail : la place de cette compétence dans l'ensemble de la tâche d'une couturière ou d'un couturier.

Les liens entre ce module et les autres modules seront également exposés pour bien comprendre la suite cohérente du programme d'études.

## Module n° 1    **Métier et formation**

### **Présentation du module :**

Ce module d'information générale est une introduction au métier et à la formation.

Il a été convenu que la connaissance de la réalité du métier et du programme de formation correspondant est un élément important de la motivation des élèves vis-à-vis de son projet de formation.

Il est aussi primordial de faire en sorte que les étudiantes et étudiants aient une vue juste et objective du métier afin d'éviter que ceux-ci, après avoir investi un temps important dans la formation, découvrent qu'ils ont fait fausse route quant à leur orientation professionnelle parce que leur perception et leurs attentes par rapport au métier étaient fausses.

Ce module est la porte d'entrée menant au plan de formation. Il est préférable que cette prise de conscience se fasse au début du programme. Enfin, ce module est l'occasion de commencer à créer un climat de confiance favorisant les échanges entre les étudiantes et étudiants et les différents intervenants du milieu.

### ***Objectif de situation***

Durée 15 heures

#### **Énoncé de la compétence**

Se situer en regard du métier et de la démarche de formation

#### **Critères de participation**

- Participe à au moins 12 heures de formation.
- Écoute attentivement.
- Discute en fonction des sujets traités.
- Pose des questions et donne des réponses pertinentes.

Plan de mise en situation	Suivi de l'apprenant	Suivi du formateur
<b>Phase 1 : Information sur le métier</b>		
<ul style="list-style-type: none"><li>▪ S'informer sur les caractéristiques du marché du travail dans le domaine de la confection et de la retouche : milieux de travail, perspectives d'emploi, rémunération, possibilités d'avancement et de mutation.</li></ul>		
<ul style="list-style-type: none"><li>▪ S'informer sur la nature et sur les exigences de l'emploi (tâches, conditions de travail, etc.).</li></ul>		

<b>Plan de mise en situation</b>	<b>Suivi de l'apprenant</b>	<b>Suivi du formateur</b>
<ul style="list-style-type: none"> <li>▪ Voir la possibilité de créer son entreprise ou de travailler à son compte.</li> </ul>		
<ul style="list-style-type: none"> <li>▪ Présenter les données recueillies et discuter de sa perception du métier.</li> </ul>		
<b>Phase 2 : Information sur le programme de formation et engagement dans la démarche</b>		
<ul style="list-style-type: none"> <li>▪ Discuter des habiletés, des aptitudes et des connaissances nécessaires pour pratiquer le métier.</li> </ul>		
<ul style="list-style-type: none"> <li>▪ S'informer sur la formation : programme d'études, démarche de formation, modes d'évaluation, sanction des études.</li> </ul>		
<ul style="list-style-type: none"> <li>▪ Discuter de la pertinence du programme de formation par rapport à la situation de travail de confection de vêtements sur mesure.</li> </ul>		
<b>Phase 3 : Évaluation et confirmation de son orientation</b>		
<ul style="list-style-type: none"> <li>▪ Évaluer son orientation professionnelle en comparant les aspects et les exigences du métier avec ses goûts, ses aptitudes et ses champs d'intérêt.</li> </ul>		
<ul style="list-style-type: none"> <li>▪ Présenter, dans un rapport, le résultat de son évaluation.</li> </ul>		

## Module n° 2    Techniques de base de coupe et de confection

### Présentation du module :

Dans la formation les étudiantes et étudiants en confection sur mesure et retouche sont appelés à mettre en pratique des techniques de couture à la main et à la machine, des piqûres, surpiqûres et reprises de piqûres, des pinces et de la pose de fermetures à glissière.

L'élève utilisera des techniques de couture de base en utilisant l'outillage et les différents types d'accessoires et de machines.

L'élève associera les points de couture à la main, les différentes techniques de piquage et de surjetage aux étapes de la confection de vêtement.

L'élève devra confectionner des échantillons de différents points à la main et à la machine des différents types de pinces et de fermetures à glissière.

### **Objectif de comportement**

Durée 195 heures

#### Énoncé de la compétence

Utiliser les principaux types de matériaux et accessoires et effectuer les principaux points de couture à la main et à la machine.

#### Conditions d'évaluation

- À partir de directives
- Individuellement
- Avec le matériel et les accessoires fournis

Éléments de la compétence	Activités d'apprentissage	Suivi de l'apprenant	Suivi du formateur
<b>A.</b> Utiliser l'équipement, l'outillage et accessoires selon différentes opérations.	Faire pratiquer l'élève à l'enfilage et au fonctionnement de la machine.		
<b>B.</b> Effectuer les points à la main.	Échantillons de points à la main		
<b>C.</b> Effectuer les piqûres, les surpiqûres et les reprises de piqûres à la machine.	Échantillons sur du tissu de piqûres, de reprises de piqûres et de surpiqûres		
<b>D.</b> Surjeter des pièces de différents tissus.	Coudre différentes formes en tissu		

<b>Éléments de la compétence</b>	<b>Activités d'apprentissage</b>	<b>Suivi de l'apprenant</b>	<b>Suivi du formateur</b>
<b>E.</b> Effectuer les différentes pinces.	Échantillons sur tissu de différentes pinces		
<b>F.</b> Effectuer les principales techniques de pose de fermeture à glissière.	Échantillons de pose de fermeture à glissière		
<b>G.</b> Faire l'entretien de base de l'outillage.	Selon les normes et spécifications		
<b>H.</b> Effectuer le traçage et les modifications.	Techniques adéquates		
<b>I.</b> Confectionner le linge de maison.	Techniques de base adéquates		



## Module n° 3 Confection et altérations de jupes

### Présentation du module :

Le module 3 a pour but de rendre l'élève apte à couper et à confectionner des modèles de jupes et de faire des altérations.

Les étapes impliquent l'apprentissage des techniques de base pour la prise de mesures, l'utilisation de patron ainsi que la préparation et la coupe de tissus. L'élève apprendra les techniques d'assemblage et de finition.

L'élève saura utiliser une fiche de travail et calculer les besoins matériels pour différents modèles de jupes incluant l'entoilage, la doublure et les diverses fournitures.

L'élève saura transposer les mesures d'ajustement et apporter les modifications nécessaires.

L'élève devra faire des échantillons de bande de taille, pose de fermetures à glissière invisible et d'ourlets de jupes.

### ***Objectif de comportement***

Durée 105 heures

#### **Énoncé de la compétence**

Confectionner et altérer des jupes.

#### **Conditions d'évaluation**

- À l'aide de directives
- Individuellement
- Avec le matériel et les accessoires fournis

Éléments de la compétence	Activités d'apprentissage	Suivi de l'apprenant	Suivi du formateur
<b>A.</b> Définir les mesures et les caractéristiques nécessaires à la confection de la jupe.	L'élève doit prendre les mesures de longueur et de largeur avec précision.		
	Préparer le tissu et le patron.		
<b>B.</b> Tracer et/ou modifier les patrons selon les mesures.	L'élève doit appliquer les techniques de vérification des pièces du patron et transférer les mesures sur le patron.		
<b>C.</b> Effectuer la coupe du vêtement.	L'élève doit couper le tissu et marquer les points de repère avec précision.		

<b>Éléments de la compétence</b>	<b>Activités d'apprentissage</b>	<b>Suivi de l'apprenant</b>	<b>Suivi du formateur</b>
<b>D.</b> Effectuer le montage du vêtement.	L'élève doit assembler les pièces du vêtement correctement.		
<b>E.</b> Procéder à l'essayage.	L'élève devra évaluer la tombée du vêtement et être précis dans le marquage et l'épinglage du vêtement.		
<b>F.</b> Effectuer la finition.	L'élève appliquera les techniques de finition et de pressage.		

## Module n° 4 Confection et altérations de chemisiers et blouses

### Présentation du module :

Ce module a pour objectif de rendre l'élève apte à couper et à confectionner des chemisiers sur mesure et à faire des altérations.

L'élève apprendra de nouvelles techniques de coupe et de confection en proposant différents modèles de chemisiers dans des tissus rayés.

L'élève apprendra des techniques de pattes de boutonnage, de cols, de poignets avec ouverture et sans ouverture et des techniques de finition.

L'élève modifiera le patron selon les mesures prises et apprendra à effectuer les retouches.

L'élève devra faire des échantillons de pattes de boutonnage, cols, et de poignets avec et sans ouverture.

### **Objectif de comportement**

Durée 135 heures

#### **Énoncé de la compétence**

Confectionner et altérer des chemisiers et des blouses.

#### **Conditions d'évaluation**

- À l'aide de directives
- Individuellement
- Avec le matériel et les accessoires fournis

Éléments de la compétence	Activités d'apprentissage	Suivi de l'apprenant	Suivi du Formateur
<b>A.</b> Définir les mesures et les caractéristiques de chemisiers et de blouses.	L'élève devra prendre les mesures de longueur et de largeur et choisir le matériel et l'équipement nécessaires.		
<b>B.</b> Tracer et/ou modifier les patrons selon les mesures.	L'élève modifiera les pièces du patron avec précision selon les mesures.		
<b>C.</b> Effectuer la coupe du vêtement.	L'élève placera le patron en fonction du respect du droit-fil et du sens du tissu.		

Éléments de la compétence	Activités d'apprentissage	Suivi de l'apprenant	Suivi du Formateur
D. Effectuer le montage du vêtement.	L'élève devra assembler les pièces du vêtement correctement.		
E. Procéder à l'essayage.	L'élève devra évaluer la tombée du vêtement, épinglez et marquer les ajustements avec précision.		
F. Effectuer la finition.	L'élève posera avec exactitude les boutonnieres, les boutons et les garnitures.		

## Module n° 5 Confection et altérations de pantalons

### Présentation du module :

Le module 5 a pour but de rendre l'élève apte à confectionner des pantalons sur mesure et à faire des altérations.

Les exercices porteront sur la consignation des données nécessaires, dont les mesures personnelles et les caractéristiques morphologiques pour effectuer avec précision les modifications du patron nécessaires à la confection et l'ajustement ainsi que sur les techniques de confection et de finition du pantalon.

L'élève devra savoir poser des poches avec talonnette, des poches montées dans la couture, des appliqués, etc.

L'élève devra faire des échantillons de poches, de braguettes et d'ourlets de pantalon.

### Objectif de comportement

Durée 135 heures

#### Énoncé de la compétence

Confectionner et altérer des pantalons.

#### Conditions d'évaluation

- À l'aide de directives
- Individuellement
- Avec le matériel et les accessoires fournis

Éléments de la compétence	Activités d'apprentissage	Suivi de l'apprenant	Suivi du formateur
<b>A.</b> Définir les mesures et les caractéristiques des pantalons.	L'élève devra prendre les mesures avec exactitude et préparer le tissu.		
<b>B.</b> Tracer et/ou modifier les patrons selon les mesures.	L'élève doit modifier les pièces du patron, selon les sortes de pantalons.		
<b>C.</b> Effectuer la coupe du vêtement.	L'élève doit placer le patron sur le tissu, couper et marquer la pièce du patron.		
<b>D.</b> Effectuer le montage du vêtement.	L'élève doit agencer le vêtement correctement.		

<b>Éléments de la compétence</b>	<b>Activités d'apprentissage</b>	<b>Suivi de l'apprenant</b>	<b>Suivi du formateur</b>
<b>E.</b> Procéder à l'essayage.	L'élève appliquera les techniques de vérifications des mesures et d'ajustement.		
<b>F.</b> Effectuer la finition.	L'élève devra appliquer les techniques de finition et de pressage de finition.		

## Module n° 6 Confection et altérations de robes

### Présentation du module :

Le module 6 a pour but de rendre l'élève apte à confectionner des robes sur mesure.

L'élève devra choisir le matériel nécessaire, tracer et/ou modifier les patrons selon les mesures.

L'élève devra calculer les quantités de tissu et des autres matériaux et confectionner le vêtement selon les étapes.

L'élève apprendra à faire l'ajustement de différents modèles de robes.

Ce module permettra l'apprentissage de techniques de coupe de confection et de modification de modèles variés de robe tels que des robes coupées et non coupées à la taille, doublées ou non doublées, avec ou sans patte de boutonnage, col ou manches.

### Objectif de comportement

Durée 120 heures

#### Énoncé de la compétence

Confectionner et altérer des robes.

#### Conditions d'évaluation

- À l'aide de directives
- Individuellement
- Avec le matériel et les accessoires fournis

Éléments de la compétence	Activités d'apprentissage	Suivi de l'apprenant	Suivi du Formateur
A. Définir les mesures et les caractéristiques de robes.	L'élève prendra les mesures nécessaires à la confection de la robe et préparera le patron et le tissu.		
B. Tracer et/ou modifier les patrons selon les mesures.	L'élève modifiera avec précision les pièces du patron selon les mesures.		
C. Effectuer la coupe du vêtement.	L'élève placera le patron sur le tissu.		
	Coupera et marquera les pièces du patron.		

<b>Éléments de la compétence</b>	<b>Activités d'apprentissage</b>	<b>Suivi de l'apprenant</b>	<b>Suivi du Formateur</b>
<b>D.</b> Effectuer le montage du vêtement.	L'élève devra assembler les pièces correctement.		
<b>E.</b> Procéder à l'essayage.	L'élève devra appliquer les techniques d'ajustement.		
<b>F.</b> Effectuer la finition.	L'élève appliquera les techniques de finition et de pressage.		



## Module n° 7 Confection et altérations de vestons et de gilets

### Présentation du module :

Le module 7 a pour but de rendre l'élève apte à confectionner des vestons et des gilets sur mesure et de faire des altérations.

L'élève fera l'apprentissage des techniques de prise de mesures et d'ajustements propres au veston.

L'élève appliquera les techniques de confection et de finition à ces types de vêtements. L'élève associera différentes matières textiles à des modèles variés et évaluera le métrage et les quantités de fournitures nécessaires.

L'élève devra faire des échantillons de cols tailleur, de poches passepoilées et de boutonnieres passepoilées.

Ce module apprendra à l'élève des techniques de mise en forme telles que une manche tailleur et des techniques de façonnage de cols et de revers. Il apprendra aussi des techniques de confection de cols tailleur, de manches tailleur avec ouverture, de poche de gilet, de poches passepoilées, etc.

### **Objectif de comportement**

Durée 150 heures

#### **Énoncé de la compétence**

Confectionner et altérer des vestons et des gilets

#### **Conditions d'évaluation**

- À l'aide de directives
- Individuellement
- Avec le matériel et les accessoires fournis

Éléments de la compétence	Activités d'apprentissage	Suivi de l'apprenant	Suivi du Formateur
<b>A.</b> Définir les mesures et les caractéristiques de vestons et gilets.	L'élève exécutera les prises de mesures et évaluera les besoins du matériel.		
<b>B.</b> Tracer et/ou modifier les patrons selon les mesures.	L'élève modifiera avec précision les pièces du patron selon les mesures et la morphologie.		
<b>C.</b> Effectuer la coupe du vêtement.	L'élève placera le patron en fonction du droit-fil et du sens du tissu.		

<b>Éléments de la compétence</b>	<b>Activités d'apprentissage</b>	<b>Suivi de l'apprenant</b>	<b>Suivi du Formateur</b>
<b>D.</b> Effectuer le montage du vêtement.	L'élève appliquera les techniques de préparation des pièces de façonnage et d'assemblage.		
<b>E.</b> Procéder à l'essayage.	L'élève appliquera les techniques d'ajustement.		
<b>G.</b> Effectuer la finition.	L'élève devra appliquer les techniques de finition et de pressage.		

## Module n° 8    **Entrepreneuriat**

### **Présentation du module :**

Ce module de compétence complémentaire non essentielle au métier permettra aux finissantes et finissants de s'intégrer d'une façon harmonieuse au marché du travail dans le domaine de la confection de vêtements pour éventuellement démarrer son entreprise.

La façon de couvrir ce module est à partir d'un plan de mises en situation. Des phases d'information, d'engagement et d'évaluation exploreront les possibilités de création d'entreprise.

Il n'y a pas de liens directs avec les autres modules. Nous conseillons fortement que les apprentissages de ce module soient réalisés à la fin de la formation, de façon à permettre aux étudiantes et étudiants de mettre leurs connaissances acquises en pratique au moment de la recherche d'un emploi et du démarrage de leur propre entreprise.

### ***Objectif de situation***

Durée 15 heures

#### **Énoncé de la compétence**

Explorer les possibilités de création d'entreprise.

#### **Conditions d'évaluation**

- L'évaluation de l'étudiante et de l'étudiant s'effectuera tout au long du module sur trois phases successives, soit :
  - 1) une cueillette de données;
  - 2) des discussions de groupe;
  - 3) confirmation de son orientation.

<b>Éléments de la compétence</b>	<b>Activités d'apprentissage</b>	<b>Suivi de l'apprenant</b>	<b>Suivi du formateur</b>
<b>A.</b> Décrire l'état de la situation actuelle et les tendances prévisibles en ce qui a trait à la mise sur pied d'entreprises en coupe et confection.	Recueil des données pertinentes relativement à l'entrepreneuriat et au profil de personnalité correspondant.		
<b>B.</b> Explorer les possibilités d'affaires.			
<b>C.</b> Décrire les étapes à franchir et les exigences pour se lancer en affaires.	Prépare la synthèse des étapes à franchir pour la réalisation d'un projet d'affaires.		

Éléments de la compétence	Activités d'apprentissage	Suivi de l'apprenant	Suivi du formateur
D. Évaluer son potentiel et son intérêt pour l'entrepreneuriat.	Établit son propre profil entrepreneurial.		
E. Relever les ressources du milieu : aides techniques et financières, formations, réseaux d'affaires.	Dresse le bilan de ses possibilités et de son intérêt pour ce qui est de se lancer en affaires.		
	Reconnaît ses traits de caractère ou ses qualités personnelles à mettre en valeur ou à améliorer pour la réalisation d'un projet de création d'entreprise.		

# Guide de formation

# Coupe et confection

HAÏTI 2006

## **Table des matières**

Introduction.....	2
<b>Un programme d'études en formation professionnelle</b>	
• La formation professionnelle.....	3
• L'approche par compétences .....	4
• Quelques implications .....	5
• Le processus d'acquisition d'une compétence .....	5
• La préparation et la planification de l'enseignement.....	6
1. Cerner la compétence .....	7
2. Organiser l'enseignement d'un module .....	8
3. Développer ce qui est prévu.....	8
• Autres implications .....	10
<b>L'évaluation d'une compétence</b>	
1. Évaluation multidimensionnelle .....	11
2. Méthodes d'évaluation.....	11
<b>Évaluation multidimensionnelle .....</b>	<b>13</b>
<b>Logigramme de la formation .....</b>	<b>14</b>
<b>Guide de l'enseignante et de l'enseignant pour chacun des modules .....</b>	<b>15</b>
Module 1 : Métier et formation .....	16
Module 2 : Techniques de base de coupe et de confection .....	21
Module 3 : Confection et altérations de jupes.....	29
Module 4 : Confection et altérations de chemisiers et de blouses .....	37
Module 5 : Confection et altérations de pantalons .....	49
Module 6 : Confection et altérations de robes .....	58
Module 7 : Confection et altérations de vestons et gilets.....	69
Module 8 : Entrepreneuriat .....	80

## INTRODUCTION

Ce **guide de formation** est un outil d'accompagnement et de support pour la formatrice et le formateur dans la mise en application du programme d'études.

Dans un premier temps, on y retrouve les **objectifs généraux de la formation**, et une approche pédagogique qui répond bien à ces objectifs :

**l'approche par compétences :**

- Ses fondements
- Ses implications pédagogiques

Par la suite, on y retrouve de façon concrète des outils spécifiques à l'enseignement des différents modules du programme d'études. On y présente différentes façons d'aborder les objectifs en proposant pour chacun d'eux des **éléments de contenu, des suggestions d'activités d'apprentissage et des critères** susceptibles de se retrouver dans l'évaluation des modules.

# UN PROGRAMME D'ÉTUDES EN FORMATION PROFESSIONNELLE

## LA FORMATION PROFESSIONNELLE

Travailler dans le domaine de la formation professionnelle exige d'avoir une vision juste, ainsi qu'une bonne compréhension des buts et des finalités poursuivis par celle-ci. Il est par la suite plus aisé de comprendre la pertinence et les avantages de le faire en travaillant dans le cadre d'une approche par compétences.

Comme son nom l'indique, elle s'adresse aux personnes ayant choisi une orientation « professionnelle ». On veut donc permettre à celles-ci d'acquérir les compétences qui leur permettront d'œuvrer et d'évoluer sur le marché du travail.

Les objectifs généraux poursuivis en formation professionnelle sont les suivants :

- ***Rendre la personne efficace dans l'exercice d'une profession ou d'un métier;***
- ***Favoriser l'intégration de la personne à la vie professionnelle;***
- ***Favoriser l'évolution de la personne et l'approfondissement de savoirs professionnels;***
- ***Favoriser la mobilité professionnelle de la personne.***



## L'APPROCHE PAR COMPÉTENCES

« L'approche par compétence correspond à une logique d'organisation d'une formation qui s'appuie sur des compétences à développer plutôt que sur des contenus à transmettre.<sup>1</sup> »

En formation professionnelle, une compétence se définit comme un « **pouvoir d'agir, de réussir et de progresser qui permet de réaliser adéquatement des tâches ou des activités de travail et qui se fonde sur un ensemble organisé de savoirs** (ce qui implique certaines connaissances, habiletés dans divers domaines, perceptions, attitudes, etc.)<sup>2</sup>. »

Lors de l'élaboration du programme pour un métier donné, les compétences à développer sont sélectionnées à partir des informations reçues de la part de gens qui exercent ce même métier. Cette façon de faire permet d'avoir un programme bien arrimé avec la réalité et les exigences du marché du travail.

C'est dans cet esprit que ce programme a été rédigé. De plus, dans le respect des finalités véhiculées par la formation professionnelle, ce programme répond aux attentes suivantes soit:

- *préparer la personne à assumer ses responsabilités comme travailleur ou travailleuse dans un champ donné d'activités professionnelles et contribuer à son développement;*
- *assurer l'acquisition qualitative et quantitative des compétences nécessaires pour répondre aux besoins actuels et futurs du marché du travail;*
- *contribuer au développement social, économique et culturel;*
- *contribuer au développement de la personne.*

---

<sup>1</sup> Être à jour, toujours! L'approche par compétences. Pour accompagner les apprenantes et apprenants jusqu'à l'autonomie. Gouvernement du Québec, ministère de l'Éducation, 2002, p. 4

<sup>2</sup> Élaboration des programmes d'études professionnelles, Guide de conception et de production d'un programme. Gouvernement du Québec, ministère de l'Éducation, 2004, p. 1

## L'APPROCHE PAR COMPÉTENCES : QUELQUES IMPLICATIONS

### Rôle de l'enseignante et de l'enseignant

Dans des modèles plus traditionnels, le rôle de l'enseignante et de l'enseignant est perçu comme étant « **d'enseigner** », ou de « **transmettre la matière, le savoir, les connaissances** ».

Dans le cadre de l'approche par compétences, la vision est différente. En réalité, « **le rôle de l'enseignante et de l'enseignant consiste à prendre l'ensemble des moyens pour permettre aux élèves d'acquérir la ou les compétences ciblées par le programme.** »

L'ensemble de la démarche utilisée par l'enseignante et l'enseignant doit être construite, prévue, planifiée en tenant compte du « Processus d'acquisition d'une compétence », processus par lequel doit normalement cheminer un candidat pour atteindre une compétence. Cet item est abordé dans les prochaines lignes et sera suivi du mode de « Planification de l'enseignement d'un module » particulier à l'approche par compétences.

### Le processus d'acquisition d'une compétence

Depuis le début du document, on insiste sur la réalité suivante : on veut permettre aux candidats d'atteindre les compétences qui vont leur permettre d'œuvrer sur le marché du travail. Cette volonté dépasse, sans toutefois le nier, le cadre plus traditionnel qui consistait à vouloir « faire réaliser des apprentissages » aux candidats en lien avec un sujet ou même un métier donnés. Réaliser des apprentissages, que ce soit au niveau des connaissances, des habiletés, des perceptions ou autre ne conduit pas nécessairement à l'**atteinte d'une compétence**. Ceux-ci sont néanmoins nécessaires.

De façon plus concrète, pour atteindre une compétence, le candidat ne peut se contenter « d'apprendre ». Il doit pouvoir **intégrer** l'ensemble des apprentissages qu'il a effectués, **s'entraîner** à réaliser des tâches concrètes, diversifiées, représentatives du métier. Il doit aussi être confronté à des situations concrètes, nouvelles, où il doit adapter ce qu'il a appris pour réaliser la tâche, de façon **autonome** (comme sur le marché du travail).

De plus, avant même d'entreprendre la réalisation des apprentissages, il est préférable de situer les étudiantes et étudiants en regard de la pertinence des acquisitions qu'ils s'apprêtent à effectuer de même que les rapports de ces derniers à la profession et au programme d'études.

Enfin, noter qu'on pourra, à l'occasion, aller au-delà du seuil de performance exigé au moment de la mise en œuvre de la compétence. On pourra même viser l'acquisition de compétences supplémentaires pour des élèves plus avancés ou encore dans certaines situations d'apprentissage.

### **La préparation et la planification de l'enseignement d'un module**

Quelques lignes, ne suffisent pas à expliquer de façon précise et exhaustive les exigences et les particularités liées à une préparation de cours dans une approche par compétence. Néanmoins, le texte suivant devrait permettre aux enseignants d'en saisir le sens général.

Tel que mentionné plus haut, le rôle de l'enseignante et l'enseignant ne se limite pas à « enseigner », ni même à s'assurer que ses élèves apprennent « quelque chose ». Ils doivent prendre l'ensemble des moyens pour permettre aux élèves d'acquérir la ou les compétences ciblées par le programme d'études.

Planifier, préparer l'enseignement d'un module pour permettre aux élèves d'acquérir une compétence comporte trois étapes essentielles qui sont décrites plus loin :

- ***Cerner la compétence.***
- ***Organiser l'enseignement du module.***
- ***Développer ce qui est prévu...***

## 1. Cerner la compétence.

Pour permettre à l'élève de cheminer vers l'atteinte d'une compétence donnée, l'enseignante et l'enseignant doivent avoir, d'abord et avant tout, une vision précise de l'objectif poursuivi : ils doivent savoir exactement ce que leurs étudiantes et étudiants doivent être en mesure de réaliser, concrètement (tâche), à la fin du module. Ils doivent également identifier, de façon concrète, les exigences du métier liées à ce type de tâches. Le tout doit s'effectuer dans le respect du programme d'études et de leurs expériences professionnelles. Bref, ils doivent cerner très concrètement la compétence.

Pour cet exercice, il est recommandé à l'enseignante et l'enseignant, de préparer une « **activité globale** » en lien avec l'objectif poursuivi :

### Une activité globale c'est :

Une activité, une tâche concrète, préparée par l'enseignante et l'enseignant :

- Qui représente réellement la compétence elle-même, dans le respect du programme d'études :
  - Objectif de comportement, précisions, critères de performance;
- Qu'on prévoit faire réaliser aux élèves :
  - Elle doit donc être réaliste, faisable et gérable;
- Qu'on découpe selon les étapes de déroulement ou selon les principaux éléments de la compétence;
- Pour laquelle on définit des critères d'observation précis, observables (pour chacune des étapes ou chacun des éléments).

## 2. Organiser l'enseignement du module

Suite à la rédaction de l'activité globale, il est par la suite plus facile d'organiser et de structurer son cours de façon cohérente, bien arrimé avec l'objectif poursuivi. Ce travail a permis à l'enseignante et l'enseignant de visualiser précisément la cible à atteindre : la compétence, ses balises.

Au fond, planifier l'enseignement d'un module dans une approche par compétences consiste pour l'enseignante et l'enseignant à :

- Déterminer les apprentissages à réaliser;
  - Déterminer dans quel ordre on veut faire réaliser les apprentissages;
  - Déterminer les activités qu'on fait réaliser pour permettre les apprentissages;
  - Déterminer les notions précises à aborder;
  - Déterminer les durées approximatives.
  - Prévoir le suivi des étudiantes et étudiants.
- « ...en se souvenant du processus d'acquisition d'une compétence ».**

## 3. Développer ce qui est prévu

Lorsqu'on a identifié précisément où on veut conduire nos candidats (étape 1), et par quels chemins on compte y arriver (étape 2), il reste à développer : rédiger de façon concrète les notes de cours, les activités, préparer les plans de chacune des leçons, identifier les différents moyens et les différentes stratégies à utiliser pour faciliter les apprentissages.

Il est essentiel que tout ce qui est développé à cette étape soit la conséquence logique de ce qui a été identifié aux étapes précédentes et qu'elle conduise l'élève à l'objectif ultime qui est proposé : l'atteinte de la compétence telle qu'énoncée dans le programme d'études.

En résumé, voici les étapes de la préparation et de la planification de l'enseignement d'un module dans une approche par compétences :

**1. Cerner la compétence :**

- Consulter le programme d'études;
- Préparer une activité globale.

**2. Organiser l'enseignement du module :**

- Déterminer ce qu'il y a à apprendre;
  - Dans quel ordre.
- Déterminer ce qu'on fait réaliser;
- Déterminer ce qu'on doit enseigner.

**3. Développer :**

- Les activités d'apprentissage;
- Les plans de leçon;
- Les notes de cours.

## Autres implications

Ce tableau illustre d'une façon différente quelques « images » ou « clichés » propre au mode de fonctionnement particulier de l'approche par compétences, en comparaison avec une approche plus traditionnelle dite par « contenus ». Il ne s'agit pas ici d'un comparatif « scientifique » mais plutôt un outil additionnel destiné à faciliter la compréhension et la vision globale de l'approche proposée.

### **L'approche par compétences versus l'approche par « contenus »...** **...quelques images**

<b>Approche par « compétences »</b>	<b>Approche dite par « contenus »</b>
<p><b>L'emphase est mise...</b></p> <ul style="list-style-type: none"><li>▪ Sur la <b>compétence</b> à développer, souvent représentée par une tâche ou un ensemble de tâches.</li></ul> <p><b>En bout de ligne...</b></p> <ul style="list-style-type: none"><li>▪ On veut que le candidat soit capable de réaliser, correctement, les tâches du métier en lien avec la <b>compétence</b>.</li></ul>	<p><b>L'emphase est mise...</b></p> <ul style="list-style-type: none"><li>▪ Sur les éléments de connaissances, les contenus, les principes, les techniques de..... <i>en lien avec un sujet donné.</i></li></ul> <p><b>En bout de ligne...</b></p> <ul style="list-style-type: none"><li>▪ On s'attend à ce que le candidat maîtrise les connaissances, les contenus, les techniques liés à un sujet particulier.</li></ul>
<p><b>Et pour l'enseignement...</b></p> <ul style="list-style-type: none"><li>▪ Préparation de l'enseignement qui découle du type d'activités que le candidat doit réaliser (activités représentatives du métier).</li><li>▪ Formation donnée par des gens qui exercent le <u>métier</u>;</li><li>▪ Besoin d'infrastructures, d'équipements particuliers, de matériel, d'outillage.</li></ul> <p><b>Pour l'évaluation :</b></p> <ul style="list-style-type: none"><li>▪ Épreuve dans un contexte de réalisation de tâches.<ul style="list-style-type: none"><li>— Il n'y a pas de surprise.</li></ul></li></ul>	<p><b>Et pour l'enseignement...</b></p> <ul style="list-style-type: none"><li>▪ Formation : plutôt théorique, magistrale, conceptuelle... parfois technique, mais peu appliquée.</li><li>▪ Formation donnée par des gens de <u>formation supérieure</u>.</li><li>▪ Notes de cours volumineuses.</li></ul> <p><b>Pour l'évaluation :</b></p> <ul style="list-style-type: none"><li>▪ Souvent des épreuves théoriques, plutôt axées sur les savoirs, les connaissances ...</li></ul>

# L'ÉVALUATION D'UNE COMPÉTENCE

Ces nouveaux programmes d'études sont définis par compétences et formulés par objectifs. Il est donc essentiel d'en tenir compte lors du processus d'évaluation car cette approche présente des particularités.

## 1. Évaluation multidimensionnelle

L'évaluation porte sur les trois dimensions qui composent une compétence à des degrés divers :

- Les habiletés cognitives;
- Les habiletés psycho-sensori-motrices;
- Les comportements socioaffectifs.

L'évaluation des compétences se fait à partir d'objectifs de comportement et d'objectifs de situation.

Les **objectifs de comportement** sont formulés comme des actions observables et des résultats mesurables attendus de l'élève à la fin d'une étape de formation.

Les **objectifs de situation** sont présentés de façon à circonscrire la participation de l'élève, permettant ainsi une évaluation de cette participation.

## 2. Méthodes d'évaluation

### *A) Objectifs de comportement*

On vérifie l'atteinte des objectifs de comportement à l'aide de :

- a) l'évaluation d'un produit, qui donne lieu à une épreuve pratique;
- b) l'évaluation d'un processus de travail, qui donne lieu également à une épreuve pratique;
- c) l'évaluation de connaissances pratiques, qui donne lieu à une épreuve théorique.



On privilégie l'évaluation d'un produit plutôt que l'évaluation d'un processus de travail dans tous les cas où l'on peut confirmer par inférence l'acquisition de la compétence considérée.

L'administration d'une épreuve en vue de l'évaluation d'un produit est généralement moins complexe que celle d'une épreuve en vue de l'évaluation d'un processus de travail. De plus, l'évaluation d'un produit permet à l'examinatrice ou l'examineur d'observer plus de candidates et de candidats à la fois.

Cependant, il n'est pas exclu que plus d'une méthode soit utilisée pour l'évaluation de la compétence sur laquelle porte un objectif (par exemple : connaissances pratiques + processus de travail).

L'utilisation de ces méthodes d'évaluation fait appel à la diversification des modes d'observation et des types de mises en situation. Il y a plusieurs modes d'observation. Les principaux sont : la mesure directe, la constatation de défauts, la vérification de performances, etc. Parmi les différents types de mises en situation, on retrouve : l'échantillon de travail, la simulation, l'étude de cas, etc.

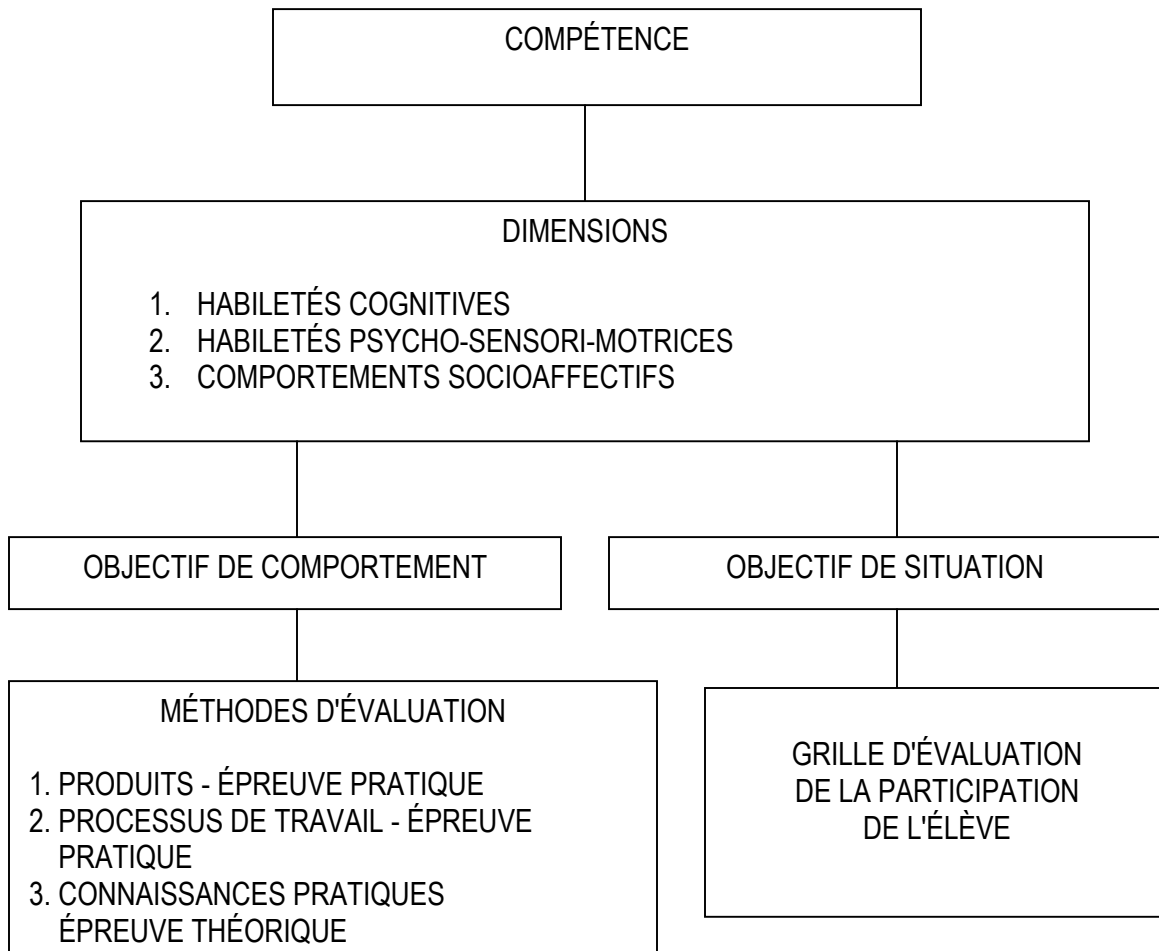
### *B) Objectifs de situation*

On vérifie si les objectifs de situation sont atteints à l'aide d'une grille d'évaluation de la participation de l'élève, qui présente des éléments de participation observables.

Ces éléments de participation observables se rapportent à diverses activités telles que discussion, travail de recherche, rédaction de rapports, exécution d'une tâche etc., auxquelles doit se livrer chaque élève. Ce qui importe au moment de ces activités c'est la participation de l'élève et non le résultat obtenu en termes de performance.

Le tableau suivant montre comment s'articulent les éléments auxquels se rapporte l'évaluation multidimensionnelle.

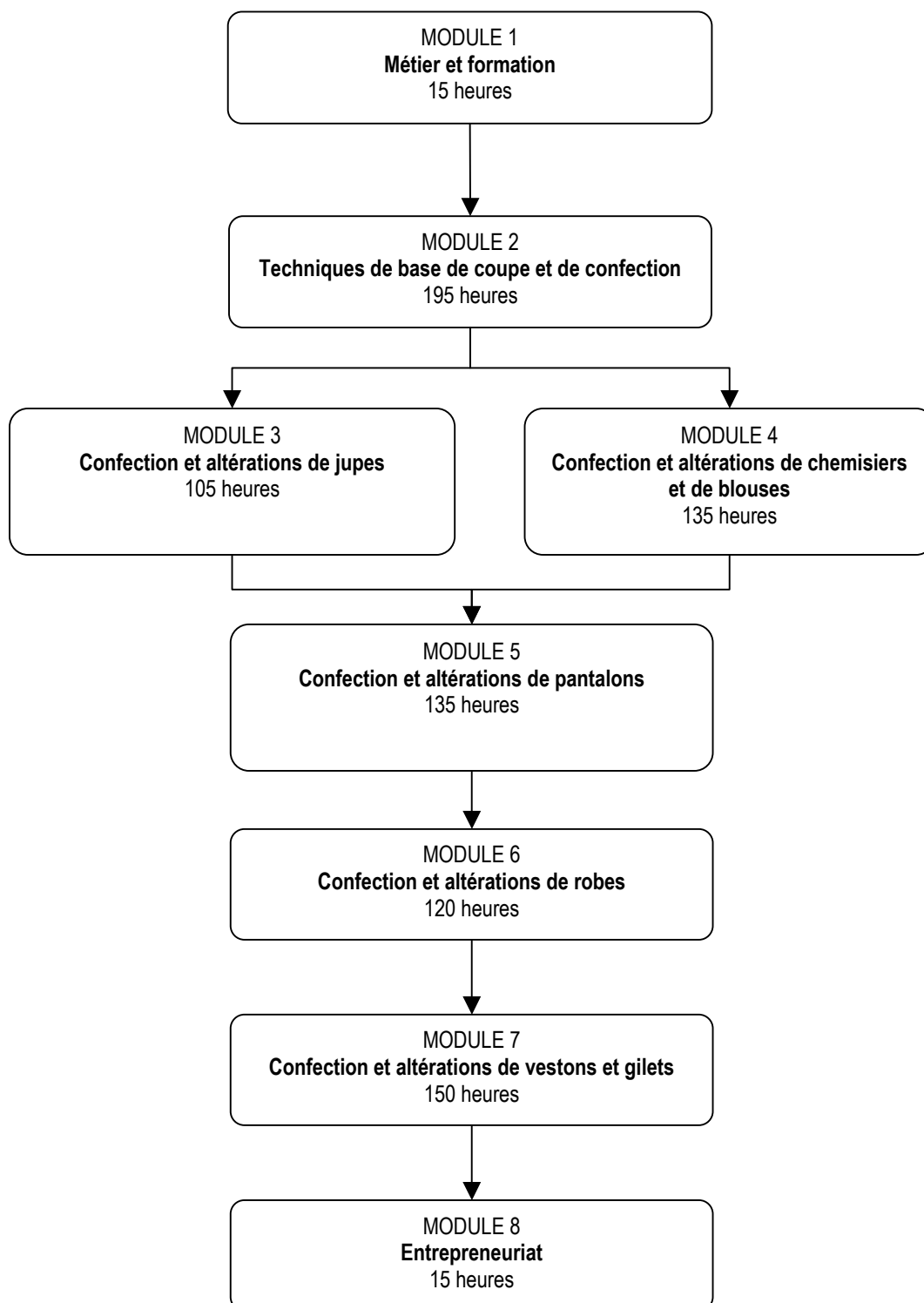
# ÉVALUATION MULTIDIMENSIONNELLE



## LOGIGRAMME DE LA FORMATION : COUPE ET CONFECTION

Nombre de modules : 8

Durée : 870 h



## **GUIDE DU FORMATEUR POUR CHACUN DES MODULES**

### Programme de coupe et confection

- Les précisions
- Les éléments de contenu
- Les activités d'apprentissage
- Les critères d'évaluation

Intention poursuivie	Conditions d'encadrement	Approche suggérée
<p>Se situer au regard du métier et de la démarche de formation.</p> <p><b>Précisions</b>            Connaître la réalité du métier.            Comprendre le projet de formation.            Confirmer son orientation professionnelle.            Se rendre compte de l'importance de l'implantation des nouveaux modes de gestion dans les entreprises haïtiennes.</p>	<ul style="list-style-type: none"> <li>▪ Créer un climat de convivialité propice à l'intégration professionnelle.</li> <li>▪ Privilégier les échanges d'opinions entre les élèves et favoriser l'expression des idées de toutes et tous.</li> <li>▪ Permettre aux élèves d'avoir une vue juste du métier, particulièrement en ce qui concerne les nouvelles organisations du travail.</li> <li>▪ Fournir aux élèves les moyens d'évaluer leur orientation professionnelle avec honnêteté et objectivité.</li> <li>▪ Organiser des activités parmi les suivantes : visites d'entreprises représentatives du milieu de travail, visites d'expositions, rencontres avec des spécialistes du métier, conférences ou autres.</li> <li>▪ Mettre à la disposition des élèves une documentation pertinente et variée.</li> <li>▪ Fournir une structure de rapport et apporter un soutien aux élèves pour la rédaction des documents.</li> </ul>	<p>L'utilisation d'une grille d'observation permettrait de faciliter le suivi du cheminement des élèves dans les apprentissages de la compétence.</p>

Plan de mise en situation	Critères de participation	Éléments de contenu suggérés
<p><b>PHASE 1 :</b> <b>Information sur le métier</b></p> <ul style="list-style-type: none"> <li>▪ S'informer sur les types d'entreprises au sein desquelles s'exerce le métier et sur les différents modes d'organisation du travail.</li> </ul>	<ul style="list-style-type: none"> <li>▪ Recueil des données sur la majorité des sujets à traiter.</li> <li>▪ Exprime sa perception du métier au cours d'une rencontre de groupe, en faisant le lien avec les données recueillies.</li> </ul>	<ul style="list-style-type: none"> <li>▪ Taille de l'entreprise, secteur de l'activité économique, type de clientèle, type de production, procédés de fabrication et présence d'équipement faisant appel à de nouvelles technologies</li> <li>▪ Modes de gestion et d'organisation du travail, selon les normes en vigueur</li> <li>▪ Autres possibilités</li> </ul>
<ul style="list-style-type: none"> <li>▪ Dresser le portrait de la production et des différentes fonctions de travail en cause.</li> </ul>		<ul style="list-style-type: none"> <li>▪ Étapes du processus de production : <ul style="list-style-type: none"> <li>— recherche de nouveaux procédés;</li> <li>— conception et dessin de produits;</li> <li>— conception de méthodes de transformation ou de procédés;</li> <li>— optimisation de la production;</li> <li>— perfectionnement du personnel;</li> <li>— planification;</li> <li>— exécution des opérations de transformation ou de fabrication;</li> <li>— inspection (planification et contrôle);</li> <li>— planification et exécution de l'entretien de l'équipement;</li> <li>— application des méthodes de gestion.</li> </ul> </li> <li>▪ Répartition des étapes entre les fonctions de travail en cause</li> </ul>

Plan de mise en situation	Critères de participation	Éléments de contenu suggérés
<ul style="list-style-type: none"> <li>Se renseigner sur la nature du travail et ses conditions d'exercice.</li> </ul>		<ul style="list-style-type: none"> <li>Milieu de travail, perspectives d'emploi, rémunération, possibilités d'avancement et de mutation, sélection des candidates et candidats, etc.</li> <li>Situation du métier à l'aide de l'organigramme de l'entreprise</li> <li>Exigences particulières de l'emploi</li> <li>Détermination des fonctions et des responsabilités des travailleuses et des travailleurs</li> <li>Son rôle au sein d'équipes de travail</li> <li>Participation aux efforts en vue d'optimiser la production</li> <li>Autres possibilités</li> </ul>
<ul style="list-style-type: none"> <li>Examiner les tâches et les opérations liées à l'exercice du métier.</li> </ul>		
<ul style="list-style-type: none"> <li>Examiner les habiletés et les comportements nécessaires à l'exercice du métier.</li> </ul>		
<ul style="list-style-type: none"> <li>Présenter les données recueillies au cours d'une rencontre de groupe et discuter de la perception des avantages, des inconvénients et des exigences du métier.</li> </ul>		<ul style="list-style-type: none"> <li>Règles relatives à la discussion en groupe</li> <li>Attitudes et comportement : respect, politesse et écoute</li> <li>Connaissances, habiletés et aptitudes nécessaires pour exercer le métier</li> <li>Définition de ses goûts et de son intérêt pour la coupe et confection.</li> </ul>

Plan de mise en situation	Critères de participation	Éléments de contenu suggérés
<p><b>PHASE 2:</b> <b>Information sur le programme de formation et engagement dans la démarche</b></p> <ul style="list-style-type: none"> <li>▪ S'informer sur le programme d'études et la démarche de formation.</li> </ul>	<p>Fait un examen sérieux des documents fournis. Exprime sa perception du programme d'études au cours d'une rencontre de groupe.</p>	<ul style="list-style-type: none"> <li>▪ Examen du programme d'études, en particulier le tableau synthèse des compétences, les buts et objectifs généraux de la formation et les objectifs et standards</li> <li>▪ Information sur l'évaluation, la sanction des études et la structure des cours</li> </ul>
<ul style="list-style-type: none"> <li>▪ Discuter de la pertinence du programme compte tenu de la situation de travail.</li> </ul>		<ul style="list-style-type: none"> <li>▪ Comparaisons entre le rapport d'analyse de situation de travail et les compétences retenues pour le programme</li> </ul>
<ul style="list-style-type: none"> <li>▪ Faire part de ses premières réactions concernant le métier spécialisé et le programme de formation.</li> </ul>		<ul style="list-style-type: none"> <li>▪ Vérification des possibilités offertes relativement à l'évolution technologique, aux nouvelles organisations du travail, aux nouveaux matériaux, etc.</li> </ul>
<ul style="list-style-type: none"> <li>▪ S'informer sur la vieille technologie et la formation continue.</li> </ul>		<ul style="list-style-type: none"> <li>▪ Mise à niveau au regard de l'évolution technologique</li> <li>▪ Adaptation aux nouveaux modes de gestion</li> <li>▪ Progression dans le cheminement de carrière</li> <li>▪ Changement d'orientation dans la carrière</li> <li>▪ Enrichissement des savoirs professionnels, de la culture personnelle, etc.</li> <li>▪ Examen des voies offertes par la formation continue</li> </ul>



Plan de mise en situation	Critères de participation	Éléments de contenu suggérés
<p><b>PHASE 3:</b> <b>Évaluation et confirmation de son engagement</b></p> <ul style="list-style-type: none"> <li>▪ Produire un rapport dans lequel on doit : <ul style="list-style-type: none"> <li>- préciser ses goûts, ses aptitudes et son intérêt pour la spécialité;</li> <li>- évaluer son orientation professionnelle en comparant les aspects et les exigences du métier avec ses goûts, ses aptitudes et ses champs d'intérêt.</li> </ul> </li> </ul>	<ul style="list-style-type: none"> <li>▪ Produit un rapport contenant : <ul style="list-style-type: none"> <li>- une présentation sommaire de ses goûts, aptitudes et champs d'intérêt;</li> <li>- des explications sur son orientation en faisant, de façon explicite, les liens demandés.</li> </ul> </li> </ul>	<ul style="list-style-type: none"> <li>▪ Parties d'un rapport</li> <li>▪ Éléments à introduire</li> <li>▪ Rédaction du rapport en utilisant la structure fournie par l'enseignante ou l'enseignant</li> <li>▪ Propreté, clarté et concision</li> </ul>

OBJECTIFS	ÉLÉMENTS DE CONTENU	SUGGESTIONS D'ACTIVITÉS D'APPRENTISSAGE	CRITÈRES D'ÉVALUATION
<b>A. Utiliser l'équipement, l'outillage et accessoires selon différentes opérations.</b>	<p><b>Choix de l'équipement</b></p> <ul style="list-style-type: none"> <li>▪ Machine à coudre à point droit</li> <li>▪ Machine à ourlet</li> <li>▪ Machine à bouttonnière et à boutons</li> <li>▪ Surjeteuse</li> </ul> <p><b>Choix de l'outillage</b></p> <ul style="list-style-type: none"> <li>▪ Ciseaux</li> <li>▪ Découseur</li> <li>▪ Coupe-files</li> <li>▪ Ruban à mesurer</li> <li>▪ Pince à surjeteuse</li> <li>▪ Tournevis</li> </ul> <p><b>Choix des accessoires</b></p> <ul style="list-style-type: none"> <li>▪ Pied presseur articulés</li> <li>▪ Pied à semelle étroite</li> <li>▪ Pied à semelle gauche et droite</li> <li>▪ Pied fronceur</li> <li>▪ Pied ganseur</li> <li>▪ Pied ourleur</li> <li>▪ Pied téflon</li> <li>▪ Canette et boîtier</li> <li>▪ Aiguilles à la main et à la machine</li> </ul>	Faire pratiquer à l'élève l'enfilage et le fonctionnement de la machine	<p><b>Évaluation sommative pratique à la fin du module</b></p> <p><b>Critères d'évaluation :</b></p> <ul style="list-style-type: none"> <li>▪ À partir de directives;</li> <li>▪ Individuellement;</li> <li>▪ Avec le matériel et les accessoires fournis.</li> </ul> <p><b>L'évaluation portera sur les précisions et selon la pondération qui suit :</b></p> <p><b>A.</b> Utiliser l'équipement l'outillage et accessoires selon différentes opérations : 10 %.</p>

OBJECTIFS	ÉLÉMENTS DE CONTENU	SUGGESTIONS D'ACTIVITÉS D'APPRENTISSAGE	CRITÈRES D'ÉVALUATION
	<p><b>Utiliser les techniques du fer à repasser</b></p> <ul style="list-style-type: none"> <li>▪ Pressage des valeurs de couture, de pinces et de plis cousus</li> <li>▪ Pressage de finition et pressage du vêtement complet</li> </ul> <p><b>Accessoires de pressage</b></p> <ul style="list-style-type: none"> <li>▪ Jeannette</li> <li>▪ Bloc tailleur</li> <li>▪ Battoir</li> <li>▪ Coussin moufle</li> <li>▪ Coussin tailleur</li> <li>▪ Rouleau</li> <li>▪ Pattemouille</li> <li>▪ Planche de velours</li> </ul>		<p><b>B.</b> Effectuer les points à la main : 15 %.</p> <p><b>C.</b> Effectuer des piqûres, des reprises de piqûres et des surpiqûres : 15 %.</p> <p><b>D.</b> Surjeter des pièces de différents tissus : 15 %.</p> <p><b>E.</b> Effectuer les différentes pinces : 20 %</p> <p><b>F.</b> Effectuer les principales techniques de pose de fermetures à glissière : 25 %.</p>
<p><b>B. Effectuer les points à la main.</b></p>	<p><b>Distinguer les caractères des points à la main</b></p> <ul style="list-style-type: none"> <li>▪ Points d'assemblage permanent</li> <li>▪ Point arrière</li> <li>▪ Point piqûre</li> <li>▪ Point renforcé</li> </ul>	<p>Échantillons de points à la main</p>	

OBJECTIFS	ÉLÉMENTS DE CONTENU	SUGGESTIONS D'ACTIVITÉS D'APPRENTISSAGE	CRITÈRES D'ÉVALUATION
	<p><b>Points d'assemblage temporaire</b></p> <ul style="list-style-type: none"> <li>▪ Point bâti régulier</li> <li>▪ Point bâti irrégulier</li> <li>▪ Point oblique</li> <li>▪ Point coulé</li> </ul> <p><b>Points baguer</b></p> <ul style="list-style-type: none"> <li>▪ Point chevron</li> <li>▪ Point parallèle</li> </ul> <p><b>Points de finition</b></p> <ul style="list-style-type: none"> <li>▪ Point chausson</li> <li>▪ Point mode</li> <li>▪ Point surfil</li> <li>▪ Point boutonnière</li> <li>▪ Roulotté</li> </ul> <p><b>Points décoratifs</b></p> <ul style="list-style-type: none"> <li>▪ Point bourdon</li> <li>▪ Point sellier</li> <li>▪ Point chaînette</li> </ul> <p><b>Points repères</b></p> <ul style="list-style-type: none"> <li>▪ Point tailleur</li> </ul>		

OBJECTIFS	ÉLÉMENTS DE CONTENU	SUGGESTIONS D'ACTIVITÉS D'APPRENTISSAGE	CRITÈRES D'ÉVALUATION
<b>C. Effectuer des piqûres, des reprises de piqûres et des surpiqûres.</b>	<p><b>Préparation et réglage de la machine</b></p> <ul style="list-style-type: none"> <li>▪ Vérification des griffes</li> <li>▪ Remplissage de la canette</li> <li>▪ Pose de l'aiguille</li> <li>▪ Pose du pied presseur</li> <li>▪ Enfilage</li> <li>▪ Réglage de la tension du fil</li> <li>▪ Réglage de la longueur des points</li> </ul> <p><b>Vérification de la qualité des piqûres et des reprises de piqûres</b></p> <ul style="list-style-type: none"> <li>▪ Position et régularité du nœud</li> <li>▪ Longueur des points</li> <li>▪ Régularité des points</li> <li>▪ Absence de fil tiré par la piqûre</li> <li>▪ Absence de boucle au dessous du travail</li> </ul> <p><b>Surpiqûres</b></p> <ul style="list-style-type: none"> <li>▪ Sur différents tissus, droit-fil sur le biais, extensible</li> <li>▪ Sur des coutures droites, courbes et à angles</li> <li>▪ La largeur différente, continue et variable</li> </ul> <p><b>Reprises de piqûres et de surpiqûres</b></p> <ul style="list-style-type: none"> <li>▪ Positionnement de la piqûre ou de la surpiqûre par rapport à l'aiguille</li> <li>▪ Longueur de chevauchement de la</li> </ul>	<p>Échantillons sur du tissu de piqûres, de reprises de piqûres et de surpiqûres.</p>	

OBJECTIFS	ÉLÉMENTS DE CONTENU	SUGGESTIONS D'ACTIVITÉS D'APPRENTISSAGE	CRITÈRES D'ÉVALUATION
	piqûre		
D. Surjeter des pièces de différents tissus.	<p><b>Techniques de préparation et de réglage de la machine à surjet</b></p> <p><b>Ajustement du vêtement</b></p> <ul style="list-style-type: none"> <li>▪ Ajustement de l'aplomb vêtement</li> <li>▪ Ajustement des mesures</li> <li>▪ Ajustement de l'aplomb</li> <li>▪ Ajustement des mesures</li> </ul> <p><b>Caractéristiques de la surjeteuse à 3 et 5 fils</b></p> <ul style="list-style-type: none"> <li>▪ Technique de l'enfilage</li> <li>▪ Positionnement des aiguilles</li> <li>▪ Particularité du point de surjet</li> <li>▪ Utilisation pour la finition et pour l'assemblage</li> </ul> <p><b>Techniques de surjet selon différents types de tissus</b></p> <ul style="list-style-type: none"> <li>▪ Sur le biais, droit-fil extensible</li> <li>▪ Avec et sans sens de forme contraire</li> <li>▪ De longueur différente</li> <li>▪ Pièce comportant des formes courbe, concave, connexe.</li> </ul>	Coudre différentes formes en tissu.	

OBJECTIFS	ÉLÉMENTS DE CONTENU	SUGGESTIONS D'ACTIVITÉS D'APPRENTISSAGE	CRITÈRES D'ÉVALUATION
E. Effectuer les différentes pincés.	<p><b>Distinguer les caractéristiques des principaux types de pincés</b></p> <p><b>Type de pincés</b></p> <ul style="list-style-type: none"> <li>▪ Pince droite</li> <li>▪ Pince galbée</li> <li>▪ Pince fuseau</li> <li>▪ Pince à pli</li> <li>▪ Formant un faux empiècement</li> <li>▪ Décorative</li> <li>▪ D'ajustement</li> <li>▪ Pince à fond de pli plein</li> <li>▪ Pince à fond de pli vide</li> </ul> <p><b>Marquage des pincés</b></p> <ul style="list-style-type: none"> <li>▪ Crans</li> <li>▪ Poinçons</li> <li>▪ Points tailleurs</li> </ul> <p><b>Méthode de piquage de pincés</b></p> <ul style="list-style-type: none"> <li>▪ Repérage des points de début et de fin de la pince</li> <li>▪ Techniques de fixation des fils au début et à la fin</li> <li>▪ Point d'arrêt</li> <li>▪ Formation de nœuds à la machine</li> <li>▪ Formation de nœuds à la main</li> </ul>	Échantillons sur tissu de différentes pincés	

OBJECTIFS	ÉLÉMENTS DE CONTENU	SUGGESTIONS D'ACTIVITÉS D'APPRENTISSAGE	CRITÈRES D'ÉVALUATION
	<b>Finition des pinces</b> <ul style="list-style-type: none"> <li>▪ Crantage des fonds de pince</li> <li>▪ Pressage des fonds et de pointes de pinces</li> <li>▪ Direction des fonds de pinces</li> </ul>		
<b>F. Effectuer les principales techniques de pose de fermetures à glissière.</b>	<b>Caractéristiques d'une fermeture à glissière</b> <ul style="list-style-type: none"> <li>▪ Longueur</li> <li>▪ Grosseur</li> <li>▪ Curseur</li> <li>▪ Butoir</li> <li>▪ Griffes ou dents</li> <li>▪ Galon ou ruban</li> <li>▪ Cran d'arrêt</li> </ul> <b>Type de fermeture à glissière</b> <ul style="list-style-type: none"> <li>▪ Fermeture à une extrémité</li> <li>▪ Fermeture détachable</li> <li>▪ Fermeture à double chariot</li> <li>▪ Fermeture invisible</li> <li>▪ Fermeture continue</li> </ul> <b>Technique de pose</b> <ul style="list-style-type: none"> <li>▪ Centrée</li> <li>▪ Rabattue</li> </ul>	Échantillons de pose de fermeture à glissière	



OBJECTIFS	ÉLÉMENTS DE CONTENU	SUGGESTIONS D'ACTIVITÉS D'APPRENTISSAGE	CRITÈRES D'ÉVALUATION
	<ul style="list-style-type: none"> <li>▪ Invisible</li> <li>▪ De braguette à même</li> <li>▪ De braguette séparée</li> <li>▪ Apparente</li> <li>▪ Dans une ouverture de type passepoilée</li> </ul> <p><b>Choix des accessoires</b></p> <ul style="list-style-type: none"> <li>▪ Pied ordinaire</li> <li>▪ Pied à semelle étroite</li> <li>▪ Pied gauche et droit</li> </ul>		
<b>G. Faire l'entretien de base de l'outillage.</b>	<b>Selon les normes et spécifications</b>		
<b>H. Effectuer le traçage et les modifications de patrons.</b>	<b>Techniques adéquates</b>		
<b>I. Confectionner le linge de maison.</b>	<b>Techniques de base adéquates</b>		

OBJECTIFS	ÉLÉMENTS DE CONTENU	SUGGESTIONS D'ACTIVITÉS D'APPRENTISSAGE	CRITÈRES D'ÉVALUATION
<b>A. Définir les mesures et les caractéristiques de la jupe.</b>	<p><b>Description des accessoires à mesurer</b></p> <ul style="list-style-type: none"> <li>• Ruban à mesurer</li> <li>• Trusquin</li> <li>• Règle à curseur</li> <li>• Règle transparente</li> <li>• Équerre</li> </ul> <p><b>Liste des mesures</b></p> <ul style="list-style-type: none"> <li>• Mesure de longueur</li> <li>• Mesure de largeur</li> <li>• Mesure particulière aux caractéristiques morphologiques</li> </ul> <p><b>Techniques de prise de mesures</b> Emplacement et prise des mesures de longueur</p> <ul style="list-style-type: none"> <li>• Médiane devant et dos de la taille à l'ourlet désiré</li> <li>• Longueur du côté</li> </ul> <p>Emplacement et prise des mesures de largeur</p> <ul style="list-style-type: none"> <li>• Taille</li> <li>• Petite hanche</li> <li>• Hanche</li> </ul>	<p>L'élève doit prendre les mesures de longueur et de largeur avec précision. Préparer le tissu et le patron.</p>	<p><b>Évaluation sommative pratique à la fin du module</b></p> <p><b>Critères d'évaluation :</b></p> <ul style="list-style-type: none"> <li>▪ À partir de directives;</li> <li>▪ Individuellement;</li> <li>▪ Avec le matériel et les accessoires fournis</li> </ul> <p><b>L'évaluation portera sur les précisions et selon la pondération qui suit :</b></p> <p><b>A)</b> Définir les mesures et les caractéristiques de la jupe : 15 %.</p> <p><b>B)</b> Tracer et/ou</p>

OBJECTIFS	ÉLÉMENTS DE CONTENU	SUGGESTIONS D'ACTIVITÉS D'APPRENTISSAGE	CRITÈRES D'ÉVALUATION
	<p><b>Fonction de la fiche de travail</b></p> <ul style="list-style-type: none"> <li>• Choix du patron</li> <li>• Renseignements particuliers à la commande</li> <li>• Mesures de référence</li> <li>• Spécifications techniques relatives à la confection</li> <li>• Outil de planification du travail</li> </ul> <p><b>Caractéristique de la fiche de travail</b></p> <p>Description du patron ou modèle</p> <ul style="list-style-type: none"> <li>• Pincés, découpes, plis, fronces, empiècement</li> <li>• Ouvertures, fentes, etc.</li> </ul> <p><b>Prévisions relatives aux techniques de confection</b></p> <ul style="list-style-type: none"> <li>• Gamme de montage</li> <li>• Particularités des techniques</li> <li>• Type de finition</li> <li>• Type de surpiqûres, etc.</li> </ul> <p><b>Tissu principal et secondaire</b></p> <ul style="list-style-type: none"> <li>• Entoilage</li> <li>• Doublure</li> <li>• Métrage nécessaire</li> <li>• Composition, largeur, mode</li> </ul>		<p>modifier les patrons selon les mesures : 25 %.</p> <p><b>C)</b> Effectuer la coupe du vêtement : 10 %.</p> <p><b>D)</b> Effectuer le montage du vêtement : 20 %.</p> <p><b>E)</b> Procéder à l'essayage : 15 %.</p> <p><b>F)</b> Effectuer la finition : 15 %.</p>

OBJECTIFS	ÉLÉMENTS DE CONTENU	SUGGESTIONS D'ACTIVITÉS D'APPRENTISSAGE	CRITÈRES D'ÉVALUATION
	<p>d'entretien, etc.</p> <p><b>Méthode d'évaluation du métrage de tissu nécessaire</b></p> <ul style="list-style-type: none"> <li>• Mesures de référence pour un modèle de jupe de base</li> <li>• Évaluation de la quantité nécessaire selon différentes largeurs de tissu</li> <li>• Tissus avec sens</li> <li>• Tissus sans sens</li> <li>• Doublure</li> <li>• Entoilage</li> </ul> <p><b>Techniques de préparation du tissu et autres matières textile</b></p> <p>Techniques de repassage</p> <ul style="list-style-type: none"> <li>• sec</li> <li>• avec vapeur</li> </ul> <p><b>Techniques de décatissage</b></p> <ul style="list-style-type: none"> <li>• à la presse</li> <li>• manuel</li> </ul> <p><b>Techniques de redressement des fils</b></p>		

OBJECTIFS	ÉLÉMENTS DE CONTENU	SUGGESTIONS D'ACTIVITÉS D'APPRENTISSAGE	CRITÈRES D'ÉVALUATION
<b>B. Tracer et/ou modifier les patrons selon les mesures.</b>	<p><b>Déterminer les points de vérification et des points de repère en fonction du modèle.</b></p> <p><b>Détermination des mesures de différentes pièces de patron</b></p> <ul style="list-style-type: none"> <li>• Mesure de longueur</li> <li>• Mesure de largeur</li> </ul> <p><b>Modification des pièces du patron selon différentes mesures à respecter :</b></p> <p><b>Largeur</b></p> <ul style="list-style-type: none"> <li>• taille</li> <li>• petite hanche</li> <li>• hanche</li> </ul> <p><b>Longueur</b></p> <ul style="list-style-type: none"> <li>• latérale jusqu'à l'ourlet</li> </ul> <p><b>Mise en ordre des pièces</b></p> <ul style="list-style-type: none"> <li>• Pièce à entoiler</li> <li>• Pièces à prépresser</li> <li>• Côtés gauche et droit</li> <li>• Regroupement des pièces du vêtement selon les étapes de confection</li> </ul>	<p>L'élève doit appliquer les techniques de vérification des pièces du patron et transférer les mesures sur le patron.</p>	

OBJECTIFS	ÉLÉMENTS DE CONTENU	SUGGESTIONS D'ACTIVITÉS D'APPRENTISSAGE	CRITÈRES D'ÉVALUATION
<b>C. Effectuer la coupe du vêtement.</b>	<p><b>Vérification du tissu à couper</b></p> <ul style="list-style-type: none"> <li>• Le sens des tissus</li> <li>• L'envers et l'endroit du tissu</li> <li>• Les motifs ou les raccords des tissus</li> <li>• Les largeurs des tissus</li> </ul> <p><b>Techniques d'étendage des tissus</b></p> <ul style="list-style-type: none"> <li>• Une seule épaisseur</li> <li>• Avec ou sans pliure</li> <li>• Avec ou sans raccord</li> </ul> <p><b>Marquage des pièces</b></p> <ul style="list-style-type: none"> <li>• Épinglage du patron</li> <li>• Traçage du patron</li> </ul> <p><b>Coupe des pièces</b></p> <ul style="list-style-type: none"> <li>• Choix d'outils de coupe du périmètre des pièces</li> <li>• Taillage des crans</li> </ul> <p><b>Marquage des points de repère</b></p> <ul style="list-style-type: none"> <li>• Craie</li> <li>• Poinçon</li> <li>• Point tailleur</li> </ul>	<p>L'élève doit couper le tissu et marquer les points de repère avec précision.</p>	

OBJECTIFS	ÉLÉMENTS DE CONTENU	SUGGESTIONS D'ACTIVITÉS D'APPRENTISSAGE	CRITÈRES D'ÉVALUATION
<b>D. Effectuer le montage du vêtement.</b>	<p><b>Séparation des pièces selon :</b></p> <ul style="list-style-type: none"> <li>• La pose de l'entoilage</li> <li>• Les étapes du préassemblage</li> <li>• Les étapes de sous-pressage</li> </ul> <p><b>Techniques de pose de l'entoilage</b></p> <ul style="list-style-type: none"> <li>• Thermocollant</li> <li>• Non thermocollant</li> <li>• Bande d'entoilage</li> </ul> <p><b>Préassemblage selon la gamme de montage</b></p> <ul style="list-style-type: none"> <li>• Piquage des pinces et des plis</li> <li>• Assemblage du pli de marche</li> <li>• Opération sous-pressage</li> </ul> <p><b>Points de vérification de mesure sur une jupe</b></p> <p>Largeur</p> <ul style="list-style-type: none"> <li>• Taille</li> <li>• Hanche</li> <li>• Évasement de la jupe</li> </ul> <p>Longueur</p> <ul style="list-style-type: none"> <li>• Médiane devant</li> <li>• Médiane dos</li> <li>• Latérale</li> </ul>	<p>L'élève doit assembler les pièces du vêtement correctement.</p>	

OBJECTIFS	ÉLÉMENTS DE CONTENU	SUGGESTIONS D'ACTIVITÉS D'APPRENTISSAGE	CRITÈRES D'ÉVALUATION
E. Procéder à l'essayage.	<p><b>Évaluation de la tombée d'une jupe par l'observation des points suivants :</b></p> <p>Tombée latérale :</p> <ul style="list-style-type: none"> <li>• forme (bâillement)</li> <li>• continuité (Tiraillement)</li> <li>• angle avec le sol</li> </ul> <p>Ourlet</p> <ul style="list-style-type: none"> <li>• parallèle avec le sol</li> </ul> <p>Taille</p> <ul style="list-style-type: none"> <li>• position de la bande de taille sur la personne</li> <li>• valeur de couture avec aisance</li> <li>• Hanche</li> <li>• valeur d'aisance suffisante</li> <li>• respect de l'aplomb</li> </ul> <p><b>Évaluation de justesse de l'ajustement</b>            Modification de longueur            Modification de largeur</p> <p><b>Ajustement du vêtement</b></p> <ul style="list-style-type: none"> <li>• ajustement de l'aplomb</li> <li>• ajustement des mesures de contour</li> </ul>	L'élève devra évaluer la tombée du vêtement et être précis dans le marquage et l'épinglage du vêtement.	



OBJECTIFS	ÉLÉMENTS DE CONTENU	SUGGESTIONS D'ACTIVITÉS D'APPRENTISSAGE	CRITÈRES D'ÉVALUATION
F. Effectuer la finition.	<p><b>Techniques d'exécution d'ourlet</b></p> <ul style="list-style-type: none"> <li>• à la main</li> <li>• à la machine à point invisible</li> <li>• surpiqûre à la piqueuse</li> </ul> <p><b>Techniques d'attaches diverses</b></p> <ul style="list-style-type: none"> <li>• boutons-pression</li> <li>• crochets et œillets</li> <li>• agrafes, etc.</li> </ul> <p><b>Pressage de finition</b></p> <ul style="list-style-type: none"> <li>• ourlet</li> <li>• fente</li> <li>• pli</li> <li>• bande de taille</li> <li>• grande surface du vêtement</li> </ul> <p><b>Coupe de fils et nettoyage</b></p>	L'élève appliquera les techniques de finition et de pressage.	

OBJECTIFS	ÉLÉMENTS DE CONTENU	SUGGESTIONS D'ACTIVITÉS D'APPRENTISSAGE	CRITÈRES D'ÉVALUATION
A. Définir les mesures et les caractéristiques de chemisiers et blouses.	<p><b>Mesures de corsage</b></p> <ul style="list-style-type: none"> <li>• Médiane dos de l'encolure à l'ourlet</li> <li>• Encolure dos et devant</li> <li>• Profondeur de l'encolure du devant</li> <li>• Largeur de la poitrine</li> <li>• Carrure dos</li> <li>• Longueur de l'épaule</li> <li>• Niveau de sous-bras</li> <li>• Poitrine</li> <li>• Haute hanche</li> <li>• Longueur totale devant</li> </ul> <p><b>Mesures de la manche</b></p> <ul style="list-style-type: none"> <li>• Longueur de la manche</li> <li>• Largeur du poignet</li> <li>• Hauteur du coude</li> <li>• Largeur du biceps</li> </ul> <p><b>Caractéristiques du modèle à confectionner</b></p> <ul style="list-style-type: none"> <li>• Type de boutonnage</li> <li>• Type de col ou d'encolure</li> </ul>	L'élève devra prendre les mesures de longueur et de largeur et choisir le matériel et l'équipement nécessaire	<p><b>Évaluation sommative pratique à la fin du module</b></p> <p><b>Critères d'évaluation :</b></p> <ul style="list-style-type: none"> <li>▪ À partir de directives;</li> <li>▪ Individuellement;</li> <li>▪ Avec le matériel et les accessoires fournis.</li> </ul> <p><b>L'évaluation portera sur les précisions et selon la pondération qui suit :</b></p> <p><b>A.</b> Définir les mesures et les caractéristiques des chemisiers et blouses : 15 %.</p>

OBJECTIFS	ÉLÉMENTS DE CONTENU	SUGGESTIONS D'ACTIVITÉS D'APPRENTISSAGE	CRITÈRES D'ÉVALUATION
	<ul style="list-style-type: none"> <li>• Présence de forme de l'empiècement</li> <li>• Présence de plis, de fronces ou de pinces</li> <li>• Type de manches</li> <li>• Type de finition d'ouverture de manche</li> <li>• Type de poignets</li> <li>• Forme du corsage et de l'ourlet</li> </ul> <p><b>Prise des mesures</b></p> <ul style="list-style-type: none"> <li>• Préparation de la prise de mesure</li> <li>• Préparation du matériel</li> <li>• Vérification de chacune des mesures prises</li> </ul> <p>Techniques de prise des mesures</p> <ul style="list-style-type: none"> <li>• Emplacement des points de référence</li> </ul> <p>Observation des caractéristiques morphologiques</p> <ul style="list-style-type: none"> <li>• Posture</li> <li>• Stature</li> </ul> <p><b>Choix de tissu utilisé</b></p> <p>Caractéristiques et propriétés du tissu</p> <ul style="list-style-type: none"> <li>• Épaisseur</li> <li>• Tissage</li> </ul>		<p><b>B.</b> Tracer et/ou modifier les patrons selon les mesures : 20 %.</p> <p><b>C.</b> Effectuer la coupe du vêtement : 15 %.</p> <p><b>D.</b> Effectuer le montage du vêtement : 20 %.</p> <p><b>E.</b> Procéder à l'essayage : 15 %.</p> <p><b>F.</b> Effectuer la finition : 15 %.</p>

OBJECTIFS	ÉLÉMENTS DE CONTENU	SUGGESTIONS D'ACTIVITÉS D'APPRENTISSAGE	CRITÈRES D'ÉVALUATION
	<ul style="list-style-type: none"> <li>• Souplesse</li> <li>• Composition</li> </ul> <p>Mesures de base pour évaluer la quantité de tissu</p> <ul style="list-style-type: none"> <li>• Tissu principal ou de base</li> <li>• Entoilage</li> </ul> <p><b>Évaluation des besoins en fourniture</b></p> <ul style="list-style-type: none"> <li>• Fil à coudre</li> <li>• Fil à surjet</li> <li>• Boutons</li> <li>• Fil à boutonnière</li> </ul> <p><b>Déterminer les besoins de matériel et de machinerie selon les techniques de confection et de tissu</b></p> <ul style="list-style-type: none"> <li>• Piqueuse droite</li> <li>• Surjeteuse 3 à 5 fils</li> <li>• Machine à boutonnière</li> <li>• Machine à boutons</li> <li>• Fer à repasser</li> <li>• Planche à repasser</li> </ul> <p><b>Préparation des tissus</b> Évaluation de la quantité de tissu nécessaire pour le modèle choisi</p> <ul style="list-style-type: none"> <li>• Présence de toutes les pièces du patron</li> </ul>		

OBJECTIFS	ÉLÉMENTS DE CONTENU	SUGGESTIONS D'ACTIVITÉS D'APPRENTISSAGE	CRITÈRES D'ÉVALUATION
	<p>Disposition des pièces du patron</p> <ul style="list-style-type: none"> <li>• Sens</li> <li>• Répétition des motifs</li> <li>• Raccord de rayé ou de carreaux</li> </ul> <p>Vérification du droit-fil de chaque pièce à couper</p> <ul style="list-style-type: none"> <li>• Droit-fil de chaîne</li> <li>• Droit-fil de trame</li> <li>• Biais</li> </ul> <p>Choix de fils selon les tissus et l'opération de couture</p> <ul style="list-style-type: none"> <li>• Fils de piqûre</li> <li>• Fils de surpiqûre</li> <li>• Fils de surjet</li> </ul> <p><b>Préparation du matériel</b></p> <ul style="list-style-type: none"> <li>• Piqueuse droite</li> <li>• Embobinage de la canette</li> <li>• Enfilage</li> <li>• Vérification et réglage de la tension des fils et de la pression du pied presseur</li> </ul> <p><b>Surjeteuse</b></p> <ul style="list-style-type: none"> <li>• Enfilage</li> <li>• Vérification et réglage de la tension des fils et de la pression du pied presseur</li> </ul>		

OBJECTIFS	ÉLÉMENTS DE CONTENU	SUGGESTIONS D'ACTIVITÉS D'APPRENTISSAGE	CRITÈRES D'ÉVALUATION
	<ul style="list-style-type: none"> <li>Vérification du couteau</li> </ul>		
<b>B. Tracer et/ou modifier les patrons selon les mesures.</b>	<p><b>Techniques de modification d'un patron de chemisier</b></p> <p>Modifications en largeur</p> <ul style="list-style-type: none"> <li>Déplacement du point de chute d'épaule</li> <li>Déplacement de la carrure</li> <li>Déplacement de la latérale</li> </ul> <p>Modifications en longueur</p> <ul style="list-style-type: none"> <li>Déplacement de l'ourlet</li> <li>Déplacement du poignet</li> </ul> <p><b>Techniques de transformation du patron à partir d'un patron de base</b></p> <ul style="list-style-type: none"> <li>Type de col</li> <li>Type de poignet</li> <li>Longueur du chemisier</li> <li>Ampleur du chemisier</li> <li>Type de manche</li> <li>Type de boutonnage</li> </ul> <p>Détermination des modifications à effectuer</p> <p>Modifications de taille</p> <ul style="list-style-type: none"> <li>Largeur</li> <li>Longueur</li> <li>Ampleur</li> </ul> <p>Modifications de style</p> <ul style="list-style-type: none"> <li>Col</li> </ul>	L'élève modifiera les pièces du patron avec précision selon les mesures.	

OBJECTIFS	ÉLÉMENTS DE CONTENU	SUGGESTIONS D'ACTIVITÉS D'APPRENTISSAGE	CRITÈRES D'ÉVALUATION
	<ul style="list-style-type: none"> <li>• Poignet</li> <li>• Poche</li> <li>• Boutonnage</li> <li>• Ouverture de manche</li> <li>• Plis ou fronce</li> </ul>		
<b>C. Effectuer la coupe du vêtement.</b>	<p><b>Techniques d'étendage du tissu</b></p> <ul style="list-style-type: none"> <li>• Ouvert</li> <li>• Plié endroit sur endroit dans le sens de la chaîne</li> <li>• Plié endroit sur endroit dans le sens de la trame</li> </ul> <p><b>Placement des pièces en fonction</b></p> <ul style="list-style-type: none"> <li>• Du nombre de pièces requises</li> <li>• De la qualité du tissu précédemment évaluée</li> <li>• Du sens du tissu</li> <li>• Du motif du tissu</li> <li>• De la largeur du tissu</li> </ul> <p><b>Marquage des pièces</b></p> <ul style="list-style-type: none"> <li>• Traçage du patron</li> <li>• Épinglage du patron</li> </ul> <p><b>Coupe des pièces</b></p> <ul style="list-style-type: none"> <li>• Choix des outils</li> <li>• Coupe du périmètre des pièces</li> <li>• Taillage des crans</li> </ul>	L'élève placera le patron en fonction du respect du droit-fil et du sens du tissu.	

OBJECTIFS	ÉLÉMENTS DE CONTENU	SUGGESTIONS D'ACTIVITÉS D'APPRENTISSAGE	CRITÈRES D'ÉVALUATION
	<p>Réduction des valeurs de couture des pièces d'entoilage</p> <p><b>Marquage des points de repère</b></p> <ul style="list-style-type: none"> <li>• Craie</li> <li>• Poinçon</li> <li>• Point tailleur</li> </ul> <p><b>Mise en ordre des pièces</b></p> <ul style="list-style-type: none"> <li>• Pièces à entoiler</li> <li>• Pièces à prépresser</li> <li>• Côtés gauche et droit, endroit sur endroit</li> </ul> <p>Regroupement des pièces du vêtement selon les étapes de confection</p>		
<p><b>D. Effectuer le montage du vêtement.</b></p>	<p><b>Entoilage des pièces</b></p> <ul style="list-style-type: none"> <li>• Choix des pièces à entoiler</li> <li>• Dégagement des crans de l'entoilage (crantage en V.)</li> <li>• Ajustement et vérification du degré de chaleur et de la quantité de vapeur nécessaire à l'entoilage</li> <li>• Fixation des entoilages</li> </ul>		



OBJECTIFS	ÉLÉMENTS DE CONTENU	SUGGESTIONS D'ACTIVITÉS D'APPRENTISSAGE	CRITÈRES D'ÉVALUATION
	<ul style="list-style-type: none"> <li>• Qualité de la pose</li> <li>• Respect du format de la pièce originale</li> </ul> <p>Préassemblage des parties de vêtement</p> <ul style="list-style-type: none"> <li>• Préparation et assemblage des pattes de manche</li> <li>• Montage des pattes de manche sur les manches</li> <li>• Assemblage des poignets</li> <li>• Pose des poignets</li> <li>• Assemblage du col</li> <li>• Assemblage du pied de col</li> <li>• Préparation et pose des poches</li> <li>• Préparation et assemblage des pattes de boutonnage</li> <li>• Préparation des plis ou des fronces</li> </ul> <p><b>Assemblage des parties du vêtement</b></p> <ul style="list-style-type: none"> <li>• Assemblage de l'empiècement au dos et au devant</li> <li>• Piquage des surpiqûres à l'empiècement</li> <li>• Assemblage des manches et du corsage</li> <li>• Surjetage des emmanchures s'il y a lieu</li> <li>• Piquage de surpiqûres aux emmanchures</li> </ul>		

OBJECTIFS	ÉLÉMENTS DE CONTENU	SUGGESTIONS D'ACTIVITÉS D'APPRENTISSAGE	CRITÈRES D'ÉVALUATION
	<ul style="list-style-type: none"> <li>• Pose du col</li> <li>• Assemblage des latérales (manches et corsage)</li> <li>• Surjetage des latérales</li> <li>• Confection de l'ourlet</li> </ul> <p>Pressage final en vue de l'essayage</p> <p><b>Points de vérification de mesures</b></p> <ul style="list-style-type: none"> <li>• Médiane dos</li> <li>• Encolure dos et devant</li> <li>• Longueur d'épaule et de manches</li> <li>• Largeur du poignet</li> </ul> <p><b>Définir les principales retouches pouvant être effectuées sur un chemisier.</b></p> <p>En respectant les limites des valeurs de couture</p> <ul style="list-style-type: none"> <li>• Retracer la ligne d'encolure</li> <li>• Modification de la grandeur de l'encolure et du col</li> <li>• Modification de la longueur du chemisier</li> <li>• Modification de la longueur de la manche</li> <li>• Modification de la largeur du poignet</li> <li>• Retracer la ligne d'emmanchure.</li> <li>• Pose d'épaulettes</li> </ul>		

OBJECTIFS	ÉLÉMENTS DE CONTENU	SUGGESTIONS D'ACTIVITÉS D'APPRENTISSAGE	CRITÈRES D'ÉVALUATION
	<ul style="list-style-type: none"> <li>• Remonter les épaules</li> <li>• Ajout de boutonnieres</li> <li>• Réduire ou approfondir les pinces, plis ou fronces.</li> </ul>		
E. Procéder à l'essayage.	<p><b>Évaluation de la tombée du vêtement</b></p> <p>Vérification des différents points d'appui</p> <ul style="list-style-type: none"> <li>• Épaules</li> <li>• Encolure</li> </ul> <p>Vérification des angles des médianes dos et médiane devant et des latérales</p> <p>Vérification de l'aplomb et du balancement des latérales</p> <p>Autres points à observer</p> <ul style="list-style-type: none"> <li>• Appui de l'encolure et du col sur le cou</li> <li>• Absence de plis sur le corsage</li> <li>• Dégagement suffisant du pied de col à la médiane dos et à la médiane devant</li> <li>• Appui des épaules</li> <li>• Absence de plis à l'emmanchure et à l'encolure</li> <li>• Emplacement des médianes devant et dos</li> <li>• Équilibre des latérales</li> <li>• Blousant de la manche</li> </ul>	L'élève devra évaluer la tombée du vêtement, épingler et marquer les ajustements avec précision.	

OBJECTIFS	ÉLÉMENTS DE CONTENU	SUGGESTIONS D'ACTIVITÉS D'APPRENTISSAGE	CRITÈRES D'ÉVALUATION
	<p><b>Vérification de la justesse des mesures du vêtement</b></p> <ul style="list-style-type: none"> <li>• Longueur du corsage</li> <li>• Largeur du cordage</li> <li>• Longueur de manche</li> <li>• Largeur du point encolure</li> <li>• Aisance totale</li> </ul> <p><b>Évaluation des ajustements à faire</b></p> <ul style="list-style-type: none"> <li>• Ajustement selon les mesures du patron de base</li> <li>• Ajustement selon les caractéristiques du modèle</li> <li>• Épinglage et marquage des ajustements</li> <li>• Correction du patron</li> <li>• Correction du chemisier</li> </ul>		
F. Effectuer la finition.	<p><b>Choix du bouton</b></p> <ul style="list-style-type: none"> <li>• Forme</li> <li>• Type</li> <li>• Style</li> </ul> <p>Détermination de la longueur d'une boutonnière</p> <p><b>Déterminer l'emplacement des boutons et boutonnières à la médiane.</b></p> <p>Marquage des niveaux nécessitant un bouton</p>	L'élève posera avec exactitude les boutonnières, les boutons et les garnitures.	

OBJECTIFS	ÉLÉMENTS DE CONTENU	SUGGESTIONS D'ACTIVITÉS D'APPRENTISSAGE	CRITÈRES D'ÉVALUATION
	<ul style="list-style-type: none"> <li>• Encolure</li> <li>• Ligne de poitrine</li> <li>• Ligne de taille</li> </ul> <p><b>Choix du type de boutonnieres</b></p> <ul style="list-style-type: none"> <li>• Verticale</li> <li>• Horizontale</li> </ul> <p><b>Marquage des boutonnieres</b></p> <ul style="list-style-type: none"> <li>• Longueur</li> <li>• Emplacement</li> </ul> <p>Coupe des fils et vérification finale</p> <p><b>Pressage de finition</b></p> <ul style="list-style-type: none"> <li>• Col et poignet</li> <li>• Corsage</li> <li>• Patte de boutonnage</li> </ul> <p>Ourlet</p>		

OBJECTIFS	ÉLÉMENTS DE CONTENU	SUGGESTIONS D'ACTIVITÉS D'APPRENTISSAGE	CRITÈRES D'ÉVALUATION
<b>A. Définir les mesures et les caractéristiques des pantalons</b>	<p><b>Fonction de la fiche de travail</b> Mesure de référence</p> <ul style="list-style-type: none"> <li>spécification technique relative à la confection du vêtement</li> <li>outil de planification du travail et du suivi</li> </ul> <p><b>Caractéristiques de la fiche de travail</b> Description du modèle</p> <ul style="list-style-type: none"> <li>pinces</li> <li>plis ou fronces</li> <li>empiècement</li> <li>poches</li> <li>ceinture</li> <li>fermeture à glissière</li> <li>braguette</li> </ul> <p>Précision relative aux techniques de confection</p> <ul style="list-style-type: none"> <li>gamme de montage</li> <li>type de finition</li> <li>type de surpiqûres</li> </ul> <p><b>Liste des mesures</b></p> <ul style="list-style-type: none"> <li>mesures de longueurs</li> <li>mesures de largeur</li> </ul>	L'élève devra prendre les mesures avec exactitude et préparer le tissu.	<p><b>Évaluation sommative pratique à la fin du module</b></p> <p><b>Critères d'évaluation :</b></p> <ul style="list-style-type: none"> <li>À partir de directives;</li> <li>Individuellement;</li> <li>Avec le matériel et les accessoires fournis.</li> </ul> <p><b>L'évaluation portera sur les précisions et selon la pondération qui suit :</b></p> <p><b>A)</b> Définir les mesures et les caractéristiques des pantalons : 15 %.</p>

OBJECTIFS	ÉLÉMENTS DE CONTENU	SUGGESTIONS D'ACTIVITÉS D'APPRENTISSAGE	CRITÈRES D'ÉVALUATION
	<ul style="list-style-type: none"> <li>• mesures particulières aux pantalons</li> </ul> <p><b>Énumération et emplacement des mesures de largeur</b></p> <ul style="list-style-type: none"> <li>• taille</li> <li>• petite hanche</li> <li>• hanche</li> <li>• cuisse</li> </ul> <p><b>Énumération et emplacement des mesures de longueur</b></p> <ul style="list-style-type: none"> <li>• hauteur de la fourche</li> <li>• longueur de la fourche</li> <li>• longueur de l'ouverture nécessaire</li> <li>• longueur entre la taille et les hanches</li> <li>• longueur totale de la taille à l'ourlet</li> <li>• latérale pour le pantalon</li> </ul> <p><b>Préparer le matériel</b> Méthode d'évaluation du métrage de tissu nécessaire</p> <ul style="list-style-type: none"> <li>• mesure de référence pour un modèle de pantalon de base</li> <li>• évaluation de la quantité nécessaire selon différents tissus (tissu avec sens, tissu sans sens, tissu avec motifs)</li> </ul>		<p><b>B)</b> Tracer et/ou modifier les patrons selon les mesures. 20 %</p> <p><b>C)</b> Effectuer la coupe du vêtement. 15 %</p> <p><b>D)</b> Effectuer le montage du vêtement. 20 %</p> <p><b>E)</b> Procéder à l'essayage. 15 %</p> <p><b>F)</b> Effectuer la finition. 15 %</p>

OBJECTIFS	ÉLÉMENTS DE CONTENU	SUGGESTIONS D'ACTIVITÉS D'APPRENTISSAGE	CRITÈRES D'ÉVALUATION
<b>B. Tracer et/ou modifier les patrons selon les mesures.</b>	<p><b>Modifications des pièces de patron du pantalon à caractéristiques morphologiques</b></p> <p>De la cambrure du dos</p> <ul style="list-style-type: none"> <li>modification de la ligne de taille dos à la médiane</li> </ul> <p>De la hauteur de taille</p> <ul style="list-style-type: none"> <li>déplacement en parallèle de la ligne de taille dos et devant</li> <li>stabilité des points de pinces</li> </ul> <p>De la hauteur des hanches</p> <ul style="list-style-type: none"> <li>déplacement du point le plus fort des hanches suivant le droit-fil en parallèle</li> </ul> <p>De la hauteur de fourche</p> <ul style="list-style-type: none"> <li>déplacement des courbes dos et devant parallèle au droit-fil</li> </ul> <p>De la rondeur des hanches</p> <ul style="list-style-type: none"> <li>modification de la courbe suivant la longueur et la forme des hanches</li> </ul> <p>De la forme du siège</p> <ul style="list-style-type: none"> <li>modification des latérales dos au niveau du siège</li> <li>modification de la profondeur de la fourche dos</li> <li>déplacement de la couture</li> </ul>	L'élève doit modifier les pièces du patron selon les sortes de pantalons.	



OBJECTIFS	ÉLÉMENTS DE CONTENU	SUGGESTIONS D'ACTIVITÉS D'APPRENTISSAGE	CRITÈRES D'ÉVALUATION
	<p>d'entrejambe dos</p> <ul style="list-style-type: none"> <li>• balancement de la médiane dos</li> </ul> <p><b>Modifications des pièces du patron selon les différentes mesures à respecter :</b></p> <p>Techniques de modification en largeur</p> <ul style="list-style-type: none"> <li>• largeur</li> <li>• médiane</li> <li>• pinces</li> <li>• poches</li> <li>• jambe du pantalon</li> </ul> <p>Techniques de modification en longueur</p> <ul style="list-style-type: none"> <li>• de la taille</li> <li>• de la fourche</li> <li>• des hanches</li> <li>• des genoux</li> <li>• longueur totale finie</li> </ul>		
<b>C. Effectuer la coupe du vêtement.</b>	<p><b>Coupe et réalisation du pantalon</b></p> <p><b>Vérification des pièces à couper quant :</b></p> <ul style="list-style-type: none"> <li>• au sens des tissus</li> <li>• aux envers et aux endroits des tissus</li> <li>• aux motifs et aux raccords des tissus</li> <li>• aux largeurs des tissus</li> </ul> <p><b>Évaluation des quantités de tissu nécessaires en fonction de</b></p>	L'élève doit placer le patron sur le tissu, couper et marquer la pièce du patron.	

OBJECTIFS	ÉLÉMENTS DE CONTENU	SUGGESTIONS D'ACTIVITÉS D'APPRENTISSAGE	CRITÈRES D'ÉVALUATION
	<ul style="list-style-type: none"> <li>la largeur du tissu</li> <li>la qualité du vêtement à couper</li> </ul> <p><b>Méthode de placement des pièces du patron en fonction du modèle et des tissus à couper</b></p> <ul style="list-style-type: none"> <li>technique sur le tissu</li> <li>technique sur papier (marqueur)</li> </ul> <p><b>Techniques d'étendage des tissus</b></p> <ul style="list-style-type: none"> <li>une seule épaisseur</li> <li>plusieurs épaisseurs</li> <li>avec ou sans pliure</li> <li>avec ou sans raccord</li> </ul> <p><b>Techniques de coupe du tissu</b></p> <ul style="list-style-type: none"> <li>Choix de l'outil de coupe</li> <li>Choix de l'outil de marquage</li> </ul>		
D. Effectuer le montage du vêtement.	<p><b>Séparation des pièces selon</b></p> <ul style="list-style-type: none"> <li>La pose de l'entoilage</li> <li>Les étapes de préassemblage</li> <li>Les étapes de sous-pressage</li> </ul> <p><b>Techniques de pose de l'entoilage</b></p> <ul style="list-style-type: none"> <li>Thermocollant</li> <li>Non thermocollant</li> <li>Bande d'entoilage</li> </ul>		

OBJECTIFS	ÉLÉMENTS DE CONTENU	SUGGESTIONS D'ACTIVITÉS D'APPRENTISSAGE	CRITÈRES D'ÉVALUATION
	<p>Préassemblage selon la gamme de montage</p> <ul style="list-style-type: none"> <li>• Piquage des pinces et des plis</li> <li>• Préparation de poches, etc.</li> <li>• <b>Opération de sous-pressage</b></li> </ul> <p><b>Points de vérification de mesures sur un pantalon</b></p> <p>Largeur</p> <ul style="list-style-type: none"> <li>• Taille</li> <li>• Hanches</li> <li>• Profondeur de fourche</li> <li>• Genoux</li> <li>• Chevilles (base du pantalon)</li> </ul> <p>Longueur</p> <ul style="list-style-type: none"> <li>• Montant</li> <li>• Entrejambe</li> <li>• Latérale</li> </ul> <p><b>Distinguer les principaux facteurs susceptibles d'altérer la tombée d'un vêtement.</b></p> <p>Patron</p> <ul style="list-style-type: none"> <li>• pièces à assembler de longueur différentes</li> <li>• mauvais crantage</li> <li>• patron erroné</li> </ul> <p>Coupe</p> <ul style="list-style-type: none"> <li>• non-respect du droit-fil</li> </ul>		

OBJECTIFS	ÉLÉMENTS DE CONTENU	SUGGESTIONS D'ACTIVITÉS D'APPRENTISSAGE	CRITÈRES D'ÉVALUATION
	<ul style="list-style-type: none"> <li>• entage imprécis</li> <li>• mauvaise utilisation des ciseaux ou du couteau, etc.</li> </ul> <p>Entoilage</p> <ul style="list-style-type: none"> <li>• mauvais choix d'entoilage</li> <li>• entoilage inapproprié au tissu principal</li> </ul> <p>Confection</p> <ul style="list-style-type: none"> <li>• réglage incorrect de la machine</li> <li>• mauvaise qualité de fil pour le tissu</li> <li>• choix incorrect des techniques de confection</li> <li>• non-respect des crans et des valeurs de couture</li> <li>• sous-pressage et pressage</li> <li>• mal exécutée, etc.</li> </ul>		
<b>E. Procéder à l'essayage.</b>	<p><b>Évaluation de la tombée d'un pantalon par l'observation des points suivants :</b></p> <p>Fourche</p> <ul style="list-style-type: none"> <li>• valeur d'aisance suffisante</li> <li>• absence de plis</li> </ul> <p>Entrejambe</p> <ul style="list-style-type: none"> <li>• ligne balancée dos et devant</li> <li>• ligne plane</li> </ul> <p>Genou et cuisse</p> <ul style="list-style-type: none"> <li>• valeur d'aisance suffisante</li> <li>• respect du droit-fil</li> </ul>	L'élève appliquera les techniques de vérifications des mesures et d'ajustements.	

OBJECTIFS	ÉLÉMENTS DE CONTENU	SUGGESTIONS D'ACTIVITÉS D'APPRENTISSAGE	CRITÈRES D'ÉVALUATION
	<p><b>Évaluation de la justesse des ajustements</b></p> <ul style="list-style-type: none"> <li>• modification de longueur</li> <li>• modification de largeur</li> <li>• modifications liées à des caractéristiques morphologiques</li> </ul> <p>Ajustement du vêtement</p> <ul style="list-style-type: none"> <li>• ajustement de l'aplomb</li> <li>• ajustement des mesures de contour, etc.</li> </ul> <p><b>Les techniques d'épinglage et de marquage d'ajustement</b></p> <p>Matériel nécessaire :</p> <ul style="list-style-type: none"> <li>• épingle</li> <li>• craie</li> <li>• ruban à mesurer</li> <li>• papier à tracer</li> <li>• aiguille à faufileur</li> <li>• fil à faufileur</li> <li>• trusquin</li> <li>• équerre</li> </ul> <p>Techniques d'épinglage</p> <ul style="list-style-type: none"> <li>• sens de l'épinglage</li> <li>• emplacement des épingles</li> </ul> <p>Technique de marquage</p> <ul style="list-style-type: none"> <li>• à la craie</li> <li>• au faufil</li> </ul> <p>Déterminer l'emplacement</p> <ul style="list-style-type: none"> <li>• des boutonsnières</li> </ul>		

OBJECTIFS	ÉLÉMENTS DE CONTENU	SUGGESTIONS D'ACTIVITÉS D'APPRENTISSAGE	CRITÈRES D'ÉVALUATION
	<ul style="list-style-type: none"> <li>• des boutons</li> <li>• Des attaches</li> </ul>		
F. Effectuer la finition	<p><b>Technique d'exécution d'ourlet</b></p> <ul style="list-style-type: none"> <li>• à la main</li> <li>• à la machine à points invisible</li> <li>• surpiqué à la piqueuse</li> </ul> <p><b>Exécution de brides d'arrêt</b></p> <ul style="list-style-type: none"> <li>• poches</li> <li>• braguette</li> <li>• ganses, etc.</li> </ul> <p>Confection des boutonnieres et pose des boutons</p> <p><b>Techniques de pose d'attaches diverses</b></p> <ul style="list-style-type: none"> <li>• boutons-pression</li> <li>• crochets et œillets</li> <li>• agrafes, etc.</li> </ul> <p><b>Pressage de finition</b></p> <ul style="list-style-type: none"> <li>• ourlet</li> <li>• fente</li> <li>• pli</li> <li>• bande de taille</li> <li>• grandes surfaces du vêtement</li> </ul> <p>Coupe des fils et nettoyage</p>		

OBJECTIFS	ÉLÉMENTS DE CONTENU	SUGGESTIONS D'ACTIVITÉS D'APPRENTISSAGE	CRITÈRES D'ÉVALUATION
<b>A. Définir les mesures et caractéristiques de robes.</b>	<p><b>Définir les principaux facteurs permettant d'établir des échéances.</b></p> <p>À la recherche et à l'achat des matières textiles, des fournitures et des garnitures</p> <p>À la préparation du patron</p> <ul style="list-style-type: none"> <li>• Prise des mesures</li> <li>• Lecture du modèle</li> <li>• Modification du patron</li> </ul> <p>À la confection et à l'essayage</p> <ul style="list-style-type: none"> <li>• Coupe du vêtement</li> <li>• Confection</li> <li>• Essayage</li> <li>• Correction du patron</li> </ul> <p>À la confection et à la finition de la robe</p> <ul style="list-style-type: none"> <li>• Montage de la robe</li> <li>• Essayage de finition</li> <li>• Finition de la robe</li> </ul>	L'élève prendra les mesures nécessaires à la confection de la robe et préparera le patron et le tissu.	<p><b>Évaluation sommative pratique à la fin du module</b></p> <p><b>Critères d'évaluation :</b></p> <ul style="list-style-type: none"> <li>▪ À partir de directives;</li> <li>▪ Individuellement;</li> <li>▪ Avec le matériel et les accessoires fournis.</li> </ul> <p><b>L'évaluation portera sur les précisions et selon la pondération qui suit :</b></p> <p><b>A)</b> Définir les mesures et les caractéristiques de robes : 15 %.</p> <p><b>B)</b> Tracer et/ou modifier</p>

OBJECTIFS	ÉLÉMENTS DE CONTENU	SUGGESTIONS D'ACTIVITÉS D'APPRENTISSAGE	CRITÈRES D'ÉVALUATION
	<p><b>Définir les principales mesures nécessaires à la confection de la robe.</b></p> <p>Mesures de largeur</p> <ul style="list-style-type: none"> <li>• Épaule</li> <li>• Carrure</li> <li>• Poitrine</li> <li>• Taille</li> <li>• Hanches, etc.</li> </ul> <p>Mesures de longueur</p> <ul style="list-style-type: none"> <li>• Longueur totale</li> <li>• Longueur de manche</li> <li>• Niveau de la taille</li> <li>• Niveau des hanches</li> </ul> <p>Mesures de style</p> <ul style="list-style-type: none"> <li>• Niveau d'ourlet</li> <li>• Profondeur de décolleté</li> <li>• Emplacement des découpes, des plis, des fronces, etc.</li> </ul> <p><b>Définir les principaux besoins matériels nécessaires à la confection de la robe</b></p> <p>Évaluation du métrage du tissu de base nécessaire</p> <ul style="list-style-type: none"> <li>• Modèle de base sans manche</li> <li>• Modèle de base avec manches</li> <li>• Modèle avec godet, plis, fronces</li> </ul>		<p>les patrons selon les mesures : 20 %.</p> <p><b>C)</b> Effectuer la coupe du vêtement : 15 %.</p> <p><b>D)</b> Effectuer le montage du vêtement : 20 %.</p> <p><b>E)</b> Procéder à l'essayage : 15 %.</p> <p><b>F)</b> Effectuer la finition : 15 %.</p>



OBJECTIFS	ÉLÉMENTS DE CONTENU	SUGGESTIONS D'ACTIVITÉS D'APPRENTISSAGE	CRITÈRES D'ÉVALUATION
	<p>Évaluation du métrage des fournitures, du tissu de soutien et de finition, etc. Détermination des besoins d'outils, d'accessoires et de matériels particuliers Évaluation de l'équipement disponible en fonction des besoins de confection</p> <p><b>Choix du fil</b></p> <ul style="list-style-type: none"> <li>• Compatibilité entre la grosseur du fil et les opérations à exécuter</li> <li>• Fil de piqûre</li> <li>• Fil de surpiqûre</li> <li>• Fil de surjet</li> </ul> <p><b>Choix de l'aiguille</b></p> <ul style="list-style-type: none"> <li>• Suivant le type de tissu</li> <li>• Suivant le fil utilisé</li> </ul> <p><b>Choix des tissus de soutien et des entoilages en fonction</b></p> <ul style="list-style-type: none"> <li>• Du modèle</li> <li>• De l'usage du vêtement</li> </ul> <p><b>Préparation du matériel nécessaire à la confection de la robe</b></p> <ul style="list-style-type: none"> <li>• Enfilage des machines</li> <li>• Réglage des tensions</li> <li>• Remplissage de la canette</li> </ul>		

OBJECTIFS	ÉLÉMENTS DE CONTENU	SUGGESTIONS D'ACTIVITÉS D'APPRENTISSAGE	CRITÈRES D'ÉVALUATION
	<ul style="list-style-type: none"> <li>• Réglage de la pression</li> <li>• Réglage du pied</li> <li>• Réglage de la longueur du point</li> </ul> <p>Vérification de la qualité du point Exécution de tests techniques avec les tissus de base et de soutien</p> <p><b>Préparation du matériel de pressage</b></p> <ul style="list-style-type: none"> <li>• Vérification de la réaction des tissus au pressage</li> <li>• Réglage de la température du fer</li> <li>• Réglage de la quantité de vapeur émise</li> </ul> <p><b>Préparation des tissus et des matières textiles</b></p> <ul style="list-style-type: none"> <li>• Lavage</li> <li>• Décatissage</li> <li>• Repassage</li> </ul>		
<b>B. Tracer et/ou modifier les patrons selon les mesures</b>	<b>Modifications de pièces de patron telles que :</b> <ul style="list-style-type: none"> <li>• allongement des médianes</li> <li>• balancement des épaules</li> <li>• balancement des latérales</li> </ul>	L'élève modifiera avec précision les pièces du patron selon les mesures.	

OBJECTIFS	ÉLÉMENTS DE CONTENU	SUGGESTIONS D'ACTIVITÉS D'APPRENTISSAGE	CRITÈRES D'ÉVALUATION
	<ul style="list-style-type: none"> <li>• emplacement des lignes d'emmanchure</li> <li>• emplacement des lignes d'encolure</li> <li>• modification de la hauteur et du point de chute des épaules</li> <li>• modification des carrures (dos devant)</li> <li>• emplacement de la taille</li> <li>• emplacement des ourlets</li> </ul> <p><b>Point de vérification des mesures des pièces du patron :</b></p> <ul style="list-style-type: none"> <li>• mesure de largeur</li> <li>• mesure de longueur</li> </ul> <p><b>Techniques de modification de patron de robe en largeur et en longueur</b></p> <p>Modifications en largeur</p> <ul style="list-style-type: none"> <li>• encolure</li> <li>• épaule</li> <li>• carrure</li> <li>• poitrine</li> <li>• taille</li> <li>• hanches</li> <li>• ourlet</li> <li>• découpe</li> <li>• pince</li> </ul>		

OBJECTIFS	ÉLÉMENTS DE CONTENU	SUGGESTIONS D'ACTIVITÉS D'APPRENTISSAGE	CRITÈRES D'ÉVALUATION
	<p>Modifications en longueur :</p> <ul style="list-style-type: none"> <li>• profondeur de l'encolure</li> <li>• niveau de poitrine</li> <li>• niveau de taille</li> <li>• niveau de hanche</li> <li>• hauteur de l'ourlet</li> <li>• hauteur des découpes</li> <li>• longueur des pinces</li> </ul> <p>Vérification des pièces du patron</p> <ul style="list-style-type: none"> <li>• correspondance entre les mesures à obtenir et celles des pièces du patron final</li> <li>• présence de droits-fils</li> <li>• des crans</li> <li>• des poinçons</li> </ul>		
<b>C. Effectuer la coupe du vêtement.</b>	<b>Préparation des tissus de soutien et des entoillages</b> <ul style="list-style-type: none"> <li>• du modèle</li> <li>• du tissu de base</li> <li>• composition</li> <li>• entretien</li> </ul>	<p>L'élève placera le patron sur le tissu. Coupera et marquera les pièces du patron.</p>	

OBJECTIFS	ÉLÉMENTS DE CONTENU	SUGGESTIONS D'ACTIVITÉS D'APPRENTISSAGE	CRITÈRES D'ÉVALUATION
	<ul style="list-style-type: none"> <li>• de son utilisation</li> </ul> <p>Détermination de la quantité de tissu nécessaire en fonction</p> <ul style="list-style-type: none"> <li>• de la largeur du tissu</li> <li>• de la qualité de vêtement à couper</li> <li>• du modèle de vêtement</li> </ul> <p>Position des pièces sur le tissu en fonction</p> <ul style="list-style-type: none"> <li>• du droit-fil</li> <li>• du sens du tissu</li> <li>• de l'économie de tissu</li> </ul> <p>Coupe des pièces des tissus de base et de soutien</p> <ul style="list-style-type: none"> <li>• choix des outils de coupe</li> <li>• choix des outils de marquage</li> <li>• respect des règles de sécurité</li> </ul> <p>Application des techniques de coupe</p> <ul style="list-style-type: none"> <li>• selon le type de tissu</li> <li>• selon le type d'entoilage</li> <li>• selon le type de doublure</li> </ul>		
<b>D. Effectuer le montage du vêtement.</b>	<b>Techniques de pose des entoilages</b> <ul style="list-style-type: none"> <li>• thermocollants</li> <li>• non thermocollants</li> </ul>	L'élève devra assembler les pièces correctement.	

OBJECTIFS	ÉLÉMENTS DE CONTENU	SUGGESTIONS D'ACTIVITÉS D'APPRENTISSAGE	CRITÈRES D'ÉVALUATION
	<p>Préassemblage des parties du vêtement :</p> <ul style="list-style-type: none"> <li>• confection de pinces, de plis, etc.</li> <li>• préparation et pose des poches</li> <li>• préparation de cols, de poignets et d'ouvertures</li> <li>• techniques de surjetage et de sous-pressage</li> </ul> <p>Assemblage des parties du vêtement</p> <ul style="list-style-type: none"> <li>• respect des ampleurs, des valeurs de couture, des crans, etc.</li> <li>• respect de la gamme de montage</li> <li>• surjetage des coutures fermées</li> </ul> <p>Pressage en vue de l'essayage</p> <p><b>Situer les principaux points de vérification de mesures sur une robe</b></p> <p>Mesures de largeur</p> <ul style="list-style-type: none"> <li>• carrure du dos</li> <li>• longueur d'épaule</li> <li>• poitrine</li> <li>• taille</li> <li>• hanches</li> <li>• ourlet</li> <li>• poignet</li> </ul>		

OBJECTIFS	ÉLÉMENTS DE CONTENU	SUGGESTIONS D'ACTIVITÉS D'APPRENTISSAGE	CRITÈRES D'ÉVALUATION
	<p>Mesures de longueur</p> <ul style="list-style-type: none"> <li>• médiane, devant et dos de l'encolure à l'ourlet (ou à la taille)</li> <li>• du point d'épaule de l'encolure dos à l'ourlet (ou à la taille)</li> <li>• de la taille à l'ourlet</li> <li>• de la manche, de l'épaule au poignet</li> </ul> <p><b>Retouches pouvant être effectuées sur une robe</b></p> <p>Retouches reliées à la taille de la robe :</p> <ul style="list-style-type: none"> <li>• modification de la largeur de la poitrine</li> <li>• modification de la grandeur de la taille</li> <li>• modification de la largeur des hanches</li> <li>• traçage de l'encolure</li> <li>• modification de la manche</li> <li>• modification du poignet</li> </ul> <p>Retouches reliées à l'ajustement de la robe</p> <ul style="list-style-type: none"> <li>• à la ligne d'épaule</li> <li>• aux emmanchures</li> <li>• aux courbes de hanches, à la poitrine ou aux découpes à la taille</li> </ul>		

OBJECTIFS	ÉLÉMENTS DE CONTENU	SUGGESTIONS D'ACTIVITÉS D'APPRENTISSAGE	CRITÈRES D'ÉVALUATION
E. Procéder à l'essayage.	<p><b>Évaluation de la tombée d'une robe</b></p> <p>Observation de</p> <ul style="list-style-type: none"> <li>• la latérale</li> <li>• à l'ourlet</li> <li>• la médiane devant</li> <li>• la médiane dos</li> </ul> <p>Absence de faux plis ou de surplus</p> <ul style="list-style-type: none"> <li>• à l'encolure</li> <li>• au sous-bras et à la poitrine</li> <li>• au bassin</li> </ul> <p>Vérification des mesures de base sur la robe</p> <p>Vérification de l'aplomb, de l'aisance et du balancement des latérales</p> <p>Détermination, marquage et épinglage des retouches finales</p> <p>Vérification de la satisfaction et du confort.</p>	L'élève a appliqué les techniques d'ajustement.	
F. Effectuer la finition.	<p><b>Exécution des opérations de couture finales :</b></p> <ul style="list-style-type: none"> <li>• Fermeture de la doublure</li> <li>• Pose finale des manches</li> <li>• Fermetures des cols et des poignets</li> </ul>	L'élève appliquera les techniques de finition et de pressage.	



OBJECTIFS	ÉLÉMENTS DE CONTENU	SUGGESTIONS D'ACTIVITÉS D'APPRENTISSAGE	CRITÈRES D'ÉVALUATION
	<ul style="list-style-type: none"> <li>• Fixation des boutons et autres garnitures</li> <li>• Confection des boutonnieres</li> <li>• Confection de l'ourlet</li> </ul> <p>Coupe des fils et nettoyage du vêtement Pressage de finition Vérification du vêtement Vérification de la finition Vérification du pressage</p> <p><b>Essayage final :</b></p> <ul style="list-style-type: none"> <li>• Vérification des retouches effectuées</li> <li>• Vérification des ajustements</li> <li>• Vérification de la tombée de la robe</li> </ul>		

OBJECTIFS	ÉLÉMENTS DE CONTENU	SUGGESTIONS D'ACTIVITÉS D'APPRENTISSAGE	CRITÈRES D'ÉVALUATION
A. Définir les mesures et les caractéristiques de vestons et gilets.	<p><b>Définir les principales mesures à la confection de vestons et de gilets.</b></p> <p>Mesures de largeur</p> <ul style="list-style-type: none"> <li>• Épaules</li> <li>• Carrure</li> <li>• Poitrine</li> <li>• Taille pour le gilet</li> <li>• Hanches pour le veston</li> <li>• Petite hanche pour le veston</li> </ul> <p>Mesures de longueur</p> <ul style="list-style-type: none"> <li>• Longueur au centre dos de l'encolure à l'ourlet</li> <li>• Longueur au centre dos de l'encolure à la taille</li> <li>• Longueur de la manche</li> <li>• Niveau du sous-bras</li> </ul> <p>Mesure de style</p> <ul style="list-style-type: none"> <li>• Profondeur du décolleté (croisure)</li> <li>• Hauteur du montant du col</li> <li>• Hauteur du tombant du col</li> <li>• Position des pinces et des découpes</li> </ul>	L'élève exécutera les prises de mesures et évaluera les besoins du matériel.	<p><b>Évaluation sommative pratique à la fin du module</b></p> <p><b>Critères d'évaluation :</b></p> <ul style="list-style-type: none"> <li>▪ À partir de directives;</li> <li>▪ Individuellement;</li> <li>▪ Avec le matériel et les accessoires fournis.</li> </ul> <p><b>L'évaluation portera sur les précisions et selon la pondération qui suit :</b></p> <p>A. Définir les mesures et les caractéristiques des vestons et gilets : 15 %.</p>

OBJECTIFS	ÉLÉMENTS DE CONTENU	SUGGESTIONS D'ACTIVITÉS D'APPRENTISSAGE	CRITÈRES D'ÉVALUATION
	<p><b>Analyse de modèle</b> Détermination du modèle et précisions selon</p> <ul style="list-style-type: none"> <li>• Silhouette</li> <li>• Usage</li> <li>• Techniques de coupe</li> </ul> <p>Détermination du tissu de base</p> <ul style="list-style-type: none"> <li>• Couleur</li> <li>• Coût</li> <li>• Composition</li> <li>• Usage et entretien</li> </ul> <p>Évaluation du métrage du tissu de base pour le veston</p> <ul style="list-style-type: none"> <li>• Simple boutonnage</li> <li>• Double boutonnage</li> </ul> <p>Évaluation du métrage de base des tissus de soutien et de finition pour des modèles de base</p> <ul style="list-style-type: none"> <li>• Doublure entière</li> <li>• Demi-doublure</li> </ul> <p><b>Préparer le matériel et l'équipement</b> Choix de fil Compatibilité de composition entre le fil et le tissu. Compatibilité d'entretien entre le fil et le tissu.</p>		<p>B. Tracer et/ou modifier les patrons selon les mesures : 20 %.</p> <p>C. Effectuer la coupe du vêtement : 15 %.</p> <p>D. Effectuer le montage du vêtement : 20 %.</p> <p>E. Procéder à l'essayage : 15 %.</p> <p>F. Effectuer la finition : 15 %.</p>

OBJECTIFS	ÉLÉMENTS DE CONTENU	SUGGESTIONS D'ACTIVITÉS D'APPRENTISSAGE	CRITÈRES D'ÉVALUATION
	<p>Compatibilité entre la grosseur du fil et les opérations à exécuter</p> <ul style="list-style-type: none"> <li>• Fil de piqûre</li> <li>• Fil de surpiqûre</li> <li>• Fil de faufilage</li> <li>• Fil de baguage</li> </ul> <p>Choix de l'aiguille :</p> <ul style="list-style-type: none"> <li>• Selon le type de tissu</li> <li>• Selon de fil utilisé</li> <li>• Selon le type de machine utilisée</li> </ul> <p>Préparation du matériel nécessaire à la confection</p> <ul style="list-style-type: none"> <li>• Enfilage des machines</li> <li>• Réglage des tensions</li> <li>• Remplissage de la canette</li> <li>• Réglage de la pression du pied</li> <li>• Réglage de la longueur du point</li> <li>• Vérification de la qualité du point</li> <li>• Exécution de tests techniques avec les tissus de base et de soutien</li> </ul> <p>Préparation du matériel de pressage</p> <ul style="list-style-type: none"> <li>• Vérification de la réaction des tissus au pressage</li> <li>• Réglage de la température du fer</li> <li>• Réglage de la quantité de vapeur émise</li> </ul>		

OBJECTIFS	ÉLÉMENTS DE CONTENU	SUGGESTIONS D'ACTIVITÉS D'APPRENTISSAGE	CRITÈRES D'ÉVALUATION
	Préparation des tissus et des matières textiles <ul style="list-style-type: none"> <li>• Lavage</li> <li>• Décatissage</li> <li>• Essais techniques</li> </ul>		
<b>B. Tracer et/ou modifier les patrons selon les mesures.</b>	<b>Modifications des pièces de patrons telles que :</b> <ul style="list-style-type: none"> <li>• Longueur des médianes</li> <li>• Longueur des manches</li> <li>• Balancement des épaules</li> <li>• Emplacement des lignes d'emmanchure</li> <li>• Emplacement des lignes d'encolure</li> <li>• Hauteur et point de chute des épaules</li> <li>• Carrure dos et devant</li> <li>• Emplacement de la ligne de taille</li> <li>• Emplacement des ourlets</li> <li>• Hauteur du col</li> <li>• Emplacement de la ligne de carrure</li> </ul> <b>Modifications en largeur</b> <ul style="list-style-type: none"> <li>• Encolure</li> <li>• Épaules</li> <li>• Carrure</li> <li>• Poitrine</li> <li>• Taille</li> <li>• Hanches</li> <li>• Ourlet</li> </ul>	L'élève modifiera avec précision les pièces du patron selon les mesures et la morphologie.	

OBJECTIFS	ÉLÉMENTS DE CONTENU	SUGGESTIONS D'ACTIVITÉS D'APPRENTISSAGE	CRITÈRES D'ÉVALUATION
	<ul style="list-style-type: none"> <li>• Découpes</li> <li>• Pincés</li> <li>• Manches</li> </ul> <p><b>Modifications en longueur</b></p> <ul style="list-style-type: none"> <li>• Profondeur des encolures</li> <li>• Niveau de la poitrine</li> <li>• Niveau de la taille</li> <li>• Niveau des hanches</li> <li>• Hauteur de l'ourlet</li> <li>• Hauteur des découpes</li> <li>• Longueur des pincés</li> <li>• Longueur des manches</li> </ul> <p><b>Vérification des pièces du patron</b></p> <ul style="list-style-type: none"> <li>• Correspondance entre les mesures à obtenir et celles des pièces du patron final</li> <li>• Présence de droit-fil</li> <li>• Présence des crans</li> <li>• Présence des poinçons</li> <li>• Présence des inscriptions nécessaires</li> <li>• Correspondance entre les pièces à assembler</li> <li>• Valeurs de couture</li> <li>• Crans</li> <li>• Présence de toutes les pièces nécessaires à la coupe du vêtement</li> </ul>		

OBJECTIFS	ÉLÉMENTS DE CONTENU	SUGGESTIONS D'ACTIVITÉS D'APPRENTISSAGE	CRITÈRES D'ÉVALUATION
<b>C. Effectuer la coupe du vêtement.</b>	<p><b>Préparation de tissus de soutien et des entoilages en fonction</b></p> <ul style="list-style-type: none"> <li>• Du modèle de vêtement</li> <li>• Du tissu de base</li> <li>• Composition</li> <li>• Entretien</li> </ul> <p><b>Détermination de la quantité de tissu nécessaire en fonction de</b></p> <ul style="list-style-type: none"> <li>• La largeur des tissus</li> <li>• La quantité de vêtement à couper</li> <li>• Du modèle de vêtement</li> </ul> <p>Technique d'étendage des tissus selon le tissu et le modèle</p> <p><b>Positionnement des pièces sur le tissu en fonction</b></p> <ul style="list-style-type: none"> <li>• Du droit fil</li> <li>• du sens du tissu</li> <li>• de l'économie de tissu</li> </ul> <p><b>Coupe des pièces des tissus de base et de soutien</b></p> <ul style="list-style-type: none"> <li>• choix des outils de coupe</li> <li>• choix des outils de marquage</li> <li>• respect des règles de sécurité</li> <li>• application des techniques de coupe</li> <li>• selon le type de tissu de base</li> </ul>	<p>L'élève placera le patron en fonction du droit-fil et du sens du tissu.</p>	

OBJECTIFS	ÉLÉMENTS DE CONTENU	SUGGESTIONS D'ACTIVITÉS D'APPRENTISSAGE	CRITÈRES D'ÉVALUATION
	<ul style="list-style-type: none"> <li>• selon de type de tissu de soutien</li> <li>• selon de type de doublure</li> </ul>		
<b>D. Effectuer le montage du vêtement.</b>	<p><b>Techniques de pose des tissus de soutien</b></p> <ul style="list-style-type: none"> <li>• Entoilage thermocollant</li> <li>• Toile non thermocollant</li> </ul> <p><b>Techniques de façonnage</b></p> <ul style="list-style-type: none"> <li>• Devant</li> <li>• Col</li> <li>• Manches</li> </ul> <p>Préassemblage</p> <ul style="list-style-type: none"> <li>• Formation des pinces et des plis</li> <li>• Préparation et pose des poches</li> <li>• Préparation des cols et des fentes</li> <li>• Préparation des manches</li> <li>• Techniques de surjetage et de piquage</li> </ul> <p>Assemblage des parties du vêtement</p> <ul style="list-style-type: none"> <li>• Respect des ampleurs, des valeurs de couture, des crans, etc.</li> <li>• Assemblage du dos et du devant</li> <li>• Pose du col</li> <li>• Pose des manches</li> </ul>	L'élève appliquera les techniques de préparation des pièces de façonnage et d'assemblage.	



OBJECTIFS	ÉLÉMENTS DE CONTENU	SUGGESTIONS D'ACTIVITÉS D'APPRENTISSAGE	CRITÈRES D'ÉVALUATION
	<p><b>Emplacement sur une personne des mesures de largeur</b></p> <ul style="list-style-type: none"> <li>• Carrure dos</li> <li>• Longueur d'épaule</li> <li>• Poitrine</li> <li>• Taille</li> <li>• Hanches</li> <li>• Poignet</li> </ul> <p><b>Emplacement sur une personne des mesures de longueur</b></p> <ul style="list-style-type: none"> <li>• Médiane de l'encolure à l'ourlet</li> <li>• Du point d'épaule / encolure devant à l'ourlet devant</li> <li>• Du point d'épaule/encolure dos à l'ourlet dos</li> <li>• Mesure de la latérale</li> <li>• De la manche de l'épaule au poignet</li> </ul> <p><b>Évaluer la tombée d'un veston et d'un gilet.</b></p> <p>Observation</p> <ul style="list-style-type: none"> <li>• De la latérale</li> <li>• De l'ourlet</li> <li>• De la médiane devant</li> <li>• De la cassure : position, appui</li> <li>• Du col</li> <li>• De la manche</li> </ul>		

OBJECTIFS	ÉLÉMENTS DE CONTENU	SUGGESTIONS D'ACTIVITÉS D'APPRENTISSAGE	CRITÈRES D'ÉVALUATION
E. Procéder à l'essayage	<p><b>Vérification des mesures de base sur le vêtement</b></p> <p>Évaluation de la tombée du vêtement</p> <ul style="list-style-type: none"> <li>• Médiane devant</li> <li>• Latérale</li> <li>• Ourlet</li> <li>• Cassure</li> <li>• Manche</li> </ul> <p>Vérification de l'aplomb, de l'aisance et du balancement des latérales</p> <p>Qualité de la tombée de la manche</p> <ul style="list-style-type: none"> <li>• Forme</li> <li>• Plomb</li> </ul> <p>Détermination, marquage et épinglage des dernières retouches à effectuer</p> <ul style="list-style-type: none"> <li>• Aux latérales</li> <li>• Aux ourlets</li> <li>• Aux pinces et aux découpes</li> <li>• Aux manches</li> <li>• Au col et à la cassure</li> <li>• Symétriques</li> <li>• Asymétriques</li> </ul>	L'élève appliquera les techniques d'ajustement.	

OBJECTIFS	ÉLÉMENTS DE CONTENU	SUGGESTIONS D'ACTIVITÉS D'APPRENTISSAGE	CRITÈRES D'ÉVALUATION
	<p><b>Décrire les caractéristiques et les fonctions des principales fournitures pouvant être utilisées dans l'ourlet d'un veston.</b></p> <p>Types d'entoilage</p> <ul style="list-style-type: none"> <li>• Entoilage non thermocollant</li> <li>• Entoilage thermocollant à une face</li> <li>• Entoilage thermocollant à deux faces</li> </ul> <p>Autres fournitures</p> <ul style="list-style-type: none"> <li>• Pesée</li> <li>• Chaîne</li> <li>• Rubans à ourlet</li> </ul> <p><b>Distinguer les caractéristiques des principales méthodes d'assemblage de la doublure à un veston et un gilet.</b></p> <p>Assemblage à la machine et fermeture d'ourlet à la main</p> <ul style="list-style-type: none"> <li>• Ouverture au cou</li> <li>• Ouverture à la latérale</li> <li>• Ouverture au bas</li> </ul> <p>Assemblage complet à la machine</p> <ul style="list-style-type: none"> <li>• Sans piqûre apparente sur la parmenture</li> <li>• Avec piqûres apparentes sur la parementure</li> </ul>		

OBJECTIFS	ÉLÉMENTS DE CONTENU	SUGGESTIONS D'ACTIVITÉS D'APPRENTISSAGE	CRITÈRES D'ÉVALUATION
F. Effectuer la finition	<p><b>Essayage final</b></p> <ul style="list-style-type: none"> <li>• Vérification des retouches effectuées</li> <li>• Vérification des ajustements</li> <li>• Vérification de la tombée du vêtement</li> <li>• Vérification de l'aisance et du confort du vêtement</li> </ul> <p><b>Distinguer les points important de la finition.</b></p> <ul style="list-style-type: none"> <li>• Exécution des ajustements et des retouches</li> <li>• Assemblage de la doublure</li> <li>• Préparation des ourlets</li> <li>• Pose des garnitures</li> <li>• Exécution des boutonnieres</li> <li>• Pose des boutons</li> <li>• Nettoyage des fils et des points apparents</li> <li>• Pressage de finition</li> </ul>	L'élève devra appliquer les techniques de finition et de pressage.	

Intention poursuivie	Conditions d'encadrement	Approche suggérée
<p>Explorer les possibilités de créer son emploi.</p> <p><i>Précisions :</i></p> <p>Reconnaître les conditions favorables au lancement d'un projet ou d'une entreprise.</p> <p>Décrire les étapes qu'il faut franchir et les exigences auxquelles il faut répondre pour se lancer en affaires.</p> <p>Évaluer son potentiel et son intérêt pour l'entrepreneuriat.</p> <p>Repérer les ressources permettant de réaliser un projet.</p>	<ul style="list-style-type: none"> <li>Planifier des activités destinées à susciter l'intérêt des élèves.</li> <li>Fournir une documentation pertinente, abondante et variée (ouvrages de référence, brochures, dépliants, annuaires, bandes vidéo, etc.).</li> <li>Inviter des personnes-ressources à présenter des témoignages.</li> <li>Présenter aux élèves un questionnaire permettant de les guider dans l'établissement de leur propre profil entrepreneurial</li> <li>Créer un climat de créativité permettant aux élèves d'explorer différentes possibilités entrepreneuriales.</li> </ul>	

Plan de mise en situation	Critères de participation	Éléments de contenu suggérés
<b>PHASE 1: Collecte d'information</b> <ul style="list-style-type: none"> <li>• S'informer sur le rôle de l'entrepreneuriat dans le développement économique d'Haïti.</li> </ul>	<ul style="list-style-type: none"> <li>• Recueil des données pertinentes relativement à l'entrepreneuriat et au profil de personnalité correspondant.</li> </ul>	<ul style="list-style-type: none"> <li>• Rôle social et apport économique des personnes et des entreprises.</li> <li>• Part du marché occupée par les PME en Haïti.</li> <li>• Marché mondial et marché d'exportation</li> </ul>
<ul style="list-style-type: none"> <li>• Prendre connaissance des sources d'information relatives au lancement d'une entreprise.</li> </ul>		<ul style="list-style-type: none"> <li>• Brochures provenant de ministères, d'institutions financières, de centres d'emploi, etc.</li> <li>• Ouvrages consacrés au lancement d'entreprises</li> <li>• Journaux et revues traitant des affaires, de l'économie, etc.</li> <li>• Internet</li> </ul>
<ul style="list-style-type: none"> <li>• S'informer sur les caractéristiques personnelles de l'entrepreneure ou de l'entrepreneur.</li> </ul>		<ul style="list-style-type: none"> <li>• Détermination, patience, persévérance, leadership, goût du risque, honnêteté, etc.</li> <li>• Capacité à communiquer, à effectuer de nombreuses heures de travail, à diriger du personnel, à faire face aux difficultés financières, à s'adapter au changement, à gérer le stress, à résoudre des problèmes, etc.</li> <li>• Compétences</li> </ul>

Plan de mise en situation	Critères de participation	Éléments de contenu suggérés
<p><b>PHASE 2:</b>  <b>Mise à profit des possibilités et des moyens de démarrer un projet ou de lancer une entreprise</b></p> <ul style="list-style-type: none"> <li>• Analyser les incidences favorables et défavorables au travail entrepreneurial en coupe et confection.</li> <li>• Entreprendre une réflexion personnelle sur son potentiel entrepreneurial.</li> <li>• Déterminer les étapes d'un plan d'exploitation.</li> </ul>		



# Programme d'études

## Coupe et confection

HAÏTI 2006



# Équipe de production

Ce programme de formation a été réalisé sur la base du programme québécois de confection sur mesure et retouche.

## **Adaptation au contexte haïtien**

*Fréro Dumele et Yves Vilefranche*  
INFP

## **Soutien technique**

Micheline Plourde, enseignante  
Anne-Marie Desvarieux, directrice  
Maison Ménagère A.D.  
Eugenia Camensita Augustin, formatrice  
Maison Ménagère A.D.  
Madame Luc Daniel, formatrice  
Elie Dubois  
Carlo Pierre, formateur  
J.B. Damien  
Yolaine Rosenthal, directrice  
Infinity Garment  
Serge Rosenthal Junior, direction  
Infinity Garment  
Jocelyne Vilfrant, directrice  
La Perfection Atelier de Couture

## **Coordination et rédaction**

François Lambert  
Conseiller pédagogique  
Commission scolaire Marie-Victorin

## **Gestion de projet**

Luc Laferrière  
Service aux entreprises  
Commission scolaire Marie-Victorin

## **Secrétariat**

Catherine Lemieux, secrétaire  
Marie-Èlène Rivard, secrétaire

## **Révision orthographique**

France Guertin

# TABLE DES MATIÈRES

Présentation du programme.....	1
--------------------------------	---

## Première partie

Synthèse du programme d'études .....	2
Buts de la formation .....	3
Objectifs généraux .....	5
Objectifs opérationnels .....	6
a) Lecture d'un objectif défini en termes de comportement.....	7
b) Lecture d'un objectif défini en termes de situation .....	7

## Deuxième partie

Module 1 : Métier et formation .....	10
Module 2 : Techniques de base de coupe et de confection .....	12
Module 3 : Confection et altérations de jupes .....	13
Module 4 : Confection et altérations de chemisiers et de blouses .....	14
Module 5 : Confection et altérations de pantalons .....	15
Module 6 : Confection et altérations de robes .....	16
Module 7 : Confection et altérations de vestons et gilets .....	17
Module 8 : Entrepreneuriat .....	18

## PRÉSENTATION DU PROGRAMME

Le programme de **coupe et confection** est conçu suivant un cadre d'élaboration des programmes lui exigeait la participation des milieux de travail et de l'éducation du Québec et d'Haïti.

Plusieurs préoccupations ont été constantes lors de sa conception dont principalement les suivantes :

- ♦ Maximiser l'employabilité des finissantes et finissants;
- ♦ Adopter des pratiques qui respectent l'environnement;
- ♦ Faciliter l'inclusion des handicapés et des personnes souffrant du VIH/SIDA.

Le programme est défini par des compétences, formulé par objectifs et découpé en modules. Il est conçu selon une approche globale qui tient compte à la fois de facteurs tels les besoins de formation, la situation de travail, les fins, les buts ainsi que les stratégies et les moyens pour atteindre les objectifs.

Dans le programme, on énonce et structure les compétences minimales que l'étudiante ou l'étudiant doit acquérir pour obtenir son diplôme. Ce programme doit servir de référence pour la planification de l'enseignement et de l'apprentissage, ainsi que pour la préparation du matériel didactique et du matériel d'évaluation.

La durée du programme est de **870** heures. Il est divisé en **8** modules de **15** à **195** heures et comprend le temps requis pour l'évaluation des apprentissages aux fins de la sanction des études et pour l'enseignement correctif.

Le programme comprend deux parties. La première, d'intérêt général, présente une vue d'ensemble du projet de formation, définit les buts généraux et explique les types d'objectifs opérationnels.

La deuxième partie décrit les objectifs de chacun des modules.

Dans ce contexte d'approche globale, deux documents accompagnent le programme : *le guide de formation et le guide d'apprentissage*.

# Première partie

## SYNTHÈSE DU PROGRAMME D'ÉTUDES : COUPE ET CONFECTION

**Nombre de modules : 8**

**Durée : 870 h**

Module	Titre du module	Durée
1	Métier et formation	15 heures
2	Techniques de base de coupe et de confection	195 heures
3	Confection et altérations de jupes	105 heures
4	Confection et altérations de chemisiers et de blouses	135 heures
5	Confection et altérations de pantalons	135 heures
6	Confection et altérations de robes	120 heures
7	Confection et altérations de vestons et gilets	150 heures
8	Entrepreneuriat	15 heures

## BUTS DE LA FORMATION

Les buts de la formation en coupe et confection sont définis à partir des buts généraux d'une formation professionnelle en tenant compte de la situation de travail des couturières ou couturiers. Ces buts sont les suivants :

### **Rendre la personne efficace dans l'exercice du métier de coupe et confection :**

- Lui permettre de réaliser correctement et avec des performances acceptables, au seuil d'entrée sur le marché du travail, les tâches et les activités inhérentes au métier de couturière ou couturier;
- Lui permettre d'évoluer convenablement dans l'exercice de son travail en favorisant :
  - √ l'acquisition des habiletés techniques nécessaires à l'exécution des tâches;
  - √ l'acquisition des habiletés nécessaires pour planifier son travail et en assurer le suivi;
  - √ le renforcement des habitudes de précision, de concentration et de mémorisation;
  - √ l'acquisition des habiletés permettant de favoriser l'entrepreneuriat.

### **Assurer l'intégration à la vie professionnelle :**

- Lui permettre de connaître :
  - √ le marché du travail;
  - √ le secteur de la coupe et confection;
  - √ le métier de couturière ou couturier;
  - √ la nature du programme de formation, ses exigences, son déroulement et les possibilités de perfectionnement.

### **Favoriser l'évolution et l'approfondissement des savoirs professionnels :**

- Lui permettre :
  - √ d'acquérir l'autonomie et le sens des responsabilités dans l'exécution des tâches;
  - √ de renforcer son goût de la réussite;

- ✓ de renforcer sa préoccupation pour l'excellence et la qualité des produits finis;
- ✓ de comprendre les principes sous-jacents aux différentes techniques utilisées (mesure, coupe, confection, finition, altération) ;
- ✓ d'acquérir des méthodes de travail et le sens de la discipline.

**Assurer la mobilité professionnelle :**

- Lui permettre :
  - ✓ d'accroître sa capacité d'apprendre, de s'informer et de se documenter;
  - ✓ de développer des attitudes positives face aux changements et aux situations nouvelles;
  - ✓ de se préparer à la recherche dynamique d'un emploi et à la possibilité de créer sa propre entreprise.

## OBJECTIFS GÉNÉRAUX

Les objectifs généraux du programme de coupe et confection sont présentés ci-après. Ils sont accompagnés de l'énoncé des compétences liées à chacun des objectifs opérationnels.

**Faire acquérir à l'étudiante ou l'étudiant et à l'étudiante ou l'étudiant les compétences nécessaires à son intégration harmonieuse au milieu de formation et au marché du travail :**

- Se situer en regard du métier et de la démarche de formation;
- Explorer les possibilités de création d'entreprise.

**Faire acquérir à l'étudiante ou l'étudiant et à l'étudiante ou l'étudiant les compétences nécessaires à la compréhension de notions et de principes essentiels à la pratique du métier :**

- Utiliser les principaux types de matériaux et accessoires;
- Effectuer les principaux points de couture à la main et à la machine.

**Faire acquérir à l'étudiante ou l'étudiant et à l'étudiante ou l'étudiant les compétences particulières au métier :**

- Confectionner et altérer des jupes;
- Confectionner et altérer des chemisiers et des blouses;
- Confectionner et altérer des robes;
- Confectionner et altérer des pantalons;
- Confectionner et altérer des vestons et des gilets.



## OBJECTIFS OPÉRATIONNELS

Un objectif opérationnel est défini pour chacune des compétences visées. Ces dernières sont structurées et articulées en un projet intégré de formation permettant de préparer l'étudiante ou l'étudiant à la pratique d'un métier.

Cette organisation systématique des compétences produit des résultats qui dépassent ceux de la formation par éléments isolés.

Une telle façon de procéder assure, en particulier, la progression harmonieuse d'un objectif à un autre, l'économie dans les apprentissages (en évitant les répétitions inutiles), l'intégration et le renforcement d'apprentissage.

Les objectifs opérationnels constituent les cibles principales et obligatoires de l'enseignement et de l'apprentissage. Ils sont pris en considération pour l'évaluation aux fins de la sanction des études. Ils sont définis en termes de comportement ou de situation et présentent les caractéristiques suivantes :

- a) Un objectif défini en termes de comportement est un objectif relativement fermé qui décrit des actions et des résultats attendus de l'étudiante ou l'étudiant au terme d'une étape de sa formation. L'évaluation porte sur les résultats attendus.
- b) Un objectif défini en termes de situation est un objectif relativement ouvert qui décrit les phases d'une situation éducative dans laquelle on place l'étudiante ou l'étudiant. L'évaluation porte sur la participation de l'étudiante ou l'étudiant aux activités proposées selon le plan de mise en situation.

Les précisions ou les phases de l'objectif déterminent ou orientent des apprentissages particuliers à réaliser, ce qui permet le développement d'une compétence de façon progressive ou par étapes.

## a) LECTURE D'UN OBJECTIF DÉFINI EN TERMES DE COMPORTEMENT

Un objectif défini en termes de comportement comprend quatre composantes.

- ✓ **Le comportement attendu** présente une compétence, comme le comportement global attendu à la fin des apprentissages dans le cadre d'un module.
- ✓ **Les conditions d'évaluation** définissent ce qui est nécessaire ou permis à l'élève au moment de vérifier s'il a atteint l'objectif; on peut ainsi appliquer les mêmes conditions d'évaluation partout.
- ✓ **Les précisions sur le comportement attendu** décrivent les éléments essentiels de la compétence sous la forme de comportements particuliers.
- ✓ **Les critères de performance** définissent des exigences à respecter et accompagnent habituellement chacune des précisions. Ils permettent de porter un jugement plus éclairé sur l'atteinte de l'objectif.

## b) LECTURE D'UN OBJECTIF DÉFINI EN TERMES DE SITUATION

Un objectif défini en termes de situation comprend cinq composantes :

- ✓ **L'intention poursuivie** présente une compétence, comme une intention à poursuivre tout au long des apprentissages dans le cadre d'un module.
- ✓ **Les précisions** mettent en évidence l'essentiel de la compétence et permettent une meilleure compréhension de l'intention poursuivie.
- ✓ **Le plan de mise en situation** décrit, dans ses grandes lignes, la situation éducative dans laquelle on place l'élève pour lui permettre d'acquérir la compétence visée. Il comporte habituellement trois phases d'apprentissage telles :
  - une phase d'information;
  - une phase de réalisation, d'approfondissement ou d'engagement;
  - une phase de synthèse, d'intégration et d'autoévaluation.
- ✓ **Les conditions d'encadrement** définissent des balises à respecter et des moyens à mettre en place, de façon à rendre possibles les apprentissages et à avoir les mêmes conditions partout. Elles peuvent comprendre des principes d'action ou des modalités particulières.
- ✓ **Les critères de participation** décrivent les exigences de participation que l'élève doit respecter pendant l'apprentissage. Ils portent sur la façon d'agir et non sur des résultats à obtenir en fonction de la compétence visée. Des critères de participation sont généralement présentés pour chacune des phases du plan de mise en situation.

# Deuxième partie

## **Objectif de situation**

Durée 15 heures

### **Énoncé de la compétence**

Se situer au regard du métier et de la démarche de formation.

### **Éléments de la compétence**

- Connaître la réalité du métier et les possibilités d'entrepreneuriat qu'il offre.
- Comprendre le projet de formation.
- Confirmer son orientation professionnelle.

### **Plan de mise en situation**

#### **Phase 1 : Information sur le métier**

- S'informer sur les caractéristiques du marché du travail dans le domaine de la confection sur mesure et de la retouche.
- S'informer sur la nature et les exigences de l'emploi.
- Voir la possibilité de créer son entreprise ou de travailler à son compte.
- Présenter des données recueillies et discuter de sa perception du métier.

#### **Phase 2 : Information sur le programme de formation et engagement dans la démarche**

- Discuter des habiletés, aptitudes et connaissances nécessaires pour exercer le métier.
- S'informer sur le projet de formation.
- Discuter de la pertinence du programme de formation par rapport à l'exercice de la fonction de travail visée.

#### **Phase 3 : Évaluation et confirmation de son orientation**

- Évaluer son orientation professionnelle en comparant les aspects et les exigences du métier avec ses goûts, ses aptitudes et ses intérêts.
- Présenter, dans un rapport, le résultat de son évaluation.

## Conditions d'encadrement

---

- Créer un climat d'épanouissement personnel et d'intégration professionnelle.
- Privilégier les échanges d'opinions entre les étudiantes et étudiants, favoriser l'expression de tous et de toutes.
- Motiver les étudiantes et étudiants à entreprendre les activités proposées.
- Permettre aux étudiantes et étudiants d'avoir une vue juste du métier.
- Organiser des visites d'entreprises représentatives des principaux milieux de travail en confection sur mesure et en retouche.
- Assurer la disponibilité de la documentation pertinente : information sur le métier, programmes de formation, guides, etc.
- Fournir aux étudiantes et étudiants les moyens d'évaluer leur orientation professionnelle avec honnêteté et objectivité.

## Critères de participation

---

### Phase 1

- Recueille des données sur la majorité des sujets à traiter.
- Exprime sa perception du métier au moment d'une rencontre de groupe en faisant le lien avec les données recueillies.

### Phase 2

- Exprime son opinion sur quelques exigences auxquelles il faut satisfaire pour exercer le métier.
- Fait un examen de la documentation remise.
- Exprime sa perception du programme de formation au moment d'une rencontre de groupe en faisant le lien avec le métier.

### Phase 3

- Produit un rapport contenant :
  - une présentation sommaire de ses goûts, de ses champs d'intérêt et de ses aptitudes;
  - des explications sur son orientation professionnelle en faisant, de façon explicite, les liens demandés.

**Objectif de comportement**

Durée 195 heures

**Énoncé de la compétence**

Utiliser les principaux types de matériaux et accessoires et effectuer les principaux points de couture à la main et à la machine.

**Conditions d'évaluation**

- À partir de directives
- Individuellement
- Avec le matériel et les accessoires fournis

**Éléments de la compétence****Critères de performance**

- |  |  |
|--|--|
| A. Utiliser l'équipement, l'outillage et accessoires selon différentes opérations. | ▪ Choix de l'équipement adéquat à l'opération  |
| B. Effectuer les points à la main.   | ▪ Qualité des points à la main (régularité des intervalles entre les points)   |
| C. Effectuer les piqûres, les surpiqûres et les reprises de piqûres à la machine.  | ▪ Apparence soignée des piqûres, des surpiqûres et des reprises de piqûres   |
| D. Surjeter des pièces de différents tissus.                                       | ▪ Qualité de la préparation, du réglage de la machine et du sujet  |
| E. Effectuer les différentes pinces.   | ▪ Qualité de l'assemblage et de la piqûre de pince   |
| F. Effectuer les principales techniques de pose de fermeture à glissière.          | <ul style="list-style-type: none"> <li>▪ Position précise de la fermeture</li> <li>▪ Justesse des piqûres</li> </ul> |
| G. Faire l'entretien de base de l'outillage.                                       | ▪ Selon les normes et spécifications   |
| H. Effectuer le traçage et les modifications de patrons.                           | ▪ Techniques adéquates   |
| I. Confectionner le linge de maison.   | ▪ Techniques de base adéquates   |

### Objectif de comportement

Durée 105 heures

#### Énoncé de la compétence

Confectionner et altérer des jupes.

#### Conditions d'évaluation

- À l'aide de directives
- Individuellement
- Avec le matériel et les accessoires fournis

#### Éléments de la compétence

#### Critères de performance

- |  |  |
|--|--|
| A. Définir les mesures et les caractéristiques de la jupe. | <ul style="list-style-type: none"> <li>▪ Qualité des prises de mesure avec le ruban à mesurer</li> </ul>   |
| B. Tracer et/ou modifier le patron selon les mesures.      | <ul style="list-style-type: none"> <li>▪ Qualité des modifications des pièces du patron</li> </ul>   |
| C. Effectuer la coupe du vêtement.                         | <ul style="list-style-type: none"> <li>▪ Qualité de la pose du patron sur le tissu</li> <li>▪ Qualité de la coupe et des points de repère</li> </ul> |
| D. Effectuer le montage du vêtement.                       | <ul style="list-style-type: none"> <li>▪ Qualité de l'assemblage</li> <li>▪ Qualité du surjet et de la pose de l'entoilage</li> </ul>                |
| E. Procéder à l'essayage.                                  | <ul style="list-style-type: none"> <li>▪ Qualité de l'évaluation de la tombée du vêtement</li> <li>▪ Qualité du marquage de l'ourlet</li> </ul>      |
| F. Effectuer la finition.                                  | <ul style="list-style-type: none"> <li>▪ Qualité des coutures de finition</li> <li>▪ Qualité du pressage</li> </ul>                                  |

### **Objectif de comportement**

Durée 135 heures

#### **Énoncé de la compétence**

Confectionner et altérer des chemisiers et des blouses.

#### **Conditions d'évaluation**

- À l'aide de directives
- Individuellement
- Avec le matériel et les accessoires fournis

#### **Éléments de la compétence**

#### **Critères de performance**

A. Définir les mesures et les caractéristiques de chemisiers et blouses.

- Exactitude des mesures relevées

B. Tracer et/ou modifier le patron selon les mesures.

- Qualité des modifications des pièces du patron

C. Effectuer la coupe du vêtement.

- Qualité de la préparation et de la coupe
- Qualité du marquage des points de repère

D. Effectuer le montage du vêtement.

- Qualité du montage des pièces du vêtement

E. Procéder à l'essayage.

- Qualité de l'évaluation de la tombée de l'épinglage et du marquage des ajustements

F. Effectuer la finition.

- Qualité des coutures de finition
- Qualité du pressage



### Objectif de comportement

Durée 135 heures

#### Énoncé de la compétence

Confectionner et altérer des pantalons.

#### Conditions d'évaluation

- À l'aide de directives
- Individuellement
- Avec le matériel et les accessoires fournis

#### Éléments de la compétence

#### Critères de performance

- |   |  |
|---|--|
| A. Définir les mesures et les caractéristiques des pantalons. | <ul style="list-style-type: none"> <li>▪ Exactitude des mesures relevées</li> </ul>  |
| B. Tracer et/ou modifier le patron selon les mesures.         | <ul style="list-style-type: none"> <li>▪ Qualité des modifications des pièces du patron</li> <li>▪ Selon les sortes de pantalons</li> </ul>                        |
| C. Effectuer la coupe du vêtement.                            | <ul style="list-style-type: none"> <li>▪ Qualité du placement et de la coupe du patron sur le tissu</li> </ul>   |
| D. Effectuer le montage du vêtement.                          | <ul style="list-style-type: none"> <li>▪ Qualité de l'assemblage du vêtement</li> <li>▪ Qualité du sous-pressage</li> </ul>  |
| E. Procéder à l'essayage.                                     | <ul style="list-style-type: none"> <li>▪ Qualité de la tombée du vêtement, de l'épinglage et des ajustements</li> <li>▪ Qualité du marquage de l'ourlet</li> </ul> |
| F. Effectuer la finition.                                     | <ul style="list-style-type: none"> <li>▪ Qualité des coutures de finition</li> <li>▪ Qualité de pressage de finition</li> </ul>                                    |

## Objectif de comportement

Durée 120 heures

### Énoncé de la compétence

Confectionner et altérer des robes.

### Conditions d'évaluation

- À l'aide de directives
- Individuellement
- Avec le matériel et les accessoires fournis

### Éléments de la compétence

### Critères de performance

- |  |   |
|--|---|
| A. Définir les mesures et les caractéristiques de robes. | <ul style="list-style-type: none"> <li>▪ Exactitudes des mesures relevées</li> </ul>  |
| B. Tracer et/ou modifier le patron selon les mesures.    | <ul style="list-style-type: none"> <li>▪ Qualité des modifications des pièces du patron</li> </ul>  |
| C. Effectuer la coupe du vêtement.                       | <ul style="list-style-type: none"> <li>▪ Qualité de la préparation des tissus</li> <li>▪ Qualité du placement du patron</li> </ul>                    |
| D. Effectuer le montage du vêtement.                     | <ul style="list-style-type: none"> <li>▪ Qualité de l'assemblage effectué au cours du montage</li> <li>▪ Qualité des ajustements effectués</li> </ul> |
| E. Procéder à l'essayage.                                | <ul style="list-style-type: none"> <li>▪ Qualité des ajustements effectués</li> </ul>   |
| F. Effectuer la finition.                                | <ul style="list-style-type: none"> <li>▪ Qualité de la finition du vêtement</li> </ul>  |

### Objectif de comportement

Durée 150 heures

#### Énoncé de la compétence

Confectionner et altérer des vestons et des gilets.

#### Conditions d'évaluation

- À l'aide de directives
- Individuellement
- Avec le matériel et les accessoires fournis

#### Éléments de la compétence

#### Critères de performance

- |  |   |
|--|---|
| A. Définir les mesures et les caractéristiques de vestons et gilets. | <ul style="list-style-type: none"> <li>▪ Qualité de l'exactitude des prises de mesure</li> <li>▪ Justesse d'évaluation des besoins du matériel</li> </ul> |
| B. Tracer et/ou modifier le patron selon les mesures.                | <ul style="list-style-type: none"> <li>▪ Qualité de la transposition des ajustements sur le patron</li> </ul>   |
| C. Effectuer la coupe du vêtement.                                   | <ul style="list-style-type: none"> <li>▪ Qualité de la préparation du tissu</li> <li>▪ Qualité de l'assemblage du vêtement</li> </ul>                     |
| D. Effectuer le montage du vêtement.                                 | <ul style="list-style-type: none"> <li>▪ Qualité de la préparation des pièces du façonnage</li> <li>▪ Qualité de l'assemblage du vêtement</li> </ul>      |
| E. Procéder à l'essayage.  | <ul style="list-style-type: none"> <li>▪ Qualité des ajustements effectués à l'essayage</li> </ul>  |
| F. Effectuer la finition.  | <ul style="list-style-type: none"> <li>▪ Qualité de la couture de finition</li> <li>▪ Qualité de l'assemblage de la doublure</li> </ul>                   |

## **Objectif de situation**

Durée 15 heures

### **Énoncé de la compétence**

Explorer les possibilités de création d'entreprise.

### **Éléments de la compétence**

- Décrire l'état de la situation actuelle et les tendances prévisibles en ce qui a trait à la mise sur pied d'entreprises en coupe et confection.
- Explorer les possibilités d'affaires.
- Décrire les étapes à franchir et les exigences pour se lancer en affaires.
- Évaluer son potentiel et son intérêt pour l'entrepreneuriat.
- Relever les ressources du milieu : aides techniques et financières, formations, réseaux d'affaires.

### **Plan de mise en situation**

#### **Phase 1 : Information**

- S'informer sur le rôle de l'entrepreneuriat pour le développement économique d'Haïti.
- S'informer sur les forces et les faiblesses du marché local et sur les occasions d'affaires.
- Recueillir des renseignements nécessaires à la planification d'un projet et aux étapes à franchir.
- S'informer sur les caractéristiques personnelles de la personne entrepreneure : qualités, défauts, attitudes, comportements et compétences.
- S'informer sur les sources d'aide technique et financière, sur les formations et sur les réseaux d'affaires existants.

#### **Phase 2 : Engagement**

- Analyser les incidences favorables et défavorables au travail entrepreneurial en coupe et confection.
- Planifier une démarche menant à un plan d'affaires ou à un projet.
- Entreprendre une réflexion personnelle sur son potentiel entrepreneurial.
- Participer à des activités variées :
  - table ronde en présence d'entrepreneures ou d'entrepreneurs;
  - vidéo et discussions sur le lancement d'entreprises avec discussions;
  - entrevues;
  - lectures.

#### **Phase 3 : Évaluation et confirmation de son orientation**

- Faire l'inventaire de ses propres caractéristiques entrepreneuriales.
- Évaluer ses possibilités de se lancer en affaires.

## Conditions d'encadrement

---

- Planifier des éléments déclencheurs au début des activités pour capter l'intérêt des participantes et participants, une bande vidéo par exemple.
- Porter un soin particulier au choix de personnes-ressources et à la planification de l'activité avec elles.
- Assurer l'accès aux ouvrages de référence et aux renseignements concernant les ressources du milieu.
- Favoriser un climat de créativité permettant aux personnes d'explorer diverses idées d'affaires.
- Susciter les échanges d'idées et l'expression de chacune et de chacun.
- Stimuler les personnes à participer pendant toute la durée du module.
- Instaurer un climat de confiance et de confidentialité permettant à la personne d'explorer l'ensemble des aspects de sa personnalité sans lui porter préjudice.

## Critères de participation

---

### Phase 1

- Recueille des données pertinentes sur les possibilités entrepreneuriales, les étapes de réalisation d'un projet et les ressources disponibles.
- Recueille des données pertinentes sur le profil entrepreneurial.

### Phase 2

- Collabore activement au travail d'équipe pour analyser les incidences favorables et défavorables à un projet entrepreneurial en coupe et confection dans son milieu.
- Prépare une synthèse des étapes d'une démarche menant à la réalisation d'un projet.
- Remplit un questionnaire pour tracer son propre profil entrepreneurial.
- Participe aux activités suggérées.

### Phase 3

- Dresse un bilan :
  - des aspects de sa personnalité à mettre en valeur ou à améliorer;
  - de ses possibilités et de son intérêt à se lancer en affaires.