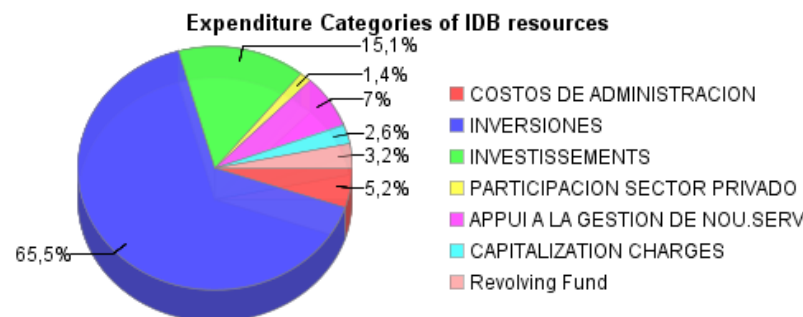
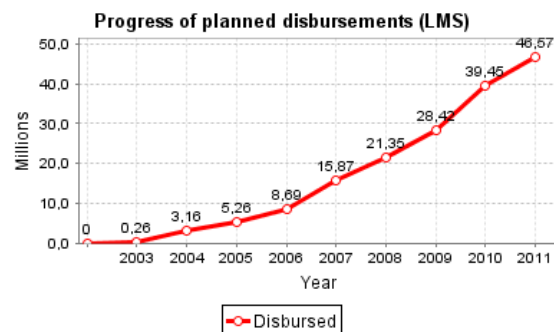
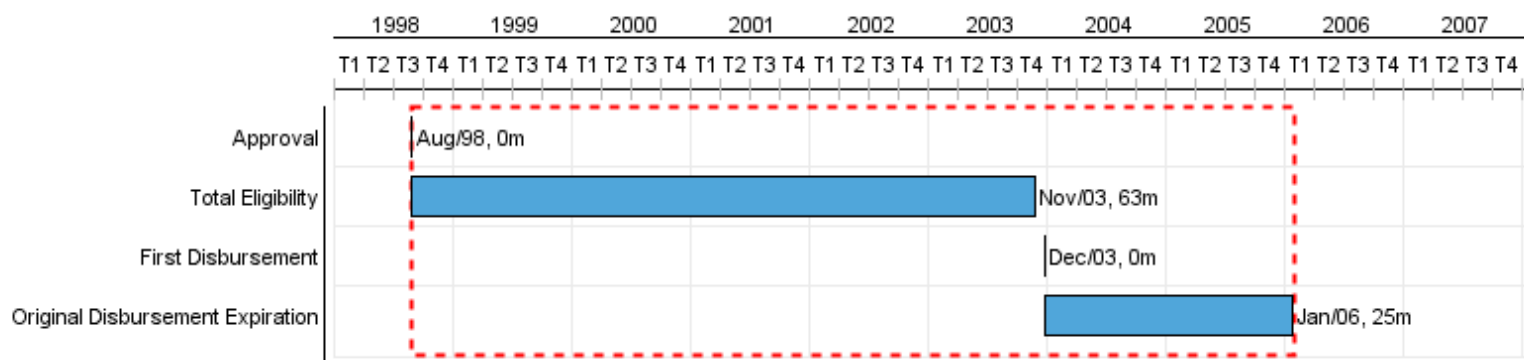


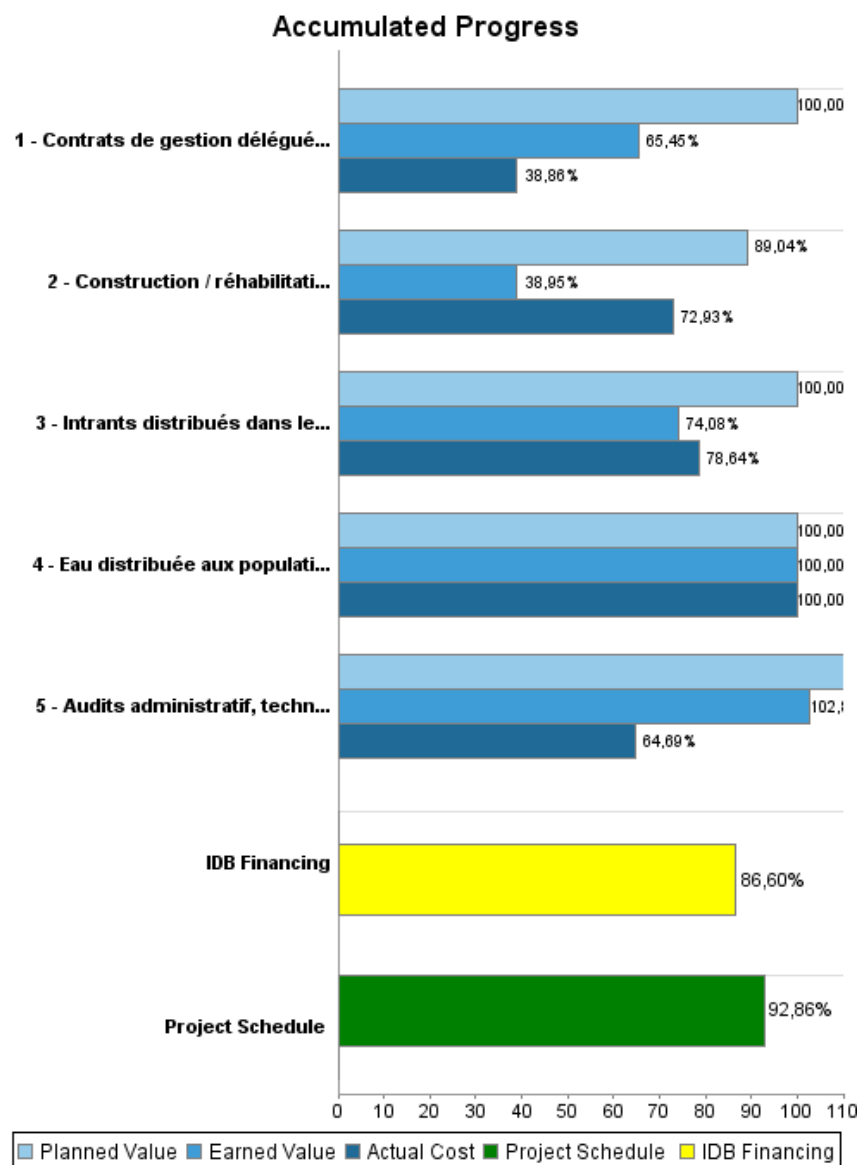
Summary Report

Basic Data		Available Funds (US\$)		Total Cost and Source	
Executing Agency (EA):	MINISTERE DE TRAVAUX PUBLICS, TRANSPORTS ET COMMUNICATIONS				
Sector:	WATER AND SANITATION-WATER SUPPLY				
Loan Number(s):	1010/SF-HA;2381/GR-HA	Current Approved Amount:	55.400.000,10	Original IDB:	73.855.214,03
Stage:	Approved	Disbursed Amount to Date:	47.973.721,01	Current IDB:	55.400.000,10
Operation Type:	INV - Investment	% Disbursed:	86,60	Pari-passu:	86,00
Related Operation(s):	HA-T1009	Balance:	7.426.279,09	Co-Financing/Country:	6.730.000,00
Operation Subtype:	ESP - Specific Investment Operation			Original Estimate:	80.585.214,03
				Amortization Period (months):	354

Project Environmental and Social Impact Category	Reformulation	Validation
Project Environmental and Social Impact Category: B(R)	() Was the objective(s) of this project reformulated?	Validated by Division Chief: Oct 21, 2011 Validated by Country Representative: Oct 21, 2011



Accumulated Progress as of 2011



Outcomes

Outcome: Améliorer durablement l'accès et la qualité des services d'eau potable et d'assainissement dans villes de Saint-Marc, les Cayes, Jacmel, Port-de-Paix et Ouanaminthe

Indicator	Unit of Measure	Baseline	Baseline Year		2009	2010	2011	2012	End of project
Recouvrement des coûts liés aux services d'eau potable - Saint Marc	%	3,50	2008	P	20,00	45,00	65,00		65,00
				A	18,00	60,00	65,00		
Recouvrement des coûts liés aux services d'eau potable - Port de Paix	%	5,00	2008	P		5,00	30,00	50,00	50,00
				A		25,00			
Recouvrement des coûts liés aux services d'eau potable - Les Cayes	%	3,50	2008	P	3,50	3,50	30,00	50,00	50,00
				A	3,50	3,50			
Recouvrement des coûts liés aux services d'eau potable - Ouanaminthe	%		2008	P			30,00	50,00	50,00
				A					
Ménages disposant d'une nouvelle connexion ou d'une connexion améliorée au service d'Eau potable - Saint Marc	Households	1.500,00	2008	P	1.500,00	3.000,00	1.000,00	500,00	6.000,00
				A	1.500,00	3.000,00	1.264,00		
Ménages disposant d'une nouvelle connexion ou d'une connexion améliorée au service d'Eau potable - Port de Paix	Households	400,00	2008	P	400,00		600,00	4.000,00	5.000,00
				A	400,00	400,00	400,00		
Ménages disposant d'une nouvelle connexion ou d'une connexion améliorée au service d'Eau potable - Les Cayes	Households	1.000,00	2008	P	1.000,00		2.000,00	3.000,00	6.000,00
				A	1.000,00				
Ménages disposant d'une nouvelle connexion ou d'une connexion améliorée au service d'Eau potable - Ouanaminthe	Households		2008	P			1.000,00	2.500,00	4.000,00
				A					

Outcome: Définir une stratégie d'intervention dans ce secteur pour la région métropolitaine.

Indicator	Unit of Measure	Baseline	Baseline Year		2009	2010	2011	2012	End of project
Existence d'un plan stratégique de restructuration des services dans la zone métropolitaine pour les 3 prochaines années	plan		2008	P		1,00			1,00
				A		1,00			
Nb de personnes sinistrées 6 mois après le séisme du 12 janvier 2010 ayant eu accès à un service d'eau potable au niveau de Port au Prince	personne		2008	P		500.000,00			500.000,00
				A		500.000,00			

Outcome: Les populations en besoin suite à des situations d'urgence ont eu un accès rapide à un service d'eau potable

Indicator	Unit of Measure	Baseline	Baseline Year		2009	2010	2011	2012	End of project
Nombre d'intervention d'urgence réalisé par la DINEPA depuis sa création en 2009 ayant permis un accès rapide au service de base	intervention		2009	P		2,00			2,00
				A		2,00			

Outputs: Annual Physical and Financial Progress 2011

Description	Unit of Measure	Physical				Financial			
		Planned	Actual	Accumulated units	EOP units	Planned	Actual	Accumulated costs	EOP costs
Composante III. Investissements									
Construction / réhabilitation achevées pour les réseaux d'alimentation en eau portable (AEPs) des villes secondaires (St Marc, Port-de-Paix, Ouanaminthe et les Cayes)	systèmes	2,00			5,00	9.600.000,00	4.876.000,00		45.600.000,00
Contrats de gestion déléguée ou d'assistance technique signés pour la gestion des AEPs	contrats	1,00	1,00		4,00	1.600.000,00	137.000,00		4.400.000,00
Composante III.7 interventions d'urgence post-séisme									
Eau distribuée aux populations sinistrées suite au tremblement de terre de janvier à juillet 2010	m3				500.000,00	500.000,00	500.000,00		2.500.000,00
Intrants distribués dans le cadre de la lutte contre épidémie choléra (chlore, comprimés de purification, savon)	distribution				1,00	1.300.000,00	652.000,00		2.500.000,00
Composante IV. Participation du secteur privé (stratégie Port-au-Prince)									
Audits administratif, technique et financier de la CAMEP réalisés	audit		1,00		3,00				1.300.000,00
Administration du projet									
TOTAL						13.000.000,00	6.165.000,00		56.300.000,00