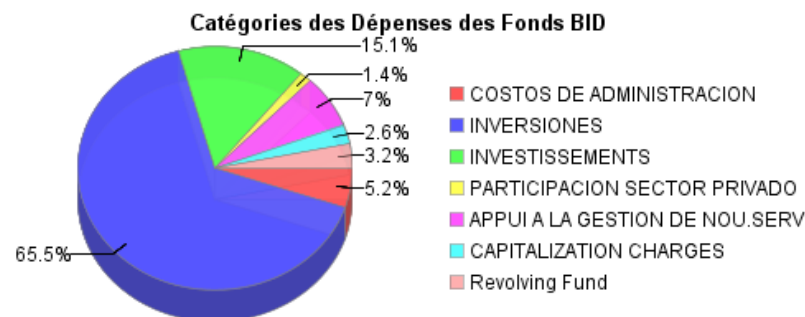
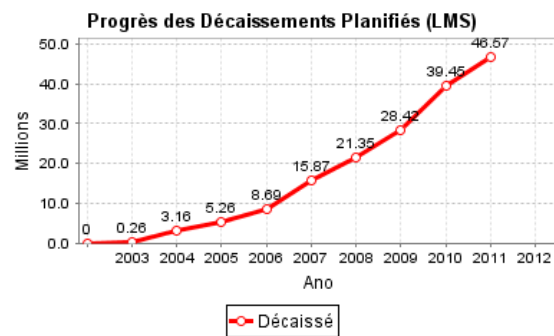
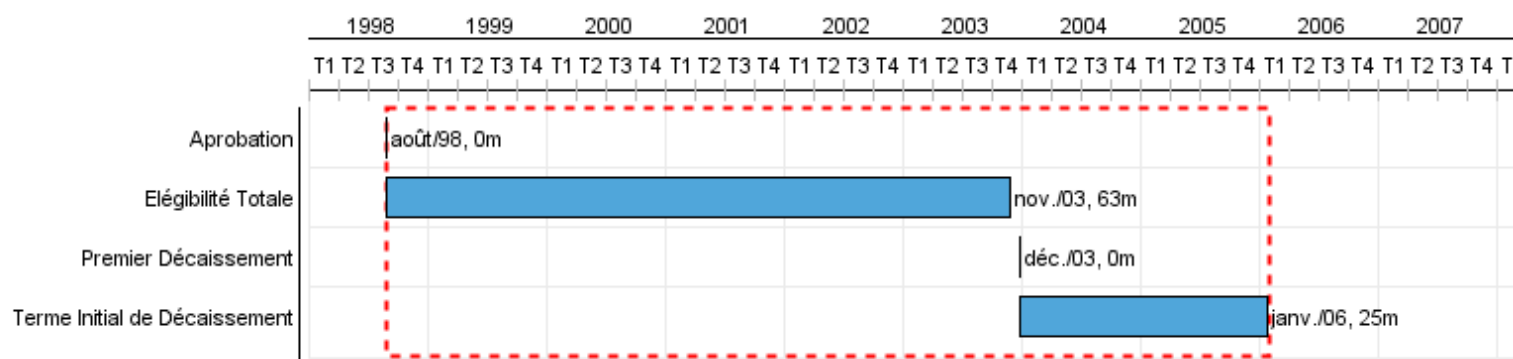


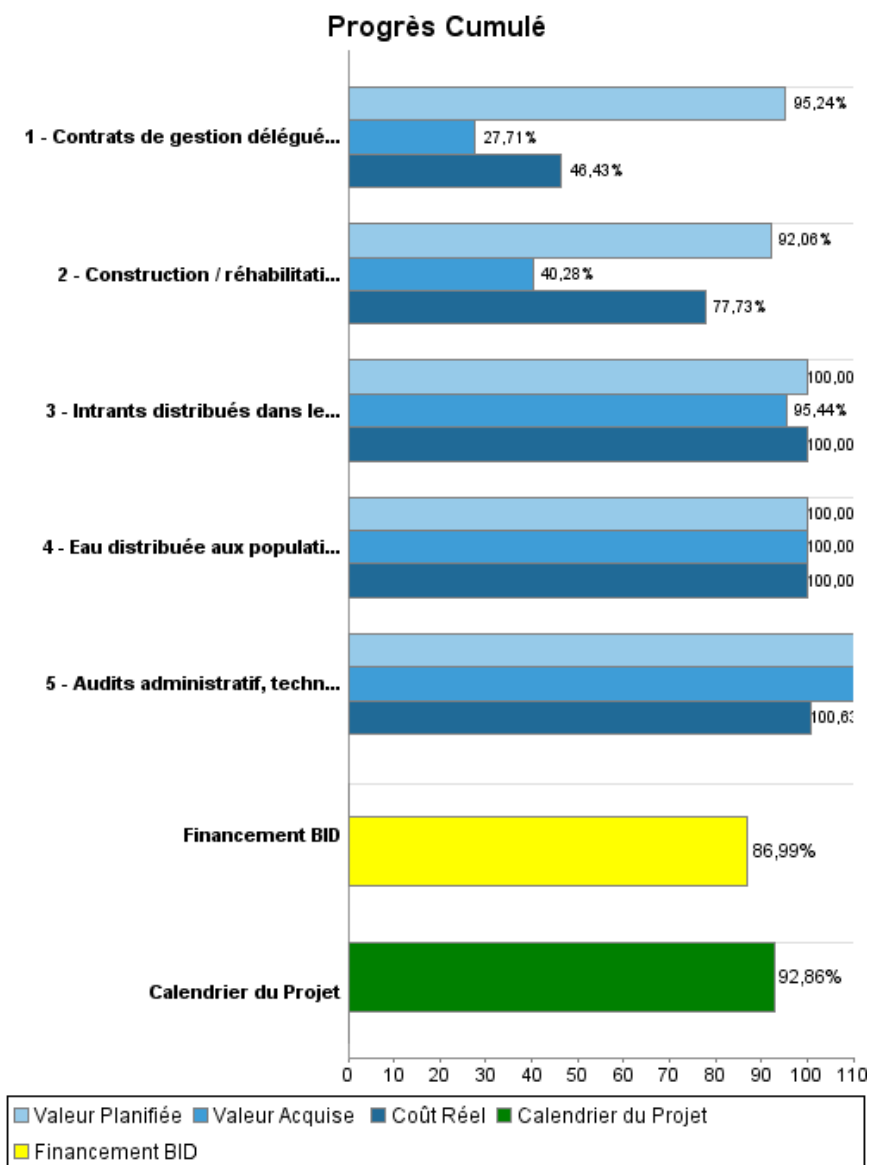
Rapport Résumé

Données Générales		Fonds Disponibles (US\$)		Coût Total et Source de Financement	
Agence d' Exécution (EA):	MINISTERE DE TRAVAUX PUBLICS, TRANSPORTS, ENERGIE ET COMMUNICATIONS				
Secteur:	WATER AND SANITATION-WATER SUPPLY				
Numéro(s) de Prêt(s):	1010/SF-HA;2381/GR-HA	Montant Courant Approuvé:	55.400.000,10	Initial BID:	73.855.214,03
Étape:	Approved	Montant Décaissé à ce Jour:	48.193.526,75	Courant BID:	55.400.000,10
Type d' Opération:	INV - Investissement	% Décaissé:	86,99	Pari Passu:	86,00
Opération(s) Connexe(s):	HA-T1009	Solde:	7.206.473,35	Cofinancement/Pays:	6.730.000,00
Sous-Type de l'Opération:	ESP - Specific Investment Operation			Estimation Initiale:	80.585.214,03
				Période d'Amortissement (mois):	354

Catégorie d'Impact Environnemental et Social du Projet	Reformulation	Validation
Catégorie d'Impact Environnemental et Social du Projet: B(R)	() Les objectifs du projet ont-ils été reformulés?	Validé par le Chef de Division: 15-mar-2012 Validé par le Représentant: 30-abr-2012



Progrès Cumulé à 2011



Résultats

Résultat: Améliorer durablement l'accès et la qualité des services d'eau potable et d'assainissement dans villes de Saint-Marc, les Cayes, Jacmel, Port-de-Paix et Ouanaminthe

Indicateur	Unité de Mesure	Ligne de Base	Année Ligne de Base		2009	2010	2011	2012	Fin du Projet
Recouvrement des coûts liés aux services d'eau potable - Saint Marc	%	3.50	2008	P	20.00	45.00	65.00		65,00
				A	18.00	60.00	65.00		
Recouvrement des coûts liés aux services d'eau potable - Port de Paix	%	5.00	2008	P		5.00	30.00	50.00	50,00
				A		25.00	30.00		
Recouvrement des coûts liés aux services d'eau potable - Les Cayes	%	3.50	2008	P	3.50	3.50	30.00	50.00	50,00
				A	3.50	3.50	30.00		
Recouvrement des coûts liés aux services d'eau potable - Ouanaminthe	%		2008	P			30.00	50.00	50,00
				A					
Ménages disposant d'une nouvelle connexion ou d'une connexion améliorée au service d'Eau potable - Saint Marc	Households		2008	P		3,000.00	1,000.00	500.00	4,500,00
				A	1,500.00	3,000.00	1,435.00		
Ménages disposant d'une nouvelle connexion ou d'une connexion améliorée au service d'Eau potable - Port de Paix	Households		2008	P			600.00	2,400.00	3,000,00
				A	400.00	400.00	400.00		
Ménages disposant d'une nouvelle connexion ou d'une connexion améliorée au service d'Eau potable - Les Cayes	Households	1,000.00	2008	P				2,000.00	6,000,00
				A	1,000.00				
Ménages disposant d'une nouvelle connexion ou d'une connexion améliorée au service d'Eau potable - Ouanaminthe	Households		2008	P				2,000.00	2,000,00
				A					

Résultat: Définir une stratégie d'intervention dans ce secteur pour la région métropolitaine.

Indicateur	Unité de Mesure	Ligne de Base	Année Ligne de Base		2009	2010	2011	2012	Fin du Projet
Existence d'un plan stratégique de restructuration des services dans la zone métropolitaine pour les 3 prochaines années	plan		2008	P		1.00			1,00
				A		1.00			
Nb de personnes sinistrées 6 mois après le séisme du 12 janvier 2010 ayant eu accès a un service d'eau potable au niveau de Port au Prince	personne		2008	P		500,000.00			500,000,00
				A		500,000.00			

Résultat: Les populations en besoin suite à des situations d'urgence ont eu un accès rapide à un service d'eau potable

Indicateur	Unité de Mesure	Ligne de Base	Année Ligne de Base		2009	2010	2011	2012	Fin du Projet
Nombre d'intervention d'urgence réalisé par la DINEPA depuis sa création en 2009 ayant permis un accès rapide au service de base	intervention		2009	P		2.00			2,00
				A		2.00			

Produites: Progrès Physique et Financier Annuel 2011

Description	Unité de Mesure	Physique				Financier			
		Planifié	Réel	Unités Cumulées	Unités FDP	Planifié	Réel	Coûts Cumulées	Coûts FDP
Composante III. Investissements									
Construction / réhabilitation achevées pour les réseaux d'alimentation en eau portable (AEPs) des villes secondaires (St Marc, Port-de-Paix, Ouanaminthe et les Cayes)	systèmes	2,00			4,00	9.600.000,00	5.900.000,00		44.100.000,00
Contrats de gestion déléguée ou d'assistance technique signés pour la gestion des AEPs	contrats	1,00			4,00	1.600.000,00	572.000,00		4.620.000,00
Composante III.7 interventions d'urgence post-séisme									
Eau distribuée aux populations sinistrées suite au tremblement de terre de janvier à juillet 2010	m3				500.000,00	500.000,00	500.000,00		2.500.000,00
Intrants distribués dans le cadre de la lutte contre épidémie choléra (chlore, comprimés de purification, savon)	distribution				1,00	1.300.000,00	1.186.000,00		2.500.000,00
Composante IV. Participation du secteur privé (stratégie Port-au-Prince)									
Audits administratif, technique et financier de la CAMEP réalisés	audit		1,00		3,00		115.000,00		950.000,00
Administration du projet									
charges capitalisation									
TOTAL						13.000.000,00	8.273.000,00		54.670.000,00