

PÚBLICO

DOCUMENTO DEL BANCO INTERAMERICANO DE DESARROLLO

**CHILE**

**INFORME SOBRE TRABAJO ARQUEOLÓGICO EN LA PROVINCIA DE CAUTÍN**

**CH0017 (288/SF-CH)**

**INFORME**

**JULIO 1976**

Pontificia Universidad Católica de Chile Sede Temuco

Informe sobre Trabajo Arqueológico en la Provincia de Cautín

Tom D. Dillehay  
Profesor de Antropología  
Centro de Estudios Regionales  
Pontificia Universidad Católica  
de Chile, Sede Temuco  
Julio, 1976.

72 505-721

### Compendio

Un estudio arqueológico de ciertos sectores costeros y precordilleranos hechos por el Centro de Estudios Regionales de la Pontificia Universidad Católica de Chile, Sede Temuco durante el invierno, primavera y verano de 1975 dio como resultado la investigación y registro de los sitios prehistóricos e históricos. El análisis de artefactos compilados en la superficie, y de las subsecuentes excavaciones de prueba, en diversos sitios, produjo la evidencia de ocupación desde el Paleo-indio a través de las últimas etapas históricas.

La examinación de ruinas de los sitios hizo posible la interpretación inicial de la tecnología y de los patrones de subsistencia ayudados en la identificación de áreas específicas. Los datos concernientes a las descripciones generales de los sitios fueron recopilados y correlacionados para presentar un cuadro completo de los patrones de asentamiento y su relación con la explotación de los recursos naturales. Además de la información arqueológica se compilaron las notas de campo vinculadas a la geología y biota y, cuando se pudo aplicar, se incorporaron al conjunto total de datos.

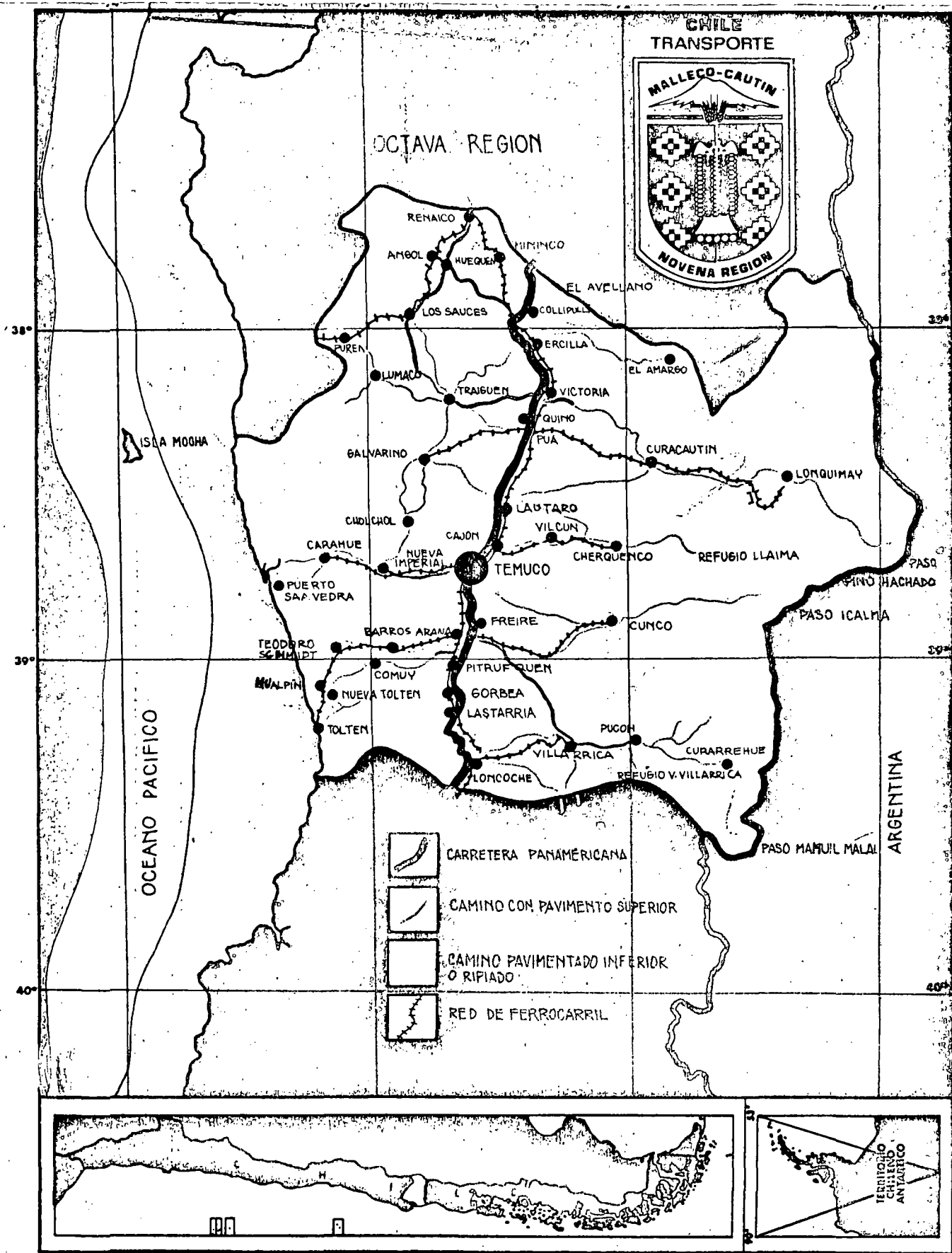
### Agradecimientos

Doy mis más sinceros agradecimientos a los residentes de la provincia de Cautín cuya cooperación sin límites hizo posible este informe. Todas las agencias locales, provinciales y estatales contactadas durante el estudio me dieron su amistosa cooperación.

Este informe presenta los resultados preliminares de una investigación arqueológica de la geografía cultural prehistórica de áreas seleccionadas de la Provincia de Cautín en la región sur-central de Chile. Casi arqueologicamente desconocida, esta provincia en un corte cruzado es un ecosistema de terraza costera - valle central - regiones altas, en esta región contemporáneamente existe una diversidad cultural, incluyendo al grupo indígena mapuche dentro de la moderna sociedad chilena. Hasta muy recientemente este grupo mantuvo una diferencia distintiva con respecto a patrones de asentamiento y economía y vivieron básicamente en una mezcla de tradición horticultura, presumiblemente agrícola, de caza, recolección y pesca hasta por lo menos el año 1551 dC. cuando los primeros conquistadores españoles ingresaron a la región.

La cultura mapuche etnohistórica y contemporánea proporciona un modelo de una potencial diversidad cultural prehistórica para una consideración arqueológica que involucre el entorno regional y un análisis de la adaptación cultural. El propósito primario de este informe es describir los datos recogidos y dar algunas conclusiones interpretativas a estos datos. Se espera que el siguiente acopio servirá para hacer una contribución a la historia de la cultura local y al rol de la ecología y de las configuraciones adaptativas en la geografía cultural de la región, para un período de tiempo aproximado comprendido entre 5.000 años a.C. hasta 1.800 d.C.. Este informe está dividido en siete partes que incluyen afirmaciones introductorias sobre el propósito de la investigación, la metodología, la ecología, la etnohistoria, la arqueología, un sumario y, algunas conclusiones y especulaciones para futuras investigaciones.

Este es un informe preliminar debido a que algunos datos, tales como los materiales de fauna recogidos y las muestras de carbón (para data por radiocarbono) están actualmente bajo análisis y no son aprovechables para una discusión aquí. Además, el orden temporal y la cronología presentada más adelante pueden considerarse como tentativas hasta la data del radiocarbono, mientras puede ser utilizada para fechar con más exactitud los datos recogidos.



DOC INDEXED

### Metodología

Las áreas costeras de Puerto Saavedra y las pre-cordilleranas de Colico y Pucón fueron objeto de un reconocimiento arqueológico preliminar y a pruebas de superficie por el Centro de Estudios Regionales de la Universidad Católica de Chile, Sede Regional de Temuco. El tiempo total en terreno fue de 37 días de trabajo comprendidos en cuatro meses, en el período octubre de 1975 a febrero de 1976.

Este reconocimiento incluyó un examen relativamente breve de estas áreas del proyecto y se definieron las categorías generales de la cultura y se relacionaron los recursos del medio ambiente contenidos en cada área. Se localizaron los sitios, se recolectaron artefactos y se realizaron excavaciones de prueba. Específicamente, los principales objetivos estuvieron orientados a un examen comprensivo y físicamente extendido de cada área con el propósito de obtener una acabada muestra de datos de todos los recursos arqueológicos, situaciones y variables asociadas del medio ambiente. Se trató de identificar cualquier período cultural conocido de ocupación. Las excavaciones de prueba fueron necesarias para el trabajo de identificar el carácter, la edad y la extensión de los recursos arqueológicos. La intención básica de este trabajo fue proporcionar, y resultar, una definición de los problemas de la investigación arqueológica y una estrategia para estudios posteriores.

Los siguientes parámetros del estudio fueron diseñados de acuerdo a los objetivos mencionados para así definir los recursos arqueológicos de las áreas examinadas dentro de la provincia de Cautín.

1. Deducir el máximo beneficio de las fuentes de datos confiables.

Se hicieron todos los esfuerzos para obtener la totalidad de las publicaciones, material

de archivo y mapas relacionados con la arqueología de la región sur-central de Chile. En suma, se consultaron comunicaciones con individuos conocidos por su experiencia local y profesional en el objeto de estudio. Hasta donde prácticamente se pudo, estos datos fueron recogidos previamente al trabajo de campo, por supuesto que datos adicionales se han ido acumulando como producto de los contactos hechos durante la investigación.

Los mapas utilizados durante esta investigación incluyen:

1. Mapas topográficos del Instituto Geográfico Militar ( escala 1: 50.000) de la Provincia de Cautín.

2. Intensivamente se examinaron todas las tierras accesibles dentro de las áreas designadas del proyecto de investigación.

Cada área fue examinada, excepto en aquellas partes donde la densidad de la vegetación estorbó el examen.

3. Localización, registro y fotografía de cualquier recurso cultural prehistórico o histórico en la revisión de cualquier sitio registrado previamente en cada área.

El inventario de registro de sitios arqueológicos incluye 19 localidades. En el registro de las formas examinadas se les asignó a los sitios números temporales durante la investigación de campo. En la completación del trabajo de campo, a cada sitio en cada área se le asignó un número trinomial único (e.g., el nú-

mero Pu 1 significa que este es el primer /1/  
sitio registrado en el área de Pucón /Pu%.

La información registrada de cada sitio incluye una descripción del sitio, los artefactos y el medio ambiente físico presente. Cada forma investigada también contiene información del lugar, incluyendo croquis y al mismo tiempo una fotografía del sitio.

4. La recuperación de colecciones de cultura material (artefactos) y otros especímenes de la superficie de los sitios ha sido usado en el análisis de la adaptación humana prehistórica a la región.

Los artefactos recolectados durante la investigación de superficie incluye 637 especímenes, todos los cuales han sido lavados, catalogados y analizados para propósitos comparativos.

5. Basado sobre la información obtenida durante la investigación y el análisis de artefactos, se muestra una porción representativa de los sitios en todos los contextos del entorno.

Las excavaciones de prueba fueron realizadas en cinco sitios localizados durante este muestreo. Durante esta fase de prueba se gastaron 16 días.

6. Se analizó la cultura material y los datos resultantes de las pruebas.

El inventario de especímenes (2.188) reconocido durante la prueba aumenta la muestra de ítemes recolectados. La información resultante



de la prueba fue agregada a los datos recogidos durante el muestreo de superficie y prueban ser importantes en la definición inicial de medio ambientes pasados, de la geología, de una relativa cronología cultural, de tecnología lítica y, en algunos casos, la función del sitio.

7. Se define los problemas de las investigaciones y estrategias para estudios posteriores.

Como se ha notado en las últimas secciones de este informe, el medio ambiente de la región (e.g. costa, valle central y regiones altas) es diverso y en cada área ha sufrido presumiblemente algún cambio durante el período prehistórico de la ocupación humana; uno puede asumir que este flujo ha devenido en una preservación diferencial de los recursos arqueológicos así mismo como la evidencia de los entornos pasados que fueron utilizados por el aborigen, y en la misma medida, por los ocupantes históricos y contemporáneos.

A través de la investigación de estos vestigios de la ocupación habrán pruebas significativas en futuros estudios sobre la derivación de los procesos culturales, incluyendo adaptación, subsistencia, tecnología y sistemas que han funcionado dentro del entorno a través del tiempo. En orden a poseer alguna idea de cómo los grupos humanos se adaptaron a la diversidad de medio ambientes de la región, yo me propuse seleccionar dos áreas costeras y dos áreas pre-cordilleranas para mi trabajo. Investigaciones muy pequeñas se realizaron en el valle central ya que existen algunos datos arqueológicos confiables sobre esa zona. Las áreas costera y precordillerana fueron seleccionadas debido a que ellas eran arqueológicamente desconocidas.

### Medio Ambiente Físico.

La región de interés está localizada en la parte sur-central de Chile que fue una de las secciones más densamente boscosas de la cadena montañosa de los Andes del sur. La región está situada alrededor de los 39º de latitud sur y los 71º a 74º de latitud oeste; en la actual Provincia de Cautín. La provincia puede dividirse en tres sub-áreas: la (planicie) costera, el valle central o intramontano y las montañas del este (véase Dillehay 1976a y 1976b).

#### Clima

La región es típicamente fría, de inviernos húmedos y de veranos benignos relativamente secos. Las tormentas de lluvia se forman comunmente tanto sobre el interior como sobre las áreas adyacentes al océano y dependen de las temperaturas relativas entre las distintas sub-áreas, particularmente las altas montañas andinas al este, las aguas de superficie y las fluctuaciones de las masas de aire desde el norte y sur. La precipitación anual y la temperatura normal para la región son de 1.550 mm. y de 11.4ºC, respectivamente.

#### Geología Pasada

Desafortunadamente, no se han hecho estudios en profundidad de la geología de cada sub-área, los que podrían ayudar a hacer extensivo este análisis. Así, sólo podrán darse afirmaciones generales, como pueden extraerse de distintos trabajos (Hester 1973; CORFO 1969; Cecioni 1970; Darlington 1965) como también de mis propias observaciones en la región.

La Provincia de Cautín, al igual que cualquier otra región de Chile, se caracteriza por una serie de distintivos medio ambientes naturales en los cuales ciertos procesos geológicos resultan en depósitos sedimentarios únicos. Los procesos son pasivos (de las edades Pleistocena y Holocena), y activos (de la edad Moderna). En las zonas costera y del valle central subyacen depósitos sedimentarios antiguos que fueron formados por algunos de los procesos fluviales y eólicos los que se pueden

observar aún hoy día en progreso. La activa formación de cauces naturales, como también el acrecentamiento de las vegas a lo largo del río Cautín, el río Toltén y sus tributarios pequeños en la región. La configuración deposicional de los sistemas fluviales tanto pasivos como modernos en la región ha influido mucho todos los aspectos del medio ambiente natural, incluyendo la composición del suelo, tipos y relativa abundancia de vegetación y especies silvestres, patrones de drenaje, proporción y tipos de erosión, agua de superficie, y por extensión, el clima.

#### Historia Pleistocena y Holocena.

La época pleistocena, que finalizó hace 18.000 años atrás, más o menos, se caracterizó por una serie de grandes glaciaciones continentales que alternaron con períodos cálidos interglaciales. Los niveles oceánicos fluctuaron mucho durante los períodos de actividad glacial, frecuentemente escurriéndose por debajo del nivel medio actual del océano. Durante los períodos de niveles oceánicos bajos, los ríos Cautín y Toltén, además otros al norte y sur que drenaron la actual región se cortaron en sedimentos subyacentes antiguos y extendieron sus drenajes fuera, en la planicie continental. Como los climas empezaron a tornarse más cálidos durante los tramos interglaciales y los niveles oceánicos subsecuentemente a descender, estos sistemas fluviales periféricos se sumergieron por debajo de las aguas del actual Océano Pacífico.

Como la errática época pleistocena llega a ~~su~~ fin hace 18.000 años atrás más o menos, los niveles oceánicos universales empezaron su último descenso gradual y los ríos y lagos de la zona comenzaron lentamente a llenar los actuales valles con sedimentos fluviales depositados en la forma de los cauces y vegas. En las fajas cercanas a las riberas los depósitos de arena y lodo son visibles en la región. Estas se formaron durante el período holoceno, en un intervalo que duró aproximadamente desde 18.000 a 4.500 años atrás. Ya que desde cerca de 4.500 años atrás la geología no ha cambiado significativamente y es probable que sea muy similar a la que observamos hoy día.

### La Biota

La región se extiende en una estrecha faja desde el sur al río Toltén. En sus límites orientales la provincia es una zona montañosa en la cual se alternan volcanes de cumbreras nevadas que tienen entre 2.195 y 3.124 metros de altura. El estrecho e intermontano valle ubicado al oeste es montañoso pero tiene numerosas extensiones de tierras llanas. Entre el valle central y las planicies costeras está ubicada una estrecha cadena de colinas que no sobrepasan los mil metros de altura. La porción de planicie costera de la región está compuesta de colinas bajas que frecuentemente corren paralelas a la línea de la playa. La costa está cortada por dos grandes ríos los que descienden de las altas montañas de los Andes al este, corriendo a través el valle central en su carrera hacia el mar. Además la región está constelada de lagos.

Una amplia extensión de habitats bióticos se encuentra en la región debido a los tres grandes ecotones definidos discretamente. El medio ambiente dominante de la región, y uno de los más alterados por el impacto humano, es el del valle central. Con anterioridad al advenimiento de las ciudades y las actividades agrícolas intensivas, esta área estaba cubierta por una densa extensión boscosa de helechos, maqui, maitén, lingue, boldo, luma, olivillo, canelo y laurel. Estos árboles generalmente se desarrollan en aquellos lugares del área que no están cultivados.

La chilla, el bailarín, el colilarga, el chuncho, el quique, el chucao, la lagartija, el carpintero negro, la becasina, el chingue, el martín pescador, la culebra, la güiña, el traro, el huairavo, la huala, la garza, el sapo, el murciélago orejudo, el águila, la bandurria, el pato jergón, el murciélago oreja de ratón y la torcaza conforman la fauna general.

Los altos Andes al este están todavía cubiertos por una densa vegetación consistente en roble, palo blanco, alerce, araucaria, lenga, mañío, ciprés, coigüe y tineo. La fauna es-

tá compuesta por huairavos, hualos, garzas, sapos, pidenes, coipos, pudfies, guanacos y pumas.

La faja costera, por otro lado, tiene durante todo el año una abundancia relacionada con la biota marina la que es relativamente fácil de explotar. Algunas de las especies son las lisas, jureles, pingüinos de Magallanes, gaviotas *larus dominicanus*, gaviotas *garuma*, piqueros, tollos, cormoranes, merluzas, algas, jaivas, choritos, almejas, erizos, locos, lobos comunes, pelícanos, ostreros y zarapitos.

En las tres zonas hay variadas especies de peces en los lagos y ríos de las sub-áreas, como asimismo, numerosas especies de plantas silvestres, constituyendo una de las mayores fuentes de alimentos.

La evidencia arqueológica señala la existencia pasada de diversos invertebrados marinos. Las especies vertebradas provenientes de las excavaciones no han sido aún identificadas. Desafortunadamente no existen vestigios de plantas que hayan sido recuperadas en las excavaciones debido a la pobre preservación de tales materiales en la región.

Con respecto al potencial para las actividades hortícolas y agrícolas pasadas en la región, el valle central, debido a sus terrenos más llanos, su clima más suave y sus suelos aluviales más ricos puede soportar tales actividades mucho mejor que las sub-áreas costera y alta. A causa de la elevación y los inviernos más largos y fríos, la producción de cosecha en las zonas altas es casi imposible. No obstante, los "piñones", un fruto comestible de los *araucarios*, se pueden obtener en abundancia en los meses de invierno que es la época de su recolección.

En la sub-área costera las técnicas hortícolas y agrícolas están muy limitadas por la gran humedad del aire. A lo largo de la más baja cadena de los Andes y al oeste, cerca de la costa, se practica hoy día alguna agricultura aunque no

en la extensión que podemos encontrar en el valle central.

En las áreas costera y del valle central, las litologías predominantes son las escalas, esquistos cristalinos y basaltos (sólo en los lechos de los ríos mayores). En las zonas altas el basalto, andesita, andesita basáltica y la obsidiana.

En conclusión, las adaptaciones humanas (particularmente la de cazadores y recolectores) pudiera haber dependido de la disponibilidad estacional y geográfica de recursos naturales. Dos características -concentración y diversidad de recursos- podrían haber gobernado la explotación de la subsistencia humana en estas áreas. La concentración de recursos puede resultar del natural comportamiento de las especies o, de las condiciones del medio ambiente. Tales concentraciones permitieron a los grupos humanos especializarse en un recurso particularmente abundante, tales como mariscos y peces en las orillas de los ríos, lagos y océano, o concentraciones de numerosas especies de plantas comestibles en un área determinada.

Por otro lado, la diversidad de recursos fue importante para la supervivencia en el medio ambiente en el que los principales recursos estuvieron determinados por las estaciones como muchas de las plantas silvestres que existen en la región.

En general, aquellas áreas con mayor diversidad de recursos fueron sitios locales más apetecidos, tales como ríos y lagos, que otras menos diversificadas, tales como faldas de colinas o áreas muy abiertas en el valle central.

Así, es en las áreas de mayor concentración y diversidad de recursos, cerca de las zonas de recursos relacionados con el agua y alrededor de biomas (véase Dillehay 1976a) que han sido localizados una mayor cantidad de sitios arqueológicos.

### Etnohistoria

Esta sección es un breve bosquejo etnográfico del área tal como se conoció en la primera época histórica y posteriormente (véase Ercilla 1910; Molina 1878; Latcham 1909; Bullock 1911; Cooper 1946; Hidalgo 1973; Zapater 1973). Esto nos podrá dar alguna base contra la cual podremos contrastar los datos arqueológicos.

La región sur-central de Chile está situada en la parte sur de los Andes y que ha sido definida como el área de la cultura araucana. En el siglo XVI los habitantes de esta área eran los mapuche, un sub-grupo araucano, del que se ha informado vivió en base a una economía mixta de caza, recolección, pesca, horticultura y agricultura. En la descripción del mapuche necesitamos hacer mención al picunche que vivió al norte, al puelche al este y al huilliche que lo hizo al sur de la región que nos interesa.

Aparentemente los mapuche no tuvieron divisiones políticas más complejas que grupos o linajes locales y autónomos. Se ha sugerido en varios informes que éstas fueron las divisiones étnicas y políticas entre los mapuche, ya que no hay una evidencia real que confirme esta suposición. No obstante, esto no niega la posibilidad que las poblaciones que ocuparon las tres sub-áreas en la región no se distinguieran entre sí mismas sobre la base de su forma de vida de subsistencia. Por ejemplo, Faron (1960) ha notado que el mapuche costero es conocido por los grupos centrales y cordilleranos como los lafkenche, gente de la costa.

En términos de estructura socio-política, se les reconoce a los mapuche haber tenido "cabecillas" quienes no poseyeron una autoridad política formal pero sí regulada por el prestigio que fue mantenido tanto por sus servicios como por su redistribución de bienes a los miembros iguales de la comunidad. Durante los períodos de estado bélico con los españoles, estos cabecillas asumieron autoridad militar.

Los mapuche vivieron en rukas, casas hechas de vigas de madera y techo de paja, las que estaban dispersas dentro del asentamiento. Los asentamientos son descritos como pequeños, entre permanentes y semipermanentes y compuestos por grupos residenciales de linaje. El grado de permanencia depende a menudo de la disponibilidad de recursos naturales y del número de años que la técnica agrícola de tala y roce pudiera practicarse en el área. Es interesante hacer notar que algunos conflictos por la tierra entre asentamientos están registrados en la primera documentación etnohistórica.

Con respecto a la tecnología se les reconoce a los mapuche haber usado: botes de madera, botes hechos de totora y balsa, canoas de troncos. Fueron también alfareros y tejedores. Entre las vasijas usadas por esta gente estuvieron las urnas buriales (Bullock 1955; Gordon y otros 1971). Se utilizaron también implementos de trabajo de piedra y de madera.

### La Arqueología

#### Prehistoria

#### Breve base arqueológica

La región de la faja andina sur-central de Chile actualmente bajo consideración, está situada aproximadamente a 550 Km. al sur de Santiago y a cerca de 50 Km. al norte de Valdivia. Desde el punto de vista de los datos arqueológicos, la región está situada en un área relativamente desconocida de los Andes del Sur.

Desde 1955 los datos arqueológicos de la región han sido organizados en sub-áreas de períodos culturales por varios investigadores (véase Berdichewsky 1968; Bullock 1955; Calvo 1964; Gordon y otros 1972-73; Menghin 1962). Se ha tratado de hacer una ordenación de estos períodos locales cronológicamente ya sea sobre la base de colecciones de



cerámica de superficie (en el caso de Bullock) o de cerámicas excavadas en varios sitios en la región. Los periodos secuenciales de estos investigadores están consignados en la Tabla 1 (gráfico 1).

La región sur-central de Chile es una zona con una historia de una cultura excesivamente compleja. Los trabajos arqueológicos previos han sugerido que esta boscosa zona diversificada geográfica y ecológicamente fue ocupada por grupos móviles permanentes y semipermanentes cuya base de subsistencia fue una combinación de actividades de caza, recolección, pesca, horticultura y presumiblemente agricultura.

Podría puntualizarse que la mayoría de los trabajos arqueológicos se han realizado en el valle central. Las áreas costera y cordillerana son virtualmente desconocidas para la arqueología.

Ya que la región de interés está localizada en una área de cultura chilena reconocida, aunque comprendida vagamente, sur-central; es probable que en el pasado la región experimentase influencias culturales provenientes del norte. También es posible que se hubiera recibido alguna influencia desde la pampa a través de la cordillera oriental (véase Latcham). Es interesante observar que los anteriormente mencionados escasos esfuerzos arqueológicos en la región en cuestión han mostrado que el valle central, por el sur hasta Valdivia, pudo haber recibido algún estímulo cultural del último estilo de cerámica Diaguita chilena, al norte.

Además, a través de tipos y secuencias de cerámica muy pequeños se conoce la tecnología prehistórica, los patrones de subsistencia y la organización social de los grupos humanos en la región.

TABLA CRONOLOGICA ZONA CENTRO SUR						
(Tentativa).						
Año D.C.	BULLOCK	MENGHIN	CALVO	GORDON=MADRID MONLEON	BERDICHEWSKY	AÑO D.C.
1900		Cultura Araucana Moderna			Postcatalanes	1900
1800		Pucopiense		Gorbea (GO-3)		1800
1700	Vergelenense II	Huitag	Lican Ray		Valdivia Lican Ray	1700
1600		Valdiviense	Calle Calle			1600
1550		Huanehue			Tirua policromo	1550
1400	Vergelenense I	Pitrense	Traitraico Pucura 1		Catalanes I	1400
1200						1200

### Cultura Material

Los artefactos provenientes de reconocimientos y excavaciones son primariamente de piedra tallada, aunque huesos, cuernos, conchas y artefactos de cerámica también fueron recobrados. No se dará aquí una descripción detallada de estos artefactos, no obstante, se presentará una breve proposición de los tipos clasificatorios en orden a que puede darse una proposición sobre los conjuntos de instrumentos de cada sitio.

Con pocas excepciones los artefactos de piedra tallada están hechos de basalto o andesita. Unas pocas herramientas de piedra están hechas de calcedonia, cuarzo, jaspe y obsidiana.

Los artefactos de piedra tallada se han dividido en cuatro categorías o clases principales -puntas de proyectiles, bifaces (otras puntas de proyectiles), unifaces y lascas retalladas. He mantenido los términos funcionales más comúnmente usados, tales como "puntas de proyectiles" como encabezamiento clasificatorio aunque pudiera ser que algunos de los objetos así clasificados no hayan poseído estas capacidades. Sin embargo, he evitado algunos términos funcionales como cuchillos y raspadores subtitulándolos en su lugar bifaces y unifaces a causa de la extrema ambigüedad de la función de estos objetos y por la posibilidad que ellos hayan cumplido una amplia gama de funciones.

Se usa la siguiente terminología para los principales artefactos de piedra tallada.

Punta de proyectil: Estas herramientas son usualmente subtriangulares, triangulares o de perfil alargado con una punta aguzada, filos convexos y una base recta, convexa o cóncava. La sección cruzada de estos instrumentos es normalmente biconvexa.

Biface: Este grupo se caracteriza por una sección cruzada del-

gada o gruesa y curvaturas asimétricas o simétricas de los filos laterales. Estos especímenes carecen normalmente de ángulos definidos y tienen filos convexos. Instrumentos de esta categoría pudieran haber sido usados como cuchillos o raspadores, pero son a menudo multifuncionales.

Unifaces: Esta categoría general incluye artefactos que exhiben adelgazamiento unifacial y pulimento marginal definido. La forma es generalmente irregular. Estos especímenes son a menudo multifuncionales, han sido usados como raspadores, denticulados, perforadores o cuchillos pequeños.

Lascas Retocadas: Estas lascas fueron el resultado de la fabricación de cualquiera de los tipos de instrumentos arriba mencionados. Estas lascas son de forma irregular y fueron tanto usados casualmente o desechados. También existen lascas no retocadas.

Los artefactos de hueso, cuerno y concha son simplemente desechos de la fauna los que fueron modificados intencionalmente para ser usados como tipo de herramienta u ornamentos decorativos. Estas herramientas incluyen habitualmente lascas, chaquiras o implementos misceláneos que exhiben patrones de uso.

Las cerámicas son cocidas, moldeadas intencionalmente y a veces de arcilla decorada. No fueron recuperadas vasijas de cerámica completas durante los reconocimientos o excavaciones. Todos los especímenes de cerámica son fragmentos (e.g. tiestos). Una gama de tiestos decorados diagnosticados fueron recogidos durante el trabajo de campo. Estos tiestos diagnosticados han sido clasificados de acuerdo a tipos conocidos para conocer los estilos de cerámica de la región con el propósito de presentar una ordenación cronológica tentativa de los sitios.

## Los sitios arqueológicos

### Puerto Saavedra

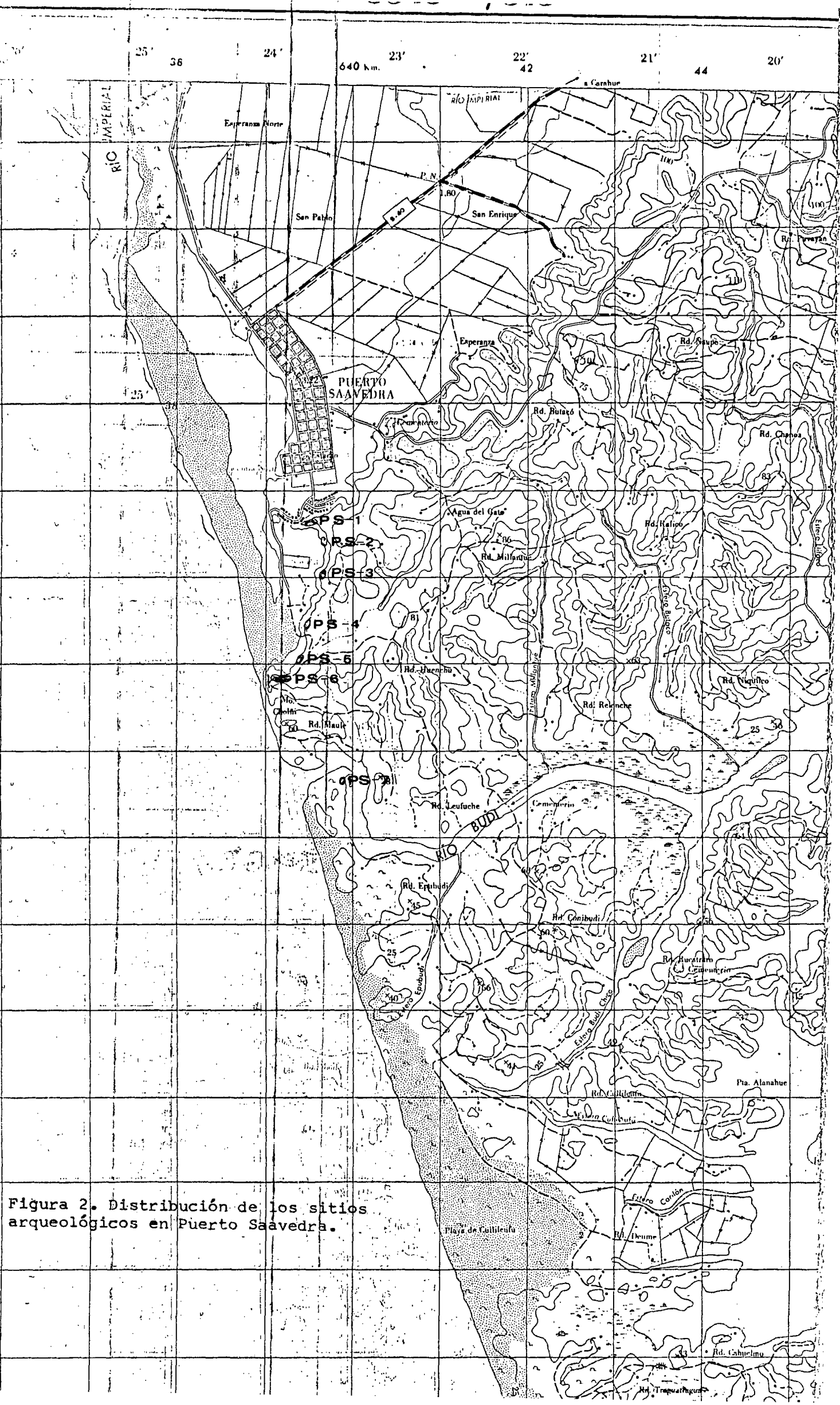
Fueron examinados aproximadamente cuatro kilómetros de colinas bajas y acantilados bordeando la playa al sur de Puerto Saavedra (véase figura 2). La colina y el acantilado se elevan gradualmente desde aproximadamente 50 m. por sobre la moderna comunidad de Puerto Saavedra hasta 100 a 125 m. sobre la línea de la playa hasta la boca del lago Budi. Con una pequeña excepción todos los sitios arqueológicos registrados están localizados en la cresta de estas colinas. La excepción (P.S.-7) está ubicada en un pequeño remanente de terraza arenoso cerca de la boca del lago Budi.

La razón que estuvo detrás de la selección aborígen de estos sitios puede haber sido doble. La primera y más obvia fue el evitar una periódica marea alta o las áreas fácilmente anegables a lo largo de la playa. El segundo factor que influyó en la selección del sitio pudiera haberse originado en los patrones de subsistencia, ya que un sitio localizado a lo largo del filo de las elevaciones del terreno estaría idealmente situado para los propósitos de explotación de los recursos alimentarios de las dos mejores zonas ecológicas - las tierras elevadas en el interior y la línea de la playa en la costa.

Todavía otro factor que pudiera haber influido en la localización del sitio es la distancia y la asequibilidad a las fuentes de agua apta para el consumo humano. La localización sobre la cresta de las colinas pudiera haber dado a los grupos un acceso más inmediato a las pequeñas corrientes de agua y lagunas del interior.

Se piensa que todos los sitios en la región han sido compuestos. Esta suposición está basada en la presencia dentro de estos sitios de numerosas lascas que son indicadores de un estado final de manufactura de herramientas y como así mismo lo es también el gran tamaño de las áreas

Figura 2. Distribución de los sitios arqueológicos en Puerto Saavedra.



de ocupación. Muchos sitios tienen vestigios desperdigados superficialmente en un espacio de 30 a 60 m. de diámetro. Se encontraron también fragmentos de cerámica, como así mismo fragmentos de piedras de moler y restos de mariscos.

Poco se puede decir con respecto a la cronología de los sitios de Puerto Saavedra. La comprobación de depósitos subterráneos estuvo restringida a un sitio (P.S.-5) de cresta de colina donde se encontró una alta densidad de artefactos dispersos en la superficie. Una cronología conjetural de unos pocos de estos sitios, y basada en los artefactos recogidos en la superficie, está atestiguada en las siguientes descripciones de cada sitio. El sitio comprobado está situado dentro del período histórico.

PS-1: El sitio está directamente al sur de Puerto Saavedra en la ladera de un bajo promontorio mirando hacia la playa. El sitio está extendido a lo largo del promontorio en una distancia de 70 a 100 m. y de 20 a 30 m. de ancho. No se observaron rasgos culturales en el sitio. Se reveló que los cortes de erosión de los depósitos de superficie no parecen tener más profundidad que 30 a 45 cm.

La recolección de artefactos de superficie incluyó varios fragmentos de cerámica sin decoración, fragmentos de piedras de moler y restos de mariscos. Además se observó un fragmento de hueso quemado. Muchos de los materiales líticos estaban manufacturados con basalto o andesita.

PS-2: Está ubicado más o menos a 200 m. al sudeste del PS-1 sobre una pequeña elevación de la costa de la colina. Como se aclaró el área contiene numerosos trozos de lascas retocadas y no retocadas, fragmentos de piedras de moler, y tiestos de cerámica sin decoración. Se encontró una pequeña piedra pulimentada hecha de andesita verde. Muchas de las lascas estaban manufacturadas de basalto y unos pocos eran de granito. Se recuperó también un objeto de arcilla con la forma de una pequeña taza. El sitio tiene una di-

mención aproximada de 20 a 40 m.

PS-3: Aproximadamente a unos 200 m. al sur del PS-2 a lo largo de la cresta de la colina existen los restos de un sitio erosionado fuera de la parte superior de una pequeña elevación y en la parte más baja de la cima. El sitio es más bien pequeño, mide más o menos 10 por 25 m.

Se encontraron numerosas lascas retocadas y no retocadas manufacturadas de basalto.

PS-4: Unas pocas lascas de basalto, un fragmento de marisco y unos pequeños fragmentos de cerámica sin decoración se recuperaron en un pequeño jardín y en un área trabajada cerca de una casa moderna (ruka). PS-4 está localizado cerca de 150 m. al sur del PS-3.

PS-5: Una gran muestra de artefactos proviene de este sitio. Está localizado hacia el término sur de la cresta de la colina cerca de una segunda ladera de promontorio el que se extiende por la línea de la playa. El sitio mide cerca de 70 por 90 m. y ha sido parcialmente destruido por una cavadura profunda reciente.

El sitio PS-5 produjo una abundancia de cerámica sin decoración, fragmentos de piedra de moler, lascas utilizadas y no utilizadas (retocadas y no retocadas) y unos pocos bifaces. Adicionalmente se encontró una pequeña punta de proyectil que muestra hombros bien desarrollados y un tallo alargado. La punta estaba hecha de obsidiana.

De el sitio PS-5 proviene una colección de artefactos muy diversa. Se practicó un pozo de sondeo de 1 por 3 m. en una sección intacta de la cresta de la colina. El pozo produjo cuatro fragmentos de cerámica sin decoración, tres lascas de basalto y un resto de marisco. Estos especímenes se recuperaron desde donde estaban depositados a 30 cm. de profundidad. Más abajo de esta profundidad se excavó una línea de depósitos estériles.



PS-6: Este sitio está localizado en un alto risco más o menos 1 Km. al norte de la boca del lago Budi. El sitio está protegido en orientación sur por elevaciones naturales del risco. Una erosión eólica se desarrolló al lado noroeste y revela escasa cultura material sobre un área de un tamaño aproximado de 80 por 100 m.

Los materiales culturales observados incluyeron unos pocos fragmentos de piedras de moler y numerosas lascas retocadas y no retocadas, varias piezas de cerámica sin decoración y muchos fragmentos de mariscos.

Se recogió además en una de las depresiones eólicas una punta triangular con un filo biselado en cada lado y una base adelgazada (véase figura 6). La punta era de una calcedonia roja con listas negras.

PS-7: Este sitio dista cerca de 1.5 Km. del PS-6, en el lado sur del lago Budi en una baja loma arenosa cerca de la orilla del agua. Está más o menos a 20 m. del agua y a 4 m. de elevación. El sitio es rela relativamente pequeño y midió aproximadamente 20 por 20 m. La recolección incluyó varios fragmentos de cerámica sin decoración.

En suma, podemos decir que estos sitios representan una orientación económica hacia la recolección de mariscos y plantas. En vista de que se observaron solamente dos puntas de proyectiles y unos pocos bifaces es razonable suponer que la caza fue una actividad de subsistencia minoritaria.

Ya que los depósitos de superficie están relativamente vacíos, como lo revelaron los cortes erosionales o el pozo de sondeo y las cerámicas son algo diferentes a las correspondientes a los presumibles períodos prehistóricos e históricos tempranos (véase Menghin 1962; Berdichewsky 1968; Calvo 1972-73; Gordon y otros 1972-73; comunicación personal de Gordon) podemos suponer que estos sitios representan una ocupación histórica a lo largo de la cresta de la colina. Este punto puede ser comparado con proyectiles si-

milares conocidos en otras áreas de Chile (véase Bird 1938, por ejemplo) y fechados algún tiempo antes de 100 años d.C. y posiblemente lo más temprano alrededor de 4.000 años a.C.

Finalmente para propósitos comparativos debería observarse que todas las cerámicas de estos sitios son del mismo tipo. El color es ligeramente café rojizo con muchos gránulos de arena y mica usados como agente anti-plástico. Las superficies no han sido pulidas y no se ha observado decoración en ellas.

### Queule.

La región de Queule dista por la costa alrededor de 20 Km. de Puerto Saavedra (Figura 3). La región tiene unos 10 Km. de largo y 1 Km. de ancho a lo largo de la línea de la playa y se caracteriza por numerosas dunas de arena que tienen una elevación que fluctúa entre los 2 y 15 m. A diferencia de Puerto Saavedra las tierras elevadas del interior, en la región de Queule, comienzan a más o menos 3 a 5 Km. en el interior. El río Queule corta la región entre las tierras elevadas del interior y la línea de la playa, produciendo un bajío pantanoso en el cual hay numerosas casas, pequeños animales y una diversificada comunidad vegetal. Otro rasgo interesante de esta región es que las tierras altas limítrofes están cortados por numerosas corrientes pequeñas de agua las que descienden hasta el mar, formando así numerosos valles estrechos aptos para la ocupación humana.

Exceptuando dos sitios (Q 10 y 11), todos los demás están localizados en las bajas y relativamente llanas laderas de colinas en el suelo de los valles. Un reconocimiento sumario de estos valles de llanuras anegados no reveló evidencias de ocupación humana pasada. Con todo, los esfuerzos hechos para localizar sitios en las llanuras anegadas fueron obstaculizados por un denso pastizal y por los efectos del légamo. Los sitios Q 10 y 11 están ubicados en la playa frente al río y al norte de Queule.

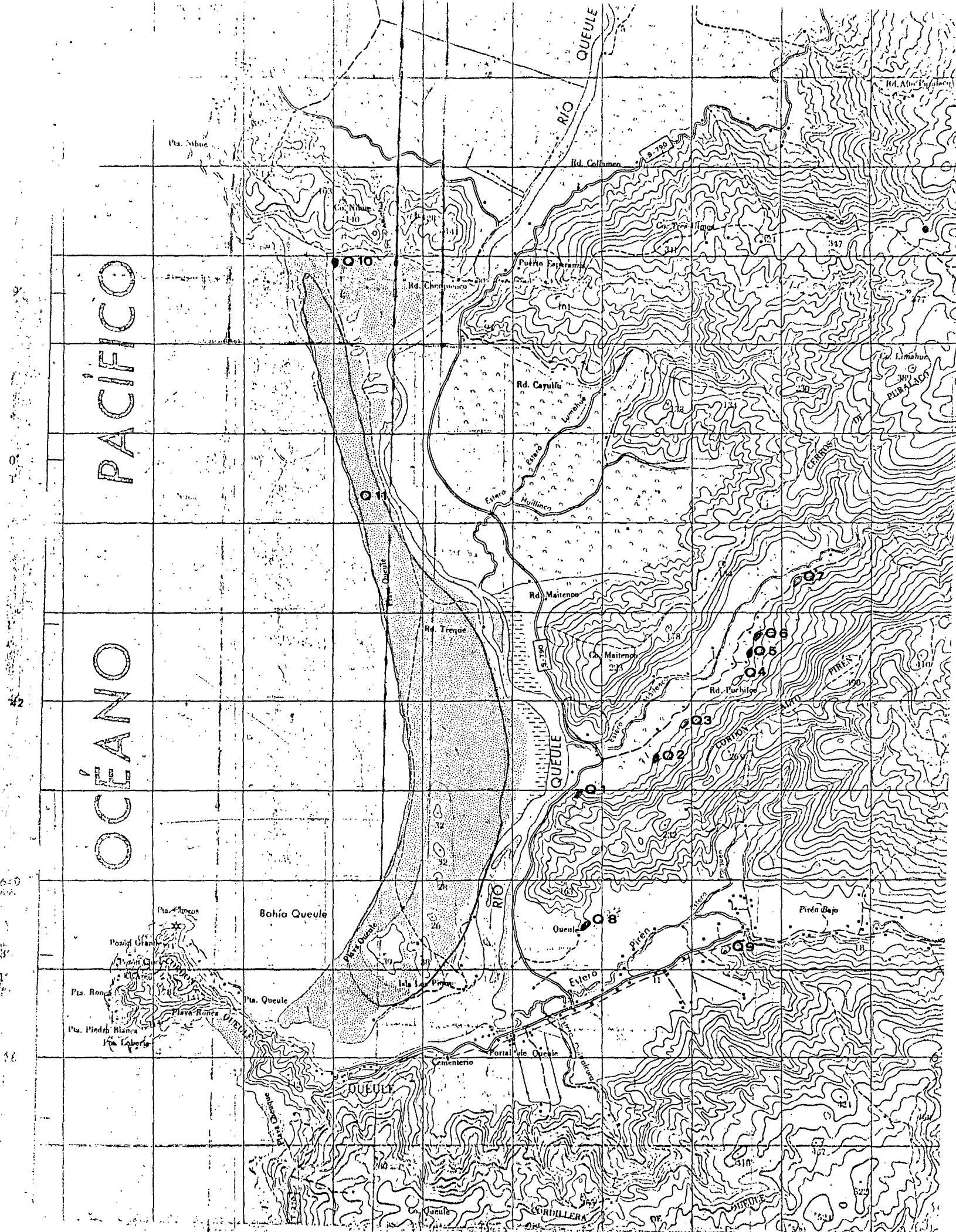


Figura 3. Distribución de los sitios arqueológicos en Queule.

Q 1 a 9: Se discuten bajo un mismo encabezamiento puesto que todos estos sitios son pequeños, tienen una dimensión aproximada entre 10 a 20 m. por 30 a 50 m. ; están localizados en formaciones topográficas similares -en los más bajos declives de las salientes de las laderas de las colinas -; y proporcionan las mismas colecciones de artefactos, fragmentos de cerámica sin decoración, unas pocas lascas de andesita y piedras de moler. También se encontraron en los sitios Q 1, 3, y 5 unos pocos fragmentos de mariscos. (La distribución geográfica de estos sitios está consignada en la figura 4). Muchos de estos sitios están cultivados y exhiben cortes erosionales que revelan depósitos subterráneos. Las cerámicas de estos sitios son del mismo tipo que las que se encontraron en todos los sitios de la región de Puerto Saavedra.

La presencia de estos sitios en el interior de los valles podría indicar dos situaciones. La primera se refiere a que pudiera haber habido una preferencia cultural por estas áreas debido a su conveniente localización cerca de varios micro medio ambientes (e.g. valles de esteros, faldas de colinas y tierras elevadas) y, porque ellos son campos más bien altos sobre los llanos valles de esteros. Todos estos sitios son tardíos, como se evidencia en la cerámica, posiblemente revelan asentamientos cambiantes asociados con actividades de producción de cosecha en el interior. Fue observado que las modernas actividades agrícolas de tala y roce en el área comprendida entre Toltén y Queule se practicaron en bajíos similares, en las laderas de colinas llanas y sobre las llanuras.

Q-10: Este sitio consiste en un área de depósitos mitad de superficie y de subsuperficie de 30 a 40 m. aproximados de diámetro, ubicado sobre una elevación de arena de 1.5 m. de altura, cerca de 200 m. al sur del cerro y más o menos a 400 m. al este de la ribera. Las colecciones de superficie incluyen fragmentos de cerámica sin decoración, un tipo de cerámica ligeramente pulimentada café oscuro, numerosos restos de mariscos y fragmentos de piedras de moler.

Un pozo de sondeo de 1 por 3 m. reveló depósitos culturales a una profundidad de 45 cm. Se recuperaron del pozo una pocas lascas de basalto y andesita, fragmentos de piedras de moler y fragmentos de cerámica del tipo descrito anteriormente. El depósito de 45 cm. de profundidad se caracterizó por un homogéneo estrato arenoso. La excavación finalizó al nivel de los 60 cm. ya que no se encontraron vestigios culturales por debajo de los 45 cm. de profundidad.

Ya que no se encontraron tipos de artefactos diagnosticados, no se puede establecer un orden cronológico para el sitio. No obstante, podemos especular que el sitio data de la era histórica ya que los depósitos eran poco profundos. Las cerámicas sin decoración de este sitio son similares a las cerámicas café no decorada que Gordon y otros (1972-73) encontraron en Gorbea. Este sitio ha sido situado tentativamente en un orden histórico tardío.

Q-11: El sitio Q-11 fue el lugar prehistórico más grande que encontramos en nuestros esfuerzos investigativos. Se observaron cientos de artefactos dispersos desde la Isla de Pinos, hasta aproximadamente, el cerro en depresiones eólicas poco profundas y cerca de los depósitos del suelo que fueron removidos por el terremoto de 1960 en el área. Informantes locales dijeron que este evento, en todas partes, transformó desde 1 a 6 m. de arena y depósitos de suelo subyacentes. Gran parte de esta destrucción puede observarse aún hoy día. Algunas dunas de arena y de áreas altas de la línea de la playa muestran cortes verticales bien marcados. Es interesante el hecho de que muchos de estos cortes exhiben depósitos de basura subterráneos de 1 a 3 m. de espesor.

Debido al terremoto dos zonas de suelos distintos fueron expuestas a lo largo de la playa. Primero una zona de suelo compacto amarillo que está inmediatamente bajo la arena. La arena tiene frecuentemente un espesor de 1 a 2 m. en tanto que la zona de suelo amarillo subyacente tiene 1 a 5 m. de espesor. La zona de suelo amarillo está sobre impuesta

a un suelo café rojizo. Es muy interesante el que muchas áreas de suelos amarillos y rojos exhiben depósitos de basuras y fogones caracterizados por una circunferencia de piedras quemadas.

Obviamente, los artefactos han sido descubiertos, cubiertos y redescubiertos con el terremoto como así mismo por las cambiantes arenas removidas por el viento y en este proceso sus localizaciones han cambiado. No obstante, algunos hallazgos superficiales están probablemente dentro de sus localizaciones precisas a unos pocos pies de estas zonas de suelo. Por ejemplo, la gran concentración de vestigios de cerámica, piedras de moler y grandes bifaces los que se encontraron juntos con los depósitos arenosos y de suelo amarillo. De la zona de suelo rojo se recuperaron puntas de proyectiles de tipo paleo-indio y fragmentos de puntas y también toscos bifaces. También concentraciones de lascas desmenuzadas de diferentes materiales y al mismo tiempo casi intactos. No se encontraron mezclados ya que estaban situados a unos pocos metros unos de otros. Este fenómeno indica que muchas áreas expuestas son simplemente el resultado de erosiones eólicas y no de terremotos.

Para examinar estos depósitos se practicó un pozo de sondeo de 1 por 3 metros que fue ubicado en un depósito arenoso bajo y otro en un área intacta de la zona de suelo amarillos. El primer pozo se excavó hasta una profundidad de 60 cm. (estableciendo cuatro niveles arbitrarios de 15 cm.). Estos niveles produjeron una homogénea colección de artefactos que incluyó bifaces pequeños y grandes, muchas lascas utilizadas y no utilizadas (retocadas y no retocadas), restos de mariscos y unas pocas cerámicas sin decoración del tipo encontrado en Q-10. El segundo pozo se excavó hasta un nivel de 30 cm. y produjo unas pocas lascas utilizadas de basalto. Por debajo de este nivel la zona de suelo amarillo era estéril.

La zona de suelo rojo fue examinada en cinco áreas diferentes

por medio de pequeños pozos. Estos pozos se excavaron hasta una profundidad de 30 a 60 cm. y no produjeron vestigios culturales.

Las colecciones de superficie totales de esta playa incluyeron la más amplia gama de artefactos que se haya encontrado en cualquier sitio o en el conjunto de todos los otros sitios. La colección incluyó numerosos tipos de puntas de proyectiles, indicadores de un período cronológico que abarca desde aproximadamente 6.000 años a.C. hasta los tiempos modernos. Se encontraron además, en las zonas de suelo arenoso y de suelo amarillo, varios tipos de cerámica que incluían objetos sin decorar, cerámica con incisiones y el previamente definido estilo pintado de Valdivia (véase Menghin 1960). Se recogió de la superficie del sitio un harpón de piedra. En este momento no puede entregarse un espacio cronológico exacto para estas cerámicas ya que, basados en trabajos de investigadores citados anteriormente, podemos estimar que ellos representan un período ocupacional que abarca más o menos desde 1.000 a 1.900 d.C. Finalmente fueron recuperados desde el pozo de sondeo numerosos tipos de lascas y bifaces. En las figuras 6 y 7 se encuentra una muestra representativa de estos artefactos.

El sitio sugiere locales ocupacionales y manufactura lítica a través de un considerable período de tiempo. Dados los conjuntos de herramientas señalados anteriormente, podemos suponer que el modo de subsistencia primario fue la recolección de mariscos, la recolección de plantas, la pesca y alguna caza.

### Pucón

Esta es un área relativamente rica por sus importantes recursos de pesca y mariscos durante todo el año en el Lago Villarrica. Durante los meses de verano una amplia variedad de plantas está disponible y puede ser recogida con relativa facilidad. El área es importante también, debido a que en la primavera y en los meses de otoño pasan a través de ella pájaros migratorios. El guanaco no se encuentra

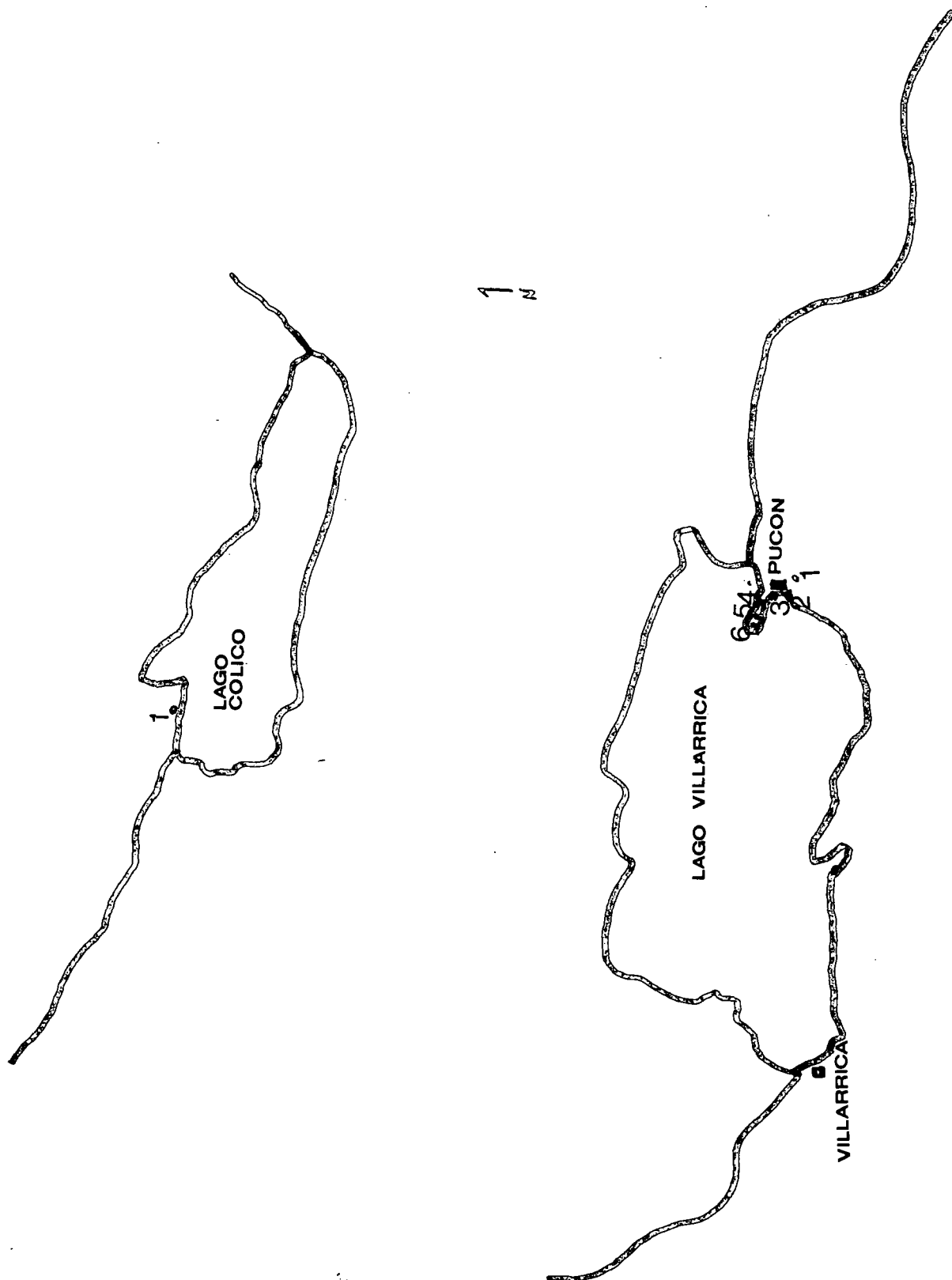


Figura 3. Distribución de los sitios arqueológicos en los lagos Villarrica y Colico



en la actualidad, pero pudiera haber habido ya que la pampa Argentina está a cerca de 400 Km. al este por sobre los Andes. Estos animales estaban repartidos por algunas áreas durante el período histórico temprano. La caza de ellos se practicó regularmente; sin embargo, pueden haberse llevado a cabo expediciones a la pampa. Existe otro tipo de caza pero en una baja concentración. Los ciervos, cerdos salvajes, zorros y pumas pueden haber sido incluidos como alimentos de emergencia o exquisiteces, pero sus naturalezas solitarias impidieron que tuviera la importancia de un alimento de consumo corriente.

En resumen, las áreas del Lago Villarrica y particularmente el área de Pucón podría mostrar un medio ambiente con alto grado estacional, con una diversidad de plantas y fauna, habitable principalmente en los meses más cálidos del año. Es probable que haya sido importante como un área de tráfico para la caza, la recolección de plantas y la recolección de mariscos en otras partes de la región, y como un pasadizo para el movimiento humano entre los altos Andes y la Argentina al este y el valle central y la costa al oeste. El lago Villarrica está situado en la embocadura del principal paso de la región entre la pampa y el valle central.

Específicamente, Pucón es un pequeño pueblo en la embocadura del lago Villarrica, al lado sureste del lago, bajo el volcán Villarrica.

Pucón está situado en los restos de un antiguo lecho de río cerca de la ribera del lago. Extensas colinas bordean los costados este, oeste y suroeste del pueblo. Inmediatamente al oeste de Pucón está situada una península de 5 Km. de largo. Nuestra investigación preliminar se orientó al examen, en primer lugar, de la península y, en segundo lugar, a la cercanía de las colinas. Se localizó un sitio en la línea de una terraza alta encima de Pucón, y se identificaron además cinco sitios en la península y su superficie, como así mismo en su periferia.

P-1: En una extensa terraza de tierras altas bordeando el lado suroeste de Pucón con una elevación de 25 a 50 m. por sobre la ribera del lago y cubierto con densos espacios de bosques de hayas y coníferas que se interrumpen ocasionalmente con barrancos de lechos de esteros y tierras de pastoreo. Se encontraron dispersas en estas áreas lascas utilizadas y no utilizadas (retocadas y no retocadas) de cuarzo, basalto y obsidiana, pero los restos estaban escasamente distribuidos y se encontraron muy pocas herramientas, aun en las localizaciones descubiertas más concentradas. Se encontraron también, unos pocos fragmentos de cerámica sin decoración con un gran y denso antiplástico de arena. Esta colección es más bien pequeña y no diagnosticada para indicar cualquier asignación cronológica definitiva. Sin embargo, la similitud de las cerámicas recuperadas de los depósitos de superficie excavados en P-6 (discutidos más adelante) sugieren una asignación tentativa dentro del período histórico.

Es muy probable que este sitio haya sido utilizado por recolectores de plantas y posiblemente por recolectores de mariscos más que por cazadores. No se observaron bifaces ni puntas de proyectiles. Unos pocos fragmentos de conchas de moluscos fueron recogidos por nuestro trabajo preliminar.

P-2: En el lado oeste de la caleta al oeste de la península más o menos a 800 m. de los límites de Pucón y aproximadamente 3 a 4 m. sobre el nivel del lago se encontró un pequeño compuesto. El sitio se caracterizaba por vestigios líticos dispersos a lo largo de la línea de la ribera y en el área boscosa interior. El sitio mide aproximadamente 30 por 50 m.

La colección incluyó numerosas lascas y "choppers" manufacturados de basalto. No se observaron cerámicas ni puntas de proyectiles, no obstante se recogieron unas pocas conchas de moluscos. El sitio parece haber sido una estación de recolección de plantas y mariscos. En este momento no puede hacerse una asignación cronológica.

P- 3: Una gran muestra viene de un tercer sitio localizado más o menos a 300 m. del P-2 cerca de la ribera más profunda de la caleta, vuelto hacia Pucón y ubicado dentro de la península. Se recolectó desde una elevación arenosa erosionada cercana a la ribera una gran abundancia de lascas y choppers de basalto, unas pocas conchas de moluscos, lascas de obsidiana y cerámicas sin decoración. Las cerámicas sugieren un período de ocupación histórico. Al igual que P-2 se cree que el lugar sirvió como estación de recolección de mariscos y plantas.

P- 4: Aproximadamente a 2 Km. de la entrada de la península, en su lado este, cerca de una cancha de golf, se encontraron varias cerámicas "verdes" sin decoración en el suave declive de una elevación erosionada. Muy poco más se puede agregar sobre este sitio.

P- 5: En una pequeña área de parque, al extremo occidental de la península varias pequeñas ondulaciones del terreno cerca de la ribera del lago produjeron varios fragmentos de cerámica sin decoración y unas pocas lascas no retocadas de andesita. El total del área del sitio es de cerca de 200 por 250 m., mientras que cada ondulación es más o menos de 30 a 50 m. de diámetro. Estudios comparativos cruzados de la cerámica excavada en P-7 indican un orden cronológico tentativo en el período histórico.

P- 6: El sitio 6 es un abrigo de roca multi-componente estratificado ubicado a cerca de 2 Km. de Pucón en una roca que se eleva 60 m. por encima del actual nivel del lago. El sitio está situado en la punta más alta de la península a más o menos 300 a 350 m. de la orilla más cercana del lago. El abrigo de roca está en una dirección norte sur con una exposición al este. El área protegida por el extenso alero es de más o menos 120 m<sup>2</sup>, mientras que el alero mismo es de 20 m. por sobre la moderna superficie del sitio. Además de la obtención potencial de agua del lago Villarrica, se puede recurrir a los manantiales naturales en la vecindad inmediata del abrigo. El viento predominante es de norte a sur a través de la entrada del abrigo proporcionando continua ventilación y rápido egreso del humo y lluvia.

# PÚCON-6 LAGO VILLARRICA PROVINCIA DE CAUTIN CHILE

POZO DE SONDEO I -(extensión)  
PERFIL DE MURO OESTE

NIVELES 6-9

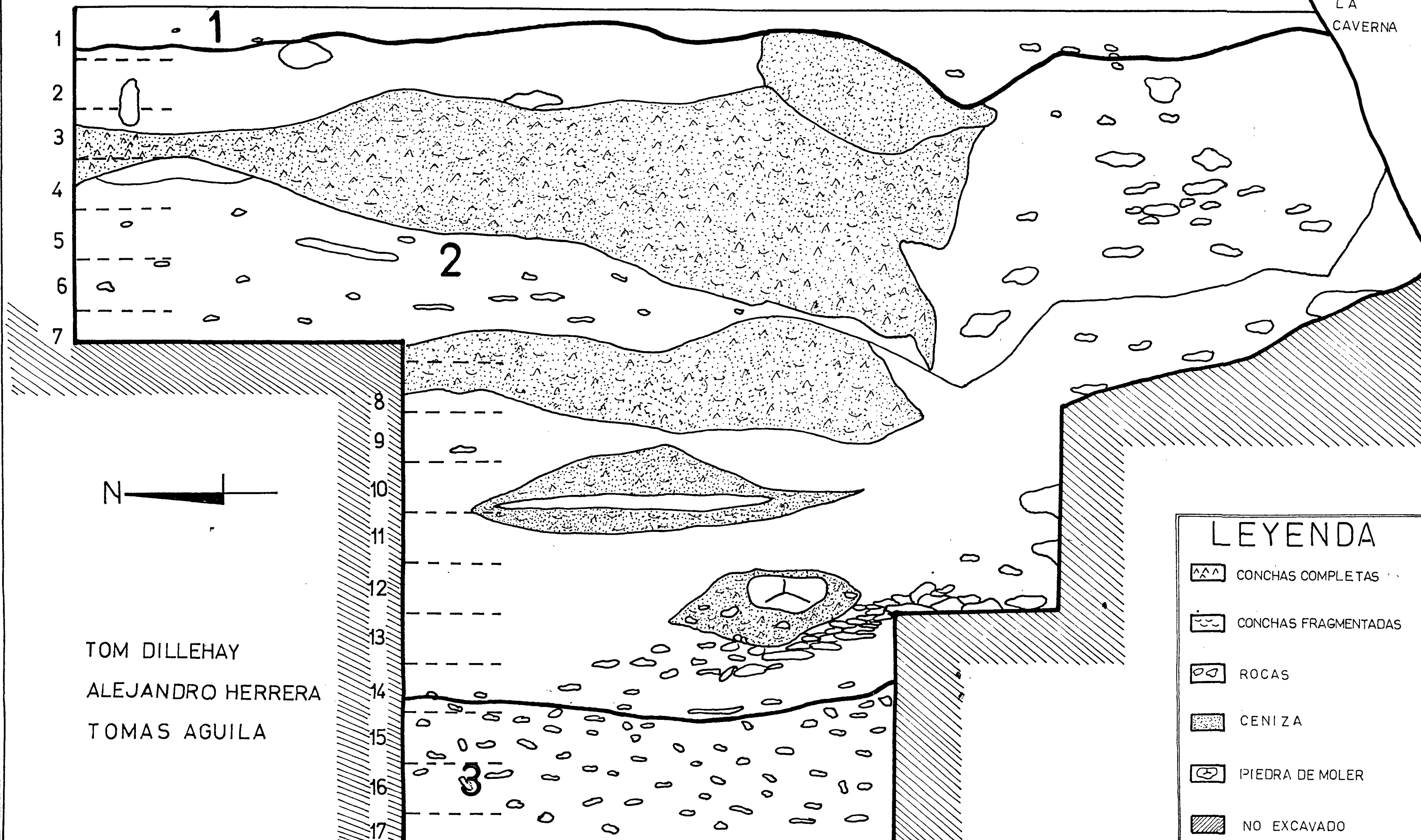




Foto 1. Vista de sitio Pucón 6.



Foto 2. Vista de Pozo de Sondeo I en Sitio Pucón 6.

El área inmediatamente adyacente al refugio rocoso contiene una amplia gama de flora y fauna terrestre y avícola. Es de particular interés que el lago contiene moluscos de agua dulce los que pueden recogerse con facilidad alrededor de las caletas poco profundas de la península.

El potencial arqueológico del refugio fue observado primero durante un estudio preliminar de la península por el autor y estudiantes de la Universidad Católica de Chile, durante el mes de octubre de 1975. La excavación de prueba subsecuente se llevó a cabo durante los primeros días de diciembre de 1975 y mediados de marzo de 1976. Durante los nueve días de trabajo de 1976 se excavaron alrededor de  $4.0 \text{ m}^2$  del área de superficie resultando removidos cerca de  $8.3 \text{ m}^3$  de tierra.

Las excavaciones de prueba consistieron en un pozo de sondeo de 1 por 4 m. en una dirección este-oeste de la sección media del muro de abrigo a la línea del escurrimiento del agua.

Toda la excavación fue hecha por niveles arbitrarios de 15 cm.. Toda la tierra fue procesada a través de una red de harnero de 1 cm.

#### Estratografía del sitio

El término "zona" está usado aquí cuando se hace referencia a los grupos de niveles que demuestran mayor diferencia en el color, textura o contenido de grupos adyacentes. Como las zonas son las primeras unidades utilizadas aquí en las mismas distribuciones verticales evaluadas de artefactos; éstas se separaron sobre la base de los niveles excavados y no por los límites aparentes de las zonas actuales en el perfil. Cuando estos niveles han cortado al través los límites de las zonas naturales, o el límite exacto no fue observable, los límites de las zonas son indicados en el perfil por una raya (véase el perfil de este sitio).

Como algunos estratos han variado en espesor y en extensión sobre los cuadrados excavados del pozo de prueba, el perfil puede ser considerado como sólo una de muchas posibles secciones cruzadas del área excavada, particularmente con respecto a los depósitos pequeños.

### Zonas

Zona 1: El depósito basal en la excavación consiste en un gran suelo granuloso ligeramente amarillento-anaranjado con concentraciones de techo rocoso desplomado. Incluye los niveles 15, 16 y 17.

Zona 2: Esta zona consistió primariamente de una matriz de ceniza y polvo, mezclado con cristales de estos mariscos. Numerosas calizas quemadas y materiales culturales fueron recuperados, pero en proporciones desiguales a través de la zona. El color natural de esta zona es ligeramente café y un suelo de grano fino. Incluyó los niveles 2-14.

Zona 3: Esta zona consistió de un estrato cubierto de ceniza ligeramente parda mezclada con polvo fino ligeramente café. Comprendió esta zona solamente el nivel 1.

### Configuraciones culturales

La tecnología preservada en este sitio consiste primariamente de herramientas líticas y de cerámica. Unas pocas herramientas se recuperaron de los niveles superiores del sitio. El complejo lítico utilizó industrias de piedras talladas y molidas, en las que la proporción de herramientas talladas a molidas es de 4:1. Las piedras talladas están hechas de un escaso número de materiales toscos. Las lascas están más bien manufacturadas exclusivamente de basalto, además se recobraron unas pocas lascas de obsidiana y una lasca de jaspe. En los niveles 1-6 se recuperaron unos pocos bifaces pero no se obtuvieron puntas de proyectiles. Unos pocos denticulados y perforados de basalto, indicadores de trabajo de hueso o piel, se encontraron también. En suma, las herramientas de piedra tallada parecen no re-

presentar una tecnología de caza, sino de recolección de plantas. Esta afirmación está basada en parte en la carencia de huesos de animales en todos los niveles.

La industria de piedra molida está representada por bateas, piedras de moler, y piedras utilizadas del lago. No se recuperaron bifaces molidos o gubias. Parece probable que esta tecnología fue adoptada para un uso extensivo de productos procesados de plantas para el consumo alimenticio.

Esta no es una indicación directa del tipo de economía en la recolección de fauna más que los restos de mariscos y huesos. Todavía, el marisco no ha sido clasificado taxonomicamente. No obstante, es importante observar que el mismo marisco existe todavía hoy en el lago y es posible obtenerlo por recolección a lo largo de todo el año. Por los análisis preliminares de huesos de fauna que hizo el autor, estos materiales indican la presencia de pequeños gamos y más probablemente de varias especies de pájaros.

Hasta que los huesos de animales sean identificados no pueden hacerse afirmaciones seguras sobre las estaciones de ocupación en Pucón-6.

Adicionalmente, el conjunto de datos aprovechables para la reconstrucción de la amplia configuración cultural del sitio es mínimo. Parece ser que una buena posibilidad es que el sitio representa un temprano estado de la adaptación humana al Lago Villarrica. Esto se ve en la expansión gradual de los tipos de artefactos y en una creciente abundancia de mariscos de los niveles más profundos del sitio hasta los niveles superiores.

El conjunto más temprano de herramientas del sitio es del nivel 15, zona 1 e incluye unas pocas lascas de basalto junto con unos pocos fragmentos de mariscos. Los próximos niveles (8-14) produjeron un gran número de lascas, restos de mariscos y las primeras herramientas de piedra molida.



Con la introducción de cerámicas en los niveles 6 y 7 se encontraron un gran número de lascas, conchas y piedras de moler. Desde el nivel 6 al nivel 1 el número y tipos de cerámica aumenta, como así mismo los tipos de materiales líticos toscos utilizados. El uso de obsidiana, jaspé y calcedonia sigue a la introducción de cerámicas en la estratografía y esto ocurre más frecuentemente en los niveles 1-4.

En relación a las cerámicas específicamente, están representados cuatro tipos básicos en la colección de artefactos. Los tipos más temprano representados son cerámica pulida beige o café y una cerámica pulida café rojiza la que está restringida a los niveles 6 y 7. A esta le siguen una cerámica café pulida y una cerámica crema amarillenta áspera del nivel 5. En el nivel 4 se encontró la cerámica café rojiza con una cerámica crema pulida. El nivel 3 produjo la cerámica estilo "Valdivia", como así mismo una cerámica negra pardusca corrugada. La cerámica café rojiza continua en este nivel y se encontró en más abundancia que en los niveles previos. La cerámica café rojiza como así mismo la negra pardusca y una cerámica roja aparecen profusamente en los niveles 1 y 2. En suma, esta secuencia de cerámica es semejante a la descrita por Berdichewsky (1968) para la Cueva de los Catalanes.

#### Lago Colico

En la sección oriental de la provincia de Cautín cerca de Cunco está ubicado el lago Colico (Fig. 1). El área es una zona de compensación (entre el valle central y la cordillera) con una baja diversidad de especies animales y una alta diversidad de especies vegetales. Hablando generalmente, la diversidad de recursos en los alrededores del lago Colico es más restringida que la que se encontró en el lago Villarrica ya que esta área es más alta y tiene un clima más severo.

Se examinó solamente un sitio en el área del lago, una gran cueva que domina desde lo alto la ribera noroeste del lago cerca de Puerto Corrales.

Colico-1: Este sitio está localizado más o menos a 50-60 m. sobre el actual nivel del lago en una roca que se asoma en una ladera de colina muy inclinada a lo largo de la ribera noroeste del lago. Esta localización proporciona un fácil acceso a varias zonas micro-bióticas: la ribera del lago, las tierras altas y varias corrientes de agua cercanas en los valles. El sitio Colico 1, mide alrededor de 25 m. de anchura y profundidad y cerca de 10 a 12 m. de altura.

El declive del talud de la cueva está casi verticalmente inclinado y revela depósitos culturales más o menos a 2.5 m. de profundidad.

El piso de la cueva está marcado por varios huesos de buscadores de tesoros y grandes peñascos que han caído del techo de la cueva. Aproximadamente la mitad del piso de la cueva está cubierto con agua que es el resultado de la filtración de las vertientes. Estas condiciones limitaron las zonas que pudieron ser examinadas.

El sitio fue examinado con una excavación de sondeo de 2 por 2 m. y con dos de 1 por 2 m. en tres áreas intactas y libres de agua. Se excavaron dos pozos de sondeo a una profundidad de 45 cm. mientras que el otro alcanzó a los 60 cm. En los tres pozos la excavación finalizó cuando se encontraron grandes rocas bajo la superficie a las profundidades señaladas.

En los tres pozos de sondeo, los treinta primeros centímetros de tierra excavada proporcionaron numerosas lascas de basalto y obsidiana retocadas y no retocadas, unos pocos restos de conchas de moluscos, unos pocos huesos de animales y cerámicas rojas y negro pardusco corrugadas. Los niveles más profundos proporcionaron la cerámica negra pardusca y unos pocos fragmentos de cerámica café. No se observaron rasgos culturales tales como fogones o pozos de almacenamiento en ninguna de las excavaciones de sondeo. Del nivel de los 30 cm. de uno de los pozos de sondeo se recuperaron un fragmento de concha marina

modificada y una cuenta de concha de molusco (véase Fig. 6). También se encontró una pequeña punta de proyectil con una base expandida y hombros bien desarrollados. Además se recuperaron también unos pocos implementos para procesamiento de plantas y semillas tales como fragmentos de piedras de moler y bateas.

La presencia en este sitio de numerosas pequeñas lascas retocadas, restos de mariscos y una tecnología de piedra molida, como también una baja frecuencia de bifaces, parecen mostrar una subsistencia basada primariamente en la recolección de plantas y moluscos fluviales y secundariamente en la caza.

#### Interpretación de la tecnología regional

Las inferencias que conciernen a la tecnología en el área de la provincia de Cautín son necesariamente restrictas, como puede verse en todos los reconocimientos arqueológicos y estudios preliminares, debido primariamente a los procedimientos de muestreo al azar, los que están muy a menudo determinados por los problemas arqueológicos que son del interés del investigador y la cantidad de tiempo y energía distribuida para los trabajos preliminares y programas de prueba. A raíz de su alcance necesariamente limitado, los datos compilados como resultado de las investigaciones arqueológicas preliminares y el programa de prueba, tal como éste, no podría considerarse como un fin en sí mismo, más bien, podría ser dirigido hacia la formación de preceptos culturales los que proporcionarían fundamentos amplios sobre los cuales el arqueólogo puede desplegarse en el futuro a través de reconocimientos subsecuentes y excavaciones controladas. La interpretación general siguiente de la tecnología aborígen en la región está basada en la muestra recobrada y con esta perspectiva en mente.

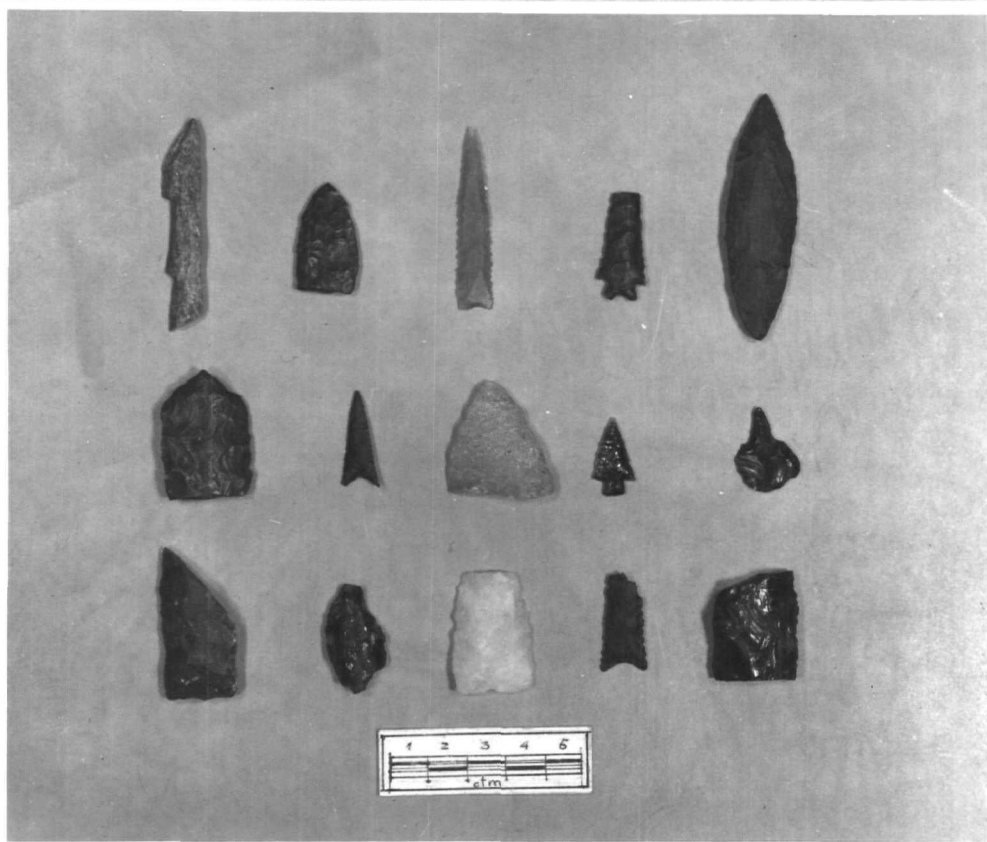


Foto 3. Varias puntas de proyectiles de los sitios arqueológicos en la Provincia de Cautín.

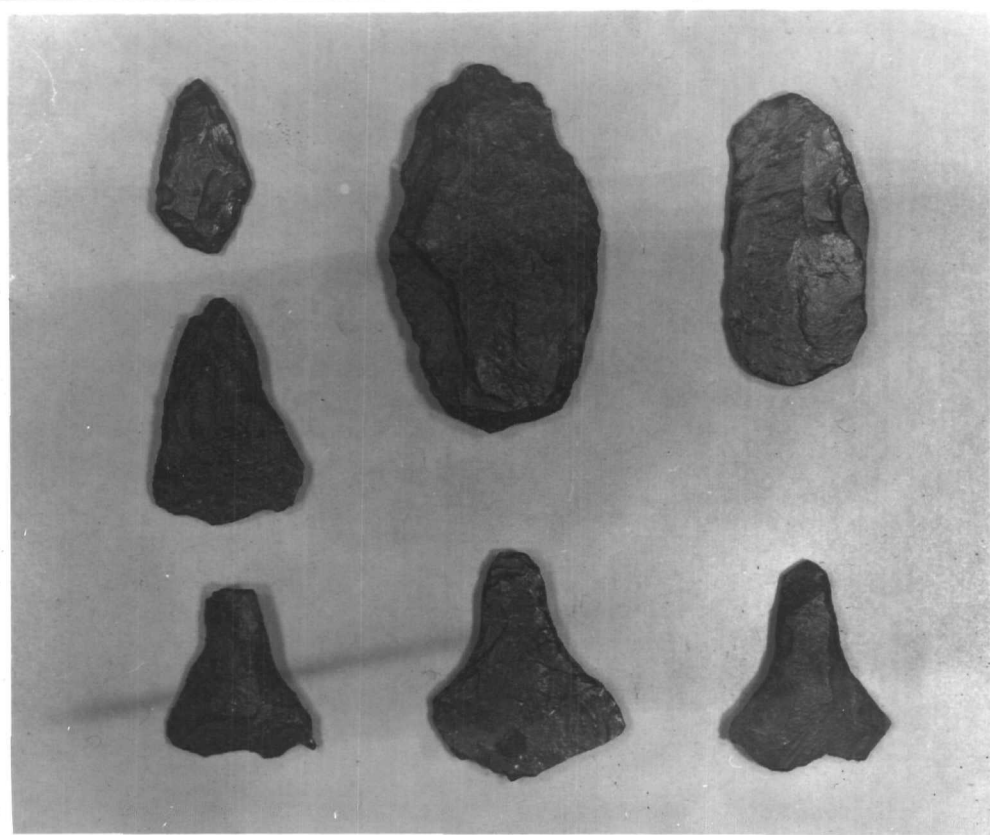


Foto 4. Varios líticos de los sitios arqueológicos en la Provincia de Cautín.

Las industrias líticas tanto de las áreas costeras como precordilleranas se basan primariamente en nódulos volcánicos de basalto y obsidiana. Unos pocos nódulos fluviales de calcedonia y jaspe, como también de granito y andesita de las colinas aparecieron ocasionalmente. Ya que la obsidiana no se encuentra en forma natural a lo largo de la zona costera de la región, es más probable que haya sido transportada o traficada dentro del área desde las áreas del valle central o precordilleranas.

Dependiendo de la relativa facilidad con la que los materiales en bruto pudieran haberse obtenido, los nódulos en todos los sitios (a excepción de Q-10) fueron parcial o completamente decorticados previo a la introducción en el área del sitio. Esta suposición está basada primariamente en la carencia de núcleos en muchos sitios y la relativa abundancia de materia lítica producida como una consecuencia de decorticación de núcleos. El sitio Q-10 del área costera probablemente proporcionó una frecuencia más alta de núcleos porque está situado cerca de una fuente de material en bruto más prolífica.

Las lascas constituyen la mayor parte de la muestra lítica de superficie y de subsuperficie de todos los sitios. Muchas de las lascas son grandes, irregulares en su forma y mantienen algunos cortes, es sugerente que la manufactura de bifases no se practicó mayormente ya que la caza no fue la actividad de subsistencia predominante. Una excepción a este patrón la constituye el sitio Q-10 donde se obtuvieron numerosos bifaces, particularmente puntas de proyectiles que indican un período de tiempo de 6 a 8 mil años atrás.

La modificación de lascas parece haber sido un procedimiento básicamente de azar, ya que el área de modificación estuvo determinado probablemente por la forma y el espesor del filo de la lasca, como también por las necesidades y preferencias momentáneas del que las elaboraba. Una frecuencia más alta de modificaciones se observó en las

colecciones provenientes de los sitios costeros. Esta alta frecuencia de lascas modificadas puede atribuirse al pequeño tamaño de los materiales en bruto disponibles para la producción de nuevos implementos.

Todos los sitios proveyeron una alta incidencia y diversidad de piedras de moler y bateas. Se puede suponer que su rol funcional está asociado con un procesamiento de plantas y semillas para el consumo de alimentos.

Los materiales líticos formales coleccionados durante la investigación preliminar fueron varias puntas de proyectiles que provenían de los sitios PS-6, Q-10, y C-1. Una basta ubicación cronológica de estos sitios está basada en la aparición de tipos de puntas similares en componentes de sitios mejor definidos de las regiones adyacentes tales como el centro-norte y sur de Chile. Dadas las formas de estas puntas de proyectiles podemos suponer que la provincia de Cautín fue ocupada por grupos humanos a lo largo de la costa al menos hace aproximadamente 6.500 años a.C.

La pequeña muestra de cerámica recobrada durante la investigación preliminar consistió primariamente de pequeños fragmentos del cuerpo de cántaros. Casi todas las cerámicas poseen la característica de un agente antiplástico arenoso. Una gran parte de las cerámicas fueron recuperadas de las excavaciones de sondeo en los sitios PS-5, Q-9, Q-10, P-6 y C-1. La cerámica más temprana es dura, bien hecha y tiene generalmente superficies pulidas. En su orden secuencial de aparición, aparece primero una cerámica pulida café, le sigue una cerámica negra pardusca que algunas veces es corrugada y después una cerámica café rojiza. El estilo pintado y diagnosticado "Valdivia" aparece tardíamente y está a menudo asociado con la cerámica negra. En general, la colección de cerámica se conforma a la clasificación particular entregada por Berdichewsky (1968) y exhibe características que podrían ser interpretadas por la afinidad que tiene con los tipos de cerámica más tempranos del centro norte de Chile.

En términos de la tecnología no lítica, los huesos modificados de animales, principalmente de pequeños gamos, también proporcionan una evidencia definida de artefactos de los materiales no líticos que fueron utilizados en la región. Mucha de la evidencia existente viene de los sitios examinados en los lagos precordilleranos. Los artefactos de huesos reconocibles incluyen varios fragmentos los que muestran signos de acanalamiento, de quiebre, perforación o aserramiento.

Aunque se encontraron grandes cantidades de conchas en varios sitios tanto en las áreas costera como cordillerana, sólo una pequeña evidencia de modificación intencional se notó en la muestra obtenida. Una cuenta de concha de molusco y un fragmento de marisco marino modificado se recuperaron del sitio C-1. Una fragmentaria concha marina se obtuvo de un nivel de pre-cerámica en Pucón 6.

#### Comparaciones intersitios

Una gama de interesantes direcciones pueden inferirse tentativamente de los sitios registrados durante el curso de este reconocimiento inicial. La comparación intersitios de artefactos y materiales líticos y no líticos revela marcadas diferencias en la tecnología y en los patrones de subsistencia a través del tiempo. Estas diferencias llegan a ser más obvias cuando los sitios son divididos en los grupos costero y precordillerano donde cada cual parece representar adaptaciones culturales únicas a las diferentes situaciones medio-ambientales dentro de la región.

Los sitios costeros son generalmente más extensos espacialmente, y verticalmente bastante menos profundos, a excepción de Q-10 el que evidentemente tiene depósitos a una profundidad de 2 m. Estos sitios se caracterizan por una relativa abundancia de tipos de cerámica tardía y unas pocas lascas. La estrecha gama tipológica de implementos líticos recobrada de estos sitios sugiere un procesamiento relativamente pequeño de carne animal y cueros.

Los artefactos que indican una explotación de alimentos vegetales, son las piedras de moler y las bateas que se encontraron en estos sitios.

Aunque similares en algunos aspectos a los de la costa, los sitios del área lacustre de la precordillera tienden a ser horizontalmente más pequeños y menos profundos, excepto el abrigo de roca en Pucón (P-6) y la cueva en Colico (C-1). Los materiales líticos parecen haber sido más abundantes que en el área costera, los núcleos se encontraron con más frecuencia en estos sitios como así mismo una gran abundancia de lascas de obsidiana. Los restos de vertebrados e invertebrados se encontraron en pequeñas cantidades dispersas en los sitios, los restos de moluscos de agua dulce fueron solamente los de los mariscos fluviales explotados por los habitantes prehistóricos.

Un sitio en la costa, Q-10, proporcionó una evidencia de tecnología pesquera, ésta consistió en un harpón de piedra. Es interesante notar también que este sitio proporcionó numerosas "gubias" grandes, las que presumiblemente se usaron como herramientas de carpintería, posiblemente para la manufactura de canoas.

#### Conexiones culturales intra e intersitios regionales

Las inferencias que conciernen a las relaciones interculturales son necesariamente restrictas debido a que la muestra recobrada es numéricamente pequeña y al hecho que sólo unos pocos sitios podrían estar sujetos a procedimientos de prueba. La alfarería ha sido algo más diagnosticada que otros artefactos y muestra algunas similitudes con la cerámica de los sitios previamente excavados (y anotados) en la región y en la parte centro-norte de Chile. La presencia de conchas marinas en dos sitios precordilleranos, de obsidiana en varios sitios costeros y de un tipo de cerámica (café-rojiza), podría indicar algunos vínculos culturales entre las regiones de la costa y la precordillera, a lo menos desde los tiempos precerámicos tardíos.



Aunque la presente evidencia es escasamente admitida los datos de la cerámica sugieren que es probable que la región experimentara influencias culturales y la llegada de pueblos migratorios a través del tiempo; y que las excavaciones controladas y los estudios comparativos serán necesarios para desenmarañar el complicado mosaico arqueológico que se encontró aquí.

### Resumen

Se condujeron durante algún tiempo reconocimiento y un programa de prueba arqueológicos iniciales, durante el período comprendido entre octubre de 1975 a marzo de 1976, a lo largo de las áreas de la costa y la faja precordillerana de la provincia de Cautín en la región centro-sur de Chile. Las metas principales de este trabajo incluyeron la localización, el registro formal y la recolección de materiales culturales provenientes de los sitios prehistóricos e históricos de estas áreas. El estudio dio como resultado el descubrimiento de sitios no registrados previamente.

Al igual que muchas otras regiones de Chile es relativamente pequeño el conocimiento de las manifestaciones arqueológicas locales. Aunque se ha realizado considerable trabajo arqueológico en áreas del norte de Chile y específicamente en partes del valle central del centro sur de Chile (los que son de necesaria influencia en la interpretación arqueológica de la región), ninguna de las unidades culturales definidas presentes pueden ser aplicadas en su totalidad a los componentes prehistóricos de la región en cuestión.

Con toda probabilidad la dependencia prehistórica de los recursos ribereños, lacustres y marinos impulsaron el establecimiento de campos en una proximidad tan estrecha como haya sido posible a los esteros, riberas, lagos y orillas del océano. Estas áreas altas sirvieron de protección a las frecuentes inundaciones. La proporción del drenaje del agua fue también un importante factor en la selección del sitio tanto para los habitantes históricos.

Los artefactos recuperados de los sitios del área proporcionaron un atisbo de la tecnología, patrones de subsistencia y ligeramente de las relaciones temporales y espaciales de sus orígenes culturales. El muestreo de los artefactos fue al azar en muchas instancias, ya que se encontró que las excavaciones de sondeo en varios sitios proporcionaron muestras claramente representativas de sus respectivos componentes, aunque sondeos mejor controlados adicionales pudieran ciertamente haber sido deseables.

El análisis de los artefactos reveló que los períodos de ocupación abarcan desde los "paleo-indios" hasta los tiempos históricos (ca. 6.000 a.C. hasta 1.800 d.C.). Los materiales líticos, los restos de mariscos y los tipos de cerámica parecen reflejar migración y/o tráfico por parte de las poblaciones prehistóricas.

El mosaico arqueológico que se encontró en la provincia de Cautín puede ser clarificado solamente a través de reconocimientos adicionales, sondeos controlados y excavaciones. Se piensa que los datos significativos no son pertinentes sólo al área local, sino que también son extensivos a las regiones adyacentes. Los postulados y suposiciones presentados aquí podrían ser cuidadosamente investigados y reforzados por datos adicionales, o, si se prueban como incorrectos descartarlos sin mayores problemas. La información proporcionada en este informe podría ser de utilidad en las subsecuentes investigaciones de los grupos humanos prehistóricos e históricos tempranos en la provincia de Cautín y en las regiones adyacentes.

sitaria. Santiago

Cooper, John M.

- 1946 The Araucanians, Bureau of American Ethnology.  
Bulletin 143, Handbook of South American Indians  
II : 687-760. Washington, D.C.

CORFO, Instituto de Investigaciones de Recursos Naturales

- 1969 Provincia de Valdivia: Carta Geológica. Realizada por Francisco Di Biase F.

Dillehay, Tom D.

- 1976a Patrón de asentamiento prehistórico en la Provincia de Cautín. Plan de trabajo de campo para diciembre 1975-febrero 1976, Centro de Estudios Regionales, Univ. Católica, Sede Temuco.
- 1976b Pre-Informe sobre enseñanza y actividades de investigación en el Centro de Estudios Regionales y en la carrera de antropología de la Pontificia Universidad Católica, Sede Temuco. Universidad Católica de Chile.

Ercilla y Zúñiga, Alonso de

- 1910 La Araucana. Texto. Redactor, J. T. Medina. Santiago. Primera Edición, Madrid, 1569-89).

Faron, Louis G.

- 1960 Mapuche Social Structure. Illinois University. Urbana.

Gordon, Américo, Jacqueline Madrid de Colin, Julia Monleón de Fries.

- 1971 Excavaciones del Cementerio Indígena en Gorbea (sitio 603), Provincia de Cautín, (Informe Preliminar). Acta del II Congreso de Arqueología. Santiago.

Gordon, Américo

- 1976 Comunicación Personal.

Hester, James J.

- 1966 Late Pleistocene Environments and Early Man in South America. The American Naturalist. 100-914.

Hidalgo L. Jorge

- 1973 Algunas notas sobre los Mapuches protohistóricos. En la Tercera Semana Indigenista. Universidad Católica de Chile. Temuco.

Latcham, Ricardo E.

- 1909 Ethnology of the araucanos. Journal of the Royal Anthropological Institute. 39: 334-70. London.

Menghin, O.F.A.

- 1960 Estudios de Prehistoria Araucana. Acta Prehistórica. Nº 3-4: 49-120. Centro Argentino de Estudios Prehistóricos. Buenos Aires.

Molina, Juan Ignacio

- 1878 Compendio de la historia jeográfica, natural i civil del reino de Chile. Primera parte; historia jeográfica i natural, tr. Historia Colonial de Chile. Tomo II. Santiago.

Zapater, Horacio

- 1973 Los aborígenes chilenos a través de cronistas y viajeros. Editorial Andrés Bello. Santiago.