
***Secretaria de Infraestrutura do
Município de Maracanaú -
SEINFRA***

***Programa de Transporte e Logística Urbana – TRANSLOG
Informações financeiras em
31 de dezembro de 2020
e relatório do auditor independente***



Relatório do auditor independente sobre as informações financeiras

Aos Administradores
Secretaria de Infraestrutura do Município de Maracanaú - SEINFRA
Programa de Transporte e Logística Urbana – TRANSLOG

Ao
Banco Interamericano de Desenvolvimento

Opinião

Examinamos as informações financeiras do Programa de Transporte e Logística Urbana – TRANSLOG (“Programa”), que compreendem o demonstrativo de investimentos acumulados em 31 de dezembro de 2020 e o demonstrativo dos fluxos de caixa correspondente ao exercício findo nesta data, expressos em reais e dólares estadunidenses, assim como o resumo das principais políticas contábeis e demais notas explicativas, correspondentes ao Programa de Transporte e Logística Urbana – TRANSLOG, executado pela Secretaria de Infraestrutura do Município de Maracanaú - SEINFRA, financiado com recursos do contrato de empréstimo nº 4445/OC-BR do Banco Interamericano de Desenvolvimento (“BID”) e com aportes do Município de Maracanaú no Estado do Ceará.

Em nossa opinião, as informações financeiras acima referidas apresentam adequadamente, em todos os aspectos relevantes, os investimentos acumulados do Programa de Transporte e Logística Urbana – TRANSLOG, em 31 de dezembro de 2020, e os fluxos de caixa para o exercício findo nessa data, de acordo com a base contábil de recebimentos e pagamentos descrita na Nota 2 às informações financeiras.

Base para opinião

Nossa auditoria foi conduzida de acordo com as normas brasileiras e internacionais de auditoria e os requisitos específicos de auditoria do Guia de Relatórios Financeiros e Auditoria Externa de Operações Financiadas pelo Banco Interamericano de Desenvolvimento. Nossas responsabilidades, em conformidade com tais normas, estão descritas na seção a seguir, intitulada “Responsabilidades do auditor pela auditoria das informações financeiras”. Somos independentes em relação ao Programa, de acordo com os princípios éticos relevantes previstos no Código de Ética Profissional do Contador e nas normas profissionais emitidas pelo Conselho Federal de Contabilidade, e cumprimos com as demais responsabilidades éticas conforme essas normas. Acreditamos que a evidência de auditoria obtida é suficiente e apropriada para fundamentar nossa opinião.

Outros assuntos

Base de elaboração das informações financeiras e restrição de uso

Chamamos a atenção para a Nota 2 às informações financeiras, que descreve sua base de elaboração. O presente relatório sobre as informações financeiras destina-se apenas a informação e uso da administração do Programa de Transporte e Logística Urbana – TRANSLOG e do Banco Interamericano de Desenvolvimento, não sendo destinado ao uso, nem podendo ser utilizado por outras partes que não expressamente especificadas. Nossa opinião não está ressalvada com relação a esse assunto.

Secretaria de Infraestrutura do Município de Maracanaú - SEINFRA
Programa de Transporte e Logística Urbana – TRANSLOG

Responsabilidades da administração e da governança pelas informações financeiras

A administração do Programa é responsável pela elaboração e adequada apresentação das informações financeiras de acordo com as práticas contábeis descritas na Nota 2 às informações financeiras. Isso inclui determinar que a base contábil de recebimentos e pagamentos é uma base aceitável para a elaboração das informações financeiras nas circunstâncias, assim como para os controles internos que ela determinou como necessários para permitir a elaboração de informações financeiras livres de distorção relevante, independentemente se causada por fraude ou por erro.

Na elaboração das informações financeiras, a administração é responsável pela avaliação da capacidade do Programa continuar operando, divulgando, quando aplicável, os assuntos relacionados com a sua continuidade operacional e o uso dessa base contábil na elaboração das informações financeiras, a não ser que a administração pretenda liquidar o Programa ou cessar suas operações, ou não tenha nenhuma alternativa realista para evitar o encerramento das operações.

Os responsáveis pela governança do Programa são aqueles com responsabilidade pela supervisão do processo de elaboração das informações financeiras.

Responsabilidades do auditor pela auditoria das informações financeiras

Nossos objetivos são obter segurança razoável de que as informações financeiras, tomadas em conjunto, estão livres de distorção relevante, independentemente se causada por fraude ou erro, e emitir relatório de auditoria contendo nossa opinião. Segurança razoável é um alto nível de segurança, mas não uma garantia de que a auditoria realizada de acordo com as normas brasileiras e internacionais de auditoria e os requisitos específicos de auditoria do Guia de Relatórios Financeiros e Auditoria Externa de Operações Financiadas pelo Banco Interamericano de Desenvolvimento sempre detectam as eventuais distorções relevantes existentes. As distorções podem ser decorrentes de fraude ou erro e são consideradas relevantes quando, individualmente ou em conjunto, possam influenciar, dentro de uma perspectiva razoável, as decisões econômicas dos usuários tomadas com base nas referidas informações financeiras.

Como parte de uma auditoria realizada de acordo com as normas brasileiras e internacionais de auditoria e com os requisitos específicos de auditoria do Guia de Relatórios Financeiros e Auditoria Externa de Operações Financiadas pelo Banco Interamericano de Desenvolvimento, exercemos julgamento profissional e mantemos ceticismo profissional ao longo da auditoria. Além disso:

- Identificamos e avaliamos os riscos de distorção relevante nas informações financeiras, independentemente se causada por fraude ou erro, planejamos e executamos procedimentos de auditoria em resposta a tais riscos, bem como obtemos evidência de auditoria apropriada e suficiente para fundamentar nossa opinião. O risco de não detecção de distorção relevante resultante de fraude é maior do que o proveniente de erro, já que a fraude pode envolver o ato de burlar os controles internos, conluio, falsificação, omissão ou representações falsas intencionais.
- Obtemos entendimento dos controles internos relevantes para a auditoria para planejarmos procedimentos de auditoria apropriados às circunstâncias, mas não com o objetivo de expressarmos opinião sobre a eficácia dos controles internos do Programa.





Secretaria de Infraestrutura do Município de Maracanaú - SEINFRA
Programa de Transporte e Logística Urbana – TRANSLOG

- Avaliamos a adequação das políticas contábeis utilizadas e a razoabilidade das estimativas contábeis e respectivas divulgações feitas pela administração.
- Concluimos sobre a adequação do uso, pela administração, da base contábil de continuidade operacional e, com base nas evidências de auditoria obtidas, se existe incerteza relevante em relação a eventos ou condições que possam levantar dúvida significativa em relação à capacidade de continuidade operacional do Programa. Se concluirmos que existe incerteza relevante, devemos chamar atenção em nosso relatório de auditoria para as respectivas divulgações nas informações financeiras ou incluir modificação em nossa opinião, se as divulgações forem inadequadas. Nossas conclusões estão fundamentadas nas evidências de auditoria obtidas até a data de nosso relatório. Todavia, eventos ou condições futuras podem levar o Programa a não mais se manter em continuidade operacional.
- Avaliamos a apresentação geral, a estrutura e o conteúdo das informações financeiras, inclusive as divulgações e se essas informações financeiras representam as correspondentes transações e os eventos de maneira compatível com o objetivo de apresentação adequada.

Comunicamo-nos com os responsáveis pela governança a respeito, entre outros aspectos, do alcance planejado, da época da auditoria e das constatações significativas de auditoria, inclusive as eventuais deficiências significativas nos controles internos que identificamos durante nossos trabalhos.

Recife, 28 de maio de 2021


PricewaterhouseCoopers
Auditores Independentes
CRC 2SP000160/O-5


Helena de Petribu Fraga Rocha
Contadora CRC PE-020549/O-6

Município de Maracanaú - CE
Secretaria de Infraestrutura - SEINFRA
Programa de Transporte e Logística Urbana – TRANSLOG

Demonstrativo de Investimentos Acumulados
Em 31 de dezembro de 2020
Em dólares estadunidenses

DEMONSTRATIVO DE INVESTIMENTO ACUMULADO US\$	ORÇAMENTO VIGENTE			2020			ACUMULADO ATÉ 31/12/2020			ORÇAMENTO A REALIZAR		
				MOVIMENTO DO EXERCÍCIO 01/01/2020 A 31/12/2020								
	BID	LOCAL	TOTAL PROJETO	BID	LOCAL	TOTAL PROJETO	BID	LOCAL	TOTAL PROJETO	BID	LOCAL	TOTAL PROJETO
CATEGORIA DE DESPESAS ELEGÍVEL	31.784.500	31.784.500	63.569.000	1.116.266	401	1.116.667	1.116.266	401	1.116.667	30.668.234	31.784.099	62.452.333
01.00.00 Engenharia	2.500.000		2.500.000	134.288		134.288	134.288		134.288	2.365.712		2.365.712
01.01.00 Estudos e projetos	2.500.000		2.500.000	134.288		134.288	134.288		134.288	2.365.712		2.365.712
02.00.00 Obras Cíveis e Supervisão	23.304.500	30.264.500	53.569.000	12.689		12.689	12.689		12.689	23.291.811	30.264.500	53.556.311
02.01.00 Obras de infraestrutura	20.804.500	30.264.500	51.069.000							20.804.500	30.264.500	51.069.000
02.01.01 Vias Pavimentadas	1.830.561	11.786.615	13.617.176							1.830.561	11.786.615	13.617.176
02.01.02 Vias Duplicadas e/ou Reabilitadas	17.423.939	4.477.885	21.901.824							17.423.939	4.477.885	21.901.824
02.01.02.01 Av. Parque Sul	5.312.500		5.312.500							5.312.500		5.312.500
02.01.02.02 Av. Central da Pajuçara	1.875.000		1.875.000							1.875.000		1.875.000
02.01.02.03 Av. Senador Virgílio Távora (Av. Contorno)	793.715		793.715							793.715		793.715
02.01.02.04 Avenida Parque Oeste	7.380.224		7.380.224							7.380.224		7.380.224
02.01.02.05 Av. Senador Pompeu (Sul)	1.562.500		1.562.500							1.562.500		1.562.500
02.01.02.06 Av. Manoel Moreira Lima	500.000	4.477.885	4.977.885							500.000	4.477.885	4.977.885
02.01.03 Obras do Corredor de Ônibus	1.550.000	14.000.000	15.550.000							1.550.000	14.000.000	15.550.000
02.02.00 Supervisão de Obras	2.500.000		2.500.000	12.689		12.689	12.689		12.689	2.487.311		2.487.311
03.00.00 Fortalecimento institucional	3.500.000		3.500.000	101.223		101.223	101.223		101.223	3.398.777		3.398.777
03.01.00 Fortalecimento Institucional	3.500.000		3.500.000	101.223		101.223	101.223		101.223	3.398.777		3.398.777
03.01.01 Ações de Fortalecimento das Unidades Operativas do Município Relacionadas à Execução do Programa e ao Planejamento/Operação de Transportes	552.632		552.632							552.632		552.632
03.01.02 Atualização do Plano de Mobilidade Urbana, e Elaboração do Plano Cicloviário e Plano de Logística e Circulação de Cargas do município do TRANSLOG	1.100.000		1.100.000	101.223		101.223	101.223		101.223	998.777		998.777
03.01.03 Plano de Ação de Desenvolvimento de uma Economia de Baixo Carbono / Plano Municipal de Redução de Riscos de Mudanças Climáticas	1.105.264		1.105.264							1.105.264		1.105.264
03.01.04 Plano Estratégico p/ Promoção de Ações Fiscais c/ o Objetivo de Atrair Novas Empresas	400.000		400.000							400.000		400.000
03.01.05 Medição Sobre a Percepção de Segurança e Conforto das Mulheres nos Transportes Públicos	342.104		342.104							342.104		342.104
04.00.00 Mitigação e Comp. Ambiental		1.000.000	1.000.000								1.000.000	1.000.000
04.01.00 Compensação Ambiental		1.000.000	1.000.000								1.000.000	1.000.000
05.00.00 Administração do Programa	2.480.000	520.000	3.000.000	868.066	401	868.467	868.066	401	868.467	1.611.934	519.599	2.131.533
05.01.00 Administração do Programa	1.880.000	520.000	2.400.000	868.066	401	868.467	868.066	401	868.467	1.011.934	519.599	1.531.533
05.01.01 Apoio ao Gerenciamento	1.880.000	520.000	2.400.000	868.066	401	868.467	868.066	401	868.467	1.011.934	519.599	1.531.533
05.02.00 Monitoramento e Avaliação	350.000		350.000							350.000		350.000
05.02.01 Monitoramento e Avaliação	350.000		350.000							350.000		350.000
05.02.02 Consultores Individuais	-		-							-		-
05.03.00 Auditoria contábil e financeira	250.000		250.000							250.000		250.000
PARI-PASSU PERCENTAGEM	50,00%	50,00%	100,00%	3,51%	0,00%	1,76%	3,51%	0,00%	1,76%	96,49%	100,00%	98,24%

Quadro Nº 01 - Demonstração de Investimentos Acumulados em US\$.

Município de Maracanaú - CE
Secretaria de Infraestrutura - SEINFRA
Programa de Transporte e Logística Urbana – TRANSLOG

Demonstrativo de Investimentos Acumulados
Em 31 de dezembro de 2020
Em reais

DEMONSTRATIVO DE INVESTIMENTO ACUMULADO R\$		ORÇAMENTO VIGENTE			2020			ACUMULADO ATÉ 31/12/2020			ORÇAMENTO A REALIZAR		
					MOVIMENTO DO EXERCÍCIO 01/01/2020 A 31/12/2020								
		BID	LOCAL	TOTAL PROJETO	BID	LOCAL	TOTAL PROJETO	BID	LOCAL	TOTAL PROJETO	BID	LOCAL	TOTAL PROJETO
CATEGORIA DE DESPESAS ELEGÍVEL		174.179.060	174.179.060	348.358.120	5.548.139	1.627	5.549.766	5.548.139	1.627	5.549.766	168.630.921	174.177.433	342.808.354
01.00.00	Engenharia	13.700.000		13.700.000	709.744		709.744	709.744		709.744	12.990.256		12.990.256
01.01.00	Estudos e projetos	13.700.000		13.700.000	709.744		709.744	709.744		709.744	12.990.256		12.990.256
02.00.00	Obras Cíveis e Supervisão	127.708.660	165.849.460	293.558.120	69.538		69.538	69.538		69.538	127.639.122	165.849.460	293.488.582
02.01.00	Obras de infraestrutura	114.008.660	165.849.460	279.858.120							114.008.660	165.849.460	279.858.120
02.01.01	Vias Pavimentadas	10.031.474	64.590.650	74.622.124							10.031.474	64.590.650	74.622.124
02.01.02	Vias Duplicadas e/ou Reabilitadas	95.483.186	24.538.810	120.021.996							95.483.186	24.538.810	120.021.996
02.01.02.01	Av. Parque Sul	29.112.500		29.112.500							29.112.500		29.112.500
02.01.02.02	Av. Central da Pajuçara	10.275.000		10.275.000							10.275.000		10.275.000
02.01.02.03	Av. Senador Virgílio Távora (Av. Contorno)	4.349.558		4.349.558							4.349.558		4.349.558
02.01.02.04	Avenida Parque Oeste	40.443.628		40.443.628							40.443.628		40.443.628
02.01.02.05	Av. Senador Pompeu (Sul)	8.562.500		8.562.500							8.562.500		8.562.500
02.01.02.06	Av. Manoel Moreira Lima	2.740.000	24.538.810	27.278.810				2.740.000			2.740.000	24.538.810	27.278.810
02.01.03	Obras do Corredor de Ônibus	8.494.000	76.720.000	85.214.000				8.494.000			8.494.000	76.720.000	85.214.000
02.02.00	Supervisão de Obras	13.700.000		13.700.000	69.538		69.538	69.538		69.538	13.630.462		13.630.462
03.00.00	Fortalecimento institucional	19.180.000		19.180.000	554.701		554.701	554.701		554.701	18.625.300		18.625.300
03.01.00	Fortalecimento Institucional	19.180.000		19.180.000	554.701		554.701	554.701		554.701	18.625.300		18.625.300
03.01.01	Ações de Fortalecimento das Unidades Operativas do Município Relacionadas à Execução do Programa e ao Planejamento/Operação de Transportes	3.028.423		3.028.423							3.028.423		3.028.423
03.01.02	Atualização do Plano de Mobilidade Urbana, e Elaboração do Plano Cicloviário e Plano de Logística e Circulação de Cargas do município do TRANSLOG	6.028.000		6.028.000	554.701		554.701	554.701		554.701	5.473.300		5.473.300
03.01.03	Plano de Ação de Desenvolvimento de uma Economia de Baixo Carbono / Plano Municipal de Redução de Riscos de Mudanças Climáticas	6.056.847		6.056.847							6.056.847		6.056.847
03.01.04	Plano Estratégico p/ Promoção de Ações Fiscais c/ o Objetivo de Atrair Novas Empresas	2.192.000		2.192.000							2.192.000		2.192.000
03.01.05	Medição Sobre a Percepção de Segurança e Conforto das Mulheres nos Transportes Públicos	1.874.730		1.874.730							1.874.730		1.874.730
04.00.00	Mitigação e Comp. Ambiental		5.480.000	5.480.000								5.480.000	5.480.000
04.01.00	Compensação Ambiental		5.480.000	5.480.000								5.480.000	5.480.000
05.00.00	Administração do Programa	13.590.400	2.849.600	16.440.000	4.214.156	1.627	4.215.783	4.214.156	1.627	4.215.783	9.376.244	2.847.973	12.224.217
05.01.00	Administração do Programa	10.302.400	2.849.600	13.152.000	4.214.156	1.627	4.215.783	4.214.156	1.627	4.215.783	6.088.244	2.847.973	8.936.217
05.01.01	Apoio ao Gerenciamento	10.302.400	2.849.600	13.152.000	4.214.156	1.627	4.215.783	4.214.156	1.627	4.215.783	6.088.244	2.847.973	8.936.217
05.02.00	Monitoramento e Avaliação	1.918.000		1.918.000							1.918.000		1.918.000
05.02.01	Monitoramento e Avaliação	1.918.000		1.918.000							1.918.000		1.918.000
05.02.02	Consultores Individuais												-
05.03.00	Auditoria contábil e financeira	1.370.000		1.370.000							1.370.000		1.370.000
PARI-PASSU PERCENTAGEM		50,00%	50,00%	100,00%	3,19%	0,00%	1,59%	3,19%	0,00%	3,19%	96,81%	100,00%	98,41%

Quadro Nº 02 - Demonstração de Investimentos Acumulados em R\$.

Município de Maracanaú - CE
Secretaria de Infraestrutura - SEINFRA
Programa de Transporte e Logística Urbana – TRANSLOG

Demonstrativo dos Fluxos de Caixa
Em 31 de dezembro de 2020
Em dólares estadunidenses

DEMONSTRATIVO DE FLUXO DE CAIXA	EXERCÍCIO FINDO EM 31/12/2020			EXERCÍCIO FINDO EM 31/12/2019		
	BID	LOCAL	TOTAL	BID	LOCAL	TOTAL
RECURSOS RECEBIDOS						
ACUMULADO NO INÍCIO DO PERÍODO	400.000	37	400.037			
DURANTE O PERÍODO	5.100.000	15.550	5.115.550	400.000	37	400.037
Recebimento de recursos	5.100.000		5.100.000	400.000		400.000
Rendimentos de aplicação financeira		15.550	15.550		37	37
TOTAL DE RECURSOS RECEBIDOS	5.500.000	15.587	5.515.587	400.000	37	400.037
DESEMBOLSOS EFETUADOS						
ACUMULADO NO INÍCIO DO PERÍODO						
DURANTE O PERÍODO	1.116.266	401	1.116.667			
Solicitação/Justificativa de desembolso apresentada ao BID	363.822	401	364.223			
Pagtos por Bens e Serviços Pendentes de comprovação/justificativa	752.445		752.445			
TOTAL DESEMBOLSADO	1.116.266	401	1.116.667			
SALDO DISPONÍVEL AO FINAL DO EXERCÍCIO	4.383.734	15.186	4.398.919	400.000	37	400.037

Quadro Nº 03 - Demonstração dos Fluxos de Caixa US\$.

Município de Maracanaú - CE
Secretaria de Infraestrutura - SEINFRA
Programa de Transporte e Logística Urbana – TRANSLOG

Demonstrativo dos Fluxos de Caixa
Em 31 de dezembro de 2020
Em reais

DEMONSTRATIVO DE FLUXO DE CAIXA	EXERCÍCIO FINDO EM 31/12/2020			EXERCÍCIO FINDO EM 31/12/2019		
	BID	LOCAL	TOTAL	BID	LOCAL	TOTAL
RECURSOS RECEBIDOS						
ACUMULADO NO INÍCIO DO PERÍODO	1.623.000	149	1.623.149			
DURANTE O PERÍODO	27.948.000	84.757	28.032.757	1.623.000	149	1.623.149
Recebimento de recursos	27.948.000		27.948.000	1.623.000		1.623.000
Rendimentos de aplicação financeira		84.757	84.757		149	149
TOTAL DE RECURSOS RECEBIDOS	29.571.000	84.905	29.655.905	1.623.000	149	1.623.149
DESEMBOLSOS EFETUADOS						
ACUMULADO NO INÍCIO DO PERÍODO						
DURANTE O PERÍODO	5.548.139	1.627	5.549.766			
Solicitação/Justificativa de desembolso apresentada ao BID	1.476.206	1.627	1.477.834			
Pagtos por Bens e Serviços Pendentes de comprovação/justificativa	4.071.933		4.071.933			
TOTAL DESEMBOLSADO	5.548.139	1.627	5.549.766			
SALDO DISPONÍVEL AO FINAL DO EXERCÍCIO	24.022.861	83.278	24.106.139	1.623.000	149	1.623.149

Quadro Nº 04 - Demonstração dos Fluxos de Caixa R\$.



1. Descrição do Programa

O Programa de Transporte e Logística Urbana de Maracanaú – TRANSLOG (“Programa”) tem como objetivo contribuir para a melhoria da produtividade do Município de Maracanaú – CE (“Município”), fornecendo uma infraestrutura viária eficiente e sustentável, que contribuirá para a redução do tempo de viagem de mercadorias e pessoas, e as taxas de congestionamento municipal.

Os objetivos específicos do Programa são:

- I. Melhorar a infraestrutura viária local e sua conectividade com a malha viária regional, para estabelecer uma rede de transporte estruturada e eficiente que reduzirá o tempo de viagem, e o custo operacional de transporte de cargas e passageiros;
- II. A implantação de uma faixa dedicada ao transporte coletivo público em vias com rotas existentes para a priorização da operação de carácteres coletivos.

Também, o programa apoiará o aprimoramento institucional do Município, através do desenvolvimento de um plano logístico e implementação de ferramentas de planejamento, assim como ações de mudança climática, e apoiará o Município para que os órgãos administrativos estejam devidamente capacitados para a promoção de trabalho com a iniciativa privada.

1.1. Componentes Do Programa

A Estrutura Analítica do Programa (EAP) é organizada em 5 (cinco) componentes: Engenharia; Obras Cíveis e Supervisão de Obras; Fortalecimento Institucional; Mitigação e Compensação Ambiental; e Administração do Programa.

Figura 1 – Estrutura Analítica do Programa.

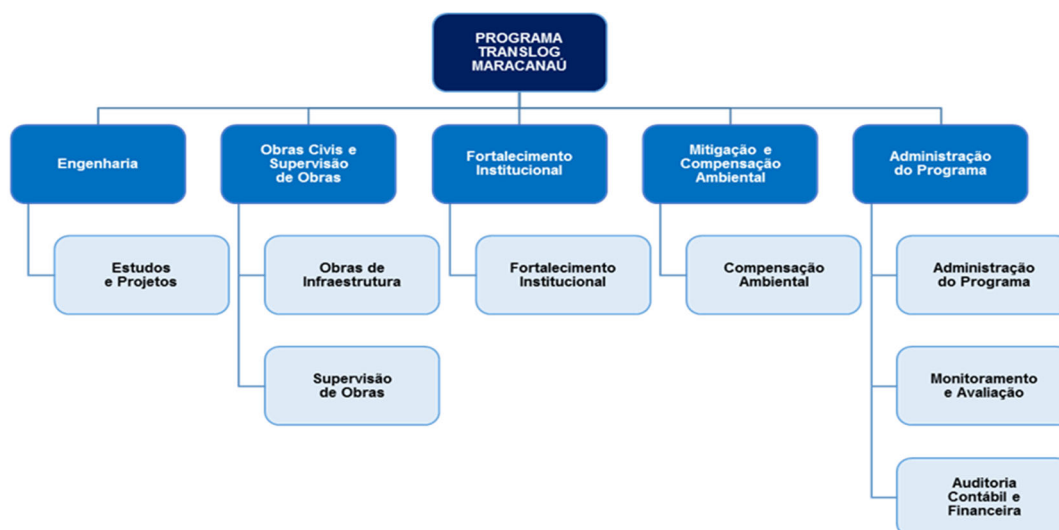




Figura Nº 01 – Estrutura Analítica do Programa - EAP

Os componentes contemplam:

COMPONENTE 1 – Engenharia

- I. Estudos técnicos, socioambientais e econômicos, e projetos de engenharia;
- II. Apoio técnico para a preparação de termos de referência, revisão e monitoramento de projetos.

COMPONENTE 2 – Obras Civas e Supervisão de Obras

- I. Obras de pavimentação;
- II. Reabilitação de vias;
- III. Duplicação de vias;
- IV. Obras de infraestrutura para a adaptação de vias destinadas ao transporte público;
- V. Supervisão técnica e socioambiental das obras.

COMPONENTE 3 – Fortalecimento Institucional

- I. Apoio ao desenvolvimento de ferramentas de planejamento, incluindo o plano estratégico de logística de cargas do Município;
- II. Atualização do plano de mobilidade do Município;
- III. Ações de fortalecimento do Município referente à gestão e operação do sistema de Transporte Público Coletivo (TPC);
- IV. Ações de adaptação e mitigação das mudanças climáticas e gestão ambiental;
- V. Um plano estratégico para a promoção de ações de gestão fiscal.

COMPONENTE 4 – Mitigação e Compensação Ambiental

- I. Ações de mitigação e compensação ambiental necessárias para a execução do Programa.

COMPONENTE 5 – Administração do Programa

- I. Atividades de apoio e gerenciamento da administração e execução do Programa;
- II. Auditoria contábil e financeira;
- III. Monitoramento e avaliação.



Secretaria de Infraestrutura - SEINFRA
Programa de Transporte e Logística Urbana de Maracanaú – TRANSLOG – BRL 1445
Notas explicativas da administração às informações financeiras
Exercício findo em 31 de dezembro de 2020

Localização: O mapa abaixo apresenta os trechos previstos e em execução do Programa.

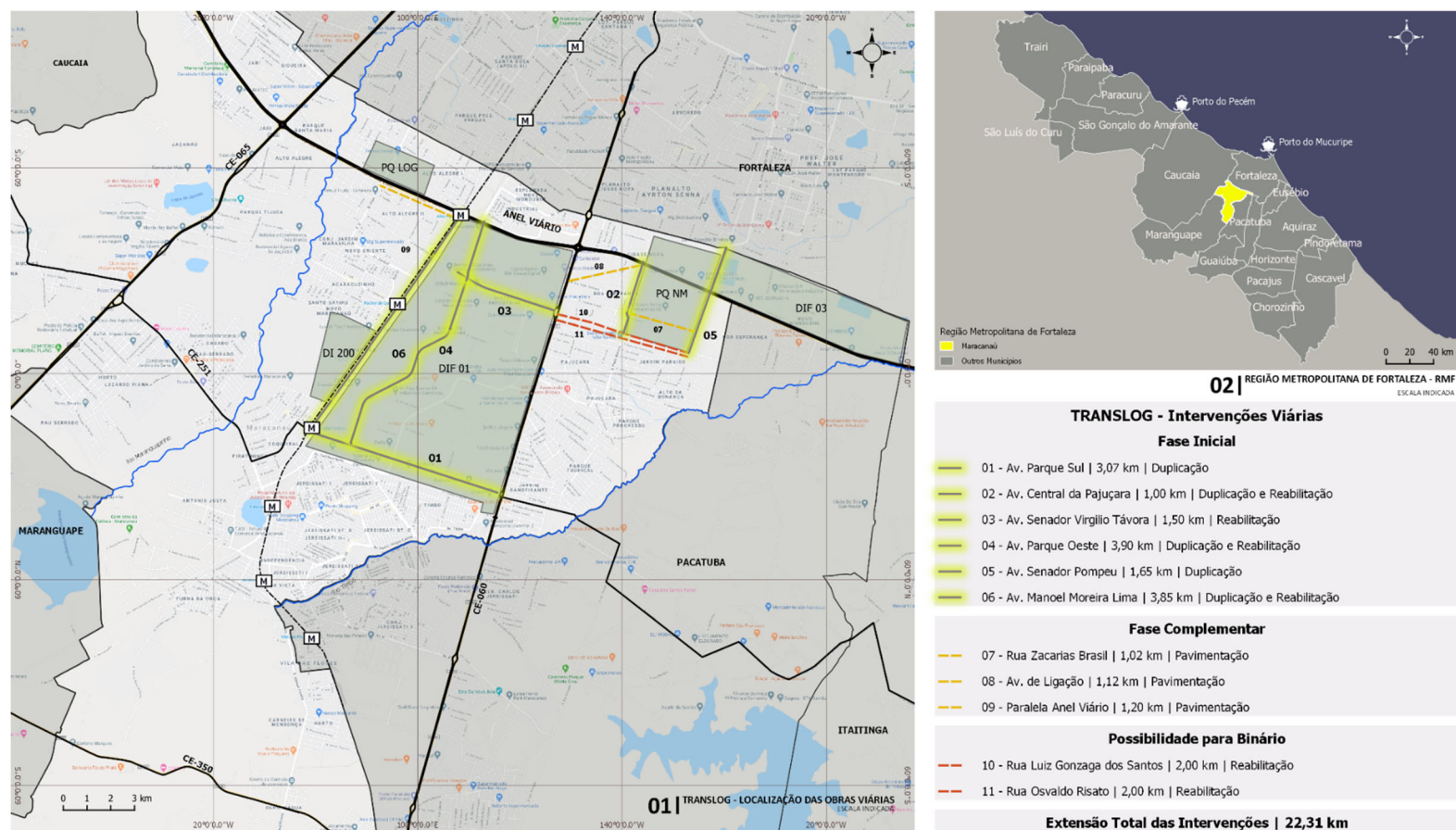


Figura Nº 02 – Mapa de localização das Obras do Programa TRANSLOG.



As condições do financiamento contratado são as seguintes:

Mutuário	Município de Maracanaú, Estado do Ceará
Fiador	REPÚBLICA FEDERATIVA DO BRASIL
Executor	Secretária de Infraestrutura - SEINFRA
Valor do financiamento	US\$ 31.784.500,00
Valor da contrapartida local	US\$ 31.784.500,00
Valor do Programa	US\$ 63.569.000,00
Data da assinatura do contrato	16 de novembro de 2018
Prazo de execução	16 de novembro de 2023
Prazo de amortização	15 de agosto de 2043
Carência	15 de fevereiro de 2024
Taxa de juros	Baseada na LIBOR
Comissão de Crédito	0,5%
Fundo de Inspeção e Vigilância	-

1.2. Custo do Projeto

O custo inicial do Programa, considerado o valor do empréstimo somado à contrapartida, é de US\$ 63.569.000,00 (sessenta e três milhões, quinhentos e sessenta e nove mil dólares americanos), subdividido em 5 (cinco) componentes, a saber:

- Engenharia – US\$ 2.500.000,00;
- Obras Cíveis e Supervisão de Obras – US\$ 53.569.000,00;
- Fortalecimento Institucional – US\$ 3.500.000,00;
- Mitigação e Compensação Ambiental – US\$ 1.000.000,00;
- Administração do Programa – US\$ 3.000.000,00.

ENGENHARIA

Estão contemplados para esta componente o valor de US\$ 2.500.000,00, distribuídos conforme apresentado na sequência.

ELABORAÇÃO DOS ESTUDOS E PROJETOS DE ENGENHARIA DAS OBRAS VIÁRIAS

Esta subcomponente destina-se a investir o valor de US\$ 2.500.000,00 na elaboração dos projetos executivos de duplicação e/ou reabilitação das vias do Programa, e também, na elaboração do projeto executivo de implantação do corredor de ônibus, e seus respectivos estudos técnicos, necessários para a execução das obras previstas no TRANSLOG.



A licitação dessa subcomponente foi realizada, no valor total de US\$ 383.675,31, portanto o saldo desta subcomponente é de US\$ 2.116.324,69.

OBRAS CIVIS E SUPERVISÃO DE OBRAS

Estão contemplados para esta componente o valor de US\$ 53.569.000,00, distribuídos conforme apresentado na sequência.

OBRAS DE PAVIMENTAÇÃO

Esta subcomponente destina-se a investir o valor de US\$ 13.617.176,00 na pavimentação de vias, objetivando a melhoria no tráfego e a redução nos custos dos transportes.

OBRAS DE DUPLICAÇÃO E/OU REABILITAÇÃO

Esta subcomponente destina-se a investir o valor de US\$ 21.901.824,00 em duplicação e reabilitação de aproximadamente 15 Km de vias, objetivando a melhoria no tráfego e a redução nos custos dos transportes, e contempla as seguintes vias:

- Avenida Parque Sul;
- Avenida Central da Pajuçara;
- Avenida Senador Virgílio Távora;
- Avenida Parque Oeste;
- Avenida Senador Pompeu;
- Avenida Manoel Moreira Lima.

A primeira licitação dessa subcomponente foi realizada, no valor total de US\$ 5.489.189,79, portanto o saldo desta subcomponente é de US\$ 16.412.634,21.

OBRAS DE IMPLANTAÇÃO DO CORREDOR DE ÔNIBUS

Esta subcomponente destina-se a investir o valor de US\$ 15.550.000,00 na implantação do corredor de ônibus da Avenida Manoel Moreira Lima, objetivando melhoria na trafegabilidade dos transportes coletivos do Município na mesma.

A licitação dessa subcomponente ainda não foi realizada, portanto o saldo do item ainda permanece em US\$ 15.550.000,00.

SUPERVISÃO DE OBRAS

A supervisão de obras será feita mediante a contratação de uma empresa de consultoria que atuará no acompanhamento das obras de duplicação, reabilitação e pavimentação das vias do Programa. Os recursos financeiros previstos para esta subcomponente são no valor de US\$ 2.500.000,00.



A licitação dessa subcomponente foi realizada, no valor total de US\$ 1.779.591,55, portanto o saldo desta subcomponente é de US\$ 720.408,45.

FORTALECIMENTO INSTITUCIONAL

Estão contemplados para esta componente o valor de US\$ 3.500.000,00, distribuídos conforme apresentado na sequência.

AÇÕES DE FORTALECIMENTO DAS UNIDADES OPERATIVAS DO MUNICÍPIO RELACIONADAS À EXECUÇÃO DO PROGRAMA E AO PLANEJAMENTO E OPERAÇÃO DE TRANSPORTES

Esta subcomponente destina-se a investir o valor de US\$ 552.632,00 na promoção de ações de fortalecimento das unidades operativas do Município.

A licitação dessa subcomponente ainda não foi realizada, portanto o saldo do item ainda permanece em US\$ 552.632,00.

ATUALIZAÇÃO DO PLANO DE MOBILIDADE URBANA, E ELABORAÇÃO DO PLANO CICLOVIÁRIO E PLANO DE LOGÍSTICA E CIRCULAÇÃO DE CARGAS DO MUNICÍPIO

Esta subcomponente destina-se a investir o valor de US\$ 1.100.000,00 na atualização do plano de mobilidade urbana e na elaboração dos planos cicloviário e de logística e circulação de cargas municipal.

A licitação dessa subcomponente foi realizada, no valor de US\$ 727.450,30, portanto o saldo destas subcomponentes é de US\$ 372.549,70.

PLANO DE AÇÃO DE DESENVOLVIMENTO DE UMA ECONOMIA DE BAIXO CARBONO E PLANO MUNICIPAL DE REDUÇÃO DE RISCOS DE MUDANÇAS CLIMÁTICAS

Esta subcomponente destina-se a investir o valor de US\$ 1.105.264,00 na elaboração do plano de ação de desenvolvimento e do plano municipal de redução de riscos.

A licitação dessa subcomponente ainda não foi realizada, portanto o saldo do item ainda permanece em US\$ 1.105.264,00.

PLANO ESTRATÉGICO PARA PROMOÇÃO DE AÇÕES FISCAIS COM O OBJETIVO DE ATRAIR NOVAS EMPRESAS

Esta subcomponente destina-se a investir o valor de US\$ 400.000,00 na elaboração do plano estratégico do Município.

A licitação dessa subcomponente ainda não foi realizada, portanto o saldo do item ainda permanece em US\$ 400.000,00.



MEDIÇÃO SOBRE A PERCEPÇÃO DE SEGURANÇA E CONFORTO DAS MULHERES NO TRANSPORTE PÚBLICO

Esta subcomponente destina-se a investir o valor de US\$ 342.104,00 na medição sobre a percepção de segurança e conforto das mulheres nos transportes públicos.

A licitação dessa subcomponente ainda não foi realizada, portanto o saldo do item ainda permanece em US\$ 342.104,00.

MITIGAÇÃO E COMPENSAÇÃO AMBIENTAL

São os custos que decorrem, ou que são necessários, à execução das ações de compensação e mitigação ambiental, destinam-se US\$ 1.000.000,00 a estas atividades de meio-ambiente.

ADMINISTRAÇÃO DO PROGRAMA

Para o eficaz acompanhamento do Programa a Unidade Gerenciadora do Programa – UGP, conta com US\$ 3.000.000,00 destinados ao custeio das despesas decorrentes da contratação do apoio técnico ao gerenciamento do programa, bem como para a contratação dos serviços de monitoramento e avaliação, e auditoria contábil e financeira, e também consultorias individuais do programa, distribuídos conforme apresentado na sequência.

APOIO TÉCNICO AO GERENCIAMENTO

Esta subcomponente destina-se a investir o valor de US\$ 2.400.000,00 na contratação do apoio técnico ao gerenciamento da UGP.

A licitação desta subcomponente foi realizada, no valor de US\$ 2.438.311,47, portanto não há saldo remanescente.

MONITORAMENTO E AVALIAÇÃO

Esta subcomponente destina-se a investir o valor de US\$ 200.000,00 na contratação de monitoramento e avaliação do Programa.

A licitação desta subcomponente ainda não foi realizada, portanto o saldo do item ainda permanece em US\$ 200.000,00.

CONSULTORES INDIVIDUAIS

Esta subcomponente destina-se a investir o valor de US\$ 150.000,00 na contratação de consultorias individuais.

A licitação desta subcomponente ainda não foi realizada, portanto o saldo do item ainda permanece em US\$ 150.000,00.



AUDITORIA CONTÁBIL E FINANCEIRA

Esta subcomponente destina-se a investir o valor de US\$ 250.000,00 na contratação de auditorias contábil e financeira.

A licitação dessa subcomponente foi realizada, no valor de US\$ 172.786,14, portanto o saldo destas subcomponentes é de US\$ 77.213,86.

1.3. Encargos previstos no contrato de empréstimo

Conforme a cláusula 2.02 das Disposições Especiais e artigo 3.04 das Normas Gerais do Contrato de Empréstimo, o Mutuário deve pagar, semestralmente, juros sobre os saldos devedores do financiamento a uma taxa que será determinada de acordo com o referido artigo 3.04, e informada ao mutuário com antecedência.

Em conformidade com o disposto na cláusula 2.07 das Disposições Especiais e artigo 3.04 das Normas Gerais, o Mutuário deve pagar, semestralmente uma comissão de crédito que não excederá a 0,75% ao ano sobre o saldo não desembolsado do Financiamento, a vigorar 60 dias após a assinatura do Contrato de Empréstimo. Entretanto, não está previsto no quadro de custo do Programa a contabilização dos juros e da comissão de crédito como contrapartida local, o que não isenta o Estado do pagamento. O Quadro nº 05 - encargos financeiros do Programa apresenta os pagamentos efetuados pelo Mutuário no decorrer do Programa.

ANO	JUROS	US\$	R\$	COMISSÃO	US\$	R\$
2019	1º Semestre			1º Semestre	13.498	51.864
	2º Semestre			2º Semestre	78.808	316.612
	Total			Total	92.306	368.476
2020	1º Semestre	2.115	9.195	1º Semestre	79.700	346.455
	2º Semestre	4.430	24.100	2º Semestre	78.033	424.497
	Total	6.545	33.295	Total	157.732	770.952
TOTAL JUROS		6.545	33.295	TOTAL COMISSÃO	250.038	1.139.428
TOTAL ENCARGOS					TOTAL JUROS	TOTAL COMISSÃO
					256.583	1.172.723

Quadro Nº 05 - Encargos financeiros do Programa.

Durante a execução do Programa, o total dos recursos recebidos do Banco Interamericano de Desenvolvimento ("BID"), gerou rendimento de aplicações financeiras no total de R\$ 84.905, conforme demonstrado no Quadro Nº 06. Desse montante, o Município, por meio da Secretaria de Gestão, Orçamento e Finanças, efetuou retiradas na ordem de R\$ 1.627, conforme Guia de Desembolsos do BID, este recurso foi utilizado como parte do pagamento de despesas com fornecedores, desembolsados pelo Município no período de execução.



Secretaria de Infraestrutura - SEINFRA
Programa de Transporte e Logística Urbana de Maracanau – TRANSLOG – BRL 1445
Notas explicativas da administração às informações financeiras
Exercício findo em 31 de dezembro de 2020

Ano	Juros	Comissão	Total Encargos	Rendimentos	Saldo não compensado
2019		368.476	368.476	149	(368.327)
2020	33.295	770.952	804.247	84.757	(719.490)
Total	33.295	1.139.428	1.172.723	84.905	(1.087.818)

Quadro Nº 06 – Compensação dos rendimentos.

Custo Estimado

O Quadro Nº 07 a seguir apresenta o custo previsto no contrato de empréstimo:

		US\$					
CUSTO DO PROGRAMA		ORÇAMENTO VIGENTE					
		BID	%	LOCAL	%	TOTAL PROJETO	%
CATEGORIA DE DESPESAS ELEGÍVEL		31.784.500	50,00%	31.784.500	50,00%	63.569.000	100,00%
01.00.00	Engenharia	2.500.000	3,93%			2.500.000	3,93%
01.01.00	Estudos e projetos	2.500.000	3,93%			2.500.000	3,93%
02.00.00	Obras Cíveis e Supervisão	23.304.500	36,66%	30.264.500	47,61%	53.569.000	84,27%
02.01.00	Obras de infraestrutura	20.804.500	32,73%	30.264.500	47,61%	51.069.000	80,34%
02.01.01	Vias Pavimentadas	1.830.561	2,88%	11.786.615	18,54%	13.617.176	21,42%
02.01.02	Vias Duplicadas e/ou Reabilitadas	17.423.939	27,41%	4.477.885	7,04%	21.901.824	34,45%
02.01.02.01	Av. Parque Sul	5.312.500	8,36%			5.312.500	8,36%
02.01.02.02	Av. Central da Pajuçara	1.875.000	2,95%			1.875.000	2,95%
02.01.02.03	Av. Senador Virgílio Távora (Av. Contorno)	793.715	1,25%			793.715	1,25%
02.01.02.04	Avenida Parque Oeste	7.380.224	11,61%			7.380.224	11,61%
02.01.02.05	Av. Senador Pompeu (Sul)	1.562.500	2,46%			1.562.500	2,46%
02.01.02.06	Av. Manoel Moreira Lima	500.000	0,79%	4.477.885	7,04%	4.977.885	7,83%
02.01.03	Obras do Corredor de Ônibus	1.550.000	2,44%	14.000.000	22,02%	15.550.000	24,46%
02.02.00	Supervisão de Obras	2.500.000	3,93%			2.500.000	3,93%
03.00.00	Fortalecimento institucional	3.500.000	5,51%			3.500.000	5,51%
03.01.00	Fortalecimento Institucional	3.500.000	5,51%			3.500.000	5,51%
03.01.01	Ações de Fortalecimento das Unidades Operativas do Município Relacionadas à Execução do Programa e ao Planejamento/Operação de Transportes	552.632	0,87%			552.632	0,87%
03.01.02	Atualização do Plano de Mobilidade Urbana, e Elaboração do Plano Cicloviário e Plano de Logística e Circulação de Cargas do município do TRANSLOG	1.100.000	1,73%			1.100.000	1,73%
03.01.03	Plano de Ação de Desenvolvimento de uma Economia de Baixo Carbono / Plano Municipal de Redução de Riscos de Mudanças Climáticas	1.105.264	1,74%			1.105.264	1,74%
03.01.04	Plano Estratégico p/ Promoção de Ações Fiscais c/ o Objetivo de Atrair Novas Empresas	400.000	0,63%			400.000	0,63%
03.01.05	Medição Sobre a Percepção de Segurança e Conforto das Mulheres nos Transportes Públicos	342.104	0,54%			342.104	0,54%
04.00.00	Mitigação e Comp. Ambiental			1.000.000	1,57%	1.000.000	1,57%
04.01.00	Compensação Ambiental			1.000.000	1,57%	1.000.000	1,57%
05.00.00	Administração do Programa	2.480.000	3,90%	520.000	0,82%	3.000.000	4,72%
05.01.00	Administração do Programa	1.880.000	2,96%	520.000	0,82%	2.400.000	3,78%
05.01.01	Apoio ao Gerenciamento	1.880.000	2,96%	520.000	0,82%	2.400.000	3,78%
05.02.00	Monitoramento e Avaliação	350.000	0,55%			350.000	0,55%
05.02.01	Monitoramento e Avaliação	350.000	0,55%			350.000	0,55%
05.02.02	Consultores Individuais						
05.03.00	Auditoria contábil e financeira	250.000	0,39%			250.000	0,39%
PARI-PASSU PERCENTAGEM		50,00%		50,00%		100,00%	

Quadro Nº 07 – Custo Estimado do Programa.



Secretária de Infraestrutura - SEINFRA
Programa de Transporte e Logística Urbana de Maracanaú – TRANSLOG – BRL 1445
Notas explicativas da administração às informações financeiras
Exercício findo em 31 de dezembro de 2020

Montante e Oportunidade da Contribuição Local e de Terceiros em R\$:

ITEM	CATEGORIAS DE INVESTIMENTOS	2021			2022			2023			2024			TOTAL		
		BID	LOCAL	TOTAL	BID	LOCAL	TOTAL	BID	LOCAL	TOTAL	BID	LOCAL	ANO	BID	LOCAL	ANO
1	Engenharia	1.016.505	-	1.016.505	-	-	-	-	-	-	-	-	-	1.016.505	-	1.016.505
1.1	Estudos e Projetos	1.016.505	-	1.016.505	-	-	-	-	-	-	-	-	-	1.016.505	-	1.016.505
1.1.1	Elaboração dos Projetos Executivos de Engenharia das Vias Principais	842.890	-	842.890	-	-	-	-	-	-	-	-	-	842.890	-	842.890
1.1.1.1	Plano de Trabalho Atualizado - 7/8	-	-	-	-	-	-	-	-	-	-	-	-	-	-	-
1.1.1.2	Avenida Parque Sul	-	-	-	-	-	-	-	-	-	-	-	-	-	-	-
1.1.1.3	Avenida Central da Pajuçara	14.804	-	14.804	-	-	-	-	-	-	-	-	-	-	-	-
1.1.1.4	Avenida Senador Virgílio Távora	237.736	-	237.736	-	-	-	-	-	-	-	-	-	-	-	-
1.1.1.5	Avenida Parque Oeste	291.571	-	291.571	-	-	-	-	-	-	-	-	-	-	-	-
1.1.1.6	Avenida Senador Pompeu	129.202	-	129.202	-	-	-	-	-	-	-	-	-	-	-	-
1.1.1.7	Rua Zacarias Brasil	96.901	-	96.901	-	-	-	-	-	-	-	-	-	-	-	-
1.1.1.8	Avenida de Ligação	72.676	-	72.676	-	-	-	-	-	-	-	-	-	-	-	-
1.1.2	Elaboração do Projeto da Obra de Implantação do Corredor de Ônibus	173.615	-	173.615	-	-	-	-	-	-	-	-	-	173.615	-	173.615
1.1.2.1	Plano de Trabalho Atualizado - 1/8	-	-	-	-	-	-	-	-	-	-	-	-	-	-	-
1.1.2.2	Avenida Manoel Moreira Lima	173.615	-	173.615	-	-	-	-	-	-	-	-	-	-	-	-
2	Obras Cíveis e Supervisão de Obras	57.941.515	-	57.941.515	53.767.526	9.585.992	63.353.518	2.226.265	4.661.877	6.888.143	-	-	-	113.935.307	14.247.869	128.183.176
2.1	Obras de Infraestrutura	54.622.234	-	54.622.234	49.682.990	9.585.992	59.268.981	252.339	4.661.877	4.914.216	-	-	-	104.557.563	14.247.869	118.805.432
2.1.1	Vias Pavimentadas	-	-	-	-	-	-	-	-	-	-	-	-	-	-	-
2.1.2	Vias Duplicadas e/ou Reabilitadas	54.622.234	-	54.622.234	49.682.990	-	49.682.990	252.339	-	252.339	-	-	-	104.557.563	-	104.557.563
2.1.2.1	Avenida Parque Sul	25.213.128	-	25.213.128	5.529.628	-	5.529.628	-	-	-	-	-	-	30.742.756	-	30.742.756
2.1.2.2	Avenida Central da Pajuçara	3.813.559	-	3.813.559	4.251.951	-	4.251.951	-	-	-	-	-	-	8.065.509	-	8.065.509
2.1.2.3	Avenida Senador Virgílio Távora	14.137.177	-	14.137.177	9.281.495	-	9.281.495	-	-	-	-	-	-	23.418.671	-	23.418.671
2.1.2.4	Avenida Parque Oeste	7.065.018	-	7.065.018	17.391.281	-	17.391.281	252.339	-	252.339	-	-	-	24.708.638	-	24.708.638
2.1.2.5	Avenida Senador Pompeu	4.393.352	-	4.393.352	13.228.635	-	13.228.635	-	-	-	-	-	-	17.621.988	-	17.621.988
2.1.3	Implantação da Via de Transporte Coletivo (Corredor de Ônibus)	-	-	-	-	9.585.992	9.585.992	-	4.661.877	4.661.877	-	-	-	-	14.247.869	14.247.869
2.1.3.1	Avenida Manoel Moreira Lima	-	-	-	-	9.585.992	9.585.992	-	4.661.877	4.661.877	-	-	-	-	14.247.869	14.247.869
2.2	Supervisão de Obras	3.319.281	-	3.319.281	4.084.537	-	4.084.537	1.973.926	-	1.973.926	-	-	-	9.377.744	-	9.377.744
2.2.1	Supervisão de Obras	3.319.281	-	3.319.281	4.084.537	-	4.084.537	1.973.926	-	1.973.926	-	-	-	9.377.744	-	9.377.744
3	Fortalecimento Institucional	4.011.189	-	4.011.189	5.561.223	-	5.561.223	2.441.964	-	2.441.964	-	-	-	12.014.375	-	12.014.375
3.1	Fortalecimento Institucional	4.011.189	-	4.011.189	5.561.223	-	5.561.223	2.441.964	-	2.441.964	-	-	-	12.014.375	-	12.014.375
3.1.1	Fortalecimento das Unidades Operacionais de Transporte	-	-	-	1.850.703	-	1.850.703	1.177.720	-	1.177.720	-	-	-	3.028.423	-	3.028.423
3.1.2	Elaboração do PLC e PCI / Atualização do PLANMOB	2.027.576	-	2.027.576	-	-	-	-	-	-	-	-	-	2.027.576	-	2.027.576
3.1.3	Elab. do Plano de Descarbonização e Adaptação às Mudanças Climáticas	1.214.491	-	1.214.491	1.677.155	-	1.677.155	-	-	-	-	-	-	2.891.646	-	2.891.646
3.1.4	Elaboração do Plano Estratégico p/ a Promoção de Ações Fiscais	456.667	-	456.667	1.096.000	-	1.096.000	639.333	-	639.333	-	-	-	2.192.000	-	2.192.000
3.1.5	Medição sobre a Percepção de Seg. e Conforto das Mulheres no Trans. Púb.	312.455	-	312.455	937.365	-	937.365	624.910	-	624.910	-	-	-	1.874.730	-	1.874.730
4	Mitigação e Compensação Ambiental	-	-	-	-	2.740.000	2.740.000	-	2.740.000	2.740.000	-	-	-	-	5.480.000	-
4.1	Compensação Ambiental	-	-	-	-	2.740.000	2.740.000	-	2.740.000	2.740.000	-	-	-	-	5.480.000	-
4.1.1	Ações de Mitigação Ambiental	-	-	-	-	2.740.000	2.740.000	-	2.740.000	2.740.000	-	-	-	-	5.480.000	-
5	Administração do Programa	4.761.685	-	4.761.685	1.385.095	3.680.787	5.065.882	1.370.070	3.870.176	5.240.245	323.888	-	323.888	7.840.737	7.550.962	15.391.700
5.1	Administração do Programa	4.437.797	-	4.437.797	189.389	3.680.787	3.870.176	-	3.870.176	3.870.176	-	-	-	4.627.186	7.550.962	12.178.148
5.1.1	Apoio Técnico ao Gerenciamento	4.437.797	-	4.437.797	189.389	3.680.787	3.870.176	-	3.870.176	3.870.176	-	-	-	4.627.186	7.550.962	12.178.148
5.2	Monitoramento e Avaliação	-	-	-	871.818	-	871.818	1.046.182	-	1.046.182	-	-	-	1.918.000	-	1.918.000
5.2.1	Monitoramento e Avaliação	-	-	-	498.182	-	498.182	597.818	-	597.818	-	-	-	1.096.000	-	1.096.000
5.2.2	Consultores Individuais	-	-	-	373.636	-	373.636	448.364	-	448.364	-	-	-	822.000	-	822.000
5.3	Auditoria Contábil e Financeira	323.888	-	323.888	323.888	-	323.888	323.888	-	323.888	323.888	-	323.888	1.295.551	-	1.295.551
5.3.1	Auditoria	323.888	-	323.888	323.888	-	323.888	323.888	-	323.888	323.888	-	323.888	1.295.551	-	1.295.551
TOTAL GERAL (R\$)		67.730.895	-	67.730.895	60.713.844	16.006.778	76.720.622	6.038.299	11.272.053	17.310.351	323.888	-	323.888	134.806.925	27.278.831	156.605.756

Quadro Nº 08 – Disponibilidade de Recursos em R\$.



2. Principais Políticas Contábeis

2.1. Base Contábil de recebimentos e pagamentos

As informações financeiras foram elaboradas sobre a base contábil de recebimentos e pagamentos, registrando-se as receitas quando do recebimento dos fundos (recursos) e reconhecendo-se as despesas quando estas efetivamente representam despesas pagas em dinheiro (caixa). Esta prática contábil difere das NICSP, segundo as quais as transações devem ser registradas na medida em que incorrerem, e não quando de seu pagamento. No entanto, as NICSP foram aplicadas para essas circunstâncias, conforme previsto no capítulo “IPSAS base de caixa – Relatórios Financeiros com base na contabilidade de caixa”.

2.2. Origens dos recursos

Registrados no período de acordo com os respectivos recebimentos.

2.3. Aplicações de recursos

Os recursos aplicados no Programa são registrados em contas específicas, ao seu valor de custo em reais, quando do seu efetivo pagamento. Os pagamentos aos prestadores de serviços só ocorrem após a elaboração e, posterior aprovação, dos Boletins de Medição Técnicos referente aos serviços prestados, no período correspondente, elaborado pelo representante, responsável pelo contrato, previamente indicado, e aprovado pelo Fiscal do Contrato nomeado através de portaria emitida pelo Secretário Executivo da Secretária de Infraestrutura - SEINFRA.

2.4. Empréstimos

Em contrapartida dos recursos recebidos é registrado o respectivo passivo, na conta de empréstimo, que é atualizado monetariamente, de acordo com os dispositivos do Contrato de Empréstimo nº 4445/OC-BR.

2.5. Fluxo de caixa

O Demonstrativo de fluxos de caixa, bem como o demonstrativo dos investimentos do Programa foram elaboradas com base contábil de recebimentos e pagamentos.

2.6. Unidade Monetária - Conversão de Moedas

Os registros contábeis do Programa são mantidos em moeda local, real, e em dólares estadunidenses, de acordo com os requisitos do BID. Para o cálculo da equivalência em dólares estadunidenses, do dinheiro recebido em moeda nacional na conta específica do banco comercial.



Para a conversão dos desembolsos em dólares e contabilização das despesas realizadas pelo Programa é utilizada a taxa de compra divulgada pelo Banco Central do Brasil. A conversão relativa aos recursos externos recebidos é realizada à data de internalização, conforme contrato de câmbio firmado na negociação pelas autoridades responsáveis. Para os recursos do aporte local, a conversão se dá na data de apresentação da justificativa ao BID.

Caso venha ocorrer diferença de câmbio gerada entre a aplicação da taxa de câmbio no recebimento dos recursos e a taxa de câmbio utilizada para a conversão dos pagamentos de despesas qualificadas em moeda local será registrada, contabilmente, como variação cambial debitada ou creditada à contrapartida local.

3. Fundos Disponíveis

O Quadro Nº 09 apresenta os fundos disponíveis nas contas do Programa.

FUNDOS DISPONÍVEIS		2020	2019
POSIÇÃO EM US\$ AO FINAL DO EXERCÍCIO		4.398.962	400.026
1 Conta Corrente			
CAIXA 1961 006 71130-3	US\$		
2 Conta de Aplicação		4.398.962	400.026
CAIXA 1961 0055 - RENDA FIXA	US\$	358.994	400.026
CAIXA 1961 5462 - BRASIL TÍTULOS	US\$	4.039.968	
POSIÇÃO EM R\$ AO FINAL DO EXERCÍCIO		24.106.314	1.623.107
1 Conta Corrente			
CAIXA 1961 006 71130-3	R\$		
2 Conta de Aplicação		24.106.314	1.623.107
CAIXA 1961 0055 - RENDA FIXA	R\$	1.967.288	1.623.107
CAIXA 1961 5462 - BRASIL TÍTULOS	R\$	22.139.026	

Quadro Nº 09 – Fundos Disponíveis

A diferença de conciliação entre o saldo apresentado no extrato bancário e o saldo apresentado na Demonstração do Fluxo de Caixa, em 31 de dezembro de 2020, encontra-se detalhado no quadro nº 11. Conciliação dos recursos do BID.

4. Adiantamentos e justificativas

O Quadro nº 10 – Adiantamentos e Justificativas apresenta o saldo de adiantamentos a serem justificados ao BID, até a data deste relatório.



US\$	
ADIANTAMENTOS PENDENTES DE JUSTIFICATIVA	TOTAL
ACUMULADO NO INÍCIO DO PERÍODO	400.000
DURANTE O PERÍODO	5.100.000
Solicitação/Justificativa de desembolso apresentada ao BID	(363.822)
SALDO DISPONÍVEL AO FINAL DO EXERCÍCIO	(4.383.734)
TOTAL PENDENTE DE JUSTIFICATIVA	752.445

Quadro Nº 10 – Adiantamentos Pendentes de Justificativa

5. Aquisição de Bens e Serviços

O Programa não prevê aquisição de bens. Os serviços técnicos contratados durante o período estão de acordo com o previsto inicialmente no Programa e devidamente indicados nas ferramentas de monitoramento e controle do estabelecidos pelo Município e o BID.

6. Categorias de Inversão

O Quadro Nº 11 abaixo apresenta os recursos aplicados em US\$ e R\$, até o final do exercício em análise.



Secretária de Infraestrutura - SEINFRA
Programa de Transporte e Logística Urbana de Maracanaú – TRANSLOG – BRL 1445
Notas explicativas da administração às informações financeiras
Exercício findo em 31 de dezembro de 2020

APLICADO POR CATEGORIA		US\$			R\$		
		2020			2020		
		ACUMULADO ATÉ 31/12/2020			ACUMULADO ATÉ 31/12/2020		
		BID	LOCAL	TOTAL PROJETO	BID	LOCAL	TOTAL PROJETO
CATEGORIA DE DESPESAS ELEGÍVEL		1.116.266	401	1.116.667	5.548.139	1.627	5.549.766
01.00.00	Engenharia	134.288		134.288	709.744		709.744
01.01.00	Estudos e projetos	134.288		134.288	709.744		709.744
02.00.00	Obras Civas e Supervisão	12.689		12.689	69.538		69.538
02.01.00	Obras de infraestrutura						
02.01.01	Vias Pavimentadas						
02.01.02	Vias Duplicadas e/ou Reabilitadas						
02.01.03	Obras do Corredor de Onibus						
02.02.00	Supervisão de Obras	12.689		12.689	69.538		69.538
03.00.00	Fortalecimento institucional	101.223		101.223	554.701		554.701
03.01.00	Fortalecimento Institucional	101.223		101.223	554.701		554.701
03.01.02	Atualização do Plano de Mobilidade Urbana, e Elaboração do Plano Cicloviário e Plano de Logística e Circulação de Cargas do município do TRANSLOG	101.223		101.223	554.701		554.701
04.00.00	Mitigação e Comp. Ambiental						
04.01.00	Compensação Ambiental						
05.00.00	Administração do Programa	868.066	401	868.467	4.214.156	1.627	4.215.783
05.01.00	Administração do Programa	868.066	401	868.467	4.214.156	1.627	4.215.783
05.01.01	Apoio ao Gerenciamento	868.066	401	868.467	4.214.156	1.627	4.215.783
05.02.00	Monitoramento e Avaliação						
05.03.00	Auditoria contabil e financeira						
TOTAIS		1.116.266	401	1.116.667	5.548.139	1.627	5.549.766

Quadro Nº 11 – Recurso Aplicado por Categoria.



7. Desembolsos Efetuados

O Quadro Nº 12 apresenta os desembolsos efetuados pelo Programa e as aprovações pelo BID. Até o final do exercício de 2020 foram realizados os seguintes desembolsos:

DESEMBOLSOS (ADIANTAMENTOS E JUSTIFICATIVAS)							
Nº	OPERAÇÃO	DATA			VALORES (US\$)		SALDO AJUSTIFICAR
		ADIANTAMENTO US\$			JUSTIFICATIVA	JUSTIFICADO	
		VALOR	TAXA	RECEBIMENTO	ENVIADA		
a	b	c			e	d	e (c - d)
1	Adiantamento	400.000	4,0575	17/12/2019			400.000
2	Justificativa				27/08/2020	363.822	36.178
3	Adiantamento	5.100.000	5,480	24/09/2020			5.136.178
TOTAIS		5.500.000				363.822	5.136.178
A justificar em 2021						752.445	4.383.734
Total demonstrado						1.116.266	

Nº	OPERAÇÃO	DATA			VALORES (R\$)		SALDO AJUSTIFICAR
		ADIANTAMENTO R\$			JUSTIFICATIVA	JUSTIFICADO	
		VALOR	TAXA	RECEBIMENTO	ENVIADA		
a	b	c			e	d	e (c - d)
1	Adiantamento	1.623.000		17/12/2019			1.623.000
2	Justificativa				27/08/2020	1.476.206	146.794
3	Adiantamento	27.948.000		24/09/2020			28.094.794
TOTAIS		29.571.000				1.476.206	28.094.794
A justificar em 2021						4.071.933	24.022.861
Total demonstrado						5.548.139	

Quadro Nº 12 – Desembolsos Efetuados.

8. Conciliação entre o Demonstrativo de Fluxos de Caixa e o Demonstrativo de Investimentos Acumulados

O Quadro Nº 13 abaixo identifica as possíveis diferenças entre os recursos recebidos e os pagamentos realizados aos fornecedores do Programa no exercício de 2020.

CONCILIAÇÃO DAS DEMONSTRAÇÕES BÁSICAS			
US\$			
DESCRIÇÃO	BID	LOCAL	TOTAL
Demonstração de Fluxos de Caixa (Desembolsos)	1.116.266	401	1.116.667
Demonstrativo de Investimentos	1.116.266	401	1.116.667
Diferença			
R\$			
DESCRIÇÃO	BID	LOCAL	TOTAL
Demonstração de Fluxos de Caixa (Desembolsos)	5.548.139	1.627	5.549.766
Demonstrativo de Investimentos	5.548.139	1.627	5.549.766
Diferença			

Quadro Nº 13 – Conciliação das Demonstrações Básicas.



9. Conciliação dos Registros do Programa com os Registros

O Quadro Nº 14 identifica as possíveis diferenças entre os recursos justificados pelo Executor e apresentados no OPS-1 “*Operational and Financial Executive Summary*”, do BID, por categorias de inversão. Sendo assim, pode-se identificar recursos já realizados, mas que ainda estão pendentes de justificativa ao Banco. O Executor deverá justificar, em 2021, o montante de US\$ 752.445 (setecentos e cinquenta e dois mil, quatrocentos e quarenta e cinco dólares).

DEMONSTRATIVO OPS	INVESTIMENTOS	OPS-1	DIFERENÇA
CATEGORIA DE DESPESAS ELEGÍVEL	1.116.667	364.223	(752.445)
01.00.00 Engenharia	134.288	18.385	(115.903)
01.01.00 Estudos e projetos	134.288	18.385	(115.903)
02.00.00 Obras Cíveis e Supervisão	12.689		(12.689)
02.01.00 Obras de infraestrutura			
02.01.01 Vias Pavimentadas			
02.01.02 Vias Duplicadas e/ou Reabilitadas			
02.01.03 Obras do Corredor de Ônibus			
02.02.00 Supervisão de Obras	12.689		(12.689)
03.00.00 Fortalecimento institucional	101.223		(101.223)
03.01.00 Fortalecimento Institucional	101.223		(101.223)
03.01.02 Atualização do Plano de Mobilidade Urbana, e Elaboração do Plano Cicloviário e Plano de Logística e Circulação de Cargas do município do TRANSLOG	101.223		(101.223)
04.00.00 Mitigação e Comp. Ambiental			
04.01.00 Compensação Ambiental			
05.00.00 Administração do Programa	868.467	345.837	(522.630)
05.01.00 Administração do Programa	868.467	345.837	(522.630)
05.01.01 Apoio ao Gerenciamento	868.467	345.837	(522.630)
05.02.00 Monitoramento e Avaliação			
05.03.00 Auditoria contábil e financeira			
TOTAIS	1.116.667	364.223	(752.445)

Quadro Nº 14 – Demonstrações OPS1.

10. Conciliação do Passivo a Favor do BID

O Quadro Nº 15 abaixo apresenta a conciliação entre o montante registrado no campo “*Disbursed life*” do OPS-1 e o registrado no campo “Recursos Recebidos – BID”, do Demonstrativo de Fluxos de Caixa.

CONCILIAÇÃO DO PASSIVO	US\$
1. Passivo a favor do BID	5.500.000
1.1 Valores desembolsados e Justificados	363.822
1.2 Saldo em conta bancária	4.383.734
1.3 Recursos utilizados pendentes de justificativa	752.445
2. Saldo disponível de empréstimo no OPS	26.284.500
3. Subtotal (1+2)	31.784.500
4. Contrato de empréstimo original	31.784.500
5. Subtotal (3-4)	

Quadro Nº 15 – Conciliação do Passivo BID.



11. Conciliação dos recursos do BID

O Quadro Nº 16 a seguir apresenta a aplicação dos recursos do BID:

I	SALDO DISPONÍVEL DE FUNDO ROTATIVO OU ADIANTAMENTO DE RECURSOS (2) (na moeda da Operação)			4.398.962
	Detalhe	Valor	Taxa de Câmbio	Valor na Moeda da Operação
	Saldo Disponível em Conta na Moeda da Operação em 31/12/2020 Banco: 104 - Nº da Conta: 1961 006 71130-3	24.106.314	5,48	4.398.962
II	GASTOS OU PAGAMENTOS PENDENTES DE APRESENTAÇÃO AO BID /3			752.445
	Gastos ou Pagamentos Pendentes de Apresentação ao Banco, incluídos nesta Solicitação			752.445
III	TOTAL DO FUNDO ROTATIVO OU DOS ADIANTAMENTOS DE RECURSOS, PENDENTE DE APRESENTAÇÃO AO BID (I+II)			5.151.407
IV	SALDO DO FUNDO ROTATIVO OU ADIANTAMENTO DE RECURSOS CONFORME O BID (RELATÓRIO LMS-1)			5.136.178
	Percentual justificado perante o Banco			15%
V	DIFERENÇAS (IV-III) /4			(15.229)
VI	IDENTIFICAÇÃO DOS CONCEITOS CONTIDOS NA DIFERENÇA APURADA /4			15.229
	Detalhamento da Diferença (Por exemplo:)	Valor (Moeda Local)	Taxa de Câmbio	Equivalência na Moeda da Operação
	Diferença decorrente de rendimentos de aplicação financeira ^a	83.278	5,48	15.186
	Outras diferenças ^b	175	4,07	43

Quadro Nº 16 – Conciliação de Recursos BID.

Notas:

- Diferença decorrente do saldo de rendimentos de aplicação financeira acumulada de US\$ 15.186 conforme demonstrado no Quadro Fluxo de Caixa em US\$.
- Diferença de US\$ 43 é decorrente do saldo dos recursos aportados na conta corrente, pela Prefeitura, para pagamento das faturas de juros e comissão de crédito.

12. Contingências

Não há registros de contingências relacionadas ao Programa até o período findo em 31 de dezembro de 2020.



13. Eventos Subsequentes

Após o fechamento do exercício, houve fechamento de contratos relevantes para cumprimento dos termos do Programa, conforme apresentado a seguir:

CONTRATAÇÃO	
Nº Contrato	1010.20.12.23.01
Objeto	Duplicação e Reestruturação da Avenida Parque Sul do Programa de Transporte e Logística Urbana de Maracanaú - TRANSLOG.
Data da Assinatura	23/12/20
Ordem de Serviço	04/01/21
Contratada	ATHOS
Prazo de Execução Inicial	04/07/22
Prazo de Execução Atual	04/07/22
Taxa de Câmbio	5,6006
Valor Inicial	USD 5.489.189,79
Valor Inicial	R\$ 30.742.756,36
Valor Atual	R\$ 30.742.756,36

Quadro Nº 17 – Acompanhamento do Contrato 1010.20.12.23.01.

CONTRATAÇÃO	
Nº Contrato	1010.21.03.31.01
Objeto	Contratação de empresa/instituição/organização/fundação especializada para execução dos serviços de consultoria para AUDITORIA DE DEMONSTRAÇÕES FINANCEIRAS COM PROPÓSITO ESPECIAL do Programa de Transporte e Logística Urbana de Maracanaú – TRANSLOG, dos exercícios de 2019, 2020, 2021, 2022 e 2023.
Data da Assinatura	31/03/21
Ordem de Serviço	20/04/21
Contratada	PWC
Prazo de Execução Inicial	31/07/24
Prazo de Execução Atual	31/07/24
Taxa de Câmbio	5,3924
Valor Inicial	USD 172.786,14
Valor Inicial	R\$ 931.732,00
Valor Atual	R\$ 931.732,00

Quadro Nº 18 – Acompanhamento do Contrato 1010.21.03.31.01.

14. Outras Considerações / Esclarecimentos

Informamos que o Quadro Nº 02, referente aos investimentos acumulados, foi convertido utilizando-se o a taxa câmbio, de R\$ 5,48, utilizada na última internalização dos recursos desembolsados pelo BID.



Procedimentos dos auditores independentes aplicados sobre as informações financeiras básicas de 31 de dezembro de 2020

População e amostra dos testes de auditoria

a) Critério de seleção

O critério de seleção utilizado para a amostra das despesas ao exercício de 2020 foi determinado com base na materialidade calculada, e aplicação de amostragens através de métodos não estatísticos nas bases de desembolsos justificados e não justificados.

b) Cobertura dos testes da auditoria por Solicitação de Desembolso

Efetuamos a proporção da materialidade por base de seleção tomando por base o total de desembolsos, conforme racional abaixo:

Valores em R\$

Composição do saldo	Desembolsos incorridos	Valores testados	%
BID	5.548.139	5.519.402	99%
Contrapartida Local	1.627	0	0%
Total	5.549.766	5.519.402	99%

Valores em US\$

Composição do saldo	Desembolsos incorridos	Valores testados	%
BID	1.116.266	1.110.484	99%
Contrapartida Local	401	0	0%
Total	1.116.667	1.110.484	99%

1) Procedimentos efetuados pela empresa de auditoria para avaliação do ambiente de controles internos

Para as atividades de controle interno, foram efetuados os seguintes procedimentos:

- Avaliados os procedimentos de controle manuais ou computadorizados destinados a assegurar a integridade dos lançamentos contábeis.
- Avaliadas as políticas e procedimentos de controles internos definidos pela alta administração, BID e do órgão executor.
- Elaboração detalhada de fluxo da operação, com base em entrevistas, manuais normativos ou descrições de processos.
- Avaliação para os componentes relevantes de cada etapa do fluxo da operação, identificando os controles-chave que podem proporcionar maior satisfação de auditoria, bem como eventuais riscos no processo.
- Testes para todos os controles-chave identificados, com base em amostras tendo como finalidade a obtenção de satisfação de auditoria sobre objetivos tais como: autorização, valor correto, integridade, valorização, período certo e existência.



- 2) Procedimentos efetuados pela empresa de auditoria para análise dos desembolsos e processos de aquisições:
- a) Inspeção a documentação suporte dos desembolsos, atentando para sua descrição de acordo com a natureza do gasto, seu registro e seu arquivamento;
 - b) Verificação da taxa de câmbio utilizada para registro dos desembolsos realizados no período;
 - c) Verificação da existência de pagamentos duplicados de uma fatura ou de um contrato de fornecedores de bens ou serviços;
 - d) Verificação se os procedimentos de seleção e contratação de serviços/obras foram efetuados de acordo com os procedimentos previstos no contrato de empréstimo e no regulamento operacional do projeto;
 - e) Verificação da inexistência de pagamentos considerados indevidos pelo Banco;
 - f) Verificação se as solicitações de desembolso foram elaboradas de acordo com o Guia para preparação de pedidos de desembolso;
 - g) Verificação se os cálculos aritméticos das solicitações de desembolso estavam corretos; e
 - h) Verificação da não objeção do BID nas autorizações de licitações apresentadas.

* * *