
Banco Interamericano de Desarrollo - BID

Programa DR-L1151 Rehabilitación y Mantenimiento de Infraestructura Vial en la República Dominicana

Informe del Proceso de Consulta Pública

27 de enero de 2022



JGP

**Consultoria e
Participações Ltda.**

Rua Américo Brasiliense, 615 - São Paulo
CEP 04715-003 - Fone / Fax 5546-0733
e-mail: jgp@jgpconsultoria.com.br

Programa DR-L1151
Rehabilitación y Mantenimiento de Infraestructura Vial en la República Dominicana

Informe del Proceso de Consulta Pública

27 de enero de 2022

ÍNDICE

1.0 Introducción	1
1.1 Objetivos de la Consulta Pública	3
1.2 Políticas del BID Aplicables al Proceso de Consulta del Proyecto	3
2.0 Proceso de Consulta Pública	4
2.1 Mapeo de Partes Interesadas	4
2.2 Convocatoria para la Consulta Pública Virtual	5
2.3 Desarrollo de la Consulta Pública Virtual	11

ANEXOS

Anexo 1 – Listado de Contactos de los Invitados para la Consulta

Anexo 2 – Presentación Realizada Durante la Consulta

Anexo 3 – Preguntas y Comentarios Formulados por los Participantes en la Consulta

1.0

Introducción

En cumplimiento de la Política Operativa de Medio Ambiente y Cumplimiento Salvaguardias del Banco Interamericano de Desarrollo (BID), OP 703 y los lineamientos de Consultas Públicas con la Sociedad Civil: Guías para Agencias Ejecutoras Públicas y Privadas (BID 2016), se ha realizado una Consulta Pública para la Muestra Representativa del Programa DR-L1151 - Programa de Rehabilitación y Mantenimiento de Infraestructura Vial en la República Dominicana, que el BID está ejecutando con el Gobierno de la República Dominicana.

El objetivo del Programa DR-L1151 es contribuir para es contribuir a mejorar la conectividad regional del país, a través de la rehabilitación, mejoramiento y mantenimiento de la red vial rural, que resultará en mejoras del acceso a zonas productivas, turísticas y corredores logísticos, impulsando la provisión de servicios de transporte seguros y confiables, así como la resiliencia de la infraestructura a los efectos del cambio climático.

La Muestra Representativa objeto de la consulta pública está compuesta por los siguientes tramos viales:

Cuadro 1.0.a

Muestra Representativa de Proyectos del Programa DR-L1151

Grupo	Provincia	Tramo	Longitud (km)
1	Azua	Peralta - La Sabana San Juan 2	28.24
		Los Cacao - Naranjal - El Llanten - Guayabal	3.00
2	San José de Ocoa	Los Tramojos - La Mesa del Domingo	6.30
		Rincón del Pino - Hacia Río Canal	5.97
		Rancho Arriba - Río Mahoma	11.03
3	Barahona	Enriquillo - Polo	30.90
		Polo - Cabral	20.60
4	Monte Plata y Santo Domingo	C/C Juan Pablo II - Gonzalo - Los Limones	12.80
		Hato San Pedro - Los Guineos - Rincón Claro	11.40
		San Luis - Guerra	11.40
		Monte Plata - Bayaguana	17.80
TOTAL			159.44 km

Las obras planeadas para estos tramos tienen como objetivo contribuir a disminuir el tiempo de viajes entre las provincias beneficiarias para mejorar la competitividad y crecimiento socioeconómico de la población, mediante la provisión de infraestructura vial adecuada, con obras de rehabilitación, mejoramiento y mantenimiento de carreteras y caminos vecinales.

- Mejorar el acceso de personas y cargas a corredores logísticos y mercados.
- Reducir costos operativos y tiempos de viaje.
- Incrementar la oferta de productos agrícolas en el mercado o el precio efectivo recibido por el agricultor, además de otros beneficios.
- Aumentar los ingresos de la población beneficiada.
- Reforzar la resiliencia a desastres naturales y a efectos del Cambio Climático.

- Disminuir accidentalidad, incrementando la seguridad vial.

El BID, en el marco de la operación de inversión específica del Préstamo para el Programa DR-L1151, coordinó con el Ministerio de Obras Públicas y Comunicaciones (MOPC) los esfuerzos necesarios para efectuar un proceso de consulta pública y socialización de los proyectos con las partes interesadas de sus áreas de influencia.

Como los proyectos rehabilitación, mejoramiento y mantenimiento que forman parte del programa están clasificados como Categoría B (véase la **Sección 1.2**), se ha realizado una ronda de consulta pública para los proyectos.

Como consecuencia de la actual situación de pandemia de coronavirus, los gobiernos han dictado normas que limitan la circulación de personas y las aglomeraciones, fomentando el distanciamiento social para evitar la propagación y el contagio por el virus.

Estas restricciones afectan a las operaciones financiadas por el BID, particularmente por los requisitos de realizar consultas públicas y mantener interacción permanente con las partes interesadas en las diferentes fases de los proyectos (OP 703, B.6 – ver **Sección 1.2**).

Frente a la nueva ola de contagio surgida con la variante ómicron, para cumplir con las recomendaciones del BID y del gobierno de la República Dominicana relacionadas a prevención y gestión de los riesgos para la salud por el contagio de COVID-19, la consulta pública de los proyectos del Programa DR-L1151 se llevó a cabo de manera virtual, realizando un *live stream* a través del Canal de YouTube del Ministerio de Obras Públicas y Comunicaciones (MOPC).

El proceso de consulta virtual ha seguido las Guías del BID para consulta significativa con las partes interesadas¹ y para consultas virtuales en el contexto del COVID-19².

Independientemente de que la consulta se haya realizado en formato virtual debido a las restricciones impuestas por la COVID-19, cabe señalar que todos los proyectos cuentan con un Plan de Relaciones y Participación Comunitaria como parte de sus respectivos PGAS – Planes de Gestión Ambiental y Social, que incluye medidas de comunicación e interacción constante con los afectados y otras partes interesadas en los proyectos, en todas las fases de su ejecución, es decir, planificación, construcción y operación. La implementación de todas las medidas que impliquen contacto con la población seguirá las buenas prácticas establecidas por el BID para evitar el contagio de COVID-19³.

Por lo tanto, este informe tiene como objetivo presentar los resultados de las actividades desarrolladas para la consulta pública virtual realizada para los proyectos que forman parte del Programa DR-L1151, con el fin de cumplir con los requisitos de la Política del BID (OP703, B6 – ver **Sección 1.2**), independientemente de que el Ministerio de Medio Ambiente exija o no

¹ Kvam, Reidar. Consulta Significativa con las Partes Interesadas: Series del BID sobre riesgo y oportunidad ambiental y social / Reidar Kvam. p. cm. — (Monografía del BID; 545).

² Martínez, Juan Antonio. Planificación de las consultas virtuales en el contexto de COVID-19: orientaciones para Agencias de Gobierno y Unidades Ejecutoras de los Proyectos / Juan Antonio Martínez, Julio Rojas. p. cm. — (Nota técnica del BID; 1965)

³ Vásquez Castro, Juan Carlos. Recomendaciones para prevenir y gestionar los riesgos para la salud por el contagio de COVID-19 en proyectos de desarrollo financiados por el BID / Juan Carlos Vásquez Castro. p. cm. — (Nota técnica del BID; 1909).

audiencias públicas en su proceso de concesión de licencias medioambientales para los proyectos.

1.1

Objetivos de la Consulta Pública

El objetivo general del proceso de consulta es desarrollar la socialización con las partes interesadas y afectadas por las obras y operación de los proyectos de Rehabilitación y Mantenimiento de Infraestructura Vial en la República Dominicana (programa DR-L1151).

Los objetivos específicos son:

- Llegar al mayor número posible de interesados y afectados por los proyectos de la Muestra Representativa, para capturar sus puntos de vista y percepciones sobre los proyectos y el proceso de consulta;
- Exponer información sobre el diseño, las obras previstas, los impactos potenciales y medidas a ser implementadas para prevenir, mitigar, controlar y compensar los impactos;
- Recopilar las inquietudes y sugerencias de las partes interesadas y tomarlas en cuenta para mejorar el Plan de Gestión Ambiental y Social – PGAS de los proyectos;
- Difundir los canales de comunicación para la comunidad, que estarán disponibles en todas las etapas de los proyectos, para recibir consultas, quejas y sugerencias, permitiendo el intercambio de información y la retroalimentación continua entre cada proyecto y los potenciales afectados.

1.2

Políticas del BID Aplicables al Proceso de Consulta del Proyecto

Política Operativa de Medio Ambiente y Cumplimiento Salvaguardias del BID, OP 703

Esta política establece como objetivos específicos:

- Potenciar la generación de beneficios de desarrollo de largo plazo para los países miembros, a través de resultados y metas de sostenibilidad ambiental en todas las operaciones y actividades del BID y a través del fortalecimiento de las capacidades de gestión ambiental de los países miembros prestatarios;
- Asegurar que todas las operaciones y actividades del BID sean ambientalmente sostenibles, conforme lo establecen las directrices establecidas en la presente Política;
- Incentivar la responsabilidad ambiental corporativa dentro del BID.

Directriz de Salvaguardia (Tipo B) - B.6. Consultas

Como parte del proceso de evaluación ambiental, las operaciones de categorías “A” y “B” requieren consultas con las partes afectadas y consideración de sus puntos de vista. Para los proyectos Categoría A se exigen por lo menos dos rondas de consultas, y para los de Categoría B, por lo menos una ronda.

OP 102 - Política sobre Acceso a la Información

Esta política se basa en los siguientes principios:

- Máximo acceso a la información. El BID reafirma su compromiso con la transparencia en todas sus actividades, procurando por ello maximizar el acceso a todos los documentos y la información que produce u obra en su poder y no figura en la lista de excepciones;
- Excepciones claras y delimitadas. Toda excepción de divulgación se basará en la posibilidad, clara y delimitada, de que la divulgación de información sea más perjudicial que benéfica para los intereses, entidades o partes afectados, que el Banco esté legalmente obligado a abstenerse de divulgar la información o que ésta se haya recibido en el entendido de que no será divulgada;
- Acceso sencillo y amplio a la información. El BID empleará todos los medios prácticos para facilitar el acceso a información;
- Explicaciones de las decisiones y derecho a revisión. Cuando el Banco niegue el acceso a información, explicará su decisión.

OP-761 - Igualdad de Género

Esta política tiene como objetivo promover la igualdad de género y el empoderamiento de las mujeres.

La Política identifica dos líneas de acción: (i) la acción proactiva, que promueve activamente la igualdad de género y el empoderamiento de la mujer a través de todas las intervenciones de desarrollo del Banco; y (ii) la acción preventiva, que integra salvaguardias a fin de prevenir o mitigar los impactos negativos sobre mujeres u hombre por razones de género, como resultado de la acción del Banco a través de sus operaciones financieras.

2.0

Proceso de Consulta Pública

2.1

Mapeo de Partes Interesadas

Según las políticas del BID, se debe garantizar la participación en las consultas de las comunidades en el área de influencia de los proyectos, principalmente los afectados.

Como ya se mencionó en el **Capítulo 1.0**, para las Evaluaciones Ambientales y Sociales (EAS) de los proyectos se realizaron contactos y entrevistas con las autoridades y partes interesadas de las provincias de Azua, Barahona, San José de Ocoa, Monte Plata y Santo Domingo, que forman parte de la muestra representativa, para informar sobre los proyectos y recoger información de línea de base social para los estudios. También se llevó a cabo un mapeo complementario mediante búsquedas en Internet.

Los contactos mapeados incluyeron población y dueños de comercios ubicados a lo largo de las carreteras y caminos, autoridades locales, representantes de los sectores de salud y educación,

iglesias, juntas de vecinos, y organizaciones de la sociedad civil del municipio y de las Provincias de la muestra representativa. La lista de contactos se presenta en el **Anexo 1**.

2.2

Convocatoria para la Consulta Pública Virtual

Como ya se mencionó en el **Capítulo 1.0**, el proceso de Consulta Pública para la Muestra Representativa del Programa DR-L1151 consistió en una consulta pública virtual, celebrada en la siguiente fecha y horario (**Tabla 2.2.a**):

Tabla 2.2.a

Fecha y horario de la consulta

Consulta pública virtual	Fecha y horario planificados
Consulta pública para la muestra representativa del Programa	Miércoles 26 de enero de 2022, de 10 a 12.00 am.

Debido las restricciones locales por motivos de la pandemia por Covid-19, no era posible reunir a un grupo considerable de personas. Tomando en cuenta que se necesitaba una plataforma de fácil acceso y manejo para los actores involucrados, quienes a través de un simple enlace pudieran integrarse a la consulta pública, sin muchas complicaciones, como estrategia elegida para garantizar la participación del mayor número posible de partes interesadas se decidió realizar la presentación a través de la plataforma TEAMS, con transmisión en directo a través de un *live stream* en el canal YouTube del MOPC, que se dio a través del link:

<https://www.youtube.com/watch?v=cBVdKv71cOk>

La consulta se programó con antelación y el link correspondiente fue remitido junto con la invitación por WhatsApp a cada invitado (lista de invitados en el **Anexo 1**).

Durante todo el proceso de invitaciones, para lograr la mayor integración de los actores claves, se enviaron recordatorios en varias fechas mediante mensajes de WhatsApp y llamadas telefónicas.

Para la consulta, se obtuvo una lista de 94 contactos, de los cuales 80 eran hombres y 14 mujeres.

Las figuras siguientes muestran una imagen de la invitación y de los mensajes enviados por WhatsApp.

Invitación de la Consulta realizada el 26 de enero





Invitación
CONSULTA PÚBLICA

El Ministerio de Obras Públicas y Comunicaciones (MOPC), les invita a participar en la Consulta Pública de la muestra del Programa DR-L151 - Rehabilitación y Mantenimiento de Infraestructura Vial en la República Dominicana en las Provincias de Azua, Barahona, San José de Ocoa, Monte Plata y Santo Domingo.

Provincia	Carretera	Km
Barahona	Enriquillo - Polo	30.90
	Polo - Cabral	20.60
Monte Plata	Monte Plata - Bayaguana	17.80
		69.30

Provincia	Camino	Km
Azua	Peralta - La Sabana San Juan 2	28.24
	Los Caco - Naranjal - El Uante - Guayabal	3.00
San José de Ocoa	Los Tramejos La Mesa Del Domingo	6.30
	Rincón del Pino - Hacia Rio Ocoa	5.97
	Rancho Arriba - Rio Mohama	11.03
Monte Plata	C/C Juan Pablo II - Gonzalo - Los Limones	12.80
	Hato San Pedro - Los Guineos - Rincón	11.40
Santo Domingo	San Luis - Guerra	11.40
		90.14

Fecha: 26/01/2022
Hora: 10:00 am - 12:00 pm

Si tiene alguna pregunta o sugerencia, póngase en contacto con:

✉ programadr151@gmail.com
☎ 829-222-0712 - Sistema 311

¡Contamos con su participación!

▶ [rtmp://x.rtmp.youtube.com/live2](https://x.rtmp.youtube.com/live2)

El Ministerio de Obras Públicas y Comunicaciones (MOPC), les invita a conocer la muestra del Programa de Rehabilitación y Mantenimiento de Infraestructura Vial en la República Dominicana en las provincias de Azua, Barahona, San José de Ocoa, Monte Plata y Santo Domingo, en nuestra primera ronda de "Consulta Pública."

Día: miércoles 26 enero

Hora: 10:00 AM a 12:00 PM.

Todos los detalles de esta importante obra será transmitida en vivo por nuestro canal de YouTube, a través del link: ➡

<https://youtu.be/cBVdKv71cOk>

5:25 p. m. ✓✓

Además de enviar las invitaciones, en el periodo previo a los eventos también se enviaron mensajes recordatorios el día anterior y el mismo día, según los ejemplos que aparecen a continuación.

Toribio Castro
últ. vez hoy a la(s) 8:54 p. m.

YouTube, a través del link: <https://youtu.be/cBVdKv71cOk> 4:58 p. m. ✓

Invitación
CONSULTA PÚBLICA

El Ministerio de Obras Públicas y Comunicaciones (MOPC), les invita a participar en la Consulta Pública de la muestra del Programa DR-L1151 - Rehabilitación y Mantenimiento de Infraestructura Vial en la República Dominicana en las Provincias de Azua, Barahona, San José de Ocoa, Monte Plata y Santo Domingo.

Provincia			Cantones	Km.
Barahona	Enriquillo - Palo	30.00		
	Palo - Cabal	20.00		
Monte Plata	Monte Plata - Bateyagua	17.00		
		40.00		
San José de Ocoa	Rincón del Pino - Huevo Rio Ocoa	5.97		
	Rancho Arriba - Río Mithana	11.00		
Monte Plata	Cajal Juan Pedro - San Juan	12.00		
	Hato San Pedro - Los Baños	11.40		
Santo Domingo	San Lázaro - Guana	12.40		
		90.14		

¡Contamos con su participación!

▶ <rtmp://k.rtmp.youtube.com/live2>

Les recordamos que mañana miércoles 26 desde las 10:00 am, acceder a nuestro canal de YouTube para participar en la Consulta Pública donde presentaremos la muestra del Programa DR-L1151- Rehabilitación y Mantenimiento de Infraestructura Vial en República Dominicana en las provincias de Azua, Barahona, San José de Ocoa, Monte Plata y Santo Domingo, en nuestra primera ronda de "Consulta Pública".

Todos los detalles de esta importante obra será transmitida en vivo por nuestro canal de YouTube, a través del link: <https://youtu.be/cBVdKv71cOk> 5:57 p. m. ✓

Víctor Ramirez Martínez
en línea

YouTube, a través del link: <https://youtu.be/cBVdKv71cOk> 8:24 a. m. ✓

Invitación
CONSULTA PÚBLICA

El Ministerio de Obras Públicas y Comunicaciones (MOPC), les invita a participar en la Consulta Pública de la muestra del Programa DR-L1151 - Rehabilitación y Mantenimiento de Infraestructura Vial en la República Dominicana en las Provincias de Azua, Barahona, San José de Ocoa, Monte Plata y Santo Domingo.

Provincia			Cantones	Km.
Barahona	Enriquillo - Palo	30.00		
	Palo - Cabal	20.00		
Monte Plata	Monte Plata - Bateyagua	17.00		
		40.00		
San José de Ocoa	Rincón del Pino - Huevo Rio Ocoa	5.97		
	Rancho Arriba - Río Mithana	11.00		
Monte Plata	Cajal Juan Pedro - San Juan	12.00		
	Hato San Pedro - Los Baños	11.40		
Santo Domingo	San Lázaro - Guana	12.40		
		90.14		

¡Contamos con su participación!

▶ <rtmp://k.rtmp.youtube.com/live2>

Hoy a las 10:00AM la Consulta Pública sobre la muestra del Programa DR – L1151 Rehabilitación y Mantenimiento de Infraestructura Vial en República Dominicana en las provincias de Azua, Barahona, San José de Ocoa, Monte Plata y Santo Domingo por nuestro canal de YouTube, acceda a través del link: <https://youtu.be/cBVdKv71cOk>

Además de enviar invitaciones por WhatsApp, también se publicaron invitaciones en las redes sociales del MOPC. A continuación, se muestran ejemplos de las invitaciones publicadas en el Facebook, Instagram y Twitter, señalándose que se publicaron avisos en cada red social para la consulta realizada.

Facebook






Ministerio de Obras Públicas y Comunicaciones ✓

20 de enero a las 15:30 · 🌐

Te invitamos a conocer la muestra del Programa de Rehabilitación y Mantenimiento de Infraestructura Vial en la República Dominicana en las provincias de Azua, Barahona, San José de Ocoa, Monte Plata y Santo Domingo, en nuestra primera ronda de "Consulta Pública."

Día: miércoles 26 enero

Hora: 10:00 AM a 12:00 PM... [Ver más](#)

Invitación

CONSULTA PÚBLICA


El Ministerio de Obras Públicas y Comunicaciones (MOPC), les invita a participar en la Consulta Pública de la muestra del Programa DR-LI151 - Rehabilitación y Mantenimiento de Infraestructura Vial en la República Dominicana en las Provincias de Azua, Barahona, San José de Ocoa, Monte Plata y Santo Domingo.

Carreteras a ser rehabilitadas:		
Provincia	Carretera	Km
Barahona	Enriquillo - Polo	30.90
	Polo - Cabral	20.60
Monte Plata	Monte Plata - Bayaguana	17.80
		69.30


Carreteras a ser rehabilitadas:		
Provincia	Camino	Km
Azua	Peralta - La Sabana San Juan 2	28.24
	Los Caco - Naranjal - El Llante - Guayabal	3.00
San José de Ocoa	Los Tramejos La Mesa Del Domingo	6.30
	Rincón del Pino - Hacia Río Ocoa	5.97
	Rancho Arriba - Río Mohama	11.03
Monte Plata	C/C Juan Pablo II - Gonzalo - Los Limones	12.80
	Hato San Pedro - Los Guineos - Rincón	11.40
Santo Domingo	San Luis - Guerra	11.40
		90.14

Fecha: 26/01/2022
Hora: 10:00 am - 12:00 pm

Si tiene alguna pregunta o sugerencia, póngase en contacto con:

 programadr1151@gmail.com
 829-222-0712 - Sistema 311

¡Contamos con su participación!

 [rtmp://x.rtmp.youtube.com/live2](https://x.rtmp.youtube.com/live2)



7

1 comentario 2 veces compartido

 Me gusta

 Comentar

 Compartir

Instagram

Invitación
CONSULTA PÚBLICA

El Ministerio de Obras Públicas y Comunicaciones (MOPC), les invita a participar en la Consulta Pública de la muestra del Programa DR-L1151 - Rehabilitación y Mantenimiento de Infraestructura Vial en la República Dominicana en las Provincias de Azua, Barahona, San José de Ocoa, Monte Plata y Santo Domingo.

Provincia	Carretera	Km
Barahona	Enriquillo - Polo	30.90
	Polo - Cabral	20.60
Monte Plata	Monte Plata - Bayaguana	17.80
		69.30

Fecha: 26/01/2022
Hora: 10:00 am - 12:00 pm

Si tiene alguna pregunta o sugerencia, póngase en contacto con:
programadr1151@gmail.com
829-222-0712 - Sistema 311

¡Contamos con su participación!

[rtmp://x.rtmp.youtube.com/live2](https://x.rtmp.youtube.com/live2)

mopcrd • Seguir

Te invitamos a conocer la muestra del Programa de Rehabilitación y Mantenimiento de Infraestructura Vial en la República Dominicana en las provincias de Azua, Barahona, San José de Ocoa, Monte Plata y Santo Domingo, en nuestra primera ronda de "Consulta Pública."

Día: miércoles 26 enero
Hora: 10:00 AM a 12:00 PM

Todos los detalles de esta importante obra será transmitida en vivo por nuestro canal de YouTube.

1 sem

darlin_botier Todavía no veo en agenda la carretera de las canas a fantino que tristeza me da eso mano Dios lo sabe @mopcrd

3 días Responder

darlin_botier Todavía no veo en agenda la carretera de las canas a fantino que tristeza me da eso mano Dios lo sabe @mopcrd

3 días Responder

funjuezo Excelente!!! Ahora me gustaría Que vieran como amaneció todos los días la carretera de la comunidad #AngelinaBatey1-Neyba #QueremosCarretera @delignescencion @mopcrd @Luisabinader @presidenciard

4 días Responder

cespede.soleidad Que bueno , porque las calles de Azua , están que dan pena

6 días Responder

83 Me gusta
HACE 7 DÍAS

Añade un comentario... Publicar

Twitter

← 6,882 Tweets Follow

Mayor: El Puerto Bayaguana, por un monto de más de RD \$ 2.106 millones de pesos.

Ministerio de Obras Públicas y Comunicaciones RD @RD... · Jan 20

Te invitamos a conocer la muestra del Programa de Rehabilitación y Mantenimiento de Infraestructura Vial en la República Dominicana.

Miércoles 26 enero

Hora: 10:00 AM a 12:00 PM

Todos los detalles de esta importante obra será transmitida en vivo por nuestro canal de YouTube.

Invitación
CONSULTA PÚBLICA

El Ministerio de Obras Públicas y Comunicaciones (MOPC), les invita a participar en la Consulta Pública de la muestra del Programa DR-L1151 - Rehabilitación y Mantenimiento de Infraestructura Vial en la República Dominicana en las Provincias de Azua, Barahona, San José de Ocoa, Monte Plata y Santo Domingo.

Fecha: 26/01/2022 · Hora: 10:00 am - 12:00 pm

Si tiene alguna pregunta o sugerencia, póngase en contacto con:
programadr1151@gmail.com 829-222-0712 - Sistema 311

¡Contamos con su participación!

[rtmp://x.rtmp.youtube.com/live2](https://x.rtmp.youtube.com/live2)

Provincia	Carretera	Km
Barahona	Enriquillo - Polo	30.90
	Polo - Cabral	20.60
Monte Plata	Monte Plata - Bayaguana	17.80
		69.30

Provincia	Camino	Km
Azua	Peralta - La Sabana San Juan 2	28.24
	Los Caco - Naranjal - El Llanito - Guayabal	3.00
San José de Ocoa	Los Tramojos La Mesa Del Domingo	6.30
	Rincón del Pino - Hacia Río Ocoa	5.97
Monte Plata	Rancho Arriba - Río Mohama	11.03
	C/C Juan Pablo II - Gonzalo - Los Limones	12.80
Santo Domingo	Hato San Pedro - Los Guineos - Rincón	11.40
	San Luis - Guerra	11.40
		90.14

2.3

Desarrollo de la Consulta Pública Virtual

La consulta pública virtual se celebró en la fecha y horario programados, sin ninguna interrupción de la plataforma YouTube. Los participantes pudieron conectarse a la reunión virtual a través del link de acceso, ver las presentaciones e interactuar, enviando sus preguntas y consideraciones, que fueron respondidas en directo durante el evento.

El video de la consulta sigue estando disponible en el canal de YouTube del MOPC.

La transmisión en vivo duró 1:29.50. El número de participantes en la consulta fue de 69, y hasta la fecha de elaboración de este informe contaba con 576 visualizaciones del vídeo. Cabe mencionar que en el Municipio de Rancho Arriba, se reunieron un grupo de 28 personas (18 hombres y 10 mujeres) provenientes de la zona de Mahoma para poder mirar la transmisión (ver **Figura 2.3.a** a continuación). Como este grupo de personas se conectó a la transmisión de Youtube con un único acceso, el número total de participantes en la consulta fue de 96 personas (69 + 27).

Figura 2.3.a

Grupo de personas reunidas para la consulta en el municipio de Rancho Arriba



A diferencia de la información de los invitados, que podría presentarse con las estadísticas de género, del total de participantes en el evento no hay forma de diferenciar cuántos son

hombres y cuántos son mujeres, ya que solo se tiene el número total de accesos al *Live Stream*. Sin embargo, es posible saber que hubo participación de mujeres, ya que el grupo de Rancho Arriba contaba con 10 mujeres, y algunas preguntas fueron hechas por ellas, como se puede ver en el **Anexo 3**.

La consulta fue realizada siguiendo los pasos presentados en la secuencia:

1) Apertura del evento

La apertura de la consulta fue realizada por la ingeniera Lucía Cedeño, de la Unidad Ejecutora de Proyectos Financiados con Recursos Externos (UCGPFRE) del MOPC, mientras que el director de esta Unidad Ejecutora, Christian Borrero dio la bienvenida a todos, luego de lo cual se continuó presentando a los demás participantes del *live*, incluyendo representantes del equipo del MOPC, y de JGP Consultoria e Participações Ltda, empresa brasileña de consultoría que elaboró las EAS de los componentes de la Muestra Representativa del Programa.

2) Explicación de los objetivos de la consulta pública y del Programa DR-L1151 del BID, más concretamente del componente o componentes objeto de la respectiva consulta

Como se observa en la presentación en PowerPoint que se muestra en el **Anexo 2**, en esta introducción, realizada también por la ing. Lucía Cedeño, se presentaron los 4 componentes del Programa DR-L1151 del BID, y el componente objeto de la consulta respectiva.

Se explicó que la consulta se estaba llevando a cabo debido a la necesidad de cumplir con la OP 703 - Política de Medio Ambiente y Cumplimiento de Salvaguardias del BID, específicamente la Directiva de Política B.6 - Consultas, que requiere por lo menos dos rondas de consultas para los proyectos de Categoría A y al menos una ronda para los proyectos de Categoría B. En el caso de los componentes del Programa DR-L1151, se celebraría una ronda, ya que los proyectos están clasificados como Categoría B. También se explicó que la consulta se realizaba de forma virtual como consecuencia de las medidas adoptadas para evitar la contaminación por el coronavirus.

Por último, se explicaron los objetivos de la rehabilitación, mejoramiento y mantenimiento de los caminos y carreteras y los tramos que forman parte de la Muestra Representativa presentada en las EAS.

3) Explicación del diseño y de las obras que se llevarán a cabo para los proyectos objeto de la respectiva consulta

A continuación, la Ing Lucía Cedeño, continuó presentando información más técnica, es decir, la ubicación de los proyectos objeto de la consulta, detalles sobre la situación actual de los tramos viales, los estudios de alternativas de diseño realizados, algunos datos sobre el diseño elegido y las obras a realizar.

4) Información sobre los estudios de impacto ambiental y social realizados para los proyectos objeto de la respectiva consulta

En esta fase, se pasó la palabra a Alejandro Laos, representante de JGP, que presentó información sobre la Evaluación Ambiental y Social (EAS) realizada por dicha empresa, para cada grupo de proyectos de la Muestra Representativa objeto de la consulta.

Se proporcionó información sobre el diagnóstico de los aspectos de los Medios Físico, Biótico y Socioeconómico de las áreas de influencia de los proyectos, la metodología de evaluación de impactos utilizada y los impactos potenciales identificados, así como las medidas de prevención, mitigación, control y compensación que se aplicarán para cada impacto. También se expuso los impactos de carácter sinérgico y acumulativo. Por último, se pasó la palabra a la Magdalena Nuñez del MPOC, quien presentó el conjunto de planes y programas que forman parte del PGAS de cada grupo de proyectos de la Muestra Representativa objeto de la consulta.

Cerrando la presentación, Yosendi Reyes, especialista social del MOPC llamó la atención sobre el compromiso de implementación, como parte del Plan de Relaciones y Participación Comunitaria del PGAS, de un Mecanismo de respuesta de quejas y consultas, con canales para que la comunidad envíe sus consultas y quejas al MOPC, que las dirigirá a los responsables, quienes tendrán un tiempo determinado para responder. El correo electrónico y el número de teléfono que forman parte de este mecanismo fueron informados en la propia presentación, y ya habían sido enviados a los participantes en las invitaciones a participar en la consulta.

5) Sección de preguntas y respuestas

Al final de la presentación, se abrió la sección de preguntas y respuestas.

Las preguntas/consideraciones de los participantes fueron recibidas a través del chat de YouTube o del número de WhatsApp informado en la presentación y en la invitación. Algunas preguntas/comentarios ya habían sido enviados por el chat durante las presentaciones, y fueron siendo organizados por el equipo, para su posterior respuesta.

Las respuestas fueron dadas en directo por representantes del MOPC.

El número total de preguntas/comentarios recibidas en la consulta se presenta en el **Anexo 4**. A continuación, se presentan algunos datos.

Durante el evento se dieron 82 manifestaciones, entre comentarios y preguntas, siendo 16 realizadas por mujeres.

No hubo preguntas o dudas sobre los estudios de impacto ambiental y social desarrollados. La mayoría de las preguntas estaban relacionadas a la fecha de inicio de obras en las localidades y aclaraciones sobre el tipo de trabajo que se realizará en los caminos y carreteras priorizadas. Una consulta de la población de relevancia socioambiental fue acerca de la pendiente en los caminos, pidiendo que se reduzca a fin de evitar accidentes que se producen. Además otra pregunta fue si se daría trabajo a los pobladores locales durante la construcción.

Estas preguntas fueron resueltas por los representantes del MOPC, indicando que las obras proyectadas buscan disminuir los riesgos de accidentes y que la cuestión de las pendientes se evaluará al detallar los diseños. Además se indicó que si se dará trabajo para los pobladores locales, y que el Plan de Gestión Ambiental y Social cuenta con lineamientos que las empresas contratistas deberán cumplir para brindar estos empleos.

Después del evento, hubo varias visualizaciones de los vídeos en YouTube. Incluso algunas de las preguntas incluidas en el conjunto presentado en el **Anexo 4** se recibieron después de los eventos, por WhatsApp, a través del cual también fueron respondidas.



ANEXOS



Anexo 1 – Listado de Contactos de los Invitados para la Consulta

No.	Nombre completo	Cargo	Localidad	Municipio	Provincia
1	Cuva Rubio	Alcalde Pedáneo	Los Arroyos	Polo	Barahona
2	Amancio Feliz	Alcalde Pedáneo	Los Arroyos	Polo	Barahona
3	Daniel Castillo	Pte. Asociación Bosque Seco	Los Arroyos - Paraje Bretón	Polo	Barahona
4	Yovani de Volquez	Directora de la iglesia católica	Batey buena vista	Monte Plata	Sabana Grande de Boyá
5	José Luis Aquino	Secretario Municipal	Gonzalo	Monte Plata	Sabana Grande de Boyá
6	Francisco Samora	Alcalde Pedáneo	Gonzalo	Monte Plata	Sabana Grande de Boyá
7	Toribio Castro	Tesorero Municipal	Gonzalo	Monte Plata	Sabana Grande de Boyá
8	Jeneroso Ceballos	Encargado de deporte	Los Limones de Gonzalo	Monte Plata	Sabana Grande de Boyá
9	Providencia Reyes Jirón	Pte. Junta de vecinos	El Cabreto	San Luis	Santo Domingo
10	Juan Gonzales	Ex - regidor / Encargado de desastres	Yabacao	San Luis	Santo Domingo
11	Plácido Rudencindo	Vicepresidente Junta de Vecinos	Yabacao	San Luis	Santo Domingo
12	José Antonio Feliz	Regidor	El Naranjo	San Luis	Santo Domingo
13	Marino Alcántara	Pte. Asc. De Agricultores	La Playa	Peralta	Azua
14	Rover E. Minyeti	Secretario Cooperativa Agropecuaria	Sabana Peralta	Peralta	Azua
15	Wader A. Rosso Ramírez	Enc. División Provincial MOPC			Azua
16	Rafael Danilo Tejada M.	Enc. División Provincial MOPC			San José de Ocoa
17	Henry Jesus Guillen Feliz	Enc. División Provincial MOPC			Barahona
18	Horacio Jolicover	Enc. División Provincial MOPC			Monte Plata
19	José Luis Urbaz	Pte. De la Juanta de vecinos	Rincón del Pino	Peralta	San José de Ocoa
20	Winnolla Mejía	Secretaria Consejo Comunitario	Arroyo Manteca	Distrito Municipal (DM) El Pinar	San José de Ocoa
21	Erica Castillo Soto	1er Vocal Consejo Comunitario	Arroyo Manteca	DM El Pinar	San José de Ocoa
22	María Isabel Patrocino	Coordinadora Consejo Comunitario	Mahoma Abajo	DM El Pinar	San José de Ocoa
23	Alcedo De Los Santos	Sindico	Rancho Arriba	DM Rancho Arriba	San José de Ocoa
24	José Antonio Troncoso	1er Vocal Juanta Comunitaria	Los Negros	DM Rancho Arriba	San José de Ocoa
25	Neudis Patricia Mordán	Secretaria Consejo Comunitario	La Mesa de Domingo	DM Rancho Arriba	San José de Ocoa
26	Gary Pujol	Sindico	El Pinar	Peralta	San José de Ocoa
27	Catering Custudio	Encargado de Salud Consejo Comunitario	Mahoma Derrumbado	DM El Pinar	San José de Ocoa
28	Julio Medina				San José de Ocoa
29	Danilsa Cuevas	Alcalde Pedáneo		Polo	Barahona
30	Rafaela	Regidora		Polo	Barahona
31	Julio Martínez		El Pinar	DM El Pinar	San José de Ocoa
32	Anabertha Troncoso	Pte. Del Consejo de Vocales	El Pinar	DM El Pinar	San José de Ocoa
33	Katiusca Mancebo	Consejo Comunitario	El Pinar	DM El Pinar	San José de Ocoa
34	Ambioris Rossis		El Pinar	DM El Pinar	San José de Ocoa

No.	Nombre completo	Cargo	Localidad	Municipio	Provincia
35	Zoila Díaz	Pte. Asociación Martina Díaz	El Pinar	DM El Pinar	San José de Ocoa
36	Rosa Margarita Núñez Perdomo	Abogada Notario			Azua
37	Corcino	Pte. Colegio de Abogados			Azua
38	Aneudis Reynoso				Azua
39	José Antonio	Abogado	Los Toros	Tábara Arriba	Azua
40	Elvis Peralta	Enc. Regional de Contro de Equipos El Valle			Azua
41	Juan Corcino	Enlace de Gestión Presidencial		Guayabla	Azua
42	Geraldo Andrés	Director de la Gestión Presidencial		Padre de Las Casas	Azua
43	Eduardo Caraballo	Supervisor de la Gestión Presidencial	Viajama	Las Yayas	Azua
44	Fernando Brito			Tábara Arriba	Azua
45	Guido Feliz	Supervisor de la Gestión Presidencial		Sabana Yegua	Azua
46	Dra. Pion	Pte. Del Colegio de Notarios Filial Aza			Azua
47	Junior Ruiz	Enlace de Gestión Presidencial		Pueblo Viejo	Azua
48	Victor Figuereo	Alcalde Pedáneo		Pueblo Viejo	Azua
49	Manuel Peña	Supervisor de la Gestión Presidencial		Las Charcas	Azua
50	Ramón Ortiz	Supervisor de la Gestión Presidencial		Estebania	Azua
51	Ruben Castillo	Representante Gestión Presidencial			San José de Ocoa
52	Betoven Sánchez				San José de Ocoa
53	Héctor Perez	Director Provincial de la Gestión Presidencial			Azua
54	Manuel Jimenez B.	Intendente Bombero		Polo	Barahona
55	Felix Ramón Mateo	Presidente Consejo		Polo	Barahona
56	Luis Manuel Ruiz	Reguidor		Polo	Barahona
57	Desprader Vásquez	Jeje puesto PH		Polo	Barahona
58	Felipe Yoel Feliz	Regidor		Polo	Barahona
59	Carlos Manuel Feliz	Director UTEPDA		Polo	Barahona
60	Mario Segura	Comunitario		Polo	Barahona
61	Cecilio Matos	Presidente ADP		Polo	Barahona
62	Luis Antonio Feliz	Pte. Junta de Vecino		Polo	Barahona
63	Del Alba Muñoz	Pte. Comité Cultura		Polo	Barahona
64	Rubén Rubio	Representate JCE		Polo	Barahona
65	Daniel Urbaez	Colegio Periodista		Polo	Barahona
66	Jean Ledesma	Educación		Polo	Barahona
67	Bernardo Pérez	Director Distrito		Polo	Barahona
68	Eddy Keluche	Alcalde Pedáneo		Enriquillo	Barahona

No.	Nombre completo	Cargo	Localidad	Municipio	Provincia
69	Ronny Cuevas	Regidor		Polo	Barahona
70	Alinso	Comunitario	El Naranjal	Polo	Barahona
71	Kiko	Comunitario	El Naranjal	Polo	Barahona
72	Nety	Comunitario	El Naranjal	Polo	Barahona
73	Manuel Gomez Mella	Comunitario		Enriquillo	Barahona
74	Andrinson Sánchez	Comunitario		Enriquillo	Barahona
75	José De Los Santos Castillo	Cura Parroco de la Iglesia Catolica Nuestra Señora de Lourdes		Peralta	Azua
76	Antonio Diaz Perez	Representante de la Coop. Servicios Multiples Textiles		Peralta	Azua
77	Victor Ramirez Martínez	Encargado Provincial del Ministerio de Medio Ambiente y Recursos Naturales		Peralta	Azua
78	Angel Bolival Filpo			Peralta	Azua
79	Carlos Santana Aybar	Director Escuela Los Guineos			Monte Plata
80	Felipe Crisostomo	Movimiento Campesino de las Comunidades Unidas (MCCU)			Monte Plata
81	José Heredia	Asociación de Cacautaleros de Gonzalo (Asocagonza)			Monte Plata
82	José Agustín Olivo				Monte Plata
83	Pablo Aquino	Sindico			Monte Plata
84	Celio Peralta	Comunitario			Monte Plata
85	Hector Soriano	Comunitario			Monte Plata
86	Roberto Ozoria	Profesor			Monte Plata
87	Maximo Luna	Comunitario			Monte Plata
88	Beato Aquino	Asociación de Parceleros			Monte Plata
89	Padre Juan Cabrera				Monte Plata
90	Padre Confesor				Monte Plata
91	Francis Llubes	Director Provincial Medio Ambiente			Monte Plata
92	Leon Antonio García				
93	Raulin Concepción	Secretario de los Derechos Humanos			
94	Herodica Martínez Jimenez				

Anexo 2 – Presentación Realizada Durante la Consulta



Consulta Pública

Programa de Rehabilitación y
Mantenimiento de Infraestructura
Vial en la República Dominicana.
(DR-L1151)

Provincias de Azua, Barahona,
San José de Ocoa, Monte Plata y
Santo Domingo (Muestra del
Programa)

Enero/2022

JGP



COMPONENTES DEL PROGRAMA

Operación DR-L1151:

Componente I. Rehabilitación y mejoramiento de la red vial.



Incluye los Proyectos objeto de esta consulta pública

Componente II. Mantenimiento vial.

Componente III. Fortalecimiento de la gestión vial.

Componente IV. Aspectos socioambientales y de resiliencia climática.

POLÍTICA DEL BID APLICABLE

OP 703 - Política de Medio Ambiente y Cumplimiento de Salvaguardias Directiva de Política B.6 - Consultas

Para Proyectos Categoría B (caso del proyecto objeto de esta consulta) se requiere por lo menos una ronda de consultas públicas con las partes afectadas y interesadas, para informar a las comunidades del proyecto, los impactos previstos y los beneficios a aportar, recopilar todos los puntos de vista, propuestas de alternativas, auto percepción de los impactos y posibles quejas o sugerencias.

Las solicitudes presentadas en las consultas serán evaluadas para considerar la pertinencia de incorporar las modificaciones sugeridas, en la versión final del estudio.

Debido a la situación actual de la COVID-19, la presente consulta se realiza de forma virtual.

OBJETIVOS DEL PROYECTO

Operación DR-L1151:

Objetivos

Contribuir a disminuir el tiempo de viajes entre las provincias beneficiarias para mejorar la competitividad y crecimiento socioeconómico de la población, mediante la provisión de infraestructura vial adecuada, con obras de rehabilitación, mejoramiento y mantenimiento de carreteras y caminos vecinales.

- ✓ Mejorar el acceso de personas y cargas a corredores logísticos y mercados.
- ✓ Reducir costos operativos y tiempos de viaje.
- ✓ Incrementar la oferta de productos agrícolas en el mercado o el precio efectivo recibido por el agricultor, además de otros beneficios.
- ✓ Aumentar los ingresos de la población beneficiada.
- ✓ Reforzar la resiliencia a desastres naturales y a efectos del Cambio Climático.
- ✓ Disminuir accidentalidad, incrementando la seguridad vial.

Carreteras a ser rehabilitadas:

Provincia	Carretera	Km
Barahona	Enriquillo – Polo	30.90 km
	Polo-Cabral	20.60 km
Monte Plata	Monte Plata - Bayaguana	17.80 km

Caminos a ser mejorados:

Provincia	Camino	Km
Azua	Peralta - La Sabana- San Juan 2	28.24 km
	Los Cacao - Naranjal - El Llanten – Guayabal	3.0 km
San José de Ocoa	Los Tramojos – La Mesa Del Domingo	6.30 km
	Rincón del Pino – Hacia Río Ocoa	5.97 km
	Rancho Arriba – Río Mahoma	11.03 km
Monte Plata	C/C Juan Pablo II - Gonzalo - Los Limones	12.80 km
	Hato San Pedro - Los Guineos - Rincón Claro	11.40 km
Santo Domingo	San Luis - Guerra	11.40 km

UBICACIÓN DE LAS CARRETERAS Y CAMINOS

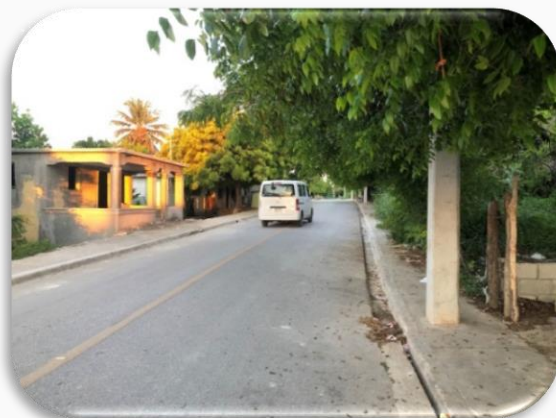
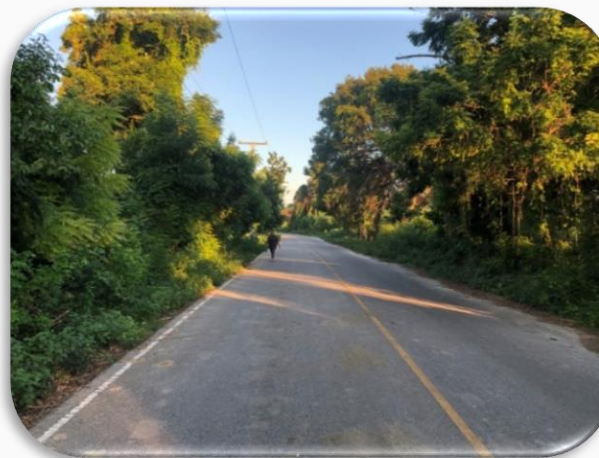


SITUACIÓN ACTUAL

PROVINCIA BARAHONA

Carretera Enriquillo – Polo

- Longitud de 30.90 km.
- En su mayor parte sin asfaltar.
- En un 75% no hay presencia de cunetas
- No cuenta con drenaje transversal.
- Atraviesa los núcleos poblados de Enriquillo (Los Cocos), Mencía, Arroyo Dulce, El Naranjal, El Higuero (Maniel Viejo), Los Arroyos, y Polo.



Carretera Polo – Cabral

- Longitud de 20.60 km.
- Está toda pavimentada.
- En un 73-76% no hay presencia de cunetas.
 - No cuenta con drenaje transversal.
- Atraviesa los núcleos poblados de Polo y Cabral.

SITUACIÓN ACTUAL

PROVINCIAS MONTE PLATA Y SANTO DOMINGO

Carretera Monte Plata - Bayaguana

- Longitud de 17.8 km.
- Está pavimentada.
- Atraviesa los núcleos poblados de Bayaguana km 5, El Cruce de Monte Plata – Bayaguana, Monte Plata - Bayaguana km 12, El Bombón.



Camino San Luis - Guerra

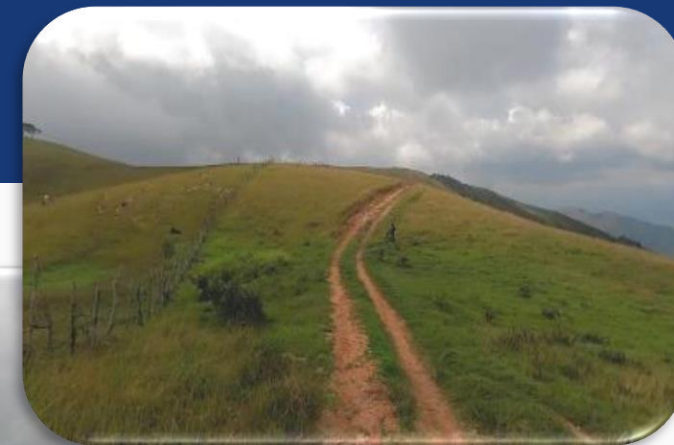
- Longitud de 11.4 km.
- Parte asfaltado y parte sin pavimentar.
- No hay cunetas y drenaje transversal.
- Atraviesa los núcleos poblados de El Naranjo, El Cabreto, La Pluma y Barrio San Miguel (San Antonio de Guerra).

SITUACIÓN ACTUAL

PROVINCIA AZUA

Camino Peralta – La Sabana – San Juan 2

- Longitud de 28.24 km.
- 52% con superficie de suelo natural y 48% con superficie de base granular.
- Más del 90% del camino no presenta cunetas. No cuenta con drenaje transversal.
- Atraviesa varios núcleos poblados: Pinal, La Vereda, Las Lagunas, Guayuyal, La Sabana de Peralta y La Sabana San Martín.



Camino Los Cacao – Naranjal – El Llanten – Guayabal

- Longitud de 3.0 km.
100% de suelo natural.
- No cuenta con cunetas.
- No cuenta con drenaje transversal.

SITUACIÓN ACTUAL

PROVINCIA SAN JOSÉ DE OCOA

Camino Rancho Arriba – Río Mahoma

- Longitud de 11,03 km.
- Sin asfaltar. La mitad sin cunetas.
- Atraviesa las comunidades de Arroyo Manteca, Mahoma Derrumbado y Mahoma Abajo.



Camino Rincón del Pino – Río Ocoa

- Longitud de 5.97 km.
- 100% de suelo natural.
- Casi totalmente sin cunetas.



Camino Los Tramojos – La Mesa del Domingo

- Longitud de 6,30 km.
- 100% de suelo natural.
- No cuenta con cunetas y con drenaje transversal.

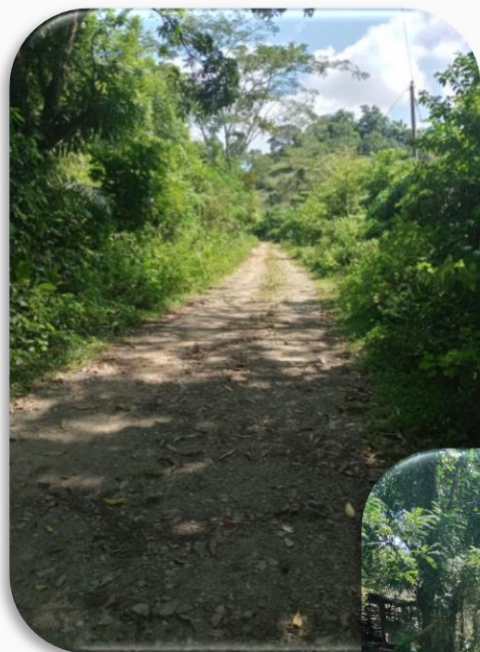


SITUACIÓN ACTUAL

PROVINCIA MONTE PLATA

Camino C/C Juan Pablo II - Gonzalo - Los Limones

- Longitud de 12.80 km, desde la carretera C/C Juan Pablo II hasta la localidad de Los Limones.
- No pavimentado, sin cunetas y drenaje transversal.
- Atraviesa los núcleos poblados de Batey Gonzalo, Los Limones, Lambedera, Carmona, Jarro Sucio, y Los Yayaes.



Camino Hato San Pedro - Los Guineos - Rincón Claro

- Longitud de 11.40 km, desde la localidad Hato San Pedro y finalizando en la localidad de Rincón Claro.
- No pavimentado, sin cunetas y drenaje transversal.
- Atraviesa los núcleos poblados de Hato de San Pedro, Batey Los Guineos, Batey Luna, Batey Buena Vista y Batey Rincón Claro.



ESTUDIO DE ALTERNATIVAS

Comparación entre la alternativa de implementación de nuevas carreteras o de rehabilitación de carreteras existentes.

Criterios de evaluación:

- Necesidad de supresión de la vegetación nativa
- Volumen de movimiento de tierras
- Expropiaciones e interferencia con cultivos agrícolas
- Reasentamientos
- Inconvenientes a la población cercana
- Riesgo de impactos en áreas protegidas

Alternativa preferencial:



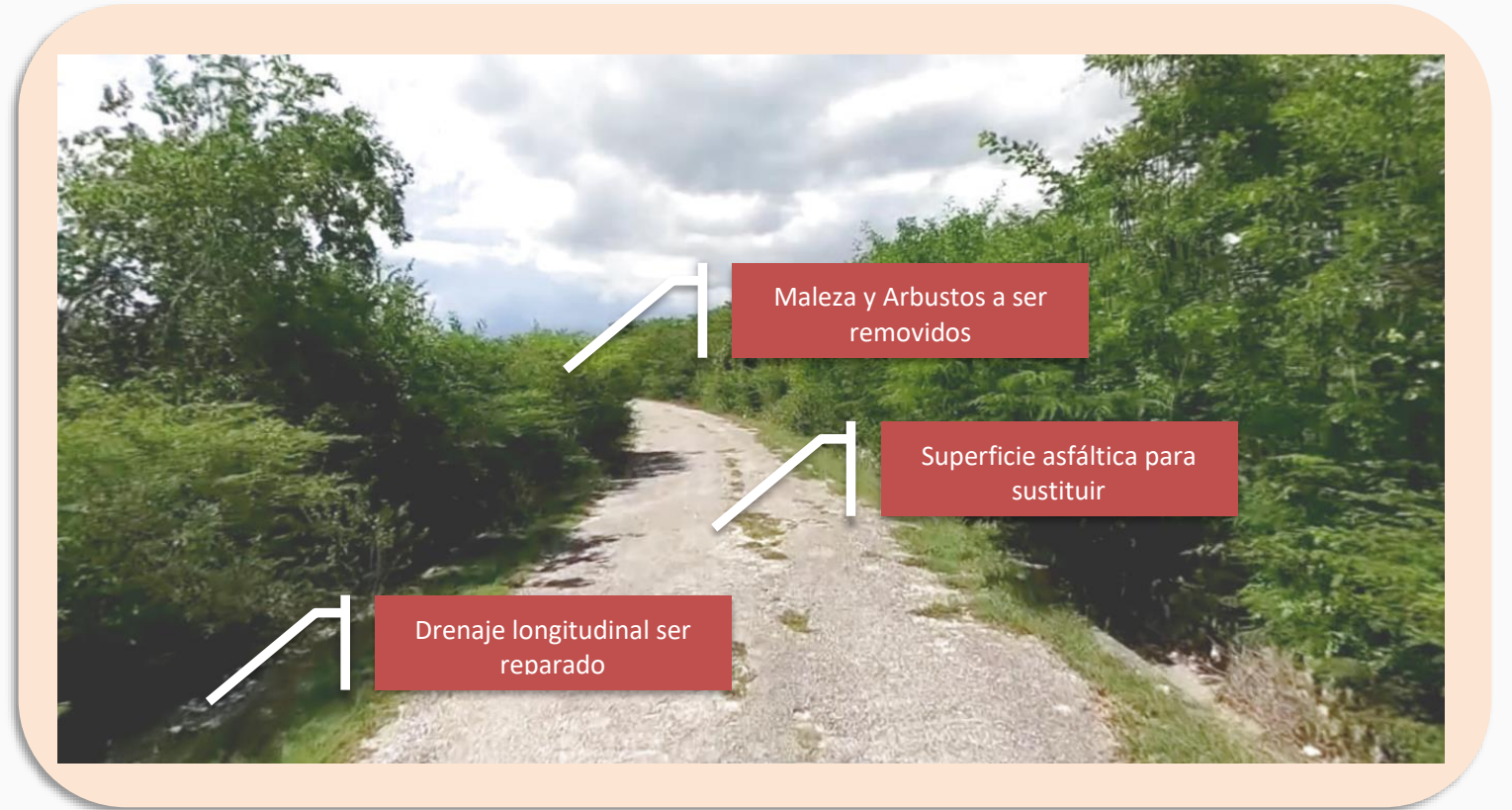
Rehabilitación de carreteras existentes:
menor impacto global, incluso teniendo algunas desventajas.

- ☐ No se espera que sea necesario suprimir gran cantidad de vegetación. Sólo ocasionalmente y de forma puntual, para limpieza de la maleza y para obtener la anchura prevista en la sección típica;
- ☐ Movimiento de tierras debe ser mínimo;
- ☐ Obras civiles significativamente menos robustas, menos emisión de gases de efecto invernadero;
- ☐ No se prevén situaciones de reasentamiento.

INTERVENCIONES EN EL PROYECTO

Trabajos de Rehabilitación

- Intervenciones en caminos pavimentados que se encuentran deteriorados;
- Limpieza de maleza y arbustos que obstruyen los laterales de la plataforma del camino;
- Reparación y/o reconstrucción del drenaje longitudinal y transversal existente;
- Sustitución de la totalidad de la superficie asfaltada deteriorada por un nuevo asfaltado;
- No se prevén ajustes a la geometría del camino;
- Trabajos en la plataforma existente de la vía, sin ocupar superficies laterales.

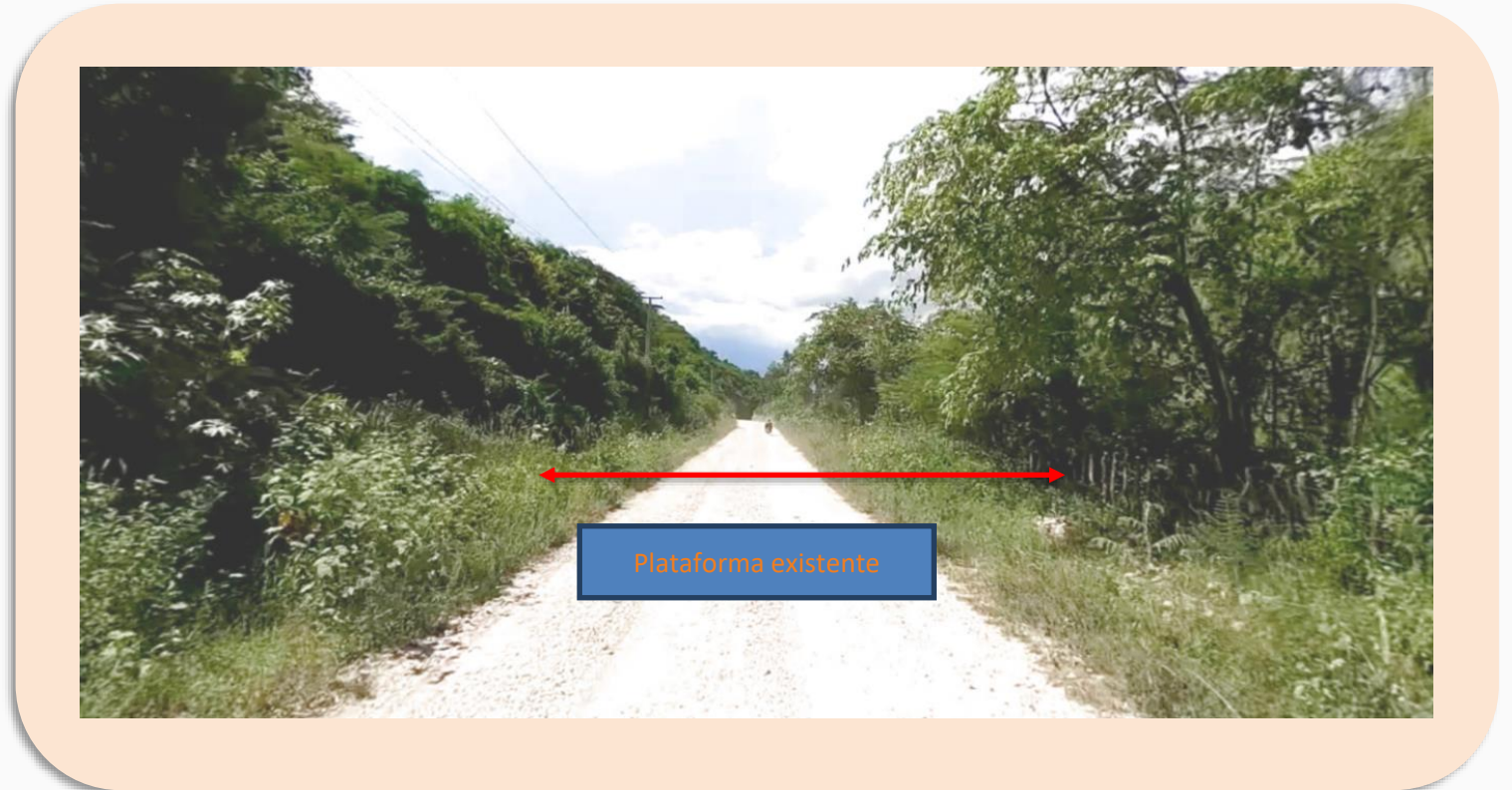


Detalle de las obras de rehabilitación.

INTERVENCIONES EN EL PROYECTO

Trabajos de Mejoramiento

- Limpieza de maleza y arbustos que obstruyen los laterales de la plataforma existente del camino
- Construcción de obras de drenaje longitudinal (cunetas) a los costados en algunas zonas de la vía;
- Construcción del drenaje transversal (tuberías, pasos de agua);
- Pequeños ajustes al alineamiento horizontal y vertical a fin de mejorar la seguridad vial de la vía;
- Provisión de una superficie asfaltada con un ancho promedio de 6 metros, en donde las condiciones físicas y ambientales lo permitan.



Plataforma existente del camino en la que se llevará a cabo la limpieza.

DIAGNÓSTICO AMBIENTAL Y SOCIAL

Medio Físico

Clima

Dos estaciones bien definidas, el invierno seco y el verano lluvioso.

Provincia	Precipitación promedia anual	Meses más lluviosos	Precipitación promedia mensual
Azua	1005.8 mm	Marzo a mayo y agosto a octubre	140 mm* / 60 mm**
Barahona	Entre 1,536 y 2,411 mm	Mayo a noviembre	100 mm / 50 mm
San José de Ocoa	1,078 mm	Mayo a junio y octubre a noviembre	100 mm / 50 mm
Monte Plata	1,676 mm	Mayo a noviembre y Marzo	100 – 200 mm / 50 mm
Santo Domingo	1,448 mm	Mayo a noviembre	188 mm / 50 mm

* meses lluviosos

** meses secos

Provincia	Temperatura media anual	Meses más cálidos	Meses más fríos
Azua	26°C	Julio a septiembre	Diciembre a febrero
Barahona	Entre 23 y 26°C	Junio a noviembre	Diciembre a febrero
San José de Ocoa	23.2°C	Julio a septiembre	Diciembre a febrero
Monte Plata / Santo Domingo	26°C	Junio y octubre	188 mm / 50 mm

Zonas con perturbaciones de carácter ciclónico no presentan gran intensidad, salvo en casos de eventos de gran magnitud.

Características naturales favorables para la ocurrencia de terremotos.

DIAGNÓSTICO AMBIENTAL Y SOCIAL

Medio Físico

Recursos Hídricos Superficiales

En Azua, Barahona y San José de Ocoa:
Ríos con perfiles definitivamente erosivos, donde predominan escurrimiento torrencial con presencia de bloques de dimensión variada, arenas gruesas.

Los gradientes verticales son muy pronunciados debido a la pendiente de las lomas, lo que implica la presencia constante de cataratas y rupturas de relieve en los valles.

Monte Plata y Santo Domingo: en los tramos ubicados al norte, las pendientes son más elevadas y los flujos son intensos.

Provincia	Principales canales interceptados
Azua	<ul style="list-style-type: none">• Arroyo Prieto;• Arroyo Miguel Martín;• Arroyo La Vaca.
Barahona	<ul style="list-style-type: none">• Cañada Masacó;• Arroyo Dulce;• El alto curso del Río Cortico;• Cañada Los Arroyos;• Arroyo Las Auyamas;• Cañada Blanca;• Cañada Grande;• Arroyo Las Avispas.
San José de Ocoa	<ul style="list-style-type: none">• Afluentes del Río Ocoa;• Afluentes del Río El Canal;• Afluentes del Río Nizao;• Afluentes del Río Mahoma.
Monte Plata	<ul style="list-style-type: none">• Arroyo Palmanejo;• Río Boya;• Arroyo Limón;• Cañada de Luca;• Arroyo Cañuelo;• Alto curso del río Sabana;• Arroyo Icaco;• Río Payabo.
Santo Domingo	<ul style="list-style-type: none">• Pequeños arroyos que llegan directamente al río Ozama.

DIAGNÓSTICO AMBIENTAL Y SOCIAL

Medio Físico

Unidades de terrenos y asociación de relevo – provincias de Azua, Barahona y San José de Ocoa:

- Relevo de característica homogénea, de montañas con presencia de fondos de valles estrechos erosivos y acumulativos.
- Suelos delgados.
- Pendientes que generalmente presentan declividad superior a 45%.

ALTA SENSIBILIDAD AMBIENTAL

- Erosión muy frecuente, así como los movimientos gravitacionales.
- Entalle fluvial generalizado y de alta intensidad.
- Deposición en el pie de las lomas.

Características principales de la dinámica superficial y fragilidades en este tipo de terreno:

- ✓ Erosión laminar y por surcos, y movimientos de masa: fluencia, deslizamientos planares y rotativos, frecuentes caídas de bloques de intensidad media a alta.
- ✓ Las muescas fluviales están muy extendidas y son de gran intensidad. Deposición fluvial asociada al pie de monte es frecuente y de intensidad media.
- ✓ Susceptibilidad a la erosión Fuerte/Muy Fuerte.
- ✓ Dificultades de excavación e hincado de pilotes.
- ✓ Riesgo de desprendimientos y caídas de bloques.
- ✓ Riesgo más intenso de erosión en los surcos y barrancos de los cortes que en los terraplenes, que pueden ser compactados.
- ✓ Riesgo de sedimentación de los cauces fluviales cerca de las zonas de intervención debido a la alta erosionabilidad de los suelos.

DIAGNÓSTICO AMBIENTAL Y SOCIAL

Provincias de Monte Plata y Santo Domingo:

Tramo	Terrenos característicos	
San Luis - Guerra	Llanuras costeras	<ul style="list-style-type: none">✓ Riesgo de inundaciones pluviales y fluviales.✓ Suelos con limitaciones para el uso agrícola.✓ Presencia de la capa freática cerca de la superficie y alta porosidad de los suelos favorecen la contaminación.✓ Suelos blandos con estabilidad precaria.
Hato San Pedro - Los Guineos - Rincón Claro	Llanuras fluviales	<ul style="list-style-type: none">✓ Erosión lateral y vertical del cauce, socavación de las orillas, intersección de los meandros, deposición por sedimentación y acreción lateral en las crecidas.✓ Erosión laminar y localizada de surcos de baja intensidad.✓ Suelos blandos con estabilidad precaria.✓ Presencia de la capa freática cerca de la superficie y alta porosidad de los suelos favorecen la contaminación.✓ Riesgos de inundaciones pluviales y fluviales, sedimentación y contaminación.
Monte Plata - Bayaguama	Llanuras e colinas de baja pendiente	<ul style="list-style-type: none">✓ Baja adherencia de las capas superiores arcillosas.✓ La meteorización bioquímica y la disolución de carbonatos son procesos generalizados y de gran intensidad.✓ Ocurrencia de hundimientos y colapsos de baja a media intensidad.✓ Dificultades en el movimiento de tierras, en el laboreo y en la implantación de cimientos.✓ Alta vulnerabilidad del acuífero kárstico.
C/C Juan Pablo II - Gonzalo - Los Limones	Colinas kársticas	<ul style="list-style-type: none">✓ Erosión laminar y de surco frecuente de intensidad baja a media.✓ Ocasionales barrancos de alta intensidad.✓ Dificultades en el movimiento de tierras, la excavación y el clavado de estacas en lugares con suelos poco profundos y cantos rodados.✓ La meteorización bioquímica y la disolución de carbonatos son procesos generalizados y de gran intensidad.✓ Ocurrencia de hundimientos y colapsos de baja a media intensidad.✓ Dificultades en el movimiento de tierras, en el laboreo y en la implantación de cimientos.

DIAGNÓSTICO AMBIENTAL Y SOCIAL

Medio Biótico

Vegetación

Área de Influencia Directa (AID): 1 km de ancho, 500 m a cada lado del eje de las carreteras.



Ejemplo de Bosque Seco.



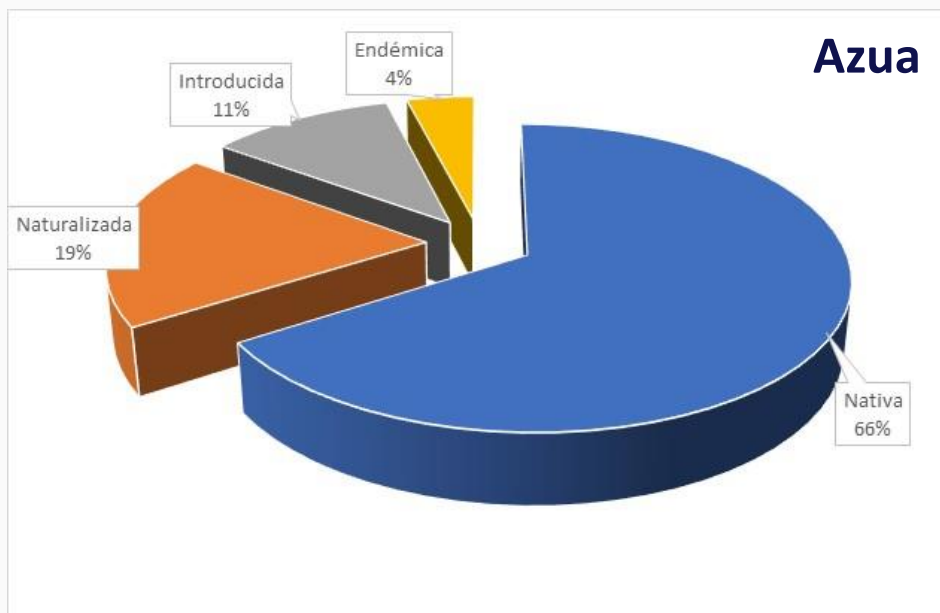
Ejemplo de Bosque Latifoliado Húmedo.

Provincia	% Vegetación nativa en el AID	% Áreas antropizadas en el AID	Vegetación nativa predominante
Azua	34.16%	65.84%	Bosque Latifoliado Húmedo (29.99% incluyendo el antropizado)
Barahona	57.61%	41.33%	Bosque Seco (25.68%) y Bosque Latifoliado Húmedo (22.62%, la mayor parte antropizado)
San José de Ocoa	50.65%	48.91%	Bosque Latifoliado Húmedo (47.61% incluyendo el antropizado)
Monte Plata y Santo Domingo	17.37%	82.63%	Bosque Latifoliado Húmedo (17.37% incluyendo el antropizado)



Vegetación cercana a los caminos, con señales de antropización.

Medio Biótico

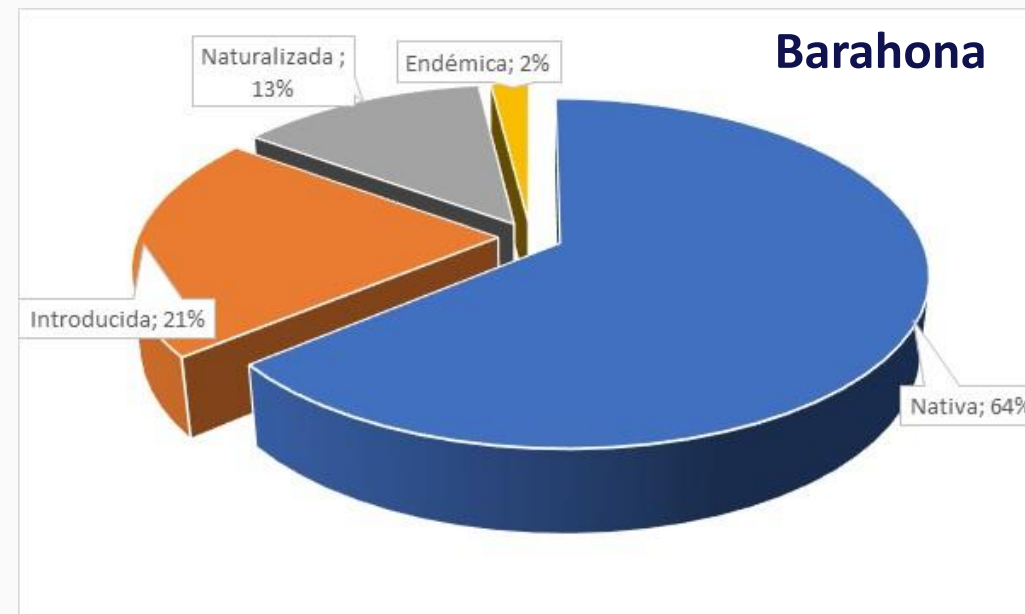


02 especies endémicas de la flora dominicana:

Sabal domingensis (Sabal)
Roystonea hispaniolana (Palma real)

03 especies de plantas protegidas:

Roystonea hispaniolana (Palma real)
Ceiba pentandra (Ceiba)
Cedrela odorata (Cedro)



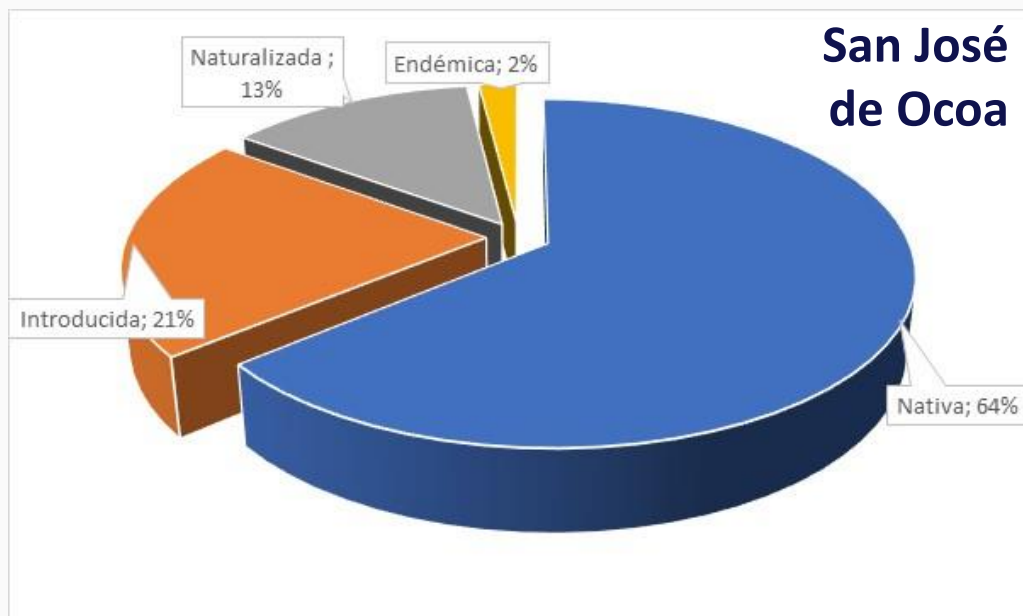
02 especies endémicas de la flora dominicana:

Rollinia mucosa (Candongo)
Roystonea hispaniolana (Palma real)

06 especies de plantas protegidas:

Anacardium reticulata (Mamon)
Rollinia mucosa (Candongo)
Ekmanianthe longiflora (robillo)
Cedrela odorata (Cedro)
Swietenia mahagoni (Caoba)
Guaicum officinale (Guayacan)

Medio Biótico



04 especies endémicas de la flora dominicana:

Roystonea hispaniolana (Palma real)
Tillandsia paniculata (Guajaca)
Pinus occidentalis (Pino de cuaba)
Piper oviedo (Anisetillo)

10 especies de plantas protegidas:

Anacardium reticulata (Mamón)
Prestoea montana (Palma Manacla)
Roystonea hispaniolana (Palma real)
Sabal causiarum (Palma cana)
Tillandsia paniculata (Guajaca)
Cedrela odorata (Cedro)
Swietenia mahagoni (Caoba)
Pinus occidentalis (Pino de cuaba)
Colubrina arborescens (Corazón de paloma)
Petitia domingensis (Capá de sabana)

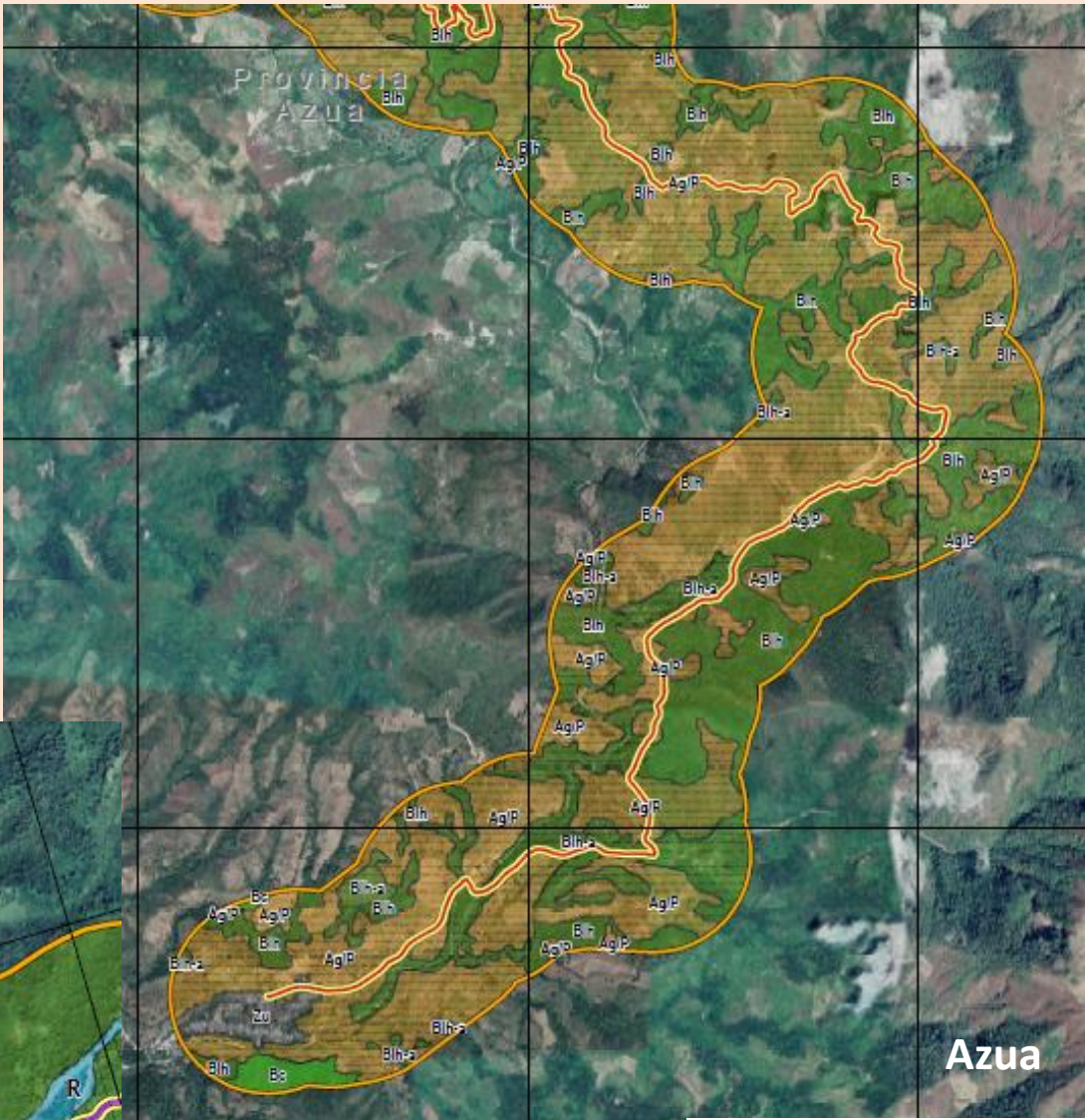
DIAGNÓSTICO AMBIENTAL Y SOCIAL

Cobertura Vegetal y Uso del Suelo

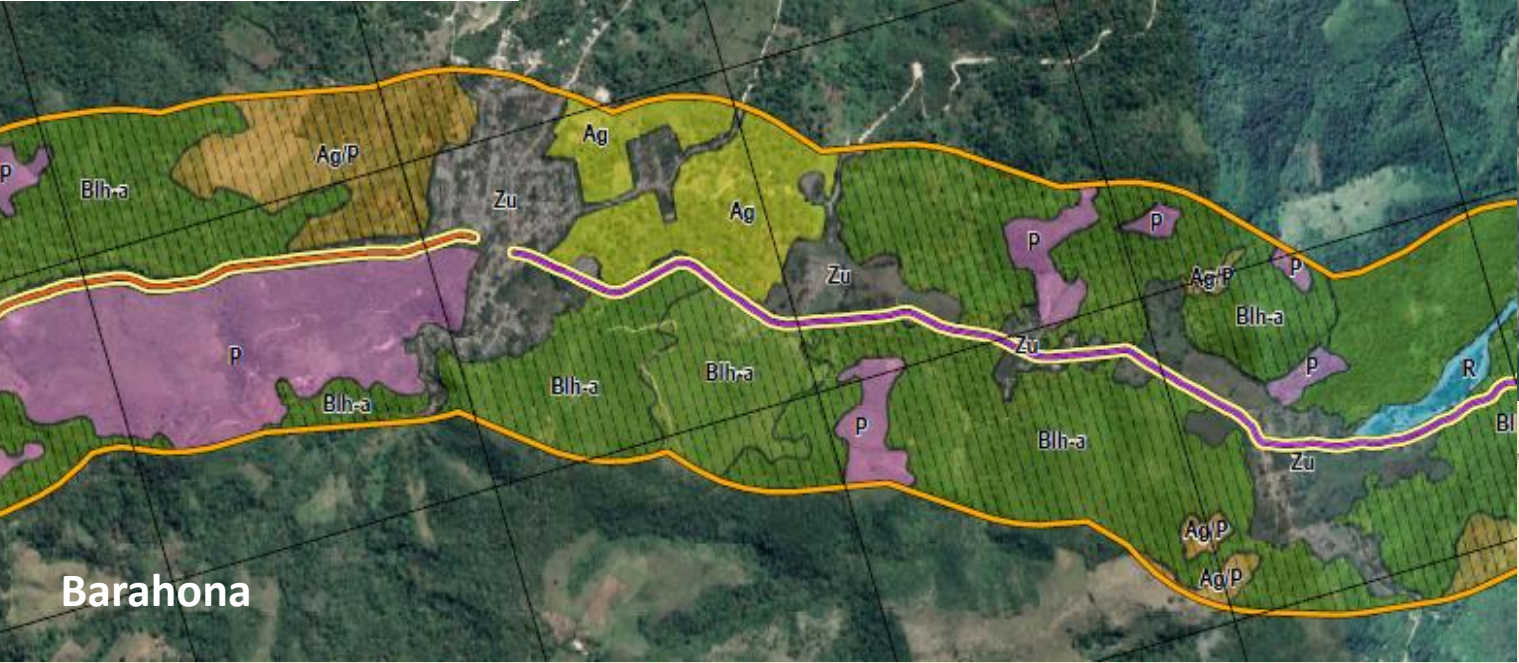
Ag	Agricultura
Ag/P	Agricultura / Pasto
Ar	Arena
Blh	Bosque Latifoliado Humedo
Blh-a	Bosque Latifoliado Humedo Antropizado
Bs	Bosque Seco
Bs-a	Bosque Seco Antropizado
M	Mar
P	Pasto
R	Río
Zu	Zona urbana

Medio Biótico

Extractos de los Mapas de Cobertura Vegetal y Uso y Ocupación del Suelo



Azua

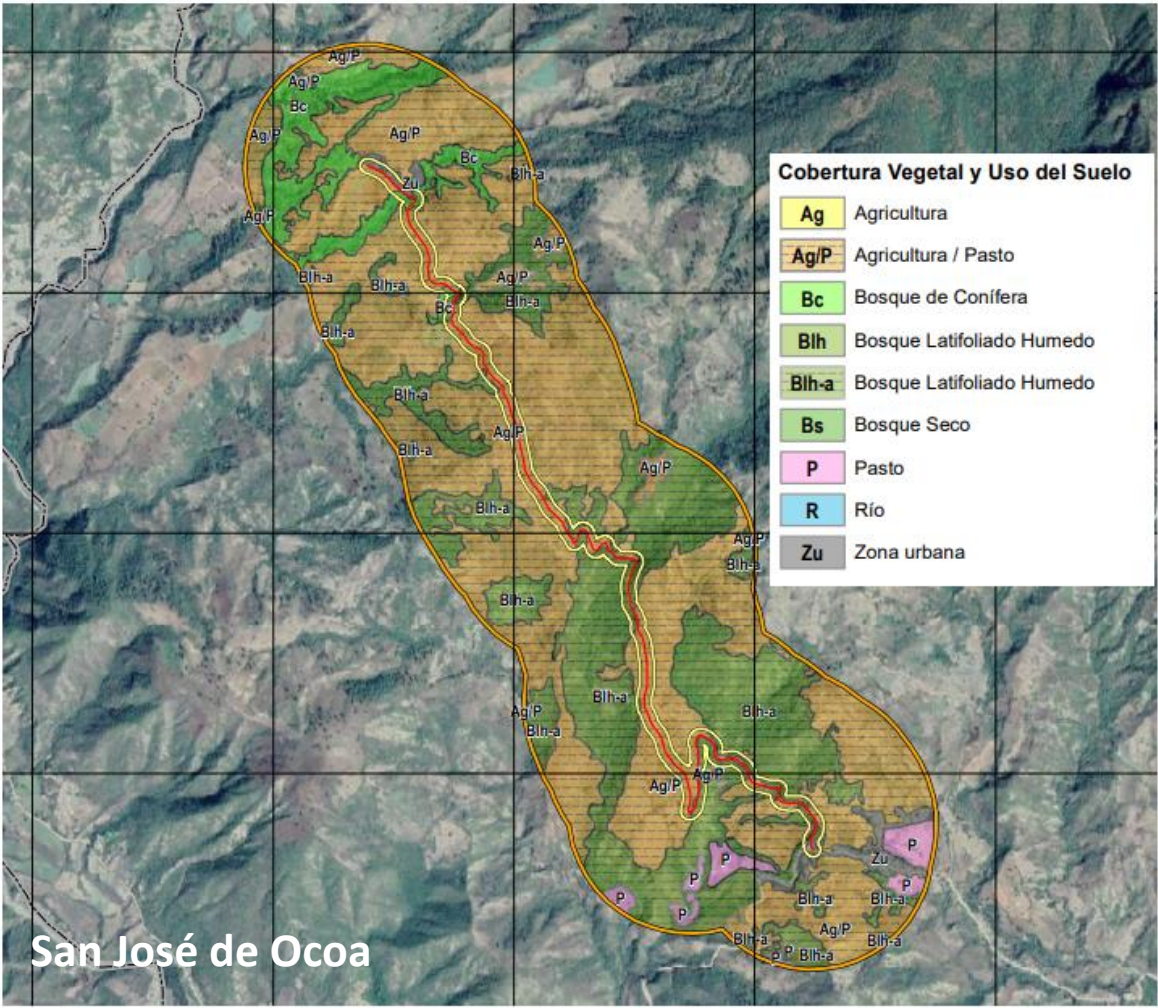


Barahona

Cobertura Vegetal y Uso del Suelo

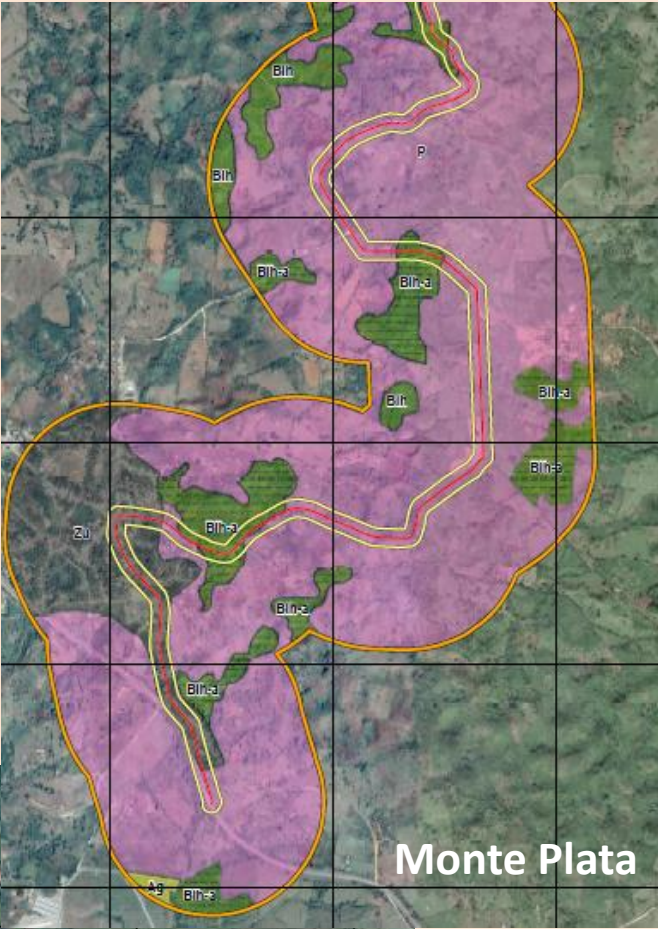
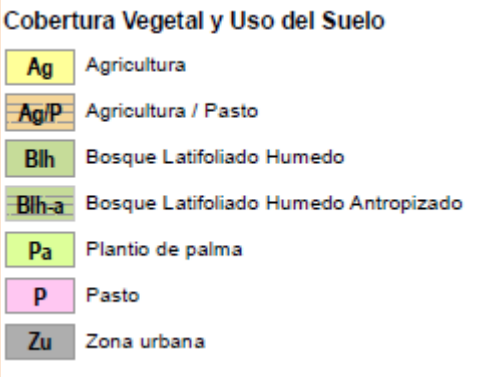
Ag/P	Agricultura / Pasto
Bc	
Blh	Bosque Latifoliado Humedo
Blh-a	Bosque Latifoliado Humedo Antropizado
Zu	Zona urbana

DIAGNÓSTICO AMBIENTAL Y SOCIAL



Extractos de los Mapas de Cobertura Vegetal y Uso y Ocupación del Suelo

Medio Biótico



Especies esperadas para la región. Información secundaria: Listas de especies de la UICN. Listas de verificación de las aves (Avibase). Planes de Manejo de Áreas Protegidas.

Provincia	Anfibios	Reptiles	Avifauna	Mastofauna	Especies amenazas
Azua	16 especies 3 familias 1 Orden (Anura)	43 especies 14 familias 3 Ordenes (Squamata, Crocodylia y Testudines)	277 especies 60 familias 26 Ordenes	17 especies 6 familias 1 Orden (Chiroptera)	32 especies entre anfibios y reptiles 48 especies de aves 9 especies de mamíferos
Barahona	16 especies 4 familias 1 Orden (Anura)	59 especies 16 familias 3 Ordenes (Squamata, Crocodylia y Testudines)	277 especies 60 familias 26 Ordenes	20 especies 8 familias 3 Ordenes (Chiroptera – 18 especies, Soricomorpha y Rodentia)	55 especies entre anfibios y reptiles 50 especies de aves 13 especies de mamíferos
San José de Ocoa	12 especies 3 familias 1 Orden (Anura)	43 especies 12 familias 3 Ordenes (Squamata, Crocodylia y Testudines)	307 especies 64 familias 24 Ordenes	17 especies 6 familias 1 Orden (Chiroptera)	32 especies entre anfibios y reptiles 13 especies de aves 9 especies de mamíferos
Monte Plata y Santo Domingo	11 especies 4 familias 1 Orden (Anura)	25especies 12 familias 3 Ordenes (Squamata, Crocodylia y Testudines)	118 especies 45 familias 20 Ordenes	19 especies 7 familias 2 Ordenes (Chiroptera – 18 especies y Soricomorpha)	14 especies entre anfibios y reptiles 18 especies de aves 11 especies de mamíferos



Cigua palmera
(*Dulus dominicus*)



Rana arborícola amarilla
(*Osteopilus pulchrilineatus*)

DIAGNÓSTICO AMBIENTAL Y SOCIAL

Medio Biótico

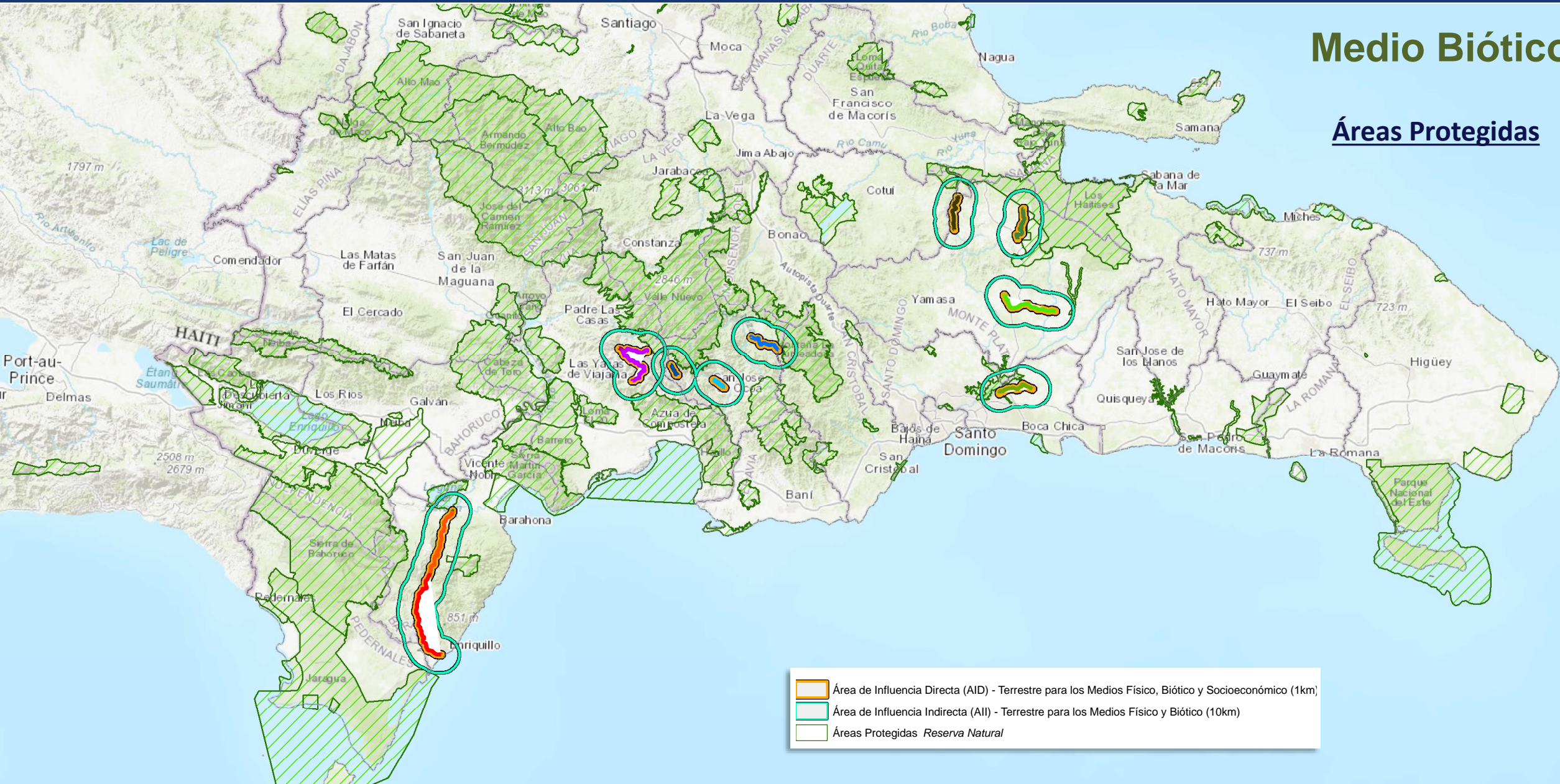
Áreas Protegidas más cercanas

Provincia	Áreas Protegidas	Proximidad a las carreteras
Azua	Parque Nacional Valle Nuevo	0.92 km
	Parque Nacional Francisco Alberto Caamaño Deñó	3.7 km
Barahona	Refugio de Vida Silvestre Laguna Cabral o Rincón	0.53 km
	Monumento Natural Miguel Domingo Fuerte	2.66 km
San José de Ocoa	Parque Nacional Montaña La Humeadora	0.93 km
	Parque Nacional Valle Nuevo	1.76 km
Monte Plata y Santo Domingo	Parque Nacional Humedales del Ozama	Interceptado en tramo de 0.26 km
	Parque Nacional Los Haitises	0.20 km
	Monumento Natural Salto de Socoa	2.7 km
	Monumento Natural Salto Grande	3.9 km

DIAGNÓSTICO AMBIENTAL Y SOCIAL

Medio Biótico

Áreas Protegidas



DIAGNÓSTICO AMBIENTAL Y SOCIAL

Medio Biótico

Otras Áreas de Interés para la Biodiversidad

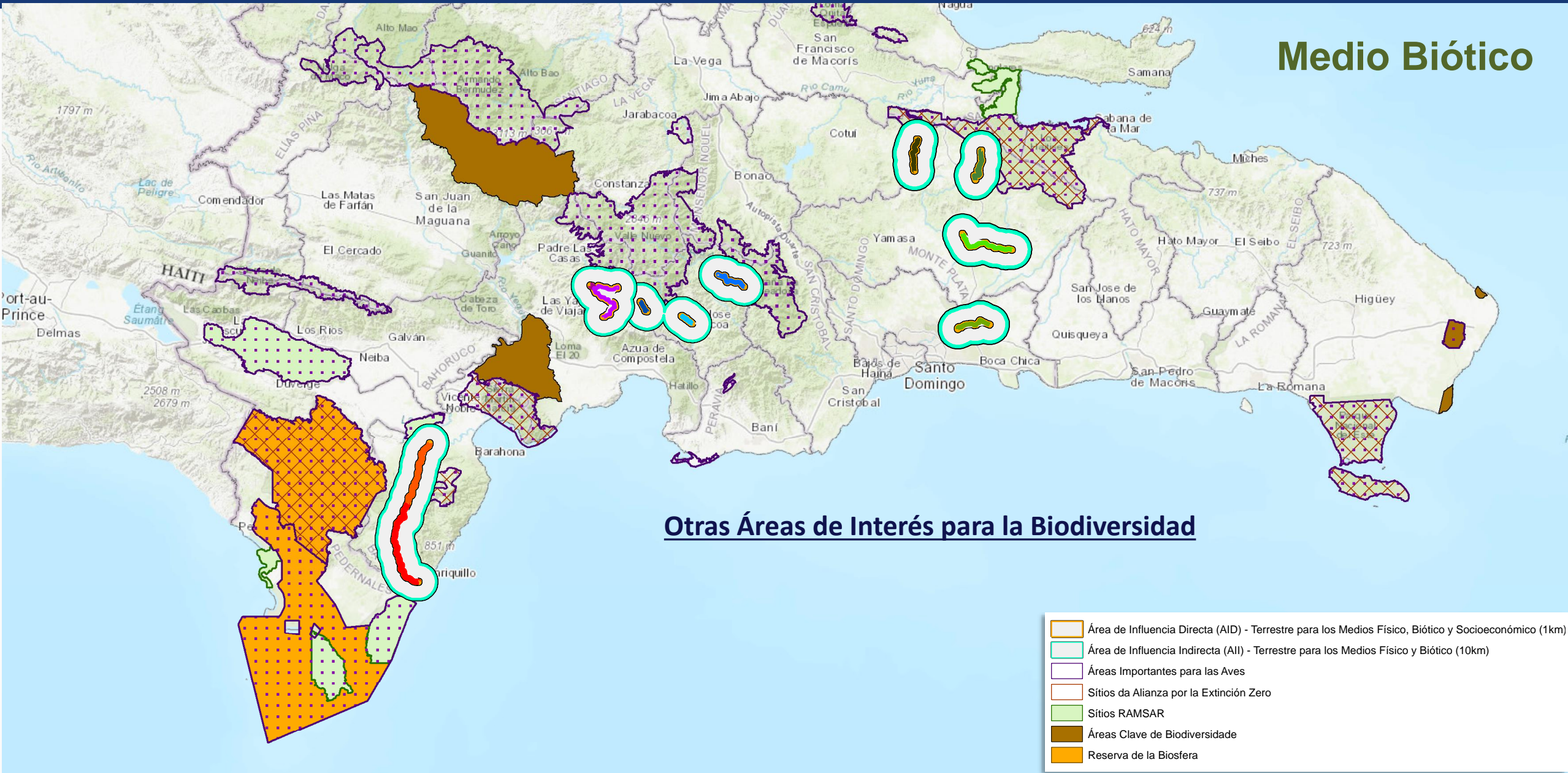
Provincia	Áreas de Interés para la Biodiversidad	Proximidad a las carreteras
Azua	IBA* Parque Nacional Dr Juan Bautista Pérez Rancier (Valle Nuevo)	0.92 km
Barahona	Sitio AZE* Monumento Natural Miguel Domingo Forte	2.66 km
	IBAs Eastern Bahoruco y Cabral Lagoon	2.66 y 0.53 km
	Sitio Ramsar Refugio de Vida Silvestre Laguna Cabral o Rincón	0.53 km
	Zona de Alto Endemismo de Aves Sierra de Bahoruco	Se superpone
San José de Ocoa	IBA Parque Nacional Montaña La Humeadora (Valle Nuevo)	1.20 km
Monte Plata y Santo Domingo	AZE, IBA y Parque Nacional Los Haitises	0.21 km
	Zona de Alto Endemismo Los Haitises	Se superpone con el tramo C/C Juan Pablo II - Gonzalo - Los Limones

* IBA - Important Bird Area

** AZE - Alliance for Zero Extinction

DIAGNÓSTICO AMBIENTAL Y SOCIAL

Medio Biótico



Uso y ocupación de suelo en el AID

Áreas antropizadas: % de la superficie total del AID

Azua: 65.84%

- Pastos;
- Agricultura.

Barahona: 41.33%

- Pastos;
- Agricultura;
- Mosaico de áreas de agricultura y pastos.

San José de Ocoa: 48.91%

- Pastos;
- Áreas con cultivos.

Monte Plata y Santo Domingo: 82.63%

- Mosaico de áreas de agricultura y pastos;
- Agricultura;
- Pasto;
- Zona urbana.



Cría de ganado en pastaje alrededor de la carretera.



Banano producido por la población.



Áreas de pastaje y cultivos.

Barahona - 42 entrevistas

- Enriquillo (Los Cocos)
- Mencía
- Arroyo Dulce
- El Naranjal
- El Higüero (Maniel Viejo)
- Los Arroyos
- Polo
- Cabral

Azua - 22 entrevistas

- Pinal
- La Vereda
- Las Lagunas
- Guayuyal
- Sabana de Peralta
- Sabana de Miguel Martin

Santo Domingo - 10 entrevistas

- El Naranjo;
- El Cabreto;
- La Pluma
- Barrio San Miguel.

San José de Ocoa - 18 entrevistas

- Rincón del Pino
- El Canal
- Arroyo Manteca
- Mahoma Derrumbado
- Mahoma Abajo
- Los Negros
- La Mesa de Domingo

Monte Plata - 42 entrevistas

- Monte Plata (cabecera);
- El Cruce de Monte Plata – Bayaguana
- El Bombón;
- El Placer;
- Las Flores;
- Bayaguana;
- Batey Gonzalo;
- Los Limones;
- Lambedera;
- Carmona;
- Jarro Sucio;
- Los Yayaes.
- Hato de San Pedro;
- Batey Los Guineos;
- Batey Luna;
- Batey Buena Vista;
- Batey Rincón Claro.

Principales cuestiones planteadas

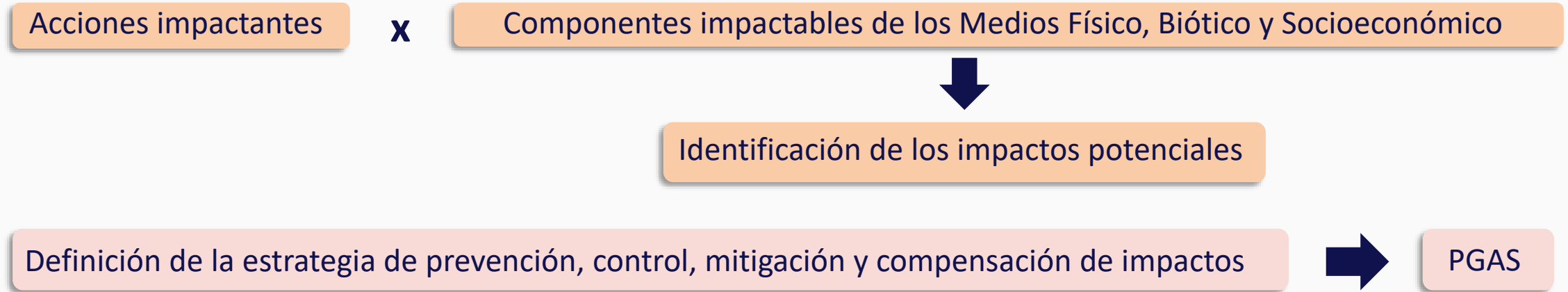
- Número de familias y habitantes,
- Principales actividades económicas y su dependencia de las carreteras y caminos,
- Ubicación de las instalaciones sanitarias y educativas utilizadas por la población,
- Principales tipos de transporte utilizados,
- Principales dificultades que presentan las carreteras y caminos actualmente (baches, inundaciones, lugares con riesgo de accidentes, etc).

Principales hallazgos

- Los residentes dependen de las carreteras y caminos del programa para sus desplazamientos, búsqueda de servicios sanitarios y actividades económicas.
- Su mal estado provoca trastornos en el tráfico, con daños y pérdidas, entre ellos la pérdida de cosechas, el impedimento de acceso a ambulancias, a profesores de las escuelas locales y a los compradores de los productos producidos en la región.
- Los caminos son peligrosos: hay curvas en las que se producen accidentes, puntos con riesgo de atropellamientos, lugares con derrumbes de piedras, cruces de ríos que desbordan en época de lluvia, puntos de interrupción del tránsito; baches, entre otros.

IMPACTOS AMBIENTALES Y SOCIALES

Metodología



Calificación de los impactos resultantes considerando la actuación de las medidas previstas en el PGAS.

Atributos:

- Naturaleza de los impactos (positivos o negativos)
- Localización y espacialización
- Etapa de ocurrencia
- Incidencia (directa o indirecta)
- Temporalidad - Inducción
- Temporalidad - Duración
- Reversibilidad
- Probabilidad
- Magnitud
- Importancia

IMPACTOS AMBIENTALES Y SOCIALES

Medio Físico

Componente Impactable	Impacto potencial	Medidas
Suelo/Relieve	Ocurrencia y/o intensificación de procesos erosivos	<ul style="list-style-type: none">• Prevención y control de procesos erosivos y sedimentación de cursos de agua;• Control de actividades de supresión de vegetación;• Medidas de respuesta a emergencias.
	Riesgo de contaminación del suelo (por fugas, mala gestión de efluentes y residuos producidos)	<ul style="list-style-type: none">• Medidas de protección contra la contaminación del suelo;• Gestión de aguas y efluentes;• Gestión de campamentos de construcción;• Gestión de residuos;• Manejo de productos peligrosos;• Medidas de respuesta a emergencias.
Recursos Hídricos	Alteración de la calidad de las aguas superficiales y riesgo de sedimentación	<ul style="list-style-type: none">• Prevención y control de procesos erosivos y sedimentación de cursos de agua;• Gestión de agua y efluentes;• Gestión de campamentos de construcción;• Manejo de materiales peligrosos;• Medidas de respuesta a emergencias.
	Riesgo de contaminación de la capa freática	<ul style="list-style-type: none">• Medidas de protección contra la contaminación del suelo;• Gestión de aguas y efluentes;• Gestión de campamentos de construcción;• Gestión de residuos;• Manejo de productos peligrosos;• Medidas de respuesta a emergencias.
Calidad del Aire	Cambio en la calidad del aire en los campamentos y frentes de obra	<ul style="list-style-type: none">• Control de la calidad del aire y la emisión de ruido y vibraciones;• Gestión de campamentos de construcción.

IMPACTOS AMBIENTALES Y SOCIALES

Medio Biótico

Componente Impactable	Impacto potencial	Medidas
Flora y Vegetación	Pérdida de cobertura vegetal y afectación de individuos de la flora	<ul style="list-style-type: none">• Control de actividades de supresión de vegetación;• Rescate de Germoplasma;• Plantío de especies amenazadas;• Capacitación ambiental de trabajadores;• Código de conducta para os trabajadores;• Compensación ambiental Mediante Pagos por Servicios Ambientales.
	Ampliación del riesgo de ocurrencia de incendios en la vegetación adyacente	<ul style="list-style-type: none">• Control de actividades de supresión de vegetación;• Capacitación ambiental de trabajadores;• Código de conducta para os trabajadores;• Medidas de respuesta a emergencias.
Fauna Terrestre	Ahuyentamiento de la fauna terrestre durante las obras	<ul style="list-style-type: none">• Control de tráfico de construcción;• Gestión de campamentos de construcción;• Capacitación ambiental de trabajadores;• Código de Conducta para Trabajadores.
	Aumento del riesgo de atropellamientos de fauna en la operación	<ul style="list-style-type: none">• Ahuyentamiento y rescate de fauna donde sea necesario el desbroce de vegetación;• Monitoreo de la fauna atropellada;• Medidas de comunicación y participación comunitaria.

IMPACTOS AMBIENTALES Y SOCIALES

Medio Socioeconómico

Componente Impactable	Impacto potencial	Medidas
Condiciones de Tráfico	Mejora de las carreteras y las condiciones de tráfico existentes	<ul style="list-style-type: none">• Medidas de mantenimiento para las carreteras;• Medidas de comunicación y participación comunitaria.
Empleo y Economía Local	Generación de empleos directos e indirectos durante la obras	<ul style="list-style-type: none">• Divulgación de los puestos de trabajo y requisitos para contratación de mano de obra local;• Capacitación y la calificación de trabajadores.
	Generación de empleos directos e indirectos durante la operación	<ul style="list-style-type: none">• Capacitación y la calificación de trabajadores.
	Adquisición de bienes y servicios en el mercado local en la etapa de ejecución de las obras	<ul style="list-style-type: none">• Priorización de la adquisición de bienes y servicios en el mercado local;• Articulación con los gobiernos de los municipios y distritos del AII, para identificar el potencial del mercado local para la compra de bienes y servicios para las obras;• Divulgación de una lista de productos y servicios con la posibilidad de compra local.
	Pérdida de empleo y menor demanda en la economía local al final de las obras	<ul style="list-style-type: none">• Comunicación a los trabajadores sobre el cronograma de construcción y pronóstico de desmovilización;• Capacitación de trabajadores para mejorar sus posibilidades de un trabajo futuro;• Cooperación con autoridades, líderes y habitantes de las comunidades locales para aclarar y gestionar las oportunidades de empleo y de adquisición de bienes y servicios en el mercado local.

IMPACTOS AMBIENTALES Y SOCIALES

Medio Socioeconómico

Componente Impactable	Impacto potencial	Medidas
Infraestructura, Equipamiento Social y Servicios Públicos	Aumento de la demanda de servicios de salud	<ul style="list-style-type: none">• Instalación de apoyo médico ambulatorio en el campamento de construcción;• Procedimientos de Trabajo Seguro - PTS;• Capacitación en salud y seguridad;• Medidas de prevención de accidentes laborales;• Gestión de riesgos de salud y seguridad.
	Afectación de las condiciones del tráfico en las carreteras locales y riesgo de accidentes	<ul style="list-style-type: none">• Control de tráfico de construcción;• Código de Conducta para Trabajadores;• Medidas de comunicación.
	Sobrecarga temporal de los sitios de eliminación de residuos solidos	<ul style="list-style-type: none">• Depósito de residuos en los campamentos;• Gestión de residuos;• Gestión de campamentos de construcción;• Capacitación Ambiental de Trabajadores.
Salud y la Seguridad de la Comunidad y de los Trabajadores	Aumento del riesgo de endemias, enfermedades infecciosas y accidentes laborales	<ul style="list-style-type: none">• Código de Conducta para Trabajadores;• Gestión de agua y efluentes;• Gestión de campamentos de construcción;• Contratación y capacitación laboral;• Capacitación en salud y seguridad;• Gestión de riesgos de salud y seguridad;• Medidas de comunicación.

IMPACTOS AMBIENTALES Y SOCIALES

Medio Socioeconómico

Componente Impactable	Impacto potencial	Medidas
Calidad de Vida de la Población	Generación de expectativas en la población	<ul style="list-style-type: none">Medidas de comunicación y participación comunitaria.
	Impactos adversos generados en la comunidad local por la afluencia de trabajadores de otras regiones durante las obras	<ul style="list-style-type: none">Código de conducta para trabajadores;Maximizar la contratación de mano de obra local;Capacitación ambiental y en salud y seguridad;Gestión de riesgos de salud y seguridad;Medidas de comunicación y mecanismo de manejo de reclamos.
	Incomodidades inducidas por la actividad en los frentes de obra (ruido, polvo y vibraciones)	<ul style="list-style-type: none">Control de calidad del aire y emisión de ruido y vibraciones;Gestión de campamentos de construcción;Control de tráfico de construcción;Capacitación ambiental de trabajadores;Código de conducta para trabajadores;Medidas de comunicación y mecanismo de manejo de reclamos.
	Mejora en los estándares de seguridad vial	<ul style="list-style-type: none">Proyecto de señalización e implementación de reductores de velocidad y radares;Proyectos de ingeniería específicos para la recalificación de las travesías de áreas pobladas.
	Interferencias con usos en el derecho de vía	<ul style="list-style-type: none">Medidas de comunicación;Catastro;Avalúo;Negociación;Indemnización/compensación.

IMPACTOS AMBIENTALES Y SOCIALES

Impactos ambientales que presentan efecto acumulativo y sinérgico:

- Pérdida de cobertura vegetal y afectación de individuos de la flora
- Aumento del riesgo de atropellamientos de fauna en la operación de las vías
- Mejora de las vías y las condiciones de tráfico existentes
- Generación de empleos directos e indirectos durante la operación de las vías
- Mejora en los estándares de seguridad vial

PLAN DE GESTIÓN AMBIENTAL Y SOCIAL - PGAS

- Plan de Control Ambiental de la Construcción
- Programa de Gestión Ambiental
- Plan de Relaciones y Participación Comunitaria
- Plan de Reasentamiento, Compensaciones y Restauración de Medios de Vida
- Programa de Salud y Seguridad Laboral
- Plan de Respuesta a Emergencias para la Fase de Obras
- Programa de Recalificación de las Travesías Urbanas
- Plan de Gestión de Biodiversidad
- Programa de Gestión Ambiental de la Fase de Operación

PLAN DE GESTIÓN AMBIENTAL Y SOCIAL - PGAS

Plan de Control Ambiental de la Construcción

- ✓ Prevención y control de procesos erosivos y sedimentación de cursos de agua
- ✓ Protección contra la contaminación del suelo
- ✓ Gestión de agua y efluentes
- ✓ Control de calidad del aire y emisión de ruido y vibraciones
- ✓ Supresión de vegetación
- ✓ Gestión de campamentos de construcción
- ✓ Gestión de residuos
- ✓ Manejo de materiales peligrosos
- ✓ Procedimiento en caso de hallazgos casuales
- ✓ Control de tráfico de construcción
- ✓ Contratación y capacitación laboral
- ✓ Capacitación ambiental de trabajadores
- ✓ Código de conducta para trabajadores

PLAN DE GESTIÓN AMBIENTAL Y SOCIAL - PGAS

Como parte del Plan de Relaciones y Participación Comunitaria, se implementará un Mecanismo de manejo de quejas y consultas de la comunidad.

Canales para envío de quejas y consultas que serán ampliamente difundidos:

- A través del Contratista;
- Por correo electrónico;
- A través de centros de información al público;
- A través del sitio web del MOPC;
- Por teléfono.

Quejas y consultas dirigidas al MOPC o al Contratista.

Plazo máximo para respuesta.

Mecanismo de quejas y consultas también para los trabajadores.

CANALES DE COMUNICACIÓN

Rehabilitación y Mantenimiento de
Infraestructura Vial en la República Dominicana



programadr1151@gmail.com



(829) 222 - 0712

Sistema 311



PREGUNTAS Y RESPUESTAS

¡MUCHAS GRACIAS!

Con el apoyo de:



Anexo 3 – Preguntas y Comentarios Formulados por los Participantes en la Consulta

Preguntas y Comentarios realizados durante la Consulta

Nombre	Pregunta/ comentario
Jose Luis Feliz	La carretera de Polo- Enriquillo es para los habitantes de dicha comunidades es de vital importancia para el desarrollo de la agricultura y el turismo. Queremos que en los diseños se puedan reducir las diferentes pendientes (subida y bajadas fuertes) ya que esto va a contribuir con mayor tránsito de vehículo pesado sin riesgo de accidentes graves.
Andrixson Sanchez	La carretera Enriquillo- Polo representa un paso gigante para el desarrollo socio económico para estas empobrecidas comunidades.
Felix Michel	Derrumbado- Arroyo. Manteca por la importancia de los café cultores y los que se enferman.
Raulin Concepción	La carretera Naranjo San Luis en santo Domingo este está muy deteriorada necesita ser arreglada ya que está es una vía que conecta con la circunvalación de Santiago Este.
Adelaida Ceballos Generoso	Representa un gran aumento económico, ya que por la mala condición de la carretera no podemos obtener desarrollo económico.
Jose Luis Feliz	Tenemos años esperando el arreglo de esta vía de comunicación.
Daury guzmánla	Carretera El naranjo conecta la circunvalación, autovía Samaná, marginal Juan Bosch etcétera, es el único desahogo de la carretera Mella, etc.
Jose Luis Feliz	Las comunidades de El Iguero, Naranjal, Arroyo Dulce, Bretón, Los Arroyos, hoy estamos de fiesta con este anuncio de inicio de esta carretera de Polo- Enriquillo también Cabral Polo.
P. Wilkin Jiménez	Agradecemos al Ministerio de Obras Publicas en la persona del Ministro por escuchar las solicitudes de los moradores de este Municipio de Peralta, auguramos los mejores de los éxitos.
Kenia Baez	La comunidad del Naranjo está más que contesta con el anuncio del arreglo de nuestra carretera, la cual está bastante deteriorada.
Yaritza Liriano	En la comunidad del naranjo necesitamos el arreglo de nuestra carretera.
Alcedo de los Santos	Apoyando el desarrollo de Rancho Arriba.
Luz Pion	Queremos agradecer, al MOPC , por implementar esta iniciativa, de escuchar a las comunidades y que expresen sus necesidades
José Luis Feliz	Esta carretera de Polo Enriquillo y Cabral fue solicitada al inicio de gestión del gobierno y ya es una realidad.
Placido Rudecindo	Estamos esperando que le den terminación a la carretera San Luis Yabacao que está en un 40%.
Angel Reynaldo Garcia Mendez	En nuestro barrio necesitamos que este programa llegue a nuestro barrio.
Andrixson Sanchez	Le pedimos al señor Jesucristo que le de salud a todos el personal involucrado en estos proyectos que serían de gran importancias para nuestra región.
Melvin Concepcion	Gracias por ayudar a que la comunidad de el naranjo de un paso hacia el Progreso.
Placido Rudecindo	Estamos esperando que le den terminación a la carretera San Luis Yabacao que estaba en un 40% pero que por el abandono ya casi todo se ha perdido ya que tiene más de 15 años abandonada.
Julian Peralta	Cuando empezarán a realizarse estos trabajos?
Rafael Tejeda	Con respecto a San Jose de Ocoa. Hay un error de nombre en unos de los caminos. No es camino canal, el camino el CANAL.
Jose Luis Feliz	Una pregunta es posible reducir las grandes pendiente de la carretera Polo Enriquillo.
Rafael Tejeda	No es rincón del pino, cambiar por canal.
Kenia Baez	Cuando sería la fecha de inicio de estos trabajos, en la comunidad San Luis-

	Guerra.
Ramon mateo	En hora buena, así se desarrollan los pueblos, la carretera Cabral -Polo- Enriquillo, es una obra que fortalecerá el desarrollo de estas zonas, además de su potencial uso de todas las personas.
Julian Peralta	Cuando empezarán los trabajos en el camino Gonzalo los Limones, provincia Monte Plata?
Rafael Tejeda	Se tomará en cuenta la reducción de pendiente en los casos que lo amerite.
Arlin Mejia	Desde la comunidad de Mahoma, Rancho Arriba apoyando esta importante obra que tanto necesita esta laboriosa comunidad!!! Gracias al BID y al gobierno por trabajar por los más necesitados!
Daniel Diaz	A nombre de la mesa coordinadora por el desarrollo colectivo del municipio de Peralta, queremos expresar nuestro agradecimiento al MOPC, por habernos tomado en cuenta, además necesitamos asfalto.
Raulin Concepcion	Muchísimas gracias!
Julian Peralta	también me gustaría saber y pedirle que los trabajos a realizarse de van hacer o se hagan con personal de muestras comunidades
Raulin Concepcion	Pregunta este programa solo lleva las vías principales de las Comunidades?
Lic Alberto Medina	De la comunidad de Mahoma, esta obra sacará a MAHOMA del anonimato, nos encamina a un desarrollo esperado por décadas y sobretodo una comunidad que será significada.
Julian Peralta	Porque eso nos ayudaría a mejorar los empleos en nuestras comunidad.
Junior Agustín Corcino Martínez	Supervisor del Consejo de Gestión Presidencial, presente.
Magnolia Maribel Ramirez Martinez	Cuál va a ser el rol de los ayuntamientos y alcaldesa Peralta.
Rafael Tejeda	Cuando tendremos los contratistas por Ocoa?
Jose Luis Feliz	Queremos saber si las pendientes (subida y bajadas) de la carretera Polo Enriquillo serán intervenidas.
Alcedo de los Santos	A partir de fecha estaremos dando inicio.
Ramon Mateo	cuando se iniciaran los trabajos cabral- polo- Enriquillo ,
Julian Peralta	Entendí cuándo empezarán estos trabajos en Monte Plata?
Orlando Casado	De la comunidad de sabana de San Juan y Miguel Martin. Estamos festejando.
Flor Rocha	Excelente.
Merlin Dario Batista	Decena. Super contento con los trabajos de MOPC desde Polo Barahona.
Rafael Tejeda	Cuando tendremos los contratistas por Ocoa?
Monica Minyety Medina	Lic, Manuel Vazquez Presidente Municipal del PRM en Rancho arriba, Organización de Mahoma apoyando la reconstrucción de la carretera Francisca Caamaño.
Patricia Cuevas Batista	Desde polo Barahona ¿En qué tiempo se estarán iniciando los trabajos Cabral Polo y Polo Enriquillo?
Orlando Casado	Existe un tramo de sabana de Miguel Martin. Los Tramos se necesita la rehabilitación de este tramo. 18 km.
Placido Rudecindo	Porque no sé ISO mención de la carretera San Luis Yabacao que está en los planes de construcción.
Juan Antonio	Padre Juan Cabrera de los limones Mi pregunta es si antes de comenzar los trabajos de carretera se hará antes la excavación para el agua.
Nety C. Matos	Desde Arroyo Dulce, esta obra contribuye al desarrollo de nuestros pueblos.
Juan Beltre	Hola cuando iniciamos la reconstrucción de la carretera San Luis Naranjo.
Monica Minyety Medina	Se iniciara con uno o varios frentes.
Angel Reynaldo	Desde nuestra Junta felicitamos este gran programa que está llevando a cabo el

Garcia Mendez	Ministerio de Obras públicas y a la vez solicitamos nos tomen en cuenta en nuestro barrio los Parceleros Azua.
Juan Antonio Cabrera	Padre Juan Cabrera, los Limones y Gonzalo provincia de Monte plata, si antes del comienzo de las obras viales se hará un análisis para el agua potable de la comunidad.
Daniel Diaz Felix	Daniel Díaz de la mesa coordinadora por el desarrollo colectivo del municipio de Peralta en la carretera Peralta sabana de San Juan, hay cuatro tramos que deseamos sean incluido.
Danilsa Cuevas	En Polo nos sentimos contentos por este proyecto y, a la vez les pedimos que, tomen en cuenta la pendiente ubicada entre las comunidades Los Arroyos y Bretón. Danilsa Cuevas, Alcaldesa de Polo.
Mari Jesús	Cuando se le dará inicio a la de rancho arriba Mahoma.
Abraham Castillo	Necesitamos la construcción de la carrera de Mahoma.
Alcedo de los Santos	Queremos saber porque se habla del camino Mahoma y no carretera Mahoma. Además queremos saber si se intervendrá en todo el sentido de la palabra.
Daniel Diazfelix Daniel Díaz	Mesa coordinadora por el desarrollo colectivo del municipio de Peralta. Tramos, el Gajo, la Cana, la Orqueta y Arroyo Guayabo.
Elsa Sanchez Ramirez	Muy buena la exposición.
Arlin Mejia	algunas preguntas que nos inquietan con el camino vecinal Rancho Arriba-Mahoma y son los siguientes:
Monica Minyety Medina Daniel Espinal	Doy las gracias al presidente Luis Abinader y al ministro de obras públicas por atender el llamado de las organizaciones comunitaria de Mahoma Rancho Arriba, construcción de la carretera.
Antonio Calvo Pérez	Queremos que tomen en cuenta el camino que está después dl rio de Mahoma rancho arriba en Ocoa, debido a que tenemos una zona muy productiva y se dificulta sacar los productos agrícolas.
Junior Miramis Ruiz	Asfaltado carretera de Pueblo Viejo, Azua y sus calles.
Jeffrey DJ	Privilegio buenos días. Jeffrey Minyety representante. Nos gustaría saber sí durante el transcurso de este tiempo tendremos algún mantenimiento a los caminos por parte del Ministerio en lo que empieza la obra?
Rafael Tejeda	Felicitemos a todos los munícipes de San Jose de Ocoa por atender a nuestro llamado.
Alcedo De los santos	Gracias por su repuesta.
Junior Miramis Ruiz Perez	Pueblo viejo necesita la intervención del gobierno, tenemos muchas deficiencias.
Jose Luis Feliz	Muchas gracias al presidente Luis Abinader al ingeniero Montero por servir de Canal para que el presidente atendiera nuestra petición según carta entregadas en su manos solicitando esté proyecto.
Elsa Sanchez Ramirez	Por lo que planteamos la posibilidad de la aprobación del mismo, así se puede hacer una sinergia con el impacto ambiental y las intervenciones a realizar con la institución.
Antonio Calvo Pérez	Idalia Alcántara dice: señor ministro de obras públicas por ate medio extérnanos nuestra inquietud consistente en que este proyecto de carretera de rancho arriba Mahoma, solamente llegará hasta el río.
Wader Rosso	Muchas gracias a mi gente azua por acudir al llamado de integración en esta vista pública.
Panchin	Alcalde Paraíso Francisco Acosta Camino vecinales de Paraíso.
Adelaida Ceballos	En la sección de Los Limones, distrito municipal Gonzalo, es una sección muy productiva de víveres blanco entre ellos yautia, ñame, plátano y auyama. Lo vendemos muy barato por lo intermediario.
Antonio Calvo Pérez	Y le estamos solicitando la comunidad de Mahoma que después del Río tenemos tres kilómetros de carretera que está en muy mal estado y tenemos

	bastante producción y excelentes proyectos.
Monica Minyety Medina	La Comunidad Mahoma se siente totalmente agradecido de que le hayan tomado en cuenta con la vía ya que desde el río hasta villa Altagracia se extiende una cadena de montaña que se presta para el turismo es esencial.
Jeffrey DJ	Privilegio De parte del regidor Joaquín Bautista. Primeramente vemos excelente el proyecto para el desarrollo de las comunidades especialmente para esta comunidad de Mahoma el turismo es esencial.
Adelaida Ceballos	Por no tener carretera. Agradecemos esa iniciativa de hacernos la carretera, gracias a Dios y a ustedes por esa iniciativa.
Antonio Calvo Pérez	Donde habemos un promedio de quinientas personas o más que seríamos beneficiados con esos tres kilómetros de carretera.
REYNARDO SORIANO	Buenas Reynaldo soriano de Gonzalo, cuándo se le dará inicio a la carretera Gonzalos Los Limones.


Screenshots de comentarios realizados durante la consulta en el chat de Youtube

The screenshot shows a YouTube live stream interface. The video player displays a dirt road in a rural setting with a small building. The video title is "Consulta Pública Programa DR-L1151". The chat window on the right shows a list of messages from participants, including "Reynaldo Cast.", "Jose Antonio Cespedes Mendez", "Renata Moretti", "Carlos david Leyba", "Renata Moretti", "Leon garcia", "Aleana Nazario", "licelo vasquez tinea", "Andrixxon sanchez", and "Renata Moretti". The chat window also includes a "Principais mensagens" section and a "Diga algo..." input field.

Acesso ao webmail - renatacristi... Email - Renata Moretti - Outlook x WhatsApp x Consulta Pública Programa DR-L1151 x

youtube.com/watch?v=cBVdKv71cOk

Pesquisar



Consulta Pública Programa DR-L1151

25 assistindo agora...

7 7 NÃO GOSTEI COMPARTILHAR SALVAR

Principais mensagens

- Leon garcia BUEN DIA
- Aleana Nazario Buenos dias
- licelo vasquez tino Buenos dias
- Andrixson sanchez Buenos dias
- Placido Rudecindo buenos dias
- Kenia Baez Muy buenos dias
- Alejandro Laos Buenos dias a todos
- Juan Antonio Cabrera Buenos dia
- Elsa Sanchez Ramirez buenos
- Providencia Reyes giron bueno dias bendiciones providencia del cabreto de Sanluis
- Rafael Tejeda Rafael Danilo Tejeda, San Jose de ocoa
- Adelaida Ceballos Buenos dias, Generoso Ceballo desde los limones
- Renata Moretti

Diga algo...


0/200

28°C Chuva fraca 11:11 26/01/2022

Acesso ao webmail - renatacristi... Email - Renata Moretti - Outlook x WhatsApp x Consulta Pública Programa DR-L1151 x

youtube.com/watch?v=cBVdKv71cOk

Pesquisar



Consulta Pública Programa DR-L1151

31 assistindo agora...

7 7 NÃO GOSTEI COMPARTILHAR SALVAR

Principais mensagens

- Juan Antonio Cabrera Buenos dia
- Elsa Sanchez Ramirez buenos
- Providencia Reyes giron bueno dias bendiciones providencia del cabreto de Sanluis
- Rafael Tejeda Rafael Danilo Tejeda, San Jose de ocoa
- Adelaida Ceballos Buenos dias, Generoso Ceballo desde los limones
- Elsa Sanchez Ramirez Buenos dias Yova Sánchez ,municipio de Peralta Azua , cooperativa de mujeres Nta. Dra. de Lourdes y asesora del grupo juvenil ASOJESF
- Jose Luis Castillo Ferreras Jose luis castillo pedernales, saludo a todos
- Natalia Diroyer A buenos dias
- Juan Antonio Cabrera Padre Juan Cabrera, represento: los Limones, Gonzalo provincia de Monte Plata
- Elsa Sanchez Ramirez Yova Sánchez Ramírez . Yova
- Renata Moretti

Diga algo...


0/200

28°C Chuva fraca 11:11 26/01/2022

Acesso ao webmail - renatacristi | Email - Renata Moretti - Outlook | WhatsApp | Consulta Pública Programa DR-L1151

youtube.com/watch?v=cBVdKv71cOk

Pesquisar



Consulta Pública

Programa de Rehabilitación y Mantenimiento de Infraestructura Vial en la República Dominicana. (DR-L1151)

Provincias de Azua, Barahona, San José de Ocoa, Monte Plata y Santo Domingo (Muestra del Programa)

Enero/2022

JGP BID MOPC

Consulta Pública Programa DR-L1151

24 assistindo agora...

7 7 NÃO GOSTEI COMPARTILHAR SALVAR

Principais mensagens

- Elsa Sanchez Ramirez: Buenos días Yova Sánchez, municipio de Peralta Azua, cooperativa de mujeres Nta. Dra. de Lourdes y asesora del grupo juvenil ASOJESF
- Jose Luis Castillo Ferreras: Jose Luis Castillo pedernales, saludo a todos
- Natalia Diroyer A.: buenos días
- Juan Antonio Cabrera: Padre Juan Cabrera, represento: los Limones, Gonzalo provincia de Monte Plata
- Elsa Sanchez Ramirez: Elsa Sánchez Ramírez, Yova
- PSN Onfire: Bendiciones, Buenos días, Rosa Núñez Perdomo, desde Azua
- P. Wilkin Jiménez: Buenos días P. Wilkin Municipio de Peralta
- Ana Bertha Troncoso Macea: buenos días Ana Bertha Troncoso, El Pinar San José de Ocoa
- ERODITA MARTINEZ JIMENEZ: Buenos días

Renata Moretti: Diga algo...

0/200

28°C Chuva fraca 11:12 26/01/2022

Acesso ao webmail - renatacristi | Email - Renata Moretti - Outlook | WhatsApp | Consulta Pública Programa DR-L1151

youtube.com/watch?v=cBVdKv71cOk

Pesquisar

POLÍTICA DEL BID APLICABLE

OP 703 - Política de Medio Ambiente y Cumplimiento de Salvaguardias Directiva de Política B.6 - Consultas

Para Proyectos Categoría B (caso del proyecto objeto de esta consulta) se requiere por lo menos una ronda de consultas públicas con las partes afectadas e interesadas, para informar a las comunidades del proyecto, los impactos previstos y los beneficios a aportar, recopilar todos los puntos de vista, propuestas de alternativas, auto percepción de los impactos y posibles quejas o sugerencias.

Las solicitudes presentadas en las consultas serán evaluadas para considerar la pertinencia de incorporar las modificaciones sugeridas, en la versión final del estudio.

Debido a la situación actual de la COVID-19, la presente consulta se realiza de forma virtual.

Consulta Pública Programa DR-L1151

52 assistindo agora...

11 11 NÃO GOSTEI COMPARTILHAR SALVAR

Principais mensagens

- Carlos Santana Aybar: Buenos días para todos desde Los Guineos Sabana Grande de Boya.
- Merlin Dario Batista Decena: saludos, a que hora es la merienda?
- Natalia Diroyer A.: buenos días, desde la comunidad del naranjo de san luis
- Daniel de Jesus Liranzo Helena: [mensagem retratada]
- Félix Michel: [mensagem retratada]
- Rafael Tejeda: Gracias
- Rafael Tejeda: Cristian
- SEONGHWAN JO: Gracias
- monica minyety medina: Buen Dia, Saludo, Rancho Arriba Mahoma
- Magnolia maribel Ramirez martinez: Buenos días
- Orlando Casado: orlando Casado, cooperativa Sabana de San Juan y Sabana Miguel Martin

Renata Moretti: Diga algo...

0/200


28°C Chuva fraca 11:28 26/01/2022

Acesso ao webmail - renatacristi... Email - Renata Moretti - Outlook... WhatsApp... Consulta Pública Programa I... youtube.com/watch?v=cBVdKv71cOk

SITUACIÓN ACTUAL
PROVINCIAS MONTE PLATA Y SANTO DOMINGO

Carretera Monte Plata - Bayaguana

- Longitud de 17.8 km.
- Está pavimentada.
- Atraviesa los núcleos poblados de Batey Gonzalo, Los Limones, Lambedera, Carmona, Jarro Sucio, y Los Yayaes.



Camino San Luis - Guerra

- Longitud de 11.4 km.
- Parte asfaltado y parte sin pavimentar.
- No hay cunetas y drenaje transversal.
- Atraviesa los núcleos poblados de El Naranjo, El Cabreto, La Pluma y Barrio San Miguel (San Antonio de Guerra).

Consulta Pública Programa DR-L1151

62 asistiendo ahora... 13 13 NÃO GOSTEI COMPARTILHAR SALVAR

Principais mensagens

- Magnolia maribel Ramirez martinez Buenos dias
- Orlando Casado orlando Casado, cooperativa Sabana de San Juan y Sabana Miguel Martin
- victoria de la cruz Buenos dias,
- Yean M. Ledesma F. Ayuntamiento Polo Presente.
- Shaira Luciano Buen día, saludo desde piedra Blanca
- Jose Luis feliz José Luis feliz desde Polo Barahona director de la gestión presidencial municipio de polo
- Rafael Tejeda Rincon del Pino no. Es el CANAL SAN JOSE DE OCOA
- WADER ROSSO BUENOS DIAS. ARQ. WADER ROSSO ENCARGADO PROVINCIAL DEL MOPC EN LA PROVINCIA DE AZUA
- P. Wilkin Jiménez Presente por aquí Wader
- Henry Guillen Feliz Henry Guillen Feliz desde Barahona
- Renata Moretti Diga algo...

28°C Chuva fraca 11:34 POR PTB2 26/01/2022

Acesso ao webmail - renatacristi... Email - Renata Moretti - Outlook... WhatsApp... Consulta Pública Programa I... youtube.com/watch?v=cBVdKv71cOk

ESTUDIO DE ALTERNATIVAS

Comparación entre la alternativa de implementación de nuevas carreteras o de rehabilitación de carreteras existentes.

Criterios de evaluación:

- Necesidad de supresión de la vegetación nativa
- Volumen de movimiento de tierras
- Expropiaciones e interferencia con cultivos agrícolas
- Reasentamientos
- Inconvenientes a la población cercana
- Riesgo de impactos en áreas protegidas

Alternativa preferencial:

Rehabilitación de carreteras existentes; menor impacto global, incluso teniendo algunas desventajas.

☐ No se espera que sea necesario suprimir gran cantidad de vegetación. Sólo ocasionalmente y de forma puntual, para limpieza de la maleza y para obtener la anchura prevista en la sección típica;

☐ Movimiento de tierras debe ser mínimo;

☐ Obras civiles significativamente menos robustas, menos emisión de gases de efecto invernadero;

☐ No se prevén situaciones de reasentamiento.

Consulta Pública Programa DR-L1151

64 asistiendo ahora... 16 16 NÃO GOSTEI COMPARTILHAR SALVAR

Principais mensagens

- Barahona director de la gestión presidencial municipio de polo
- Rafael Tejeda Rincon del Pino no. Es el CANAL SAN JOSE DE OCOA
- WADER ROSSO BUENOS DIAS. ARQ. WADER ROSSO ENCARGADO PROVINCIAL DEL MOPC EN LA PROVINCIA DE AZUA
- P. Wilkin Jiménez Presente por aquí Wader
- Henry Guillen Feliz Henry Guillen Feliz desde Barahona
- Aleandry Leonor Luciano Adames Hola
- Daniel Diaz felix Daniel Diaz. de la mesa coordinadora por el desarrollo colectivo del municipio de Peralta. activo
- Jose Luis feliz la carretera de Polo enriquecido es para los habitantes de dicha comunidades es de vital importancia para el desarrollo de la agricultura y el turismo
- Andrixson sanchez Andrixson sanchez. Enriquecido
- Renata Moretti Diga algo...

28°C Chuva fraca 11:39 POR PTB2 26/01/2022

Acesso ao webmail - renatacristi... Email - Renata Moretti - Outlook... WhatsApp... Consulta Pública Programa I... +


youtube.com/watch?v=cBVdKv71cOk

Pesquisar

INTERVENCIÓNES EN EL PROYECTO

Trabajos de Mejoramiento

- Limpieza de maleza y arbustos que obstruyen los laterales de la plataforma existente del camino
- Construcción de obras de drenaje longitudinal (cunetas) a los costados en algunas zonas de la vía;
- Construcción del drenaje transversal (tuberías, pasos de agua);
- Pequeños ajustes al alineamiento horizontal y vertical a fin de mejorar la seguridad vial de la vía;
- Provisión de una superficie asfaltada con un ancho promedio de 6 metros, en donde las condiciones físicas y ambientales lo permitan.



Plataforma existente del camino en la que se llevará a cabo la limpieza.

Consulta Pública Programa DR-L1151

57 asistiendo ahora...

17 17 NÃO GOSTEI COMPARTILHAR SALVAR

Principais mensagens

- Orlando Casado: cooperativa Sabana de San Juan y Sabana Miguel Martin
- victoria de la cruz: Buenos días,
- Yean M. Ledesma F.: Ayuntamiento Polo Presente.
- Shaira Luciano: Buen día, saludo desde piedra Blanca
- Jose Luis feliz: José Luis feliz desde Polo Barahona director de la gestión presidencial municipio de polo
- Rafael Tejeda: Rincon del Pino no. Es el CANAL. SAN JOSE DE OCOA
- WADER ROSSO: BUENOS DIAS. ARO. WADER ROSSO ENCARGADO PROVINCIAL DEL MOPC EN LA PROVINCIA DE AZUA
- P. Wilkin Jiménez: Presente por aquí Wader
- Henry Guillen Feliz: Henry Guillen Feliz desde Barahona
- Aleandry Leonor Luc: Hola
- Daniel Niaz: felix daniel niaz de la mesa
- Renata Moretti: Diga algo...

0/200

28°C Chuvia fraca 11:41 26/01/2022

Acesso ao webmail - renatacristi... Email - Renata Moretti - Outlook... WhatsApp... Consulta Pública Programa I... +

youtube.com/watch?v=cBVdKv71cOk

Pesquisar

DIAGNÓSTICO AMBIENTAL Y SOCIAL Medio Socioeconómico

Uso y ocupación de suelo en el AID

Áreas antropizadas: % de la superficie total del AID

Azuá: 65.84%

- Pastos;
- Agricultura.

Barahona: 41.33%


- Pastos;
- Agricultura;
- Mosaico de áreas de agricultura y pastos.

San José de Ocoa: 48.91%


- Pastos;
- Áreas con cultivos.

Monte Plata y Santo Domingo: 82.63%


- Mosaico de áreas de agricultura y pastos;
- Agricultura;
- Pasto;
- Zona urbana.



Cría de ganado en pastaje alrededor de la carretera.



Banano producido por la población.



Áreas de pastaje y cultivo.

Consulta Pública Programa DR-L1151

65 asistiendo ahora...

19 19 NÃO GOSTEI COMPARTILHAR SALVAR

Principais mensagens

- Felix Michel: Rancho arriba rio mahoma.
- Andrixson sanchez: la carretera enriqueño polo representa un paso gigante para el desarrollo socio económico para estas empobrecidas comunidades
- Jose Luis feliz: andrixson estoy totalmente de acuerdo
- Felix Michel: derrumbado arroyo, manta por la importancia de los café cultores y los que se enferman.
- Raulin Concepcion: la carretera Naranjo San Luis en santo Domingo este está muy deteriorada necesita ser arreglada ya que está es una vía que conecta con la circunvalación de stgo este.
- Adelaida Ceballos: Generoso Ceballos... sección de los Limones distrito municipal Gonzalo. Representa un gran aumento económico, ya que por la mala condición de la carretera no podemos obtener desarrollo económico.
- Rafael Tejeda: Rafael Danilo Tejeda. Encargado Provincial San Jose de OCOA. activo.
- Renata Moretti: Diga algo...

0/200

28°C Chuvia fraca 11:55 26/01/2022

Acesso ao webmail - renatacristi... Email - Renata Moretti - Outlook x (T) WhatsApp x Consulta Pública Programa DR-L1151

youtube.com/watch?v=cBVdKv71cOk

Pesquisar

PLAN DE GESTIÓN AMBIENTAL Y SOCIAL - PGAS

- Plan de Control Ambiental de la Construcción
 - ✓ Prevención y control de procesos erosivos y sedimentación de cursos de agua
 - ✓ Protección contra la contaminación del suelo
 - ✓ Gestión de agua y efluentes
 - ✓ Control de calidad del aire y emisión de ruido y vibraciones
 - ✓ Supresión de vegetación
 - ✓ Gestión de campamentos de construcción
 - ✓ Gestión de residuos
 - ✓ Manejo de materiales peligrosos
 - ✓ Procedimiento en caso de hallazgos casuales
 - ✓ Control de tráfico de construcción
 - ✓ Contratación y capacitación laboral
 - ✓ Capacitación ambiental de trabajadores
 - ✓ Código de conducta para trabajadores
- Programa de Gestión Ambiental
 - Plan de Relaciones y Participación Comunitaria
 - Plan de Reasentamiento, Compensaciones y Restauración de Medios de Vida
 - Programa de Salud y Seguridad Laboral
 - Plan de Respuesta a Emergencias para la Fase de Obras
 - Programa de Recalificación de las Travesías Urbanas
 - Plan de Gestión de Biodiversidad
 - Programa de Gestión Ambiental de la Fase de Operación

Consulta Pública Programa DR-L1151

65 asistiendo ahora... 22 25 NÃO GOSTEI COMPARTILHAR SALVAR

Principais mensagens

Cabral fue solicitada al inicio de gestion del gobierno y ya es una realidad

Placido Rudecindo [mensagem retratada]

Rafael Tejeda

Angel Reynaldo Garcia Mendez En nuestro barrio necesitamos que este programa llegue a nuestro barrio

Andrixson sanchez Le pedimos al señor Jesucristo que le de salud a todos el personal imbolucrado en estos proyectos que serian de gran importancias para nuestra region

Melvin Concepcion Gracias por ayudar a que la comunidad de el naranjo de un paso hacia el Progreso

Andrixson sanchez [mensagem retratada]

Julian Peralta

Bethoven Sánchez Director Municipal de Gestión presidencial Municipio de Rancho Arriba en Apoyo carretera Mahoma

Renata Moretti

Diga algo...

0/200

29°C Panc. de chuva 12:10 PTBZ 26/01/2022

Acesso ao webmail - renatacristi... Email - Renata Moretti - Outlook x (T) WhatsApp x Consulta Pública Programa DR-L1151

youtube.com/watch?v=cBVdKv71cOk

Pesquisar

PREGUNTAS Y RESPUESTAS

¡MUCHAS GRACIAS!

Con el apoyo de:

MOPC JGP BID

Consulta Pública Programa DR-L1151

54 asistiendo ahora... 25 25 NÃO GOSTEI COMPARTILHAR SALVAR

Principais mensagens

necesitamos asfalto.

Raulin Concepcion muchisimas gracias!

Julian Peralta también me gustaría saber y pedirle que los trabajos a realizarse de van hacer o se hagan con personal de muestras comunidades

Raulin Concepcion pregunta este programa solo lleva las vias principales de las Comunidades?

Alberto medina Lic Alberto Medina, de la comunidad de Mahoma, esta obra sacará a MAHOMA del anonimato, nos encamina a un desarrollo esperado por décadas y sobretodo una comunidad que sera significada.

Rafael Tejeda Excelente

Juan Antonio Cabrera tengo una pregunta

Julian Peralta porque eso nos ayudaría a mejorar los empleos en nuestras comunidad

Junior Agustín Corcino Martínez Junior Corcino, Supervisor del Consejo de Gestión Presidencial, presente

Renata Moretti

Diga algo...

0/200

29°C Panc. de chuva 12:22 PTBZ 26/01/2022

Acesso ao webmail - renatacristi... x Email - Renata Moretti - Outlook x (1) WhatsApp x Consulta Pública Programa DR-L1151 x

youtube.com/watch?v=cBVdKv71cOk

Pesquisar

PREGUNTAS Y RESPUESTAS

¡MUCHAS GRACIAS!

Con el apoyo de:

MOPC JGP BID

Consulta Pública Programa DR-L1151

51 assistindo agora...

25 NÃO GOSTEI

COMPARTILHAR

SALVAR

Principais mensagens

- que los trabajos a realizarse de van hacer o se hagan con personal de nuestras comunidades
- Raulin Concepcion pregunta este programa solo lleva las vias principales de las Comunidades?
- Alberto medina Lic Alberto Medina, de la comunidad de Mahoma, esta obra sacará a MAHOMA del anonimato, nos encamina a un desarrollo esperado por décadas y sobretodo una comunidad que sera significada.
- Rafael Tejeda Excelente
- Juan Antonio Cabrera tengo una pregunta
- Julian Peralta porque eso nos ayudaría a mejorar los empleos en nuestras comunidad
- Junior Agustín Corcino Martínez Junior Corcino, Supervisor del Consejo de Gestión Presidencial, presente
- Magnolia maribel Ramirez martinez cuál va ase el rol de los ayuntamientos yo alcaldesa Peralta
- Junior Agustín Corcino Martínez Azua

Renata Moretti

Diga algo...

0/200

29°C Panc. de chuva

POR PTBZ 12:23 26/01/2022

Acesso ao webmail - renatacristi... x Email - Renata Moretti - Outlook x (1) WhatsApp x Consulta Pública Programa DR-L1151 x

youtube.com/watch?v=cBVdKv71cOk

Pesquisar

PREGUNTAS Y RESPUESTAS

¡MUCHAS GRACIAS!

Con el apoyo de:

MOPC JGP BID

Consulta Pública Programa DR-L1151

54 assistindo agora...

27 NÃO GOSTEI

COMPARTILHAR

SALVAR

Principais mensagens

- WADER ROSSO [mensagem retratada]
- Junior Miramis Ruiz Perez: Asfaltado carretera de pueblo viejo, azua y sus calles
- Jeffrey DJ Privilegio buenos dias. Jeffrey Minyety representante. Nos gustaría saber si durante el transcurso de este tiempo tendremos algun mantenimiento a los caminos por parte del Ministerio en lo que empieza la obra?
- Rafael Tejeda Felicitamos a todos los municipios de San Jose de ocoa por atender a nuestro llamado.
- Alcedo De los santos gracias por su repuesta
- Junior Miramis Ruiz Perez: pueblo viejo necesita la intervención del gobierno, tenemos muchas deficiencias
- Jose Luis feliz muchas gracias al presidente Luis Abinader al ingeniero Montero por servir de Canal para que el presidente atendiera nuestra petición según carta entregadas en su manos solicitando esté proyecto

Renata Moretti

Diga algo...

0/200

29°C Panc. de chuva

POR PTBZ 12:40 26/01/2022