

COMPARTIR

Sentando las Bases
para un
ESFUERZO
CONJUNTO
CONJUNTO
hacia el Desarrollo



Programa de Fortalecimiento
y Acción Social
FORTAS





Programa de Comunidades con Participación Interactiva COMPARTIR
Sistematización del Programa
Municipio de Caluco, Sonsonate
Municipio de Guatajiagua, Morazán

Elaboración

PROGRAMA DE FORTALECIMIENTO Y ACCION SOCIAL
FORTAS/FUSADES

Revisión y edición

Ingeniero César Max Méndez/ Director de FORTAS

Coordinación

Ingeniera Julieta Castillo/ Coordinadora del Programa COMPARTIR

Recopilación y redacción

Arquitecta Maya Sermeño/ Consultora

3

Financiamiento

- Banco Interamericano de Desarrollo a través del Fondo Especial del Japón para la Reducción de la Pobreza. (ATN/JO-9568-ES)
- Contrapartida técnica de FUSADES a través de su Programa FORTAS

www.fusades.org
www.fortascompartir.org.sv

INDICE

1.	Presentación	Pag.5
2.	Descripción de la experiencia	Pag. 6
2.1	El Programa FORTAS	
2.2	El Programa COMPARTIR	
2.3	Metodología PMMM	
2.4	Hipótesis de Acción	
2.5	Proceso del Programa COMPARTIR	
3.	Evaluación de Impacto	Pag. 11
3.1	Análisis Costo-Beneficio	
3.2	Análisis de Sostenibilidad y Replicabilidad	
3.3	Sondeo de Impacto de Áreas Transversales	
4.	Conclusiones	Pag.13

1. PRESENTACION

El Programa de Fortalecimiento y Acción Social (FORTAS) canaliza desde hace 20 años la estrategia de responsabilidad social de la Fundación Salvadoreña para el Desarrollo Económico y Social (FUSADES). Realiza acciones orientadas a mejorar la calidad de vida de familias de escasos recursos. Su ámbito geográfico abarca todo el territorio de El Salvador en Centroamérica y se enfoca principalmente a zonas rurales de los municipios clasificados como más pobres. Su metodología de trabajo busca fortalecer el capital social comunitario y se basa en fomentar la participación activa de las comunidades en su propio desarrollo, coordinando esfuerzos con otros actores locales: alcaldías, ONG, sector privado, cooperantes y gobierno. Bajo este enfoque participativo FORTAS ha adaptado a la realidad nacional la metodología Pedagogía Masiva Multimedial (PMMM), implementándose exitosamente en el Programa COMPARTIR en los municipios de Guatajiagua y Caluco.

El propósito de este documento es "compartir" esta metodología validada y sus resultados, a fin de multiplicar la experiencia a otras comunidades del país. Todas las entidades nacionales e internacionales, que como FORTAS, se dedican a concentrar sus esfuerzos orientados a la reducción de la pobreza están invitadas a utilizar la metodología de COMPARTIR.

5



2. DESCRIPCION DE LA EXPERIENCIA

2.1 EL PROGRAMA FORTAS

La Fundación Salvadoreña para el Desarrollo Económico y Social (FUSADES) es una organización privada, apolítica y sin fines de lucro, creada en 1983 como un centro de estudios e investigaciones, y como un facilitador del desarrollo económico y social. Su Programa de Fortalecimiento y Acción Social (FORTAS) fue creado con la visión de "Ser la Acción de FUSADES para contribuir a erradicar la Pobreza en El Salvador". FORTAS ha desarrollado acciones en comunidades rurales, promoviendo la construcción de capacidades de gestión, ejecución y administración de procesos y proyectos con el propósito de convertir a dichas comunidades en gestores de su propio desarrollo y generar capital social. Sobre la base de la experiencia de COMPARTIR en Guatajiagua, que valida la versión adaptada de la metodología PMMM, FORTAS llevó todos estos conocimientos adquiridos hacia el municipio de Caluco. En este municipio, que ocupa la quinta calificación dentro del mapa de pobreza, replicaron la metodología con un mayor alcance geográfico, sectorial, poblacional y financiero.

2.2 EL PROGRAMA COMPARTIR

Nombre	Programa para Comunidades Marginales con Participación Interactiva "COMPARTIR" en el Municipio de Guatajiagua, departamento de Morazán (ATN/JO-9568-ES)		
Objetivo General	Fortalecer a las comunidades de Los Abelines y Maiguera en el municipio de Guatajiagua, en sus capacidades para priorizar y gestionar proyectos de infraestructura para el desarrollo de su propia comunidad, formando facilitadores de diferentes organizaciones de desarrollo rural para multiplicar la metodología de planificación participativa PMMM.		
Duración	Ubicación	Beneficiarios	Inversiones
26 meses entre febrero de 2006 y mayo de 2008	Municipio de Guatajiagua, departamento de Morazán. Municipio de Caluco, departamento de Sonsonate	1,848 en total 1,500 habitantes del Cantón Los Abelines y Cantón Maiguera. 348 habitantes del Municipio de Caluco.	Monto total del proyecto: US\$ 266,156 Fuente de financiamiento: US\$ 144,208 (54.2%) Fondo Especial del Japón para la Reducción de la Pobreza BID US\$121,948 (45.8%) Comunidades Abelines y Maiguera, Alcaldía de Guatajiagua, Caluco y FORTAS.

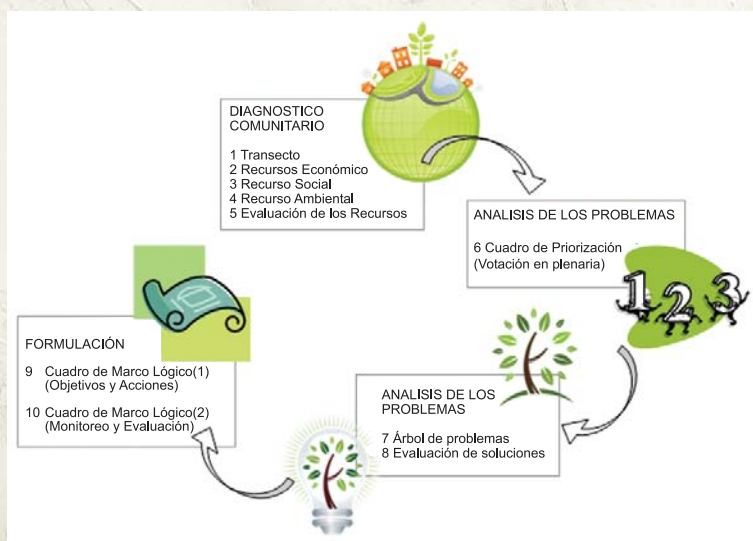


2.3 METODOLOGIA PMMM

La metodología PMMM fue desarrollada por la FAO en las décadas 60 y 70, incorporando la planeación participativa en un paquete pedagógico multimedial diseñado y aprobado en México (2002-2003). PMMM se trata de una metodología de capacitación que toma la tecnología del video adaptada al uso pedagógico en áreas rurales de los países en desarrollo. En el proceso mutuo de enseñanza-aprendizaje con las comunidades locales, se busca una comunicación participativa para generar conocimientos compartidos entre los/as participantes y los/as técnico-profesionales. La metodología explica los conceptos y pasos fundamentales de las herramientas de planeación participativa para potenciar sus capacidades de identificación, formulación y gestión de iniciativas de desarrollo comunitario. El paquete metodológico consta de: 1) Video de 76 minutos fraccionado en 6 clases audiovisuales, 2) Manual del facilitador que explica paso por paso la técnica de facilitación, 3) Cuadernillo del participante ilustrado con fotografías y ejemplos adaptados localmente y 4) Trabajos prácticos grupales.

7

DIEZ HERRAMIENTAS DE LA METODOLOGIA





2.4 HIPOTESIS DE ACCION

Se define a COMPARTIR como una herramienta de planificación participativa para que comunidades en situación de pobreza fortalezcan sus capacidades para identificar, priorizar, planificar, gestionar y facilitar la ejecución de proyectos y acciones para su propio desarrollo.

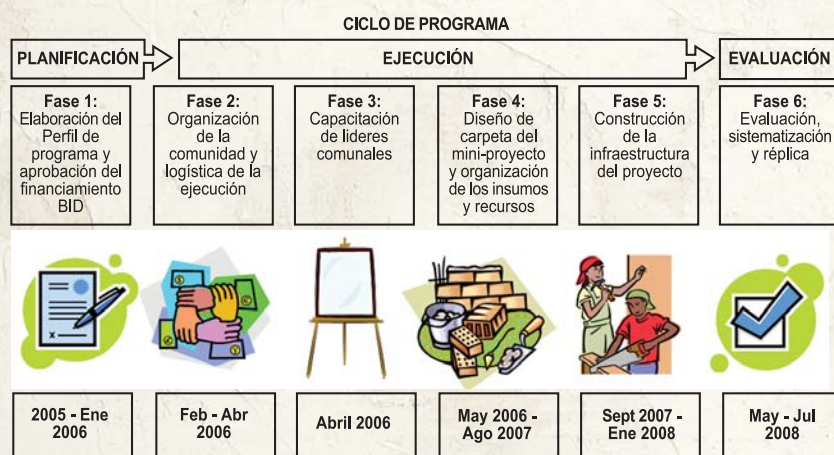
La hipótesis de impacto plantea que en el Programa COMPARTIR se ejecutaron actividades enfocadas a aumentar el capital social a través de promover los siguientes cambios en las comunidades:

- Mejorar la capacidad grupal de organización comunitaria.
- Aumentar el nivel de confianza entre los miembros de la ADESCO.
- Cambio de paradigmas y de mentalidad de la comunidad hacia el involucramiento en la ejecución de iniciativas conjuntas.
- Elevar el sentido de apropiación de los resultados del proyecto.
- Generar consenso entre los miembros con relación a la priorización de proyectos.
- Incrementar la capacidad de la ADESCO para realizar acciones coordinadas y participativas.

Hipótesis de impacto de COMPARTIR: El involucramiento de las personas en sus procesos de desarrollo desde la etapa temprana de identificación y priorización, propicia cambios de paradigmas y principalmente de mentalidad en ellas, respecto a cómo las comunidades pueden ser parte vital de su propio desarrollo.

Esta hipótesis de acción fue validada con la implementación de COMPARTIR en Guatajiagua, pero especialmente en Caluco, donde la Alcaldía de Caluco y FORTAS están trabajando activamente con las comunidades en iniciativas de desarrollo con amplia participación de las ADESCOS y grupos productivos. El supuesto de crear una metodología "tropicalizada" adaptable a diversos públicos y regiones del país queda manifestado con la réplica de COMPARTIR, logrando a diferencia de otros programas, no solo la implementación, sino también la multiplicación de resultados con mayor número de beneficiarios.

2.5 PROCESO DEL PROGRAMA COMPARTIR



9

Fase 1- PERFIL DEL PROGRAMA Y APROBACION

FUSADES adoptó y adaptó la metodología de Pedagogía Masiva Multimedial PMMM de origen argentino y validada en México. Se seleccionó dos comunidades piloto sobre la base del mapa de pobreza, ubicadas en el municipio de Guatajiagua (catalogado como 4º municipio más pobre de El Salvador). El programa fue formulado por FORTAS con el apoyo de voluntarios japoneses y se presentó al BID para su aprobación.

Fase 2- ORGANIZACION Y EJECUCION

FORTAS realizó 3 convocatorias en cada comunidad para dar inicio al programa y a fin de realizar una auto-selección de 30 líderes de las comunidades en base a criterios de representatividad: 50% mujeres - 50% hombres y 33% jóvenes (14 y 25 años). Se cumplieron las condiciones previas del BID para iniciar el desembolso de fondos.

Fase 3- CAPACITACION DE LIDERES

Se desarrolló una capacitación de 10 días a 30 líderes de cada comunidad en el uso de las herramientas principales de planeación participativa (diagnósticos, priorización, marco lógico, monitoreo y evaluación) según la metodología de Pedagogía Masiva Multimedial (PMMM). El proceso fue facilitado por 4 miembros de FORTAS, 6 voluntarios japoneses (JOCV/JICA) y sus 6 contrapartes de diferentes organizaciones, quienes aprendieron el manejo de la metodología para multiplicarla en otros sitios. Durante la capacitación, cada comunidad desarrolló un perfil del proyecto de infraestructura social priorizado dentro de las necesidades de la comunidad.

Fase 4- COORDINACION DE INSUMOS Y RECURSOS

Se elaboró la carpeta de cada proyecto con su diseño y presupuesto. La comunidad se organizó para dar sus aportes de contrapartida y realizar las gestiones necesarias (con alcaldía, gobierno) para desarrollarlo. Cada proyecto fue financiado por el monto estimado de \$25,000.

Fase 5- CONSTRUCCION DE LA INFRAESTRUCTURA

Los proyectos se implementaron en los siguientes 4 meses con la participación de los/as habitantes de la comunidad. En la comunidad Abelines se mejoró la calle de acceso y en Maiguera se construyó la casa comunal.

Fase 6- REPLICA, EVALUACION Y SISTEMATIZACION

COMPARTIR fue replicado como un modelo en el municipio de Caluco, gracias a la eficiencia en la ejecución financiera lograda por FORTAS. En un esfuerzo ambicioso de comprobar la compatibilidad de la metodología con mayor alcance geográfico y con otras aplicaciones se obtuvo 6 planes de desarrollo comunitario, 3 planes participativos sectoriales y 1 plan de desarrollo municipal. Los talleres contaron con 348 participantes entre líderes comunales, productores y funcionarios del gobierno local de Caluco.

La síntesis de experiencias con la evaluación de los resultados de la capacitación, el programa y la formación de facilitadores se publicaron en formato escrito, audiovisual y la página web www.fortascompartir.org.sv. El propósito es masificar esta herramienta para fomentar capacidad de aprendizaje, organización y toma de decisión en comunidades, a fin de apoyar su desarrollo económico y social en forma sostenible.

3. EVALUACION DE IMPACTO

3.1 ANALISIS COSTO-BENEFICIO

Los principales beneficios percibidos por los habitantes de Guatajiagua y Caluco son:

- Mayor apertura para promover iniciativas de desarrollo en su comunidad.
- Actitud positiva hacia la participación equitativa en procesos.
- Fortalecimiento del liderazgo.
- Información y conocimiento más profundo de la comunidad.
- Identificación de potencialidades y capacidades productivas.
- Valorizar la importancia de estar organizados
- Mayor integración de la comunidad y capacidad para ponerse de acuerdo.
- Motivación a dar seguimiento a iniciativas y cumplimiento de metas.
- Aumento de la autoestima y auto-confianza.
- Beneficios directos de la infraestructura ejecutada.

La relación costo-beneficio racionalmente baja, ($<$ de US150 por beneficiario tomando un costo total de USD 266,156 para 1,848 beneficiarios totales) es muy positiva en términos de cambios de actitud, formas de actuar y de distribución de los beneficios de las obras en un largo plazo más allá del programa.

3.2 ANALISIS DE SOSTENIBILIDAD Y REPLICABILIDAD

La metodología adaptada puede replicarse en otras comunidades del país, fomentando proyectos cuyos resultados nazcan de procesos de planeación participativa, a fin de que las comunidades prioricen sus necesidades y se apropien de sus iniciativas, para contribuir a la reducción de la pobreza de una forma sostenible.



Algunos factores identificados que abonan a la sostenibilidad de este tipo de programas son:

- Participación de los y las beneficiarias en todo el ciclo del proyecto.
- Demostrar transparencia en la ejecución.
- Delegar tareas en la comunidad que promuevan la confianza mutua y en sí mismos.
- Retar la capacidad de organización de los beneficiarios delegándoles ciertas gestiones claves y tareas operativas dentro del cantón.
- Exigir anticipadamente requisitos claros y contrapartidas comprobables para que el esfuerzo genere apropiamiento.
- Tomar conciencia de las propias capacidades y recursos comunitarios.
- Propiciar una comunicación fluida y oportuna hacia todos los miembros.
- Generación de consenso alrededor de temas que afectan a todos y metas conjuntas.
- Respeto a diferentes puntos de vista durante el proceso.
- Fortalecer a líderes en su capacidad de orientar la toma de decisiones para beneficio comunal.
- Utilizar el efecto demostrativo con un proyecto de éxito donde se cumplen las metas para motivar perseverancia y responsabilidad de los beneficiarios.
- Propiciar mediante un proceso participativo y de co-responsabilidad un cambio de mentalidad, del asistencialismo hacia el esfuerzo conjunto.

3.3 SONDEO DE IMPACTO DE AREAS TRANSVERSALES

- Proporción equitativa 50%- 50% para la selección de participantes hombres y mujeres.
- Proporción entre el 20% y 30% para integrar a jóvenes menores de 25 años.
- Evaluación de los recursos naturales de la comunidad, su importancia y cuidado.
- Selección de mini-proyectos que no dañaran el medio ambiente o tomaran medidas de mitigación.



4. CONCLUSIONES

La metodología PMMM ha sido exitosamente adaptada al entorno salvadoreño en una versión replicable en corto tiempo y con todos los materiales e información disponibles para las entidades que se interesen por utilizarla. Ha sido gracias a las experiencias de COMPARTIR en Guatajiagua y Caluco, que FORTAS puede difundir ampliamente esta metodología con la certeza de obtener resultados positivos. Los resultados de cada taller están disponibles en www.fortascompartir.org.sv

El punto de partida para una réplica de COMPARTIR es la voluntad de trabajo y receptividad en las comunidades ante procesos de desarrollo, donde su esfuerzo es determinante para lograr los objetivos de un proyecto nacido de sus propias necesidades.

COMPARTIR no es un típico programa de infraestructura social, su principal objetivo está enfocado al fortalecimiento de las capacidades de las comunidades para auto-gestionar su propio desarrollo. Por tanto, es posible implementar esta modalidad de programa en otros sectores sociales, productivos o ambientales en cualquier zona del país o de Latinoamérica.

Las comunidades que trabajan activamente como gestores de su propio desarrollo desde la planificación del proyecto, su gestión e implementación hasta la evaluación, logran empoderarse más de los resultados. En tal sentido garantizan la sostenibilidad de las acciones y aprovechan mejor las oportunidades de su comunidad y entorno para continuar su proceso de desarrollo y mejorar su calidad de vida sin el liderazgo de otras entidades externas.



Una de las principales limitantes en este tipo de comunidades beneficiarias sigue siendo su capacidad económica. Si estas comunidades están dentro de las primeras posiciones del mapa de pobreza nacional, por haber sido "dejadas atrás" o no atendidas por los programas de desarrollo país, hacerlas avanzar demanda acciones positivas, ágiles e integrales para reducir esa brecha con los municipios desarrollados. Un programa que pretenda abordar de manera integral la lucha contra la pobreza deberá incorporar acciones específicas para desarrollar el capital social de las comunidades a beneficiar. Esfuerzos como COMPARTIR, representan también un respaldo y base de sostenibilidad y complemento para las redes de protección social en comunidades pobres como es el caso de Red Solidaria.

La creación o fortalecimiento del capital social consiste en un proceso de desarrollo humano, donde las personas aprenden a integrarse como comunidades, unificar esfuerzos, trabajar en conjunto y principalmente a auto-valorarse. En esta forma establecen relaciones de confianza, respeto y responsabilidad entre ellos mismos y con su entorno, incidiendo en su visión de mejoramiento de su calidad de vida, del camino para lograrlo y su rol como actores principales en propiciar los cambios favorables que desean lograr en sus comunidades. COMPARTIR fomenta la generación de capital social en las comunidades y sienta las bases para un aprendizaje conjunto, potenciando comunidades auto-gestoras de su propio desarrollo.







JAPÓN
Asistencia oficial para el Desarrollo



INTER-AMERICAN DEVELOPMENT BANK
BANCO INTERAMERICANO DE DESARROLLO

