



Fondo Multilateral de Inversiones
Miembro del Grupo BID

REPORTE DE ESTADO DEL PROYECTO (FINAL) ENERO 2015 - JUNIO 2015

SECCIÓN 1: SÍNTESIS DEL PROYECTO

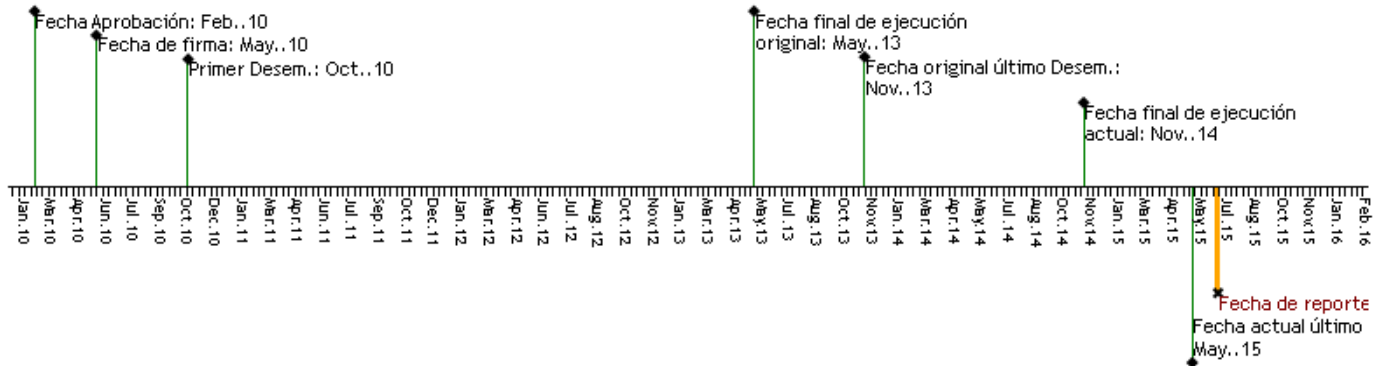
NOMBRE DEL PROYECTO: Transferencia de tecnología para una gestión ecoeficiente en cadenas de valor

Nro. Proyecto: BR-M1065 - Proyecto No.: ATN/ME-12055-BR

Pais Administrador	Pais Beneficiario	Grupo	Subgrupo
BRASIL	BRASIL	ENV - Medio ambiente	CPRO - Producción más limpia

Agencia Ejecutora:	INSTITUTO EUVALDO LODI e NUCLEO REGIONALNA BAHIA	Líder equipo de diseño:	LUCIANA BRITO
		Líder equipo de supervisión:	LUCIANA BRITO

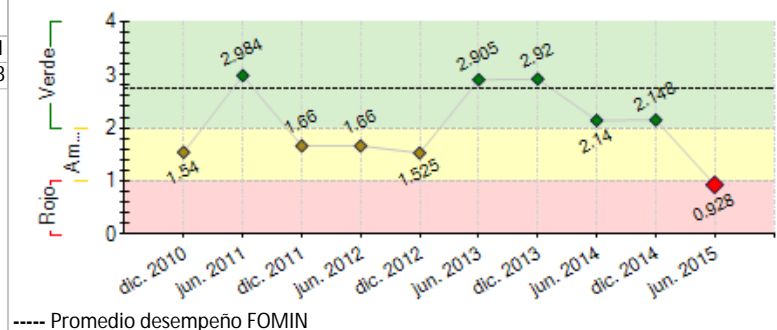
CICLO DEL PROYECTO



RECURSOS

	Aprobado	Cancelado	Desembolsado
FOMIN	\$989,715.00	\$666,816.29	\$322,898.71
Contrapartida	\$1,011,640.00	\$0.00	\$272,674.38

PUNTAJE DE DESEMPEÑO



SECCIÓN 2: RESULTADOS Y LOGROS

Desempeño del proyecto una vez terminado

O objetivo do Programa Indústria Ecoeficiente é:

- Promover a implementação de boas práticas em ecoeficiência para micro, pequenas e médias empresas (MPME) participantes;
- Possibilitar transferência tecnológica no tema ecoeficiência a partir de oportunidades de encadeamento geradas nas cadeias industriais priorizadas.

O Programa pauta-se em dois pontos inovadores. O primeiro ponto compõe-se da estratégia de identificação das tecnologias a serem transferidas com base na demanda das grandes empresas compradoras (empresas âncoras), o que aumenta a probabilidade de geração de negócios entre a empresa-âncora e as fornecedoras que melhoram a performance ambiental dos seus processos e produtos. O segundo ponto diferencial é a criação de um ambiente que promova a qualificação e interação das MPMEs e as empresas-âncoras fomentando a discussão de boas práticas e tecnologias que gerem produtos e processos ecoeficientes.

Foram desenvolvidas ações de capacitação, diagnóstico, ações de implementação e EVTE.

Compondo as ações de capacitação foram realizadas 3 oficinas com 5 módulos cada uma com carga horária de 32 horas cada.

Compondo os diagnósticos, foram realizados 200 diagnósticos em 27 áreas relacionadas as cadeias produtivas da Construção Civil, Cadeia Metal Mecânica e

Cadeia Petroquímica.

Compondo a fase de implementação das ações das 200 empresas que realizaram o diagnóstico 30 empresas implementação as ações de sustentabilidade identificadas.

E com relação ao EVTE 2 empresas realizaram os estudos relacionados a projetos de inovação identificados durante a execução do Programa.

Lições aprendidas no Programa

Destes aspectos constatados pode-se concluir que o Programa alcançou a fase de implementação, podendo ser avaliado como um projeto maduro, que gerou resultados sustentáveis especialmente na perspectiva institucional. Pode-se destacar algumas observações sobre este avanço:

- Construiu uma imagem convocatória em torno do tema ecoeficiência especialmente envolvendo seus parceiros, sendo que estes podem ser integrados de forma mais adequada em um novo modelo de gestão do Programa;
- Promoveu um melhor relacionamento e integração entre instituições com maior orientação para demanda das empresas. Esta articulação predominou no plano operacional e se mostrou eficaz nas dimensões atuais do Programa. Isto permitiu a qualificação das empresas envolvidas nos temas de qualidade, meio ambiente, energia, economia da água e dos resíduos.

Comentarios del líder de Equipo de Supervisión

O projeto não conseguiu cumprir com seu objetivo final que era o de efetivamente promover a implementação de boas práticas em ecoeficiência para micro, pequenas e médias empresas. O IEL desenvolveu metodologia, material e cumpriu com todos os passos de mobilização de empresas. Houve o envolvimento de mais de 200 empresas na fase de mobilização e de realização de diagnóstico, entretanto, não foi possível passar para as fase seguintes com a maioria das empresas. Muitas empresas que participaram da fase de diagnóstico não optaram pela assessoria do IEL na implantação de um plano de trabalho ou sequer julgaram relevante implementar este plano de trabalho. Os motivos pela não implementação do plano de trabalho podem ser: (i) falta de recursos para implementar o plano; (ii) falta de percepção de benefícios de implementar boas práticas em ecoeficiência; e finalmente, (iii) existência de outras demandas mais urgentes na empresa do ponto de vista de gestão de pessoas ou gestão financeira. Faltou ao executor uma melhor comunicação com as empresas para convencê-las de que os resultados positivos que poderiam resultar da implantação do plano superariam os investimentos necessários. Em relação às 30 empresas que implementaram os planos de ação, houve uma percepção de melhoria e impactos positivos.

Por outro lado, um resultado positivo foi que o SEBRAE se tornou um parceiro e apoiará as empresas que quiserem implementar os planos de ação dentro de seu programa SEBRAE/TEC. Ou seja, o SEBRAE considerou a metodologia desenvolvida pelo IEL relevante e a incluiu como parte do rol de produtos que eles financiam dentro do programa SEBRAE/TEC. Isto pode solucionar o problema de falta de acesso a recursos por parte das MPÉs na hora de implementar um plano de melhoria.

Considerando que o projeto não conseguiu cumprir com seus objetivos integralmente, os executores devolveram mais de 69% dos recursos previstos para execução do programa, totalizando US\$ 635,101.29 devolvidos para o FUMIN. A avaliação final e auditoria comprovam o correto uso dos fundos do projeto para as atividades previstas e não houve problema de execução financeira ou fiduciária.

Apesar do projeto não ter cumprido integralmente com seus objetivos durante o período de execução ainda é possível esperar que a metodologia seja utilizada mais amplamente no futuro, especialmente depois de passada a crise financeira pela qual passa o país. A metodologia agora está formatada e disponível para utilização pelas empresas e por parceiros do IEL. Inclusive, já existem registros de outras empresas passando pelo processo de diagnóstico e implementação de plano de ação, porém fora do escopo do projeto. Assim, podemos entender que ainda há a possibilidade de considerar o projeto relevante no médio prazo.

Evaluación final

Comentarios del líder de Equipo de Supervisión

[Evaluación final](#)

SECCIÓN 3: INDICADORES

Indicadores		Línea de base		Planificado		Logrado		Porcentaje			
Propósito:											
Clasificación:											
Hitos		Planificado		Fecha Vencimiento		Logrado		Fecha en que se logró		Estado	

FACTORES CRÍTICOS QUE HAN AFECTADO EL DESEMPEÑO

[X] Desempeño inadecuado de proveedores de servicios/contratistas
[X] Dificultades en adquisiciones
[X] Desempeño inadecuado de consultores

SECCIÓN 4: RIESGOS

RIESGOS CRÍTICOS GESTIONADOS DURANTE LA IMPLEMENTACIÓN

NIVEL DE RIESGO DEL PROYECTO: Baja **NÚMERO TOTAL DE RIESGOS:** 11 **RIESGOS VIGENTES:** 0 **RIESGOS NO VIGENTES:** 3 **RIESGOS MITIGADOS:** 8

SECCIÓN 5: SOSTENIBILIDAD

Probabilidad de que exista sostenibilidad después de terminado el proyecto: PP - Poco Probable

Although the project did not meet all the indicators, the methodology was developed and the material is ready. It is already being used with some companies, but there is no evidence of a massive use in the future, hence, the classification of low probability.

FACTORES CRÍTICOS QUE PUEDEN AFECTAR LA SOSTENIBILIDAD DEL PROYECTO

Factor

[X] Falta de un **mercado** para los servicios y/o actividades desarrollados por el proyecto (baja capacidad de pago o demanda por tales servicios)

Comentarios

The SMEs found difficult to pay for the services. An agreement with SEBRAE was made and they will finance part of the services, but at this point there is no certainty that it will be completely sustainable.

Acciones implementadas relativas a la sostenibilidad:

Quanto a sustentabilidade e a continuidade das ações tem-se os seguintes aspectos a considerar:

- Os atendimentos estão sendo continuados em parceria com o SEBRAE, por meio do programa SEBRAETEC que aporta recursos para diversas ações às empresas, por meio do SEBRAETEC foram realizados três atendimentos em eficiência energética no ano de 2015.
- O IEL vem fazendo parcerias com outras empresas de grande porte para o andamento de novos projetos nessa mesma linha de atuação;
- Com a experiência adquirida no programa Indústria Ecoeficiente e em outros projetos o IEL inseriu em seu portfólio por meio da linha de atendimentos denominada "Sob Medida" que integram capacitação e serviços de consultoria em temas relacionados a diferentes aspectos da gestão empresarial, do processo de produção e ao uso de tecnologias ecoeficientes, dentre outros. Essas soluções são oferecidas a partir da demanda da empresa. Por meio dessa possibilidade, o IEL enviou duas propostas comerciais para empresas que demonstraram interesse na realização de ações relacionadas ao trabalho no Programa. A FIEB/IEL presta orientação às empresas sobre ações ecoeficientes, desdobramento proporcionado pelo Programa

[Plan de Sostenibilidad](#)

SECCIÓN 6: CONOCIMIENTO

Lecciones Aprendidas

1. Construiu uma imagem convocatória em torno do tema ecoeficiência especialmente envolvendo seus parceiros, sendo que estes podem ser integrados de forma mais adequada em um novo modelo de gestão do Programa.

O Programa promoveu melhor relacionamento e integração entre instituições com maior orientação para demanda das empresas. Esta articulação predominou no plano operacional e se mostrou eficaz nas dimensões atuais do Programa. Isto permitiu a qualificação das empresas envolvidas nos temas de qualidade, meio ambiente, energia, economia da água e dos resíduos. Apesar de ainda identificar que as empresas não enxergam muito valor nesse tipo de ação, tendem a desistir diante do custo necessário para participação. Nesse sentido o IEL vem buscando parceria para a realização dos serviços/ações e poder viabilizar com mais facilidade esse tipo de ação.

2. Na fase de planejamento e estruturação do projeto devem ser identificados atores nacionais e internacionais que possam contribuir de forma mais atuante e comprometidos com os resultados alcançados pelo projeto.

3. Inovação, sustentabilidade e ecoeficiência ainda são temas muito desafiadores para micro e pequenas empresas. Elas ainda não entendem como consultorias especializadas nessas áreas podem agregar valor aos seus negócios.

Relativo a
Sustainability

Autor
de Almeida Caramés, Maihara

Design

de Almeida Caramés, Maihara

Design

de Almeida Caramés, Maihara

Indique cuáles son los principales productos, dónde se encuentran y cómo podrían aplicarse o "compartirse" con otras entidades o proyectos similares.

All the knowledge products were up-loaded in the system but may also be found with the executing agency. The link to the video is also uploaded in the PSR.

Productos principales del proyecto

[Dic. 2012] Mapeamento de Soluções Ecoeficientes (Technical publications)

Autor: Instituto Euvaldo Lodi – Núcleo Regional na Bahia

[Oct. 2013] Indicadores de monitoramento do Programa Indústria Ecoeficiente (Handbooks/Procedure guides)

Autor: Equipe IEL/BA

[Feb. 2014] Publicação em Jornal Local "A Tarde" (Technical publications)

Autor: Jornal "A Tarde"

[Mar. 2014] Capacitações das metodologias (Methodologies/training materials)

Autor: IEL/BA

[Mar. 2014] Estudo de Caso (Case studies)

Autor: IEL/BA

[Mar. 2014] Oficinas de inovação - Módulo 1 (Methodologies/training materials)

Autor: IEL/BA

[Mar. 2014] Oficinas de Inovação - Módulo 2 (Methodologies/training materials)

Autor: IEL/BA

[Mar. 2014] Oficinas de Inovação - Módulo 2 (Methodologies/training materials)

Autor: IEL/BA

[Mar. 2014] Slides Oficina (Methodologies/training materials)

Autor: IEL/BA

[Mar. 2014] Oficinas de Inovação - Módulo 4 (Methodologies/training materials)

Autor: IEL/BA

[Mar. 2014] Oficinas de Inovação - Módulo 5 (Methodologies/training materials)

Autor: IEL/BA

[Abr. 2014] Publicação - Revista Bahia Indústria (Technical publications)

Autor: Revista Bahia Indústria

[Sep. 2015] Video do Programa Indústria Ecoeficiente – IEL/BA (Technical publications)

Autor: A Fábula Audiovisual

SECCIÓN 7: DOCUMENTOS

21/ENE./2010 [Memorando de Donantes](#)

[<http://www.fomin.org/file.aspx?DOCNUM=35052583>]

10/JUN./2010 [Memorando de Donantes](#)

[<http://www.fomin.org/file.aspx?DOCNUM=35212891>]

01/JUL./2016 [Informe de Evaluación Final](#)

[<http://www.fomin.org/file.aspx?DOCNUM=40373781>]

[Ficha del proyecto](#)

<http://apps.fomin.org/public/psr/projectprofile.aspx?proj=BR-M1065&lg=SP>