

DOCUMENTO DEL BANCO INTERAMERICANO DE DESARROLLO

## **HONDURAS**

### **LÍNEA DE CRÉDITO CONDICIONAL PARA PROYECTOS DE INVERSIÓN (CCLIP) “MODERNIZACIÓN INTEGRAL DE LA SEGURIDAD CIUDADANA Y LA JUSTICIA EN HONDURAS”**

#### **PRIMERA OPERACIÓN INDIVIDUAL “MODERNIZACIÓN INTEGRAL, PROFESIONALIZACIÓN Y DIGITALIZACIÓN DE LOS SERVICIOS DE LA POLICÍA NACIONAL DE HONDURAS”**

**(HO-00009; HO-L1227)**

#### **PERFIL DE PROYECTO**

Este documento fue preparado por el equipo compuesto por: Andrés Restrepo (IFD/ICS), Jefe de Equipo; Karelía Villa (IFD/ICS), Jefe de Equipo Alterna; Alejandra Aguilar, Eva Ortíz y Jason Malcolm (IFD/ICS); Amalia Guzmán (CID/CHO); Cristian Contin y María del Puerto (VPC/FMP); Heidi Fishpaw y Jessica Arango (VPS/ESG); Carlos Henríquez (INE/INE); Nidia Hidalgo (SCL/GDI); Gaston Pierri y Jorge Gallego (SPD/SDV); Alvaro Sanmartín (LEG/SGO); Luis Amaya y Aldo Martínez (Consultores).

De conformidad con la Política de Acceso a Información, el presente documento está sujeto a divulgación pública.

## PERFIL DE PROYECTO HONDURAS

### I. DATOS BÁSICOS

<b>Nombre del Proyecto:</b>	Línea de Crédito Condicional para Proyectos de Inversión (CCLIP) “Modernización integral de la seguridad ciudadana y la justicia en Honduras”; y primera operación individual “Modernización integral, profesionalización y digitalización de los servicios de la Policía Nacional de Honduras”		
<b>Número de Proyecto:</b>	HO-00009; HO-L1227		
<b>Equipo de Proyecto:</b>	Andrés Restrepo (IFD/ICS), Jefe de Equipo; Karelía Villa (IFD/ICS), Jefe de Equipo Alterna; Alejandra Aguilar, Eva Ortiz y Jason Malcolm (IFD/ICS); Amalia Guzmán (CID/CHO); Cristian Contin y María del Puerto (VPC/FMP); Heidi Fishpaw y Jessica Arango (VPS/ESG); Carlos Henríquez (INE/INE); Nidia Hidalgo (SCL/GDI); Gaston Pierri y Jorge Gallego (SPD/SDV); Alvaro Sanmartín (LEG/SGO); Luis Amaya y Aldo Martínez (Consultores).		
<b>Prestatario:</b>	República de Honduras		
<b>Organismo Ejecutor:</b>	Secretaría de Estado en el Despacho de Seguridad (SEDS)		
<b>Plan Financiero:</b>		<b>1ra Operación Individual (US\$)</b>	<b>Línea de Crédito (CCLIP) (US\$)</b>
	BID (Capital ordinario):	19.500.000 (65%)	Hasta 140.000.000
	BID (Capital concesional):	10.500.000 (35%)	-
	<b>Total:</b>	<b>30.000.000</b>	<b>Hasta 140.000.000</b>
<b>Salvaguardias:</b>	Políticas activadas:	NDAS1, NDAS2, NDAS3, NDAS4, NDAS7, NDAS9, NDAS10	
	Clasificación:	Categoría “B”	

### II. JUSTIFICACIÓN GENERAL Y OBJETIVOS

#### A. Contexto y justificación

- 2.1 Hasta 2020 Honduras mostró un crecimiento económico promedio de 3,9%, más dinámico que el de América Latina y el Caribe (ALC), aunque la crisis del COVID-19 y las tormentas Eta e Iota produjeron una contracción de 9% anual y se ampliaron las brechas de desarrollo. La pobreza se agudizó debido a la informalidad (80,9%) y subempleo (71%). El desempleo formal creció de 6% en 2019 a 11% en 2020<sup>1</sup>.
- 2.2 La rectoría de las políticas de seguridad la ejerce la SEDS. Desde 2012, se realizaron procesos de modernización de la gestión institucional de la SEDS y de la Policía Nacional de Honduras (PNH)<sup>2</sup>. Como resultado, la Tasa de Homicidios

<sup>1</sup> Retos de Desarrollo Honduras (CDC 2022, en preparación).

<sup>2</sup> La transformación de la PNH contó con: (i) un plan de modernización del servicio policial; (ii) depuración de la PNH; (iii) modernización del sistema educativo con estándares internacionales, incluyendo cambios en perfil de ingreso y dotación de equipamiento e infraestructuras modernas académicas; y (iv) transformación del sistema de IC, con infraestructura y equipamiento. (Apoyado por el BID y la COSUDE mediante 2745/BL-HO y 4518/BL-HO, GRT/CF-16251-HO y GRT/CF-17829-HO).

- por 100 mil Habitantes (THCH) bajó de 86,5 en 2011 a 37,4 en 2020<sup>3</sup>. Se mejoró el proceso de Investigación Criminal (IC), aumentando la judicialización de delitos, de 14% a 24% en el mismo período, e incrementando la resolución de casos de homicidios, del 4% en 2012 al 14% en 2019. Aumentó la confianza ciudadana en la Policía, de 19% en 2011 a 31,6% en 2018<sup>4</sup>. Y disminuyó la percepción de inseguridad, del 71% en 2014 al 43% en 2018<sup>5</sup>. El país mejoró su posición en 2020 en el índice de Estado de Derecho del *World Justice Project*, por buen desempeño en seguridad.
- 2.3 Sin embargo, Honduras mantiene una alta tasa de homicidios (37,4 THCH), doblando el promedio de ALC (18,4) y superando seis veces el promedio mundial (6,1)<sup>6</sup>. Esto afecta el desarrollo humano y calidad de vida, inversiones y diversificación productiva y generación de empleo. El costo económico del crimen se estima en 6,5% del PIB, casi el doble del promedio de ALC (3,5%) y cinco veces el promedio mundial (1,3%)<sup>7</sup>. Este costo aumenta si se considera la pérdida de capital humano por emigración.
- 2.4 El crimen afecta al 10,9% de los hondureños que manifiestan ser víctimas de delitos, siendo robo (86%) y hurto (7,4%) los de mayor prevalencia. La violencia afecta zonas de desarrollo turístico y de exportación<sup>8</sup>. Por ejemplo, el departamento de Yoro, productor de aceite de palma y con desarrollo turístico, presenta una THCH que duplica la media regional (55) y poco despliegue policial<sup>9</sup>; igualmente pasa con el departamento de Intibucá, productor de café, con una THCH de 33<sup>10</sup>; y con el departamento de Valle, exportador de camarón cultivado, con una THCH de 21<sup>11</sup>. En 2018, la tasa de extorsión alcanzó 20,6 por 100 mil habitantes, casi ocho puntos más que en 2017<sup>12</sup>.
- 2.5 El crimen afecta desproporcionadamente a los más vulnerables, profundizando la desigualdad social. El 95,4% de hondureños considera que la violencia contra las mujeres es un problema muy grave<sup>13</sup>. La tasa de femicidios<sup>14</sup> nacional es 5,8<sup>15</sup>, el doble del promedio mundial (2,3)<sup>16</sup>. Otra población vulnerable son los jóvenes, por falta de oportunidades de desarrollo personal y profesional, que los hace proclives a ser víctimas o victimarios del delito. El 49% de los homicidios se

---

<sup>3</sup> INFOSEGURA, 2021.

<sup>4</sup> Latinobarómetro, 2018.

<sup>5</sup> [Encuesta de Victimización en Honduras](#), 2019.

<sup>6</sup> UNODC e INFOSEGURA (2020).

<sup>7</sup> [Costos del crimen](#). BID, 2017.

<sup>8</sup> [Zonas productoras de café, aceite de palma y camarón cultivado, productos que en 2017 representaron el 57% del total de exportaciones](#). BID, 2019.

<sup>9</sup> Yoro, sólo tiene una tasa de 101 policías por cada 100 mil habitantes (TPCH), un tercio de lo recomendado por ONU (300). ONU. 2012.

<sup>10</sup> Con TPCH de 121. PNH, 2020.

<sup>11</sup> Con TPCH de 200. PNH, 2020.

<sup>12</sup> Ibid5.

<sup>13</sup> Ibid5.

<sup>14</sup> Tipificado así cuando un hombre mata a una mujer en el marco de relaciones desiguales de poder basadas en género ([Código Penal](#): artículo 208).

<sup>15</sup> [CEPALSTAT](#), 2019.

<sup>16</sup> [UNODC](#), 2018.

concentra en edades de 15 a 29 años y el 38,4% de los detenidos tienen entre 18 y 32 años<sup>17</sup>.

- 2.6 Para responder a esta situación, se debe mejorar la cobertura y calidad de servicios de Seguridad Ciudadana (SC), en particular policial<sup>18</sup>. Los desafíos de la PNH para brindar seguridad a la movilidad de personas y bienes, y prevenir el crimen en departamentos estratégicos, son: (i) insuficiente capital humano policial para realizar efectivamente acciones territoriales de prevención de violencias y delitos; (ii) insuficiente capacidad técnica e infraestructura moderna para mejorar cobertura y prestación de servicios de SC; y (iii) limitada capacidad de respuesta en IC por el déficit de tecnologías y acceso a servicios digitales.
- 2.7 **Insuficiente capital humano policial.** La PNH tiene 18.661 efectivos<sup>19</sup>, equivalente a una TPCH de 194<sup>20</sup>, menor al estándar internacional<sup>21</sup>. Pese al incremento en el número de policías mujeres, pasando de 9,3% en 2014 a 21%<sup>22</sup> en 2021, aún es necesario reducir la brecha de género. Asimismo, se requiere continuar mejorando el sistema educativo, cuya transformación inició con la escala básica<sup>23</sup>, faltando la modernización de currículos para especializaciones para mandos medios y superiores.
- 2.8 **Insuficiente capacidad técnica e infraestructura para prestar servicios policiales modernos.** La PNH no cuenta con servicios policiales adaptados a características territoriales del país, ni con adecuados espacios físicos. La infraestructura tiene un atraso de más de 60 años, con un déficit de cupos para la ubicación de personal de 35,7%<sup>24</sup>.
- 2.9 **Limitada capacidad de respuesta en IC por el déficit de tecnologías y acceso a servicios digitales.** La PNH sólo logra elaborar expedientes investigativos completos en el 42% del total de denuncias recibidas, por las limitaciones en tecnología y de comunicación interna. Solo 44% de las unidades policiales tienen acceso a internet y existen múltiples plataformas de información criminal<sup>25</sup> que dificulta el análisis de información y el acceso a servicios digitales de seguridad.
- 2.10 **Problemática que la CCLIP y el primer programa contribuirán a resolver.** La estrategia de SC del país profundiza intervenciones de mediano y largo plazo para mejorar servicios de SC, reducir tasas delictivas y fortalecer el clima de convivencia ciudadana e inversión. Por ello, se solicitó al Banco, mediante

<sup>17</sup> Del total de la población carcelaria el 64,7% tiene primaria o menos. BID, 2017.

<sup>18</sup> Las operaciones 2745/BL-HO y 4518/BL-HO, implementaron el modelo policial comunitario. La THCH pasó de 86,5 en 2011 a 37,4 en 2020. La [evaluación de impacto de 2745/BL-HO](#) (pp.46) encontró atribución en esta reducción del 14,3% de la THCH. La confianza ciudadana en la policía pasó del 20% en 2011 al 54% en 2017. También se encontró atribución al programa del 7,5% en este aumento (Rossi, 2019).

<sup>19</sup> PNH, 2021.

<sup>20</sup> La PNH planea tener 26.000 policías en 2022.

<sup>21</sup> Menor a la TPCH recomendada por ONU (300).

<sup>22</sup> [PNH](#), 2021.

<sup>23</sup> Ibid2.

<sup>24</sup> Se requeriría modernizar mínimo 39 estaciones policiales para mejorar la cobertura nacional.

<sup>25</sup> Plataformas de la PNH, como SIG, Poliweb, Nacmis y sólo acceden a trámites digitales para multas de tránsito y obtener antecedentes policiales.

Ayuda Memoria de Programación BID-SEFIN 2021-2022, preparar una CCLIP de hasta US\$140 millones para programas de inversión, ordenados y administrados por fases, que promuevan la continuidad de políticas, visión y criterios técnicos para la consolidación de la SC.

- 2.11 **Alineación estratégica de la primera operación.** El programa es consistente con la Segunda Actualización de la Estrategia Institucional del Grupo BID (UIS) (AB-3190-2) y se alinea con desafíos de desarrollo de: (i) Inclusión Social e Igualdad y Diversidad, por ampliar la cobertura de servicios policiales para contribuir a reducir la exclusión y la vulnerabilidad de poblaciones en riesgo y fomentar un entorno más favorable a la inversión; y (ii) Productividad e Innovación, mediante inclusión de tecnología para mejorar los tiempos de atención y la efectividad de la PNH. También se alinea con áreas transversales de: (i) Igualdad de Género y Diversidad, al reducir brechas de género en la PNH y fortalecer la formación en atención a grupos vulnerables y prevención de Violencia Sexual Basada en Género (VSBG); (ii) Cambio Climático y Sostenibilidad Ambiental, por la inclusión de medidas de eficiencia energética y medioambientales; y (iii) Capacidad Institucional y Estado de Derecho, aumentando capacitación en SC y justicia, capacidades gerenciales y de tecnología digital, y los niveles de eficiencia y transparencia mediante mayor coordinación intrainstitucional e inclusión tecnológica.
- 2.12 Con el Marco de Resultados Corporativos 2020-2023 (GN-2727-12), mediante los indicadores: (i) número de funcionarios públicos capacitados en SC y justicia; (ii) agencias gubernamentales beneficiadas por inclusión tecnológica y de gestión para mejorar servicios públicos; (iii) instituciones de rendición de cuentas fortalecidas; y (iv) apoyo a ecosistemas de innovación. Se alinea con la Estrategia de País del Grupo BID con Honduras 2019-2022 (GN-2944), en el área prioritaria de fortalecimiento del capital humano para la prestación de servicios de SC, contribuyendo al logro de: (i) mejorar condiciones de seguridad de jóvenes en riesgo; y (ii) aumento en cobertura de servicios especializados para mujeres. Con el tema transversal de innovación y uso de tecnologías, expansión de conectividad y prestación de servicios digitales a la comunidad. Con la Estrategia Sectorial sobre las Instituciones para el Crecimiento y el Bienestar Social (GN-2587-2), al reducir la inseguridad mediante el fortalecimiento de capacidades de la SEDS y la PNH. Es consistente con el Marco Sectorial de SC y Justicia (GN-2771-7) y con las Guías Operativas para el Diseño y Ejecución de Programas en el Área de SC (GN-2535-1), mejorando el acceso ciudadano efectivo y oportuno a servicios de SC. Y con la Visión 2025 del Grupo BID, al fortalecer la buena gobernanza y las instituciones de SC y justicia. La operación es parte de la Actualización del Informe de Programa de Operaciones 2021 y programa indicativo 2022 (GN-3034-2).
- 2.13 **Alineación de la operación con la estrategia de gobierno.** El programa está alineado con el Plan de Nación 2010-2022 y el Plan Estratégico Institucional de la SEDS y la PNH 2019-2030.

## **B. Intervención propuesta y objetivos del programa**

- 2.14 **Objetivo de la CCLIP:** generar las capacidades institucionales para dar sostenibilidad a la baja de las tasas delictivas en Honduras, a través de:

- (i) fortalecer las capacidades de planificación, seguimiento y evaluación de la SC; (ii) profundizar la modernización policial mejorando las condiciones del trabajo policial en territorios estratégicos; y (iii) ampliar y especializar los servicios de prevención de violencias y delitos en todo el territorio nacional.
- 2.15 **Objetivo de la primera operación bajo la CCLIP:** reducir las tasas delictivas, especialmente las de homicidios de jóvenes y mujeres, mediante los siguientes objetivos específicos: (i) mejorar el sistema de gestión del talento humano y la formación del pie de fuerza policial; (ii) ampliar el modelo de policía comunitaria y la infraestructura policial para la prestación efectiva de servicios a la ciudadanía en los departamentos beneficiarios; y (iii) mejorar la capacidad de respuesta de la IC a través del desarrollo tecnológico y digital del servicio policial.
- 2.16 **Componente 1. Mejoramiento del sistema de gestión del talento humano y de la formación del pie de fuerza policial (US\$3,66 millones).** El objetivo es profundizar la modernización del sistema educativo policial, los principios de carrera, mejorar programas de bienestar, promover equidad de género<sup>26</sup>, y fortalecer sistemas y herramientas de control interno e integridad. Se financiará: (i) actualización de currículos para escala básica, especializaciones para la gerencia y gestión policial para mandos medios y superiores, enfatizando la prestación de servicios policiales en áreas digitales, prevención y atención de VSBG; (ii) fortalecimiento de capacidades docentes; (iii) diagnósticos sobre clima organizacional y bienestar; y (iv) fortalecimiento de esquemas de evaluación continua, ascenso, desarrollo de carrera, promoviendo la equidad de género y fortaleciendo esquemas de probidad y rendición de cuentas a la ciudadanía.
- 2.17 **Componente 2. Ampliación del modelo de policía comunitaria<sup>27</sup> para la prestación efectiva de servicios a la ciudadanía (US\$19,0 millones).** El objetivo es contar con una Cartera de Servicios Policiales (CSP)<sup>28</sup> basada en el modelo policial comunitario<sup>29</sup>, incluyendo herramientas digitales y servicios especializados de atención a víctimas (violencia homicida, VSBG, entre otras), así como la adecuación de la infraestructura en consistencia con la CSP. Se financiará: (i) preparación de la CSP<sup>30</sup> y su implementación coordinada a nivel local; y (ii) elaboración de estudios de preinversión para jefaturas policiales priorizadas<sup>31</sup>, y construcción y equipamiento de estaciones policiales en departamentos estratégicos.
- 2.18 **Componente 3. Mejoramiento de la Investigación Criminal mediante la modernización tecnológica y digital del servicio policial (US\$6,14 millones).** El objetivo es contar con una estrategia de modernización tecnológica de la PNH

<sup>26</sup> Policías con mayor participación femenina, mejoran confianza ciudadana y apropiación por parte de la comunidad (Ricucci et al, 2014; Kristin 2008).

<sup>27</sup> Ver evidencia de validez externa Ibid18.

<sup>28</sup> La calidad del servicio policial está basada en mejorar la CSP que se ofrece a los ciudadanos.

<sup>29</sup> La Policía Comunitaria es una estrategia de prevención que muestra impacto en reducción del delito. Una evaluación en Colombia encuentra que, mediante el Programa de Vigilancia Policial Comunitaria, se redujo 22% los delitos violentos (Mejía, 2013).

<sup>30</sup> La CSP incorporará inclusión, igualdad de género y diversidad para mejorar el relacionamiento y servicio policial a mujeres, jóvenes, poblaciones indígenas, afrodescendientes, personas con discapacidades, personas LGBTQ y migrantes.

<sup>31</sup> Según Marco Estratégico 2015-2022. SEDS, ver departamentos estratégicos Ibid33.

para mejorar la efectividad de la prestación de servicios policiales<sup>32</sup>, garantizando conectividad entre las diferentes direcciones y servicios y el uso de mayores herramientas digitales. Se financiará: (i) diseño de una estrategia de desarrollo infotecnológico; (ii) implementación de una unidad técnica especializada, para ejecutar estrategias, arquitectura, conectividad, servicios de red y garantizar ciberseguridad; (iii) construcción de un centro de procesamiento de datos para integrar sistemas de información; (iv) implementación de un centro de servicios para apoyar la gestión del cambio, incluyendo capacitación, dada la introducción de nuevos recursos tecnológicos; y (v) adquisición de tecnología para conectividad y prestación de servicios policiales digitales.

- 2.19 **Componente 4. Administración del programa (US\$1,2 millones).** El objetivo es apoyar la gestión del programa, el seguimiento de actividades y la medición de resultados. Se financiará: (i) servicios de administración; (ii) auditoría y (iii) evaluaciones de medio término y final.
- 2.20 **Resultados del primer programa.** El impacto esperado es reducir las tasas delictivas, especialmente las de homicidios de jóvenes y mujeres. Los resultados esperados son: (i) mejorar la capacitación policial para la prestación de servicios integrales, con equidad de género y mecanismos de probidad y rendición de cuentas; (ii) mejorar el servicio policial en departamentos estratégicos con personal capacitado e instalaciones adecuadas; y (iii) mejorar las capacidades de IC y de gerenciamiento de la institución policial mediante la digitalización.
- 2.21 **Focalización.** Los departamentos a intervenir se seleccionaron por su importancia estratégica para el desarrollo económico y su afectación por violencias<sup>33</sup>, a fin de mejorar la prestación de servicios policiales y la seguridad.
- 2.22 **Beneficiarios.** Todos los ciudadanos hondureños, específicamente los de los departamentos beneficiarios, y la PNH (¶2.15).
- 2.23 **Dimensionamiento, ejecución y administración.** Esta primera operación será financiada mediante préstamo de inversión con un período de desembolso de cinco años. El financiamiento del BID será de US\$30.000.000. El organismo ejecutor será la SEDS, mediante una unidad ejecutora coordinada por la PNH.
- 2.24 **Cooperación Técnica (CT) vinculada.** Se apoya con la ATN/OC-18140-HO por US\$250.000, cuyo objetivo es identificar recomendaciones en formación, manejo y gerencia del recurso humano, y modernización tecnológica.

### III. ASPECTOS TÉCNICOS Y CONOCIMIENTO DEL SECTOR

- 3.1 **Lecciones aprendidas.** Se aprovechará la experiencia del Banco en la implementación de los programas: 2745/BL-HO; 4518/BL-HO; GRT/CF-16251-HO y GRT/CF-17829-HO, en lo relacionado con mejoras de los sistemas de gerencia y

---

<sup>32</sup> Garicano & Heaton (2010) mostraron en EEUU que reformas que combinan mejoras en información, tecnología e investigación, reducen hasta un 5% los delitos.

<sup>33</sup> Los departamentos beneficiados serán: Valle (Nacaome), Intibucá (Jesús de Otoro y La Esperanza) y Yoro (Yoro). Se priorizaron según las variables especificadas en ¶2.4.

gestión policial, sistemas de recursos humanos, impactando en cambios en el perfil policial.

- 3.2 Se realizarán estudios de: (i) impacto económico; (ii) diagnóstico para una estrategia de transformación digital de la PNH; (iii) propuestas para incrementar bienestar policial; y (iv) propuestas de atención policial para VSBG.

#### IV. CRITERIOS DE ELEGIBILIDAD

- 4.1 **Cumplimiento de criterios de elegibilidad de la CCLIP.** La CCLIP cumple con los requerimientos de elegibilidad para la Modalidad I (MM-I) bajo la Política GN-2246-15, y sus nuevas guías operativas (OP-1622-3), dado que: (i) sus objetivos figuran entre las prioridades definidas en la Estrategia de País del Grupo BID con Honduras 2019-2022 (GN-2944), en el área prioritaria de fortalecimiento del capital humano y de la institucionalidad policial para la prestación de servicios de SC; en el tema transversal innovación y uso de tecnologías, expansión de la conectividad y prestación de servicios digitales a la comunidad; y (ii) la SEDS, como instancia rectora de políticas y estrategias de SC, tiene autoridad para coordinar y dar seguimiento al programa operativo general de los sectores incluidos en la línea de crédito y actuará como órgano de enlace y coordinación de la CCLIP.
- 4.2 La primera operación será un préstamo de inversión específica, al incluir componentes interdependientes, objetivos y presupuesto definidos. Será ejecutada por la SEDS y cumple con las condiciones de elegibilidad establecidas en la GN-2246-15 y OP-1622-3. La SEDS será evaluada mediante la Plataforma para el Análisis de la Capacidad Institucional, para identificar áreas de mejora y posibles riesgos. Los objetivos de esta primera operación contribuyen al logro de los objetivos sectoriales de la CCLIP.

#### V. RIESGOS AMBIENTALES Y ASPECTOS FIDUCIARIOS

- 5.1 **Clasificación ambiental.** De acuerdo con el Marco de Política Ambiental y Social (MPAS) del BID, el proyecto es clasificado como Categoría “B” con base en los impactos socioambientales negativos que puedan ser causados por la construcción de infraestructura policial. Dichos impactos serán localizados, temporales y de moderada magnitud, y serán atendidos con medidas de mitigación específicas. Se anticipa que los impactos y riesgos serán asociados a la contaminación, impactos típicos de construcción, mano de obra, salud y seguridad ocupacional y de comunidad, y serán menores o moderados. La clasificación y el tipo de impactos y riesgos se confirmarán dentro de los estudios socioambientales. Se realizará un Análisis Ambiental y Social (AAS) y Plan de Gestión Ambiental y Social (PGAS) para las estaciones policiales a ser construidas (algunas de las cuales ya tienen dichos estudios). No se ha detectado que la operación implicará reasentamiento físico involuntario de personas, ni impactos a pueblos indígenas ni afrodescendientes, pero se verificará como parte de los AAS. Preliminarmente, se han detectado riesgos de desastres por inundaciones, deslizamientos y huracanes, como parte del análisis inicial, y se evaluarán los niveles de riesgo para este tipo de desastres naturales.



Se realizarán consultas significativas con actores claves y vulnerables y se documentará en un Informe de Consulta siguiendo los lineamientos del plan de consulta (a ser preparado). Igualmente, con base en el análisis inicial se ha clasificado el nivel de riesgo ambiental y social (ESRR) como Substancial.

- 5.2 **Financiamiento retroactivo.** Se podrán financiar retroactivamente gastos elegibles con cargo a los recursos del préstamo, para estudios de prefactibilidad para la construcción de obras y para consultores, efectivamente pagados por el Prestatario previo a la aprobación del préstamo, hasta por el 20% del monto propuesto, siempre que se hayan cumplido los requisitos establecidos en el contrato de préstamo. Dichos gastos deberán haberse efectuado a partir de la fecha de aprobación de este PP, pero en ningún caso se incluirán gastos efectuados más de 18 meses antes de la fecha de aprobación del préstamo.

## VI. OTROS TEMAS

- 6.1 **Riesgos.** Los principales riesgos medio-altos y medidas de mitigación son: (i) cambio de gobierno que puede modificar la conducción y gestión de la SC, por lo que se mantendrá un diálogo constante; (ii) posible cambio del equipo de la unidad ejecutora, que implicaría efectuar acciones para manejar la curva de aprendizaje del nuevo equipo; y (iii) posible resistencia institucional a los procesos de modernización, por lo que se incluirá un programa de gestión del cambio.
- 6.2 **Sostenibilidad.** Mediante la CCLIP se apalancarán esfuerzos establecidos por el Plan Estratégico Institucional de la SEDS y la PNH 2019-2030 en el mediano y largo plazo.

## VII. RECURSOS Y CRONOGRAMA

- 7.1 Se prevé la distribución del POD al QRR el 07 de abril de 2022, distribución del Borrador de Propuesta de Préstamo al OPC el 25 de mayo de 2022 y aprobación el 13 de julio de 2022. El total de recursos para la preparación se estima en US\$93.500 (US\$15.000 de fondos transaccionales y US\$78.500 con recursos de la ATN/OC-18140-HO). El tiempo de personal requerido es 1,48 FTE.

CONFIDENCIAL

<sup>1</sup> La información contenida en este Anexo es de carácter deliberativo, y por lo tanto confidencial, de conformidad con la excepción relativa a "Información Deliberativa" contemplada en el párrafo 4.1 (g) de la "Política de Acceso al Información" del Banco (Documento GN-1831-28).



## E&amp;S Screening Filter

## Operation Information

Operation Name	
Comprehensive modernization, professionalization and digitization of the services of the National Police	
Operation Number	HO-L1227

## Operation Details

Organizational Unit	IDB Sector/Subsector
IFD/ICS	MODERNIZATION & ADMINIST OF JUSTICE
Type of Operation & Modality	Original IDB Amount
LON / ESP	\$30,000,000.00
Environmental and Social Impact Categorization (ESIC)	Disaster and Climate Change Risk Classification (DCCRC)
B	Moderate
Environmental and Social Risk Rating (ESRR)	
Substantial	
Executing Agency	Borrower
HO-SSN	REPUBLICA DE HONDURAS
ESG Primary Team Member	Team Leader
Heidi Zoe Fishpaw	Andres De Jesus Restrepo Restrepo
Toolkit Completion Date	Author
29/11/2021	Fishpaw, Heidi Zoe
Applicable ESPSS	
ESPS 1; ESPS 2; ESPS 3; ESPS 4; ESPS 7; ESPS 9; ESPS 10	

## Operation Classification Summary

Overriden ESIC	Overriden ESIC Justification
Comments	
Overriden DCCRC	Overriden DCCRC Justification

Comments

## Summary of Impacts / Risks and Potential Solutions

The Executing Agency or other relevant entity (in relation to the operation) has limited proven track record to respect and protect the fundamental principles and rights of workers (including fair treatment, commitment to non-discrimination, equal opportunity, protection of workers including workers in vulnerable situations, work accommodations, migrant workers' rights, collective bargaining and rights of association) and compliance with national employment and labor laws.

The operation will not result in the direct loss of employment (i.e. retrenchment).

The operation will not result in the indirect and/or cumulative loss of employment (i.e. retrenchment).

The Borrower will prepare and operate a partial Grievance Redress Mechanism for all workers (direct and contracted).

The operation will promote a sustainable use of resources including energy, water and raw materials.

The operation will not have direct negative impacts to the environment and human health and safety due to the production, procurement, use, and disposal of hazardous materials such as PCBs, Radiological Waste, Mercury, CFCs, etc.

The operation will not have indirect and/or cumulative negative impacts to the environment and human health and safety due to the production, procurement, use, and disposal of hazardous materials such as PCBs, Radiological Waste, Mercury, CFCs, etc.

The operation will not have direct negative impacts to the environment and human health and safety due to the production, procurement, use, and disposal of pesticides.

The operation will not have indirect and/or cumulative negative impacts to the environment and human health and safety due to the production, procurement, use, and disposal of pesticides.

The operation is not expected to or currently produce indirectly-cumulatively GHG emissions.

The operation is not considering alternatives to implement technically and financially feasible and cost-effective options to avoid or minimize project-related GHG emissions during the design and operation of the project.

The operation has no exposure to climate transition risks related with a loss of value of a project driven by the transition to a lower-carbon economy, result from extensive policy, legal, technology, and/or market changes to address climate change.

There are no indirect and/or cumulative health and safety risks associated with the design of structural elements or components of the operation (e.g. existing or new buildings, earthworks, bridges, drainage, roadways, power stations, transmission and distribution poles, underground utilities, and dams), and/or road transport activities (e.g. transport of heavy or over-sized equipment) which could result in health and safety impacts to third parties and project-affected people.



The project will not indirectly-cumulatively affect the public (including workers and their families) by exposing them to hazardous materials released by the project, particularly those that may be life threatening.

There is no potential for the project or project-related activities (e.g. the influx of temporary or permanent project labor, among others) to indirectly-cumulatively result in or exacerbate community exposure to water-related (i.e., waterborne, water-based, and vector-borne diseases) and/or communicable diseases (e.g. COVID).

The project's indirect and/or cumulative impacts on priority ecosystem services will not result in adverse health and safety risks and impacts to the project-affected people.

There is no potential direct impacts to workers and project-affected people related to the use or arrangement of security services to safeguard personnel and/or property.

There is no potential indirect and/or cumulative impacts to workers and project-affected people related to the use or arrangement of security services to safeguard personnel and/or property.

The project will not lead to direct impacts related to land acquisition - Impacts include, and are not limited to, relocation; loss of shelter; loss of land; loss of assets; restrictions on land and natural resources; loss of income; loss of livelihoods; loss of social safety net.

The project will not lead to indirect and/or cumulative impacts related to land acquisition - Impacts include, and are not limited to, relocation; loss of shelter; loss of land; loss of assets; restrictions on land and natural resources; loss of income; loss of livelihoods; loss of social safety net.

Vulnerable people will not be disproportionately affected by direct impacts related to land acquisition - people may be considered vulnerable by virtue of disability, state of health, indigenous status, gender identity, sexual orientation, religion, race, color, ethnicity, age, language, political or other opinion, national or social origin, property, birth, economic disadvantage, or social condition. Other vulnerable people include the elderly, children, single-headed households, refugees, internally displaced persons, natural resource dependent communities.

Vulnerable people will not be disproportionately affected by indirect and/or cumulative impacts related to land acquisition - people may be considered vulnerable by virtue of disability, state of health, indigenous status, gender identity, sexual orientation, religion, race, color, ethnicity, age, language, political or other opinion, national or social origin, property, birth, economic disadvantage, or social condition. Other vulnerable people include the elderly, children, single-headed households, refugees, internally displaced persons, natural resource dependent communities.

The operation doesn't have the potential to directly impact modified habitat that include significant biodiversity value.

The operation doesn't have the potential to indirectly-cumulatively impact modified habitat that include significant biodiversity value.

The operation doesn't have the potential to directly convert or degrade natural habitat.

The operation doesn't have the potential to indirectly-cumulatively convert or degrade natural habitat.

The operation doesn't have the direct potential to implement project activities in critical natural habitat.

The operation doesn't have the indirect and/or cumulative potential to implement project activities in



critical natural habitat.

The operation is not expected to directly impact a legally protected area or an internationally recognized area.

The operation is not expected to indirectly-cumulatively impact a legally protected area or an internationally recognized area.

The project will not directly introduce (intentionally or accidentally) alien, or non-native, species of flora and fauna that have the potential for invasive behavior in areas where they are not normally found.

The project will not indirectly-cumulatively introduce (intentionally or accidentally) alien, or non-native, species of flora and fauna that have the potential for invasive behavior in areas where they are not normally found.

The project is not likely to adversely directly impact ecosystem services.

The project is not likely to adversely indirectly-cumulatively impact ecosystem services.

The project doesn't have the potential to cause adverse direct impacts on Indigenous Peoples who live in isolation and initial contact.

The project doesn't have the potential to cause adverse indirect and/or cumulative impacts on Indigenous Peoples who live in isolation and initial contact.

The project is not expected to directly damage or negatively impact cultural heritage.

The project is not expected to indirectly-cumulatively damage or negatively impact cultural heritage.

The project is not expected to directly damage or negatively impact critical cultural heritage.

The project is not expected to indirectly-cumulatively damage or negatively impact critical cultural heritage.

The project will not negatively directly affect people due to their gender, sexual orientation or gender identity.

The project will not negatively indirectly-cumulatively affect people due to their gender, sexual orientation or gender identity.

The project is not expected to lead to direct risks and impacts associated with Sexual and Gender-based Violence.

The project is not expected to lead to indirect and/or cumulative risks and impacts associated with Sexual and Gender-based Violence.

#### ESPS 1 - Assessment and Management of Environmental and Social Risks and Impacts

The Executing Agency will conduct an partial/draft Environmental and Social Assessment (ESA) or Environmental and Social Impact Assessment (ESIA) process for the project during preparation.

The Executing Agency will partially prepare and maintain an Environmental and Social Management System (ESMS) for the operation as defined under ESPS 1.



The Borrower/Executing Agency's has limited organizational capacity and competency for managing environmental and social issues.

There are moderate levels of contextual risks associated with the project (e.g. political instability, oppression of communities, armed forces in the project area).

### ESPS 2 - Labor and Working Conditions

The operation has the potential to have minor direct impacts associated with child labor or forced labor in the workforce.

The operation has the potential to have minor indirect and/or cumulative impacts associated with child labor or forced labor in the workforce.

The operation has the potential to cause moderate direct impacts associated with accidents, injury, and attraction disease arising from, associated with, or occurring in the course of work.

The operation has the potential to cause moderate indirect and/or cumulative impacts associated with accidents, injury, and attraction disease arising from, associated with, or occurring in the course of work.

The Executing Agency will partially prepare and maintain an Environmental and Social Management System (ESMS) for the operation with specific elements related to Labor and Working Conditions under ESPS 2.

### ESPS 3 - Resource Efficiency and Pollution Prevention

The operation will have moderate direct adverse impacts on human health and the environment due to pollution from project activities.

The operation will have moderate indirect and/or cumulative adverse impacts on human health and the environment due to pollution from project activities.

The operation will generate moderate direct impacts generated by solid waste (hazardous and/or non-hazardous).

The operation will generate minor indirect and/or cumulative impacts generated by solid waste (hazardous and/or non-hazardous).

The operation is expected to or currently produce directly GHG emissions (less than 25,000 tons of CO2 equivalent per year).

### ESPS 4 - Community Health, Safety, and Security

There are minor direct health and safety risks associated with the design of structural elements or components of the operation (e.g. existing or new buildings, earthworks, bridges, drainage, roadways, power stations, transmission and distribution poles, underground utilities, and dams), and/or road transport activities (e.g. transport of heavy or over-sized equipment) which could result in health and safety impacts to third parties and project-affected people.

The project will potentially minorly directly affect the public (including workers and their families) by exposing them to hazardous materials released by the project, particularly those that may be life threatening.

There is minor potential for the project or project-related activities (e.g. the influx of temporary or permanent project labor, among others) to directly result in or exacerbate community exposure to water-related (i.e., waterborne, water-based, and vector-borne diseases) and/or communicable diseases (e.g. COVID).

The project's direct impacts on priority ecosystem services may result in minor adverse health and safety risks and impacts to the project-affected people.

There is moderate potential for an emergency or unanticipated event to occur in the project area of influence that demands immediate action to prevent or reduce harm to people, property, and/or the environment.

Natural hazards, such as earthquakes, droughts, landslides, floods, wildfires, or others, including those caused or exacerbated by climate change, are likely to occur in the project area, and these may moderately impact the project, and/or the project may moderately exacerbate the risk from natural hazards to human life, property, and/or the environment.

#### ESPS 7 - Indigenous Peoples

The project has the potential to cause minor adverse direct impact on Indigenous Peoples. FPIC is required when there will be (i) impacts on lands and natural resources subject to traditional ownership or under customary use; (ii) Relocation of Indigenous Peoples from lands and natural resources subject to traditional ownership or under customary use; or (iii) significant impact on Cultural Heritage.

The project has the potential to cause minor adverse indirect/cumulative impact on Indigenous Peoples. FPIC is required when there will be (i) impacts on lands and natural resources subject to traditional ownership or under customary use; (ii) Relocation of Indigenous Peoples from lands and natural resources subject to traditional ownership or under customary use; or (iii) significant impact on Cultural Heritage.

Indigenous Peoples will be adversely minorly impacted by direct project related land-acquisition or access restrictions. Note that all impacts on lands and natural resources subject to traditional ownership or under customary law requires FPIC.

Indigenous Peoples will be adversely minorly impacted by indirect/cumulative project related land-acquisition or access restrictions. Note that all impacts on lands and natural resources subject to traditional ownership or under customary law requires FPIC.

#### ESPS 9 - Gender Equality

The project will potentially face direct barriers to equitable gender-based participation.

The project will potentially face indirect and/or cumulative barriers to equitable gender-based participation.

#### ESPS 10 - Stakeholder Engagement and Information Disclosure

The Borrower will prepare a stakeholder engagement framework/plan for the lifetime of the program (including the equal participation of women and men and also take into account Indigenous Peoples, vulnerable groups when relevant).

The Borrower will engage in meaningful consultations and engagement with stakeholders which is free of manipulation, interference, coercion, discrimination, and intimidation.





## E&S Screening Filter

The project will deal with a subject matter and/or be implemented in an area where the manipulation, interference, coercion, discrimination, and intimidation of stakeholders has been documented.

The Borrower will operate a Grievance Redress Mechanism at the Project level (direct and contracted).

## **DOCUMENTO DEL BANCO INTERAMERICANO DE DESARROLLO**



### **HONDURAS**

#### **MODERNIZACIÓN INTEGRAL, PROFESIONALIZACIÓN Y DIGITALIZACIÓN DE LOS SERVICIOS DE LA POLICÍA NACIONAL DE HONDURAS**

**HO-L1227**

### **RESUMEN DE LA REVISIÓN AMBIENTAL Y SOCIAL INICIAL**

**NOV 2021**

Este documento fue preparado por:  
Heidi Fishpaw y Jessica Arango (VPS/ESG)  
con el apoyo del equipo del proyecto:  
Andres Restrepo y Karelía Villa Mar (IFD/ICS)

<b>Resumen inicial del Estudio Ambiental y Social</b>	
<b>Datos de la operación</b>	
Número de la operación	HO-L1227
Sector/Subsector del BID	Reforma / Modernización del Estado / Modernización y Administración de Justicia
Tipo y modalidad de la operación	Operación de Préstamo Específica (LON/ESP)
Clasificación de impacto ambiental y social inicial (ESIC)	B
Calificación inicial de riesgo ambiental y social (ESRR)	Substancial
Clasificación inicial de riesgo de desastre y cambio climático (DCCRC)	Moderado
Prestatario	REPUBLICA DE HONDURAS
Agencia ejecutora	Secretaría de Seguridad (SEDS)
Monto del préstamo BID (y coste total del proyecto)	US\$30.000.000 (US\$30.000.000)
Normas de desempeño aplicables	NDAS1, NDAS2, NDAS3, NDAS4, NDAS7, NDAS9, NDAS10
<b>Resumen ejecutivo</b>	
<p>De acuerdo con el Marco de Política Ambiental y Social (MPAS) del BID, el proyecto es clasificado como Categoría “B” en base a los impactos socioambientales negativos que puedan ser causados por la construcción de infraestructura policial. Dichos impactos serán localizados, temporales y de moderada magnitud, y serán atendidos con medidas de mitigación específicas. Se anticipa que los impactos y riesgos será asociados a la contaminación, impactos típicos de construcción, mano de obra, salud y seguridad ocupacional y de comunidad, y serán menores o moderados. La clasificación y el tipo de impactos y riesgos se confirmarán dentro de los estudios socioambientales. Se realizará un Análisis Ambiental y Social (AAS) y Plan de Gestión Ambiental y Social (PGAS) para cada las estaciones de policía a ser construidas, para las cuales, algunas ya tienen dichos estudios. No se ha detectado que la operación implicará reasentamiento físico involuntario de personas, ni impactos a pueblos indígenas ni afrodescendientes, pero se verificará como parte de los AAS. Preliminarmente, se han detectado riesgo de desastres por inundaciones, deslizamientos, y huracanes como parte del análisis inicial, y se evaluarán los riesgos de desastres naturales para determinar el nivel de riesgo. Se realizarán consultas significativas con actores claves y vulnerables y se documentará en un Informe de Consulta siguiendo los lineamientos del plan de consulta (a ser</p>	

preparado). Igualmente, en base al análisis inicial se ha clasificado el nivel de riesgo ambiental y social (ESRR) como Substancial.

### Descripción de la operación

La operación contempla diseñar y ejecutar un Plan Maestro de modernización de la infraestructura, equipamiento y capacidades policiales, para la prevención y contención de violencias y delitos en Honduras. El Plan tendría una perspectiva a mediano plazo, y se financiaría como parte de la primera operación individual de la línea de crédito condicional para proyectos de inversión (CCLIP HO-O0009), “Modernización Integral de la Seguridad Ciudadana y la Justicia en Honduras”. Los objetivos de la primera operación individual son: contribuir a la consolidación institucional de la gestión de la seguridad ciudadana en Honduras y al mejoramiento general de la seguridad y la convivencia en el país, mediante la ejecución de un Plan Maestro de Modernización Policial, que incluirá la: (i) la consolidación del sistema de gestión del talento humano y formación de nuevo pie de fuerza policial; (ii) la adecuación de la infraestructura policial para la prestación efectiva de servicios a la ciudadanía; y (iii) la modernización tecnológica y digitalización del servicio policial.

El Componente II contempla la ampliación de la cobertura del servicio policial con infraestructuras modernas. El Plan Maestro incluirá una estrategia para la adecuación y/o modernización de la infraestructura y el equipamiento policial necesarios para garantizar un servicio policial integral en todo el territorio de Honduras. Bajo esta primera operación individual bajo la CCLIP, se contempla la construcción de cuatro estaciones de policía:

1. Yoro, Yoro - Jefatura Municipal (JEMU)
2. La Esperanza, Intibucá – Unidad Departamental de Policía (UDEP)
3. Nacaome, El Valle – UDEP
4. Jesús de Otoro, Intibucá – JEMU

Además, se contempla la posibilidad de anexar durante la ejecución de la operación inicial, una quinta estación de policía bajo la modalidad de Unidad Metropolitana de Policía (UMEP), la cual cuenta con la elaboración de un Análisis Ambiental y Social (AAS) y Plan de Gestión Ambiental y Social (PGAS).

A continuación, se presenta la descripción de que constituye una Jefatura Municipal (JEMU), Unidad Metropolitana de Policía (UMEP), y Unidad Departamental de Policía (UDEP) en cuanto al tamaño y facilidades.

JEMU (Tamaño de 5 manzanas aproximadamente) incluye: (1) Edificio Administrativo; (2) Plaza Pública; (3) Acceso Principal; (4) Estacionamiento; (5) Salón de capacitaciones y baños públicos; (6) Dormitorio de Oficiales; (7) Dormitorios de Policías; (8) Futuro crecimiento para dormitorios policías; (9) Lavandería: área de pilas y tendederos divididas por género; (10) Bodega de Armas; (11) Cafetería: con capacidad para 40 personas en el área de mesas y sillas, con la posibilidad de agregar 8 personas más si es requerido, con baño para los usuarios. Cuenta con su respectiva cocina y espacios auxiliares de servicio; (12) Cuarto Módulo de detención: registro de detenidos y 5 celdas: Bajo los lineamientos de derechos humanos para detención de personas; y (13) Jardinería y Paisajismo.

UMEP (Tamaño de 5 Manzanas aproximadamente) incluye: (1) Edificio Administrativo; (2) Dormitorios de Policías; (3) Dormitorio de Oficiales; (4) Cafetería; (5) Salón de capacitaciones y baños públicos; (6) Lavandería; (7) Bodega de Armas; y (8) Módulo de detención.

A pesar de que en este momento la Operación no financia estaciones en el modelo de UMEP, se da una idea del tipo de facilidades y su magnitud, de una estación de policía. No se cuenta con una descripción de una UDEP, pero se estima que tiene capacidad para 120 policías (similar a los dos otros tipos) y se verificará que tipo de diseño será durante la debida diligencia.

Para todo el complejo de cada uno de las UMEP y JEMU se realizarán las instalaciones correspondientes de agua potable, alcantarillado sanitario, sistema pluvial, instalaciones eléctricas, instalación de transformador eléctrico, entre otros.

Uno de los sitios seleccionados cuenta con carreteras de acceso en estado regular de asfalto (Jesús de Otoro), y otro con buen estado pavimentado (Nacaome). Dos de los sitios tienen camino de acceso en estado regular de tierra (Yoro y La Esperanza-Intibucá). Los sitios cuentan con servicios de electricidad, alcantarillado, tren de aseo, agua potable con excepción de La Esperanza que no cuenta con alcantarillado y tren de aseo y Nacaome que tiene servicio de agua potable por pozo y no tiene acceso a alcantarillado.

Los sitios seleccionados son planos o con poca pendiente se encuentran en áreas urbanas y suburbanas con potencial de desarrollo a corto y mediano plazo. El uso de suelo en la mayoría de los predios es residencial o mixto, y cercanos a campos de juego, escuelas y centro de salud y viviendas de una planta con familias de nivel socioeconómico bajo. En el caso de Nacaome el área es de uso agrícola y residencial. El riesgo delictivo en las áreas es bajo a medio.

Algunos de los sitios seleccionados para la construcción de las estaciones se encuentran en territorio indígena no titulado, y cerca a áreas protegidas o dentro de hábitat natural, según la herramienta de mapas de ESG (ver mapas en anexo).

El área de los proyectos cuenta con los servicios públicos de agua potable, alcantarillado sanitario, energía eléctrica y tren de aseo, así mismo se cuenta con los servicios de cable e internet.

En el Componente III se contempla la adquisición de los equipos tecnológicos necesarios (*hardware y software*). Los equipamientos considerarán criterios de eficiencia energética (*Green IT*), así como los criterios de sostenibilidad en todo el proceso de adquisición, considerando la reutilización, reciclaje y reducción en los procedimientos que aplique.

No se sabe aún el calendario de preparación ni de ejecución de la Operación.

### **Fundamentos de las clasificaciones/calificaciones**

Clasificación de impacto ambiental y social	Se clasifica la Operación como Categoría B porque se anticipa que los impactos serán de magnitud baja o moderada, y localizados y de corta duración. Los AAS verificarán la categoría de la operación durante la debida diligencia.
Calificación de riesgo ambiental y social	La calificación de riesgo ambiental y social es Substancial. Los impactos directos son bajos o medianos y de corto plazo, y no se han detectados impactos acumulativos o indirectos. El desempeño de la SEDS ha sido

	fortalecido en otra operación del Banco <sup>1</sup> pero el equipo socioambiental en SEDS necesita más capacitación y podría haber cambios en el equipo como resultado de cambios en la administración política de Honduras, y por lo tanto se podría perder capacidad. El contexto es de riesgo substancial por la violencia en la región que puede hacer más complejo el proceso de participación ciudadana.
Clasificación de riesgo de desastre y cambio climático	Moderado debido a que las obras se encuentran en áreas vulnerables principalmente a inundaciones y sismos, sin embargo, se puede considerar medidas de mitigación en el diseño de los edificios.
<b>¿Se considera el marco ambiental y social del prestatario?</b>	
No	
En esta operación no se considerará usar el marco ambiental y social de la SEDS. La SEDS tiene un Marco Ambiental y Social con procedimientos para manejar los impactos socioambientales de otra operación “Programa de Convivencia y Mejoramiento de Barrios (HO-L1187)”, y un Sistema de Gestión Ambiental y Social.	
<b>Normas de Desempeño Ambiental y Social aplicables al proyecto propuesto</b>	
<b>NDAS-1. Evaluación y gestión de riesgos e impactos ambientales y sociales</b>	
Sí	
<p>La SEDS ha fortalecido su capacidad en la aplicación de las salvaguardas ambientales y sociales del BID en operaciones previas, particularmente “Programa de Convivencia y Mejoramiento de Barrios (HO-L1187)” y cuentan con una especialista socioambiental, y un Marco de Gestión Ambiental y Social con procedimientos para manejar impactos y riesgos socioambientales. Durante la debida diligencia la SEDS deberá completar los AAS y PGAS de todas las estaciones de policía, para determinar los impactos, riesgos y medidas de mitigación bajo cada uno de los estándares. Mas específicamente los PGAS deberá tener medidas de manejo para la fase constructiva, que es de carácter temporal pero que puede presentar riesgos ambientales relacionados con:</p> <ul style="list-style-type: none"> <li>• Movimiento y operación de maquinaria, con los riesgos de seguridad, manejo de combustibles, emisiones y ruido</li> <li>• Vertimientos de aceites y/o químicos</li> <li>• Manejo de drenajes</li> <li>• Manejo de la cobertura vegetal</li> <li>• Manejo de tráfico y movilidad peatonal y vehicular, accesos a las zonas del proyecto, que pueden presentar bloqueos temporales</li> <li>• Interferencia con otros servicios públicos</li> <li>• Afectación temporal de paisaje</li> <li>• Manejo adecuado de residuos y materiales de obra</li> <li>• Plan de eficiencia del uso de agua y energía</li> </ul> <p>Igualmente, la SEDS tiene un Sistema de Gestión Ambiental y Social (SGAS) y capacidad de implementación a través de la especialista socioambiental y al menos un gerente que ha recibido capacitaciones del Banco sobre gestión socioambiental y el Marco de Política Ambiental y Social (MPAS) del BID. Se evaluará el Sistema de Gestión Ambiental y Social que</p>	

<sup>1</sup> “Programa de Convivencia y Mejoramiento de Barrios (4518/BL-HO)”.

hay como parte de los AAS (para verificar si esta alineado con los requerimientos de la NDAS-1 y, de ser necesario, hacer los ajustes necesarios).

Se deberá preparar y llevar a cabo un proceso de consulta y un mecanismo de quejas y reclamos para la Operación, como parte del trabajo bajo NDAS-10.

Se recomienda presentar el formato del Informe de Cumplimiento Ambiental y Social (ICAS) con sus respectivos indicadores para la supervisión de la implementación de las salvaguardas sociales y ambientales.

## **NDAS-2. Trabajo y condiciones laborales**

**Sí**

La operación incluirá en el PGAS de cada una de las estaciones de policía los lineamientos del Plan de Contingencia y Protocolos de bioseguridad frente al COVID-19 que incluye la creación de un Comité de bioseguridad para su implementación. Será necesario verificar las prácticas laborales de la SEDS y de los contratistas construyendo las estaciones de policía, y evaluar el riesgo de prácticas labores siguiendo los lineamientos de la NDAS como parte de los AAS, e incluir medidas para proteger a los trabajadores en el PGAS, relacionadas a salud y seguridad ocupacional y derechos humanos.

## **NDAS-3. Uso eficiente de los recursos y prevención de la contaminación**

**Sí**

Las obras de infraestructuras de Jefatura Municipal (JEMU), y Unidad Metropolitana de Policía (UMEP), contempladas en la primera operación individual bajo la CCLIP incluyen las siguientes actividades típicas del diseño, relacionados con el manejo de la obra: movilizar materiales, escombros, personal, equipos y maquinaria, gestión de residuos, y se afecta temporalmente el acceso vial.

Los mayores impactos se estiman en la etapa de construcción, relacionados con las actividades típicas de construcción de infraestructuras. Las siguientes afectaciones e impactos se estiman que tengan el mayor impacto en la etapa de construcción y que tienen continuidad en la etapa de operación son los relacionados con (i) el cambio en el uso de suelo y erosión; y (ii) incremento en la generación de residuos sólidos.

De igual manera, se incorporarán medidas de eficiencia energética y sostenibilidad en la construcción de infraestructuras policiales y de sostenibilidad en la adquisición del equipamiento, así como para la reducción, reutilización y reciclaje tanto de embalajes como de equipamiento obsoleto a retirar en el proceso de modernización info-tecnológica.

No se ha detectado que las obras contemplen la utilización de pesticidas o productos químicos o sustancias agotadoras de ozono (SAO) que puedan afectar la salud de la población o el ambiente, pero se verificará como parte de los AAS.

La preparación de los AAS incluirá el análisis de alternativas tecnológicas y mejores prácticas ambientales de la industria de la construcción para el acceso a agua potable, acceso a servicio de energía, manejo de desechos y aguas residuales, rutas de acceso, diseños de sistemas pluviales, según aplique a las condiciones socioambientales de cada proyecto. El análisis de estos impactos se deben incluir el diseño final propuesto y contener las medidas de mitigación apropiadas que deberán ser incluidas en el PGAS. Además, el Plan de Manejo de Residuos, debe considerar el manejo integral de residuos electrónicos. En el diseño final de las obras de

<p>las estaciones de policía, se deben incluir sistemas de tratamiento de aguas residuales y potable en las estaciones, especialmente en aquellas estaciones que no tengan acceso a servicios públicos a este efecto. Durante la preparación de la Operación y los diseños y la debida diligencia, se verificará si los diseños incluirán estos sistemas.</p>	
<b>NDAS-4. Salud y seguridad de la comunidad</b>	<b>Sí</b>
<p>Habrán impactos y riesgos típicos a las comunidades aledañas a las obras, incluyendo los peligros de estar cerca de un sitio de construcción con maquinaria, gasolina y aceites, interrupción de tráfico y de la vida cotidiana de familias y personas en la zona, incluyendo ruido y cansancio. El PGAS debe tener medidas para proteger a la salud de las comunidades. Adicionalmente, un nuevo riesgo a las comunidades es la pandemia del COVID-19.</p> <p>La operación es catalogada con riesgos de desastre y cambio climático moderado. Para esta clasificación se tomó en cuenta que los proyectos se encuentran en lugares a exposición a riesgo bajo a moderado a inundaciones, deslizamientos, sequías, huracanes, sismos (ver mapas en anexo).</p> <p>El análisis preliminar de riesgo de desastres y el análisis de terrenos se basó en la ubicación de las estaciones de policía, y varios de los sitios se encuentran en áreas vulnerables con riesgo bajo a alto a desastres naturales. Específicamente, para deslizamientos: Jesús de Otoro-Intibucá tiene Alto riesgo; para inundaciones Jesús de Otoro tiene moderado/alto riesgo, Nacaome tienen moderado/alto riesgo; para huracanes, Nacaome tiene moderado riesgo y Yoro tiene alto riesgo; para sismos: Yoro tiene riesgo moderado, Jesús de Otoro-Intibucá tiene alto riesgo, La Esperanza tiene alto riesgo, y Nacaome tiene alto riesgo); y para sequías La Esperanza tiene alto riesgo.</p> <p>Los análisis de riesgo y amenazas naturales son básicos y necesitan ser complementados. Se recomienda realizar los ajustes usando la Metodología de Evaluación del Riesgo de Desastre y Cambio Climático en proyectos del BID. Con base en este análisis, la SEDS debe adecuar los diseños típicos de los proyectos para que los proyectos ubicados en áreas vulnerables consideren medidas de resiliencia a desastres naturales (por ejemplo, con diseños antisísmicos, barreras de contención para deslizamientos, sistema de drenajes pluviales, entre otros).</p> <p>El acceso universal de personas con discapacidad se contemplará como parte de los diseños a ser preparados, y la debida diligencia.</p> <p>Se debe completar con el detalle de información basados en el PGAS los planes de respuesta de emergencias, y planes en caso de desastres naturales.</p>	
<b>NDAS-5. Adquisición de tierras y reasentamiento involuntario</b>	<b>No</b>
<p>No se ha detectado reasentamiento involuntario como resultado de la construcción de las estaciones de policía ni la necesidad de adquisición de tierras, basado en un análisis de terrenos disponibles, pero eso se confirmará como parte de los AAS. Los terrenos han sido seleccionados con base en parte a que ya SEDS tiene posesión, o en su disponibilidad de ser prestados de otras entidades gubernamentales a la SEDS para el propósito de la construcción de las estaciones de policía.</p>	



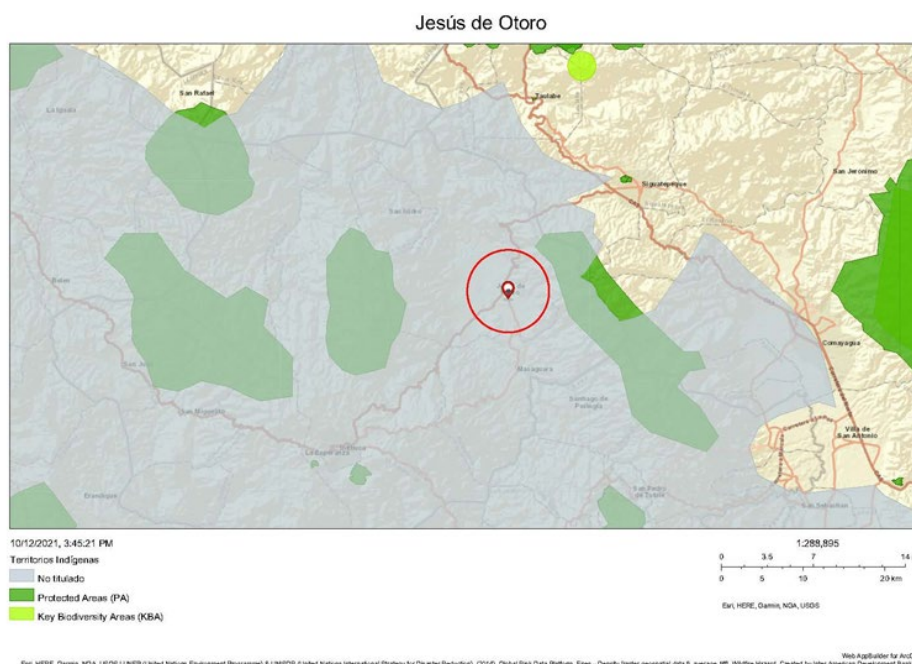
<b>NDAS-6. Conservación de la biodiversidad y gestión sostenible de los recursos naturales vivos</b>	<b>No</b>
<p>Según su análisis inicial de la ubicación de los terrenos, los sitios propuestos no se encuentran ubicados en áreas protegidas con hábitat natural crítico (ver mapas en anexo). La mayoría de los terrenos están baldíos y no cuentan con mucha vegetación, con excepción de Nacaome en el cual se presenta mayor cobertura vegetal. Se verificará esta información durante la preparación de los AAS y PGAS de cada estación.</p> <p>En el anexo de mapas se identificó la cercanía de algunas estaciones de policía a áreas protegidas (5km de influencia indirecta), en caso de identificarse potencial afectación a hábitats naturales con hábitat críticos, se elaborará un Plan de Acción Biodiversidad.</p>	
<b>NDAS-7. Pueblos indígenas</b>	<b>Si</b>
<p>Algunos de los sitios seleccionados para la construcción de las estaciones de policía están dentro de territorios indígenas no titulados. Como parte de los AAS, se incluirá un análisis sociocultural para determinar si hubiera impactos negativos a comunidades indígenas y o necesidad de algún acuerdo o proceso de consulta socioculturalmente apropiado como parte del proceso de consulta.</p>	
<b>NDAS-8. Patrimonio cultural</b>	<b>No</b>
<p>Según su análisis inicial de la ubicación de los terrenos, los sitios propuestos no se encuentran ubicados en sitios de interés y patrimonio cultural. El proyecto no identifica la afectación de sitios de patrimonio cultural, sin embargo, se realizará los estudios relacionados y, de ser necesario, los PGAS incluirán medidas de mitigación de impactos a sitios de patrimonio cultural que incluya procedimiento de hallazgos fortuitos.</p>	
<b>NDAS-9. Igualdad de género</b>	<b>Sí</b>
<p>Se analizará los impactos y riesgos de género, y la inclusividad de género en el proceso de consulta, y propondrá medidas de inclusión de mujeres como parte del Plan de Consulta y Comunicación. Puede haber algo de riesgo de violencia de género por presencia de trabajadores de construcción de fuera de la comunidad que se analizara como parte de los AAS.</p>	
<b>NDAS-10. Participación de las partes interesadas y divulgación de información</b>	<b>Sí</b>
<p>Se elaborará un Plan de Consulta y Comunicación e se implementará un proceso de consulta sobre la Operación y los posibles impactos y riesgos socioambientales, y los estudios realizados. Este Plan debe ser basado en un análisis de actores claves y vulnerables y debe ser inclusivo de estos actores, y proponer medidas para su inclusión. Luego se documentará el proceso en un Informe de Consulta. Durante la implementación de la Operación, se debe seguir la participación y comunicación con los actores principales. El equipo tiene la intención de realizar el proceso de consulta antes de la distribución de la Operación a OPC.</p>	

<b>Diligencia ambiental y social debida en el BID</b>			
<b>Para las operaciones cofinanciadas, ¿se contempla un enfoque común con otros prestamistas?</b>			<b>No</b>
N/A			
<b>Estrategia de diligencia debida</b>			
Se va a completar los AAS/PGAS para las 4 estaciones de policía, el Plan de Consulta, realizar un proceso de consulta y documentarlo en un Informe de Consulta en colaboración entre el equipo en la SEDS y las especialistas socioambientales del BID. En caso de que alguno de los siguientes estudios esté fuera del alcance de la consultora socioambiental contratada por la SEDS, hay recursos disponibles para hacer una contratación complementaria a partir de enero 2021.			
<b>Requisito de evaluación ambiental y social</b>	<b>Estado de desarrollo</b>	<b>Recursos estimados para finalizar (especificar el costo para el Banco o el prestatario)</b>	<b>Calendario estimado para finalizar (incluida la consulta)</b>
Análisis Ambiental y Social (AAS) Planes de Gestión Ambiental y Social (PGAS)	Un AAS/PGAS fue desarrollado para 1 de los 4 proyectos (agosto 2020). Elaboración de 3 AAS/PGAS pendientes, estudios de vulnerabilidad.	Ninguno previsto, a ser confirmado– A actualizar por la agencia ejecutora	Tiempo estimado de estudio: 2-3 meses Inicio previsto: Principios de noviembre 2021 Consulta: enero 2022
Análisis Sociocultural (SCA) y Plan de Pueblos Indígenas (IPP).	Se verificará como parte de los AAS/PGAS de las cuatro estaciones de policía si sea necesario	Entidad a cargo: SEDS	Tiempo estimado de estudio: 2-3 meses Inicio previsto: A determinar Consulta: A determinar
Plan de Consulta y Comunicación con Mecanismo de Quejas y Reclamos	Un Plan de Consulta fue desarrollado para 1 de los 4 proyectos (agosto 2020). Elaboración de 3 Plan de Consulta pendientes, estudios de vulnerabilidad.	Presupuesto: Hay recursos para contratar un estudio complementario si fuera necesario	Tiempo estimado de estudio: 2-3 meses Inicio previsto: Principios de noviembre 2021 Consulta: A determinar
Evaluación de Riesgo de Desastre y Cambio Climático.	Hay un análisis de riesgos de desastres básico y un análisis de terrenos. Hay que desarrollarlo más como para que sea	Presupuesto: Hay recursos para contratar un estudio complementario si fuera necesario	Tiempo estimado de estudio: 2-3 meses Inicio previsto: Principios de noviembre 2021

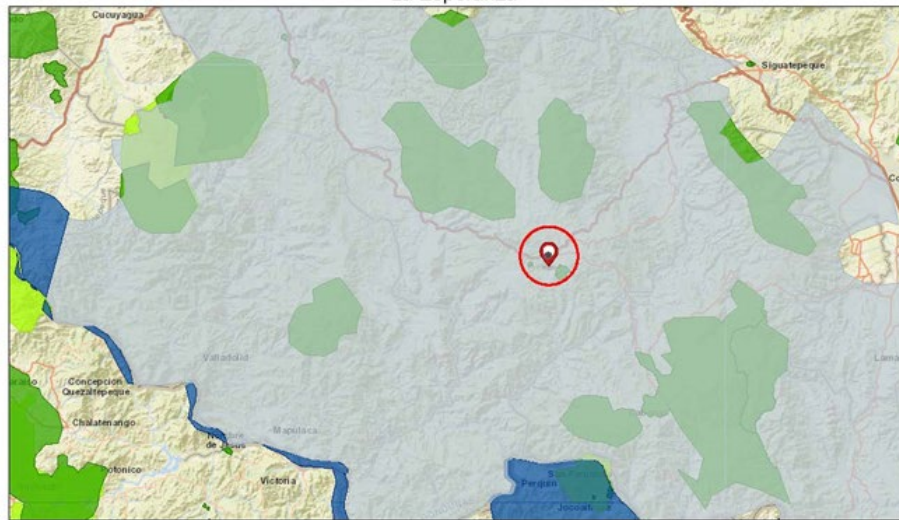
	una Narrativa de acuerdo con la Metodología del Banco		
Sistema de Gestión Ambiental y Social y Marco Específico del Proyecto Ambiental y Social.	Hay un Sistema de Gestión Ambiental y Social en la SEDS pero hay que evaluar su capacidad para la Operación y el nuevo MPAS	Ninguno previsto, a ser confirmado– A actualizar por la agencia ejecutora P Presupuesto: Hay recursos para contratar un estudio complementario si fuera necesario, c	Ejemplo: Ejecución: 2-3 meses. Comienzo/final previsto: A determinar.

## Anexo – Mapas

### Mapas – Hábitats



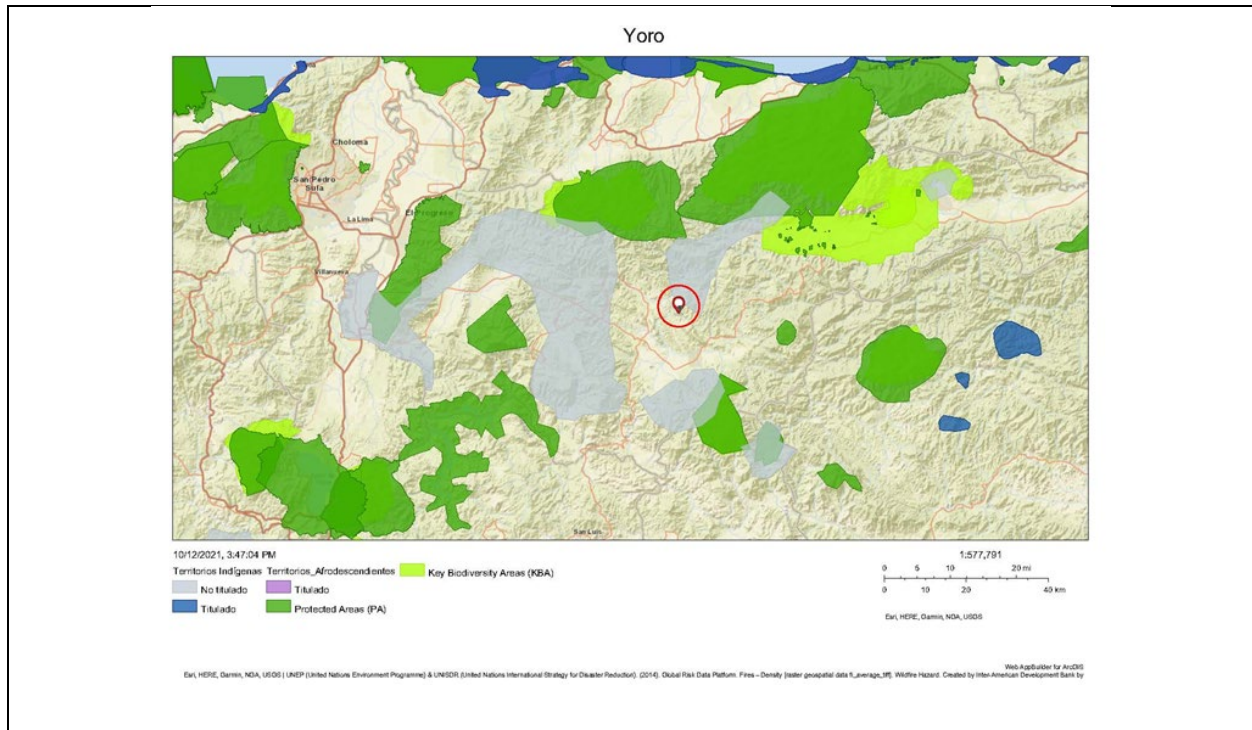
### La Esperanza



### Nacaome

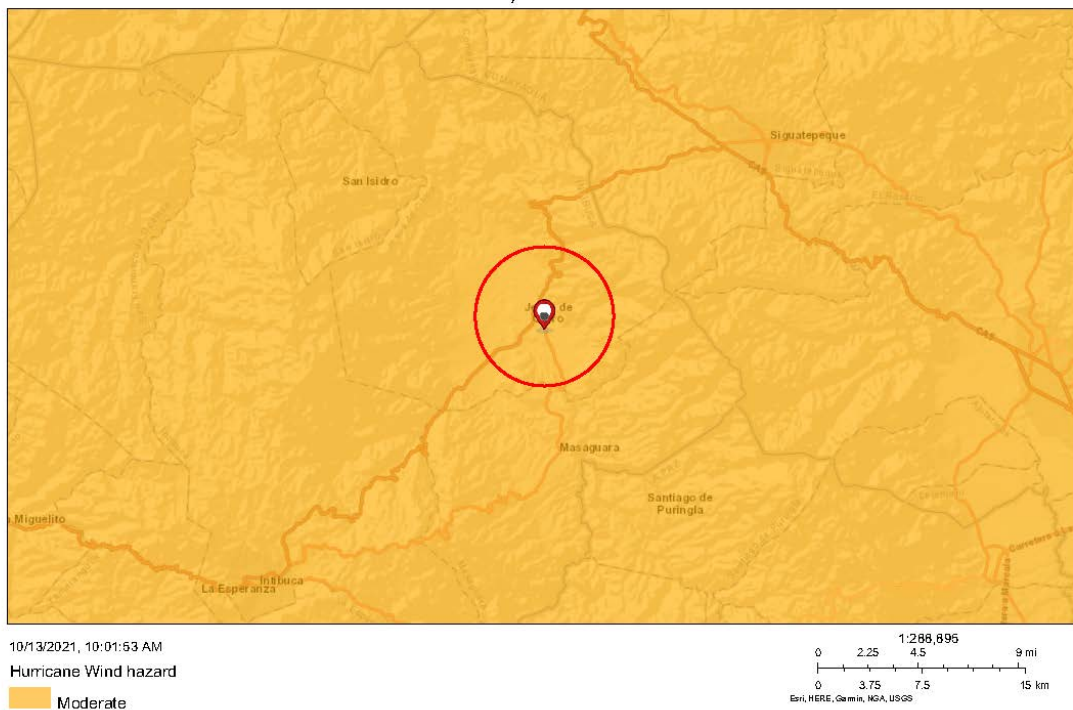




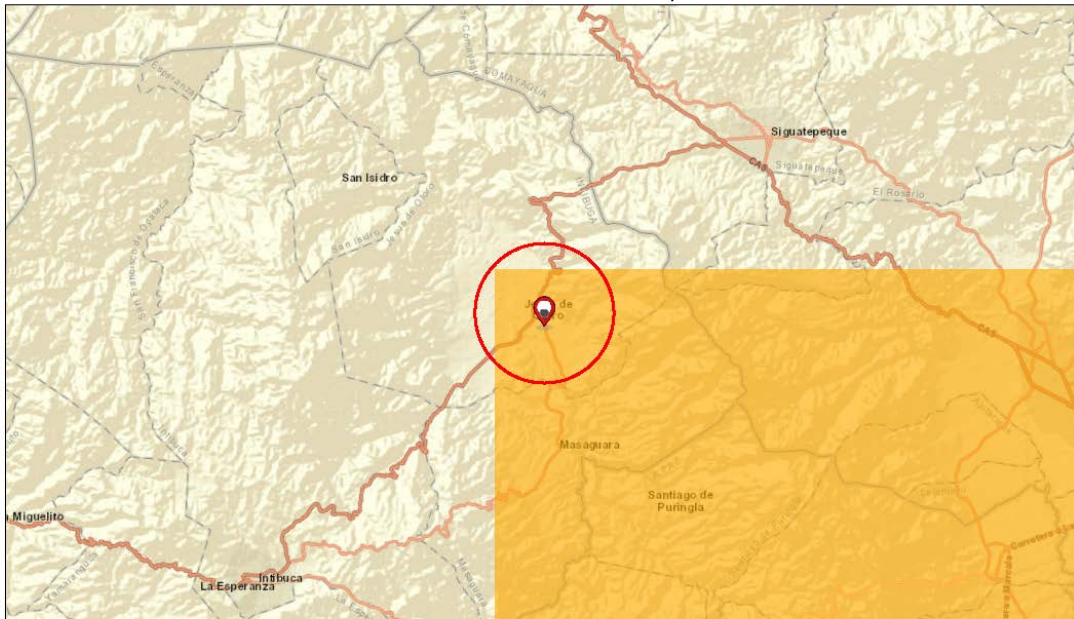


## Mapas – Desastres Naturales y Cambio Climático

### Jesús de Otoro, Intibuca-Huracanes



### Jesús de Otoro, Intibuca-Sequías



10/13/2021, 9:59:32 AM

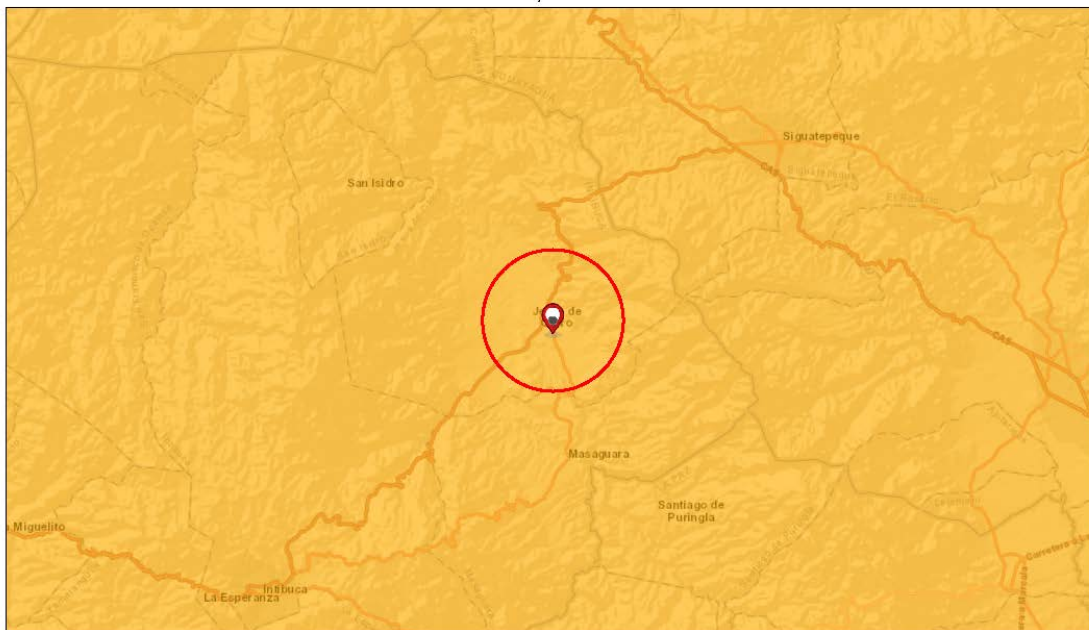
Drought hazard

Moderate

1:288,895  
0 2.25 4.5 9 mi  
0 3.75 7.5 15 km  
Esri, HERE, Garmin, NGA, USGS

Web AppBuilder for ArcGIS  
Esri, HERE, Garmin, NGA, USGS | UNEP (United Nations Environment Programme) & UNISDR (United Nations International Strategy for Disaster Reduction). (2014). Global Risk Data Platform. Fires - Density [aster geospatial data (Leverage\_HQ)]. Wildlife Hazard. Created by Inter-American

### Jesús de Otoro, Intibuca-Sismos



10/13/2021, 9:57:56 AM

Earthquake hazard

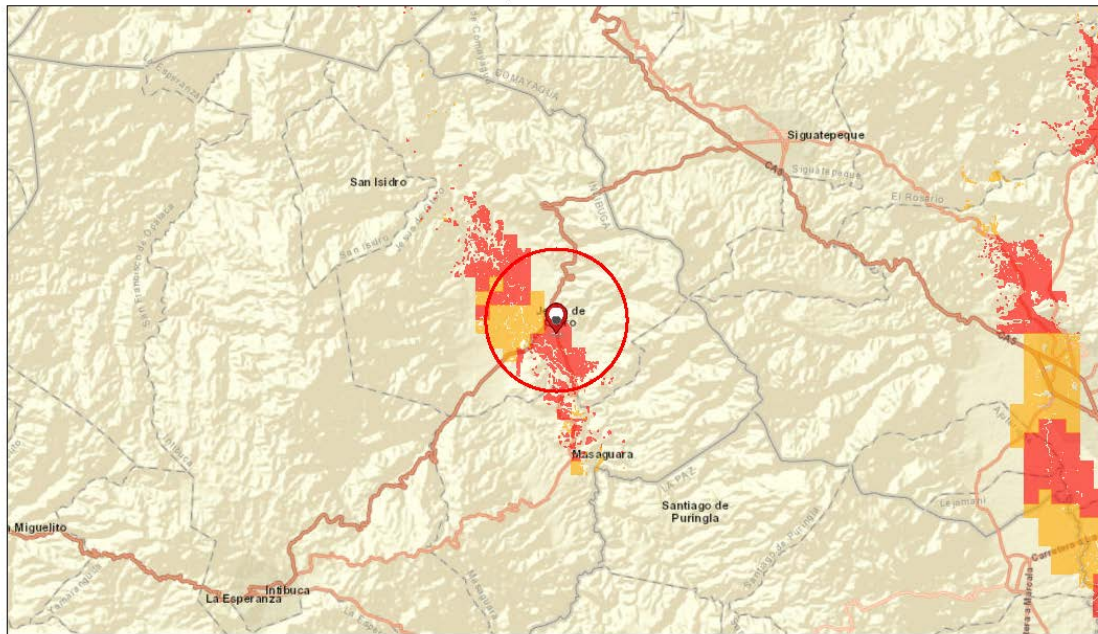
Moderate

1:288,895  
0 2.25 4.5 9 mi  
0 3.75 7.5 15 km  
Esri, HERE, Garmin, NGA, USGS

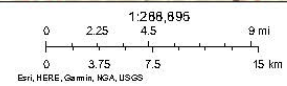
Web AppBuilder for ArcGIS  
Esri, HERE, Garmin, NGA, USGS | UNEP (United Nations Environment Programme) & UNISDR (United Nations International Strategy for Disaster Reduction). (2014). Global Risk Data Platform. Fires - Density [aster geospatial data (Leverage\_HQ)]. Wildlife Hazard. Created by Inter-American



### Jesús de Otoro, Intibuca-Inundaciones

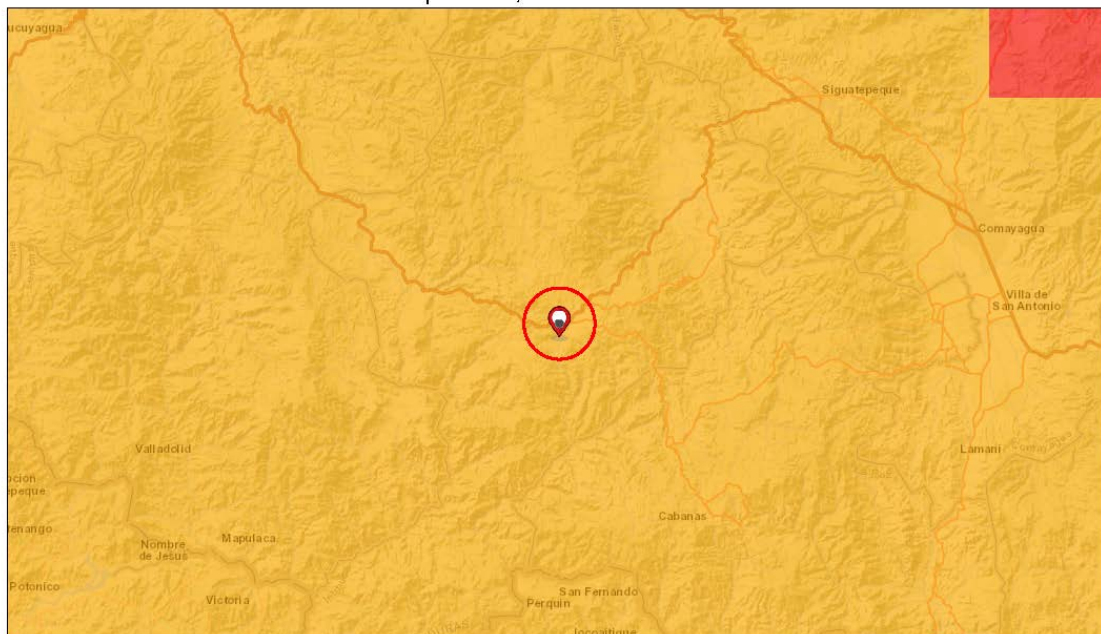


10/13/2021, 9:56:29 AM



Web AppBuilder for ArcGIS  
 Esri, HERE, Garmin, NGA, USGS | UNEP (United Nations Environment Programme) & UNISDR (United Nations International Strategy for Disaster Reduction). (2014). Global Risk Data Platform. Fires - Density (aster geospatial data [Leverage\_HQ]. Wildfire Hazard. Created by Inter-American

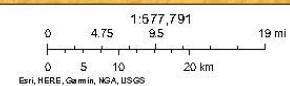
### La Esperanza, Intibuca-Huracanes



10/13/2021, 10:03:57 AM

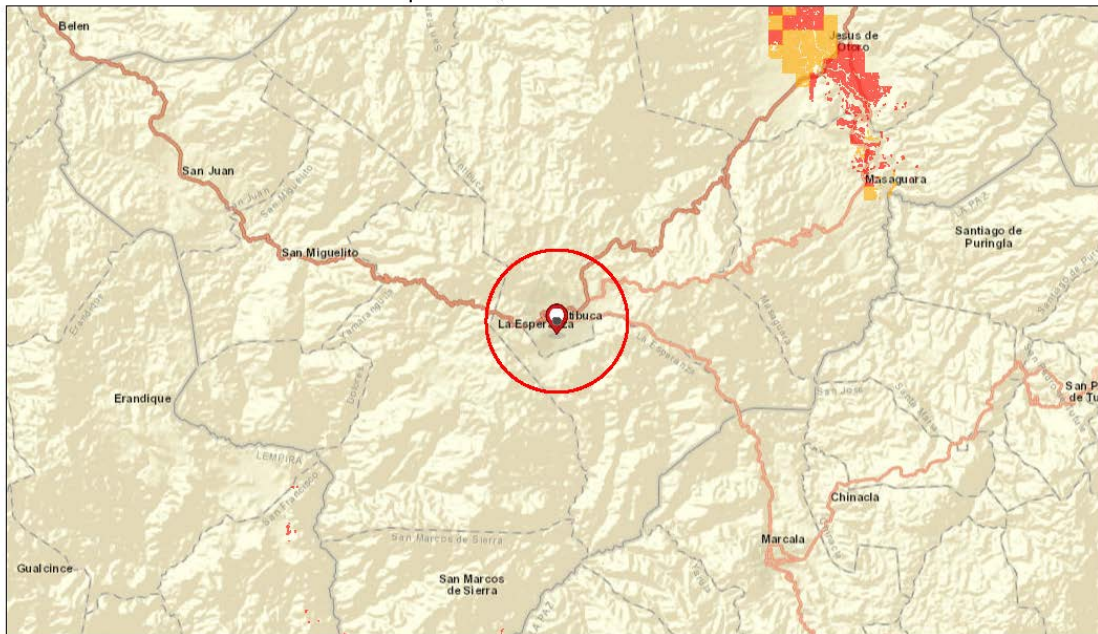
Hurricane Wind hazard

- High
- Moderate



Web AppBuilder for ArcGIS  
 Esri, HERE, Garmin, NGA, USGS | UNEP (United Nations Environment Programme) & UNISDR (United Nations International Strategy for Disaster Reduction). (2014). Global Risk Data Platform. Fires - Density (aster geospatial data [Leverage\_HQ]. Wildfire Hazard. Created by Inter-American

### La Esperanza, Intibuca-Inundaciones

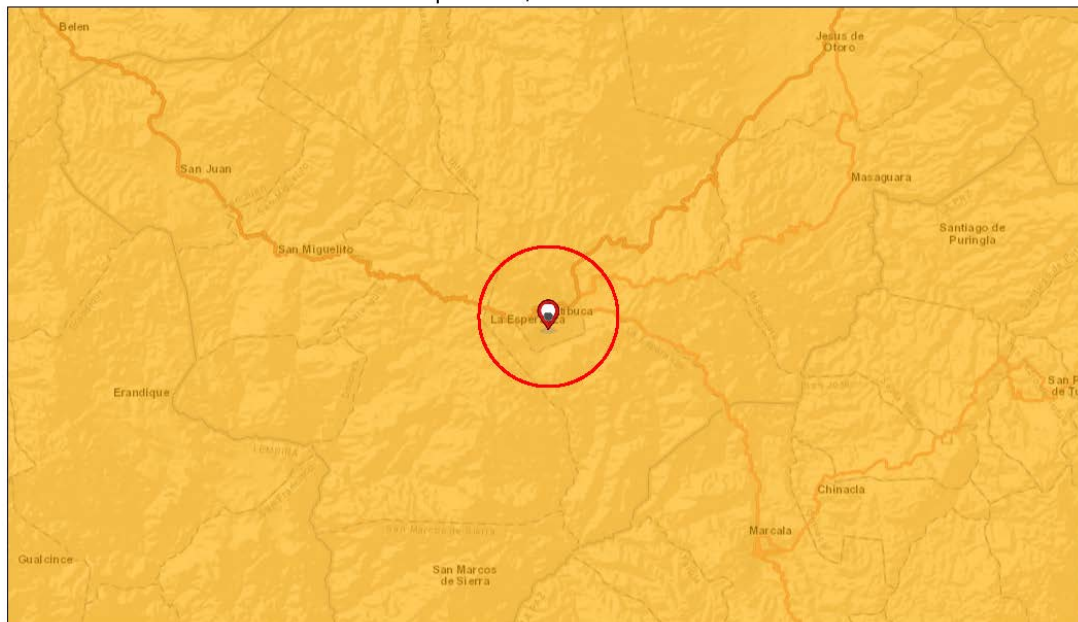


10/13/2021, 9:54:06 AM

1:288,896  
0 2.25 4.5 9 mi  
0 3.75 7.5 15 km  
Esri, HERE, Garmin, NGA, USGS

Esri, HERE, Garmin, NGA, USGS | UNEP (United Nations Environment Programme) & UNISDR (United Nations International Strategy for Disaster Reduction), 2014). Global Risk Data Platform. Files - Density [aster geospatial data (Laverage\_11)]. Wildlife Hazard. Created by Inter-American  
Web AppBuilder for ArcGIS

### La Esperanza, Intibuca-Sismos



10/13/2021, 9:51:40 AM

Earthquake hazard

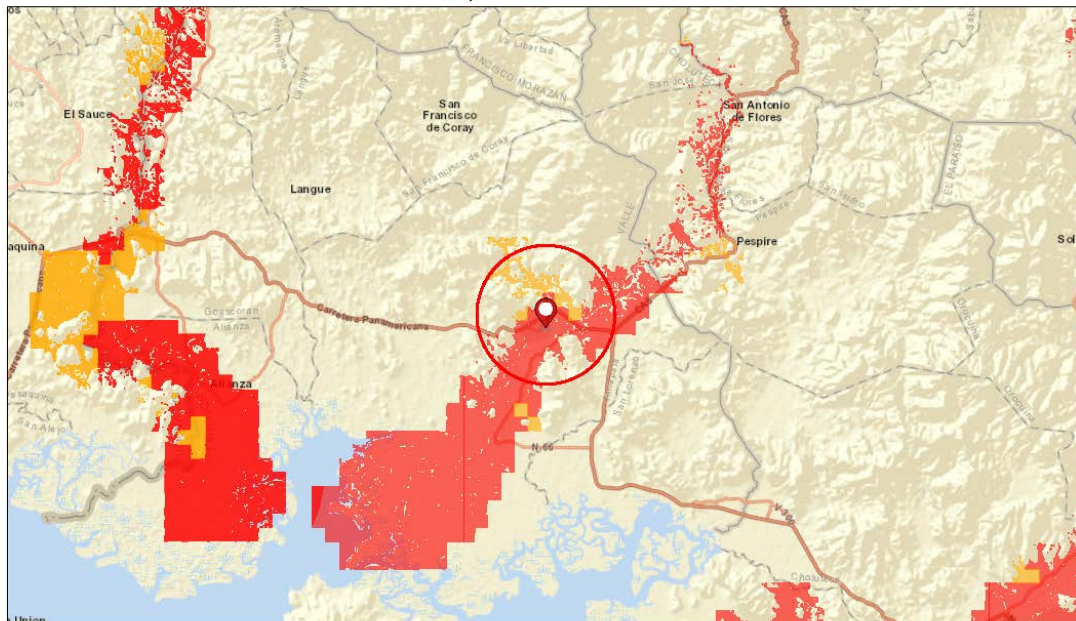
Moderate

1:288,896  
0 2.25 4.5 9 mi  
0 3.75 7.5 15 km  
Esri, HERE, Garmin, NGA, USGS

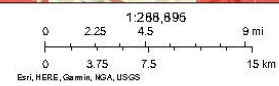
Esri, HERE, Garmin, NGA, USGS | UNEP (United Nations Environment Programme) & UNISDR (United Nations International Strategy for Disaster Reduction), 2014). Global Risk Data Platform. Files - Density [aster geospatial data (Laverage\_11)]. Wildlife Hazard. Created by Inter-American  
Web AppBuilder for ArcGIS



### Nacaome, El Valle-Inundaciones

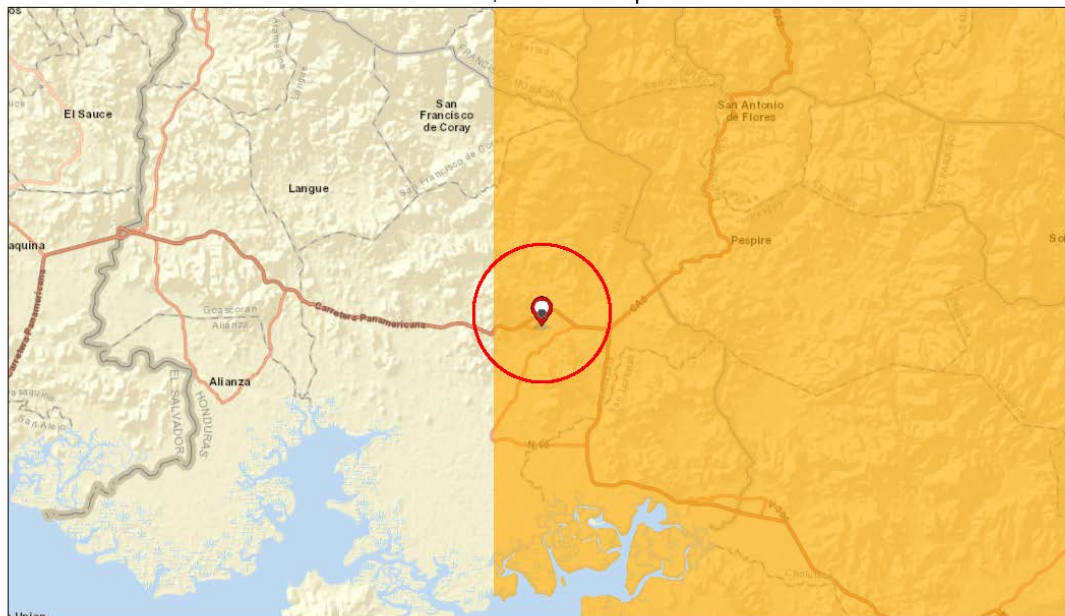


10/13/2021, 9:37:13 AM



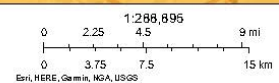
Web AppBuilder for ArcGIS  
Esri, HERE, Garmin, NGA, USGS | UNEP (United Nations Environment Programme) & UNISDR (United Nations International Strategy for Disaster Reduction). (2014). Global Risk Data Platform. Fires - Density [aster geospatial data] (Leverage\_116). Wildlife Hazard. Created by Inter-American

### Nacaome, El Valle-Sequías



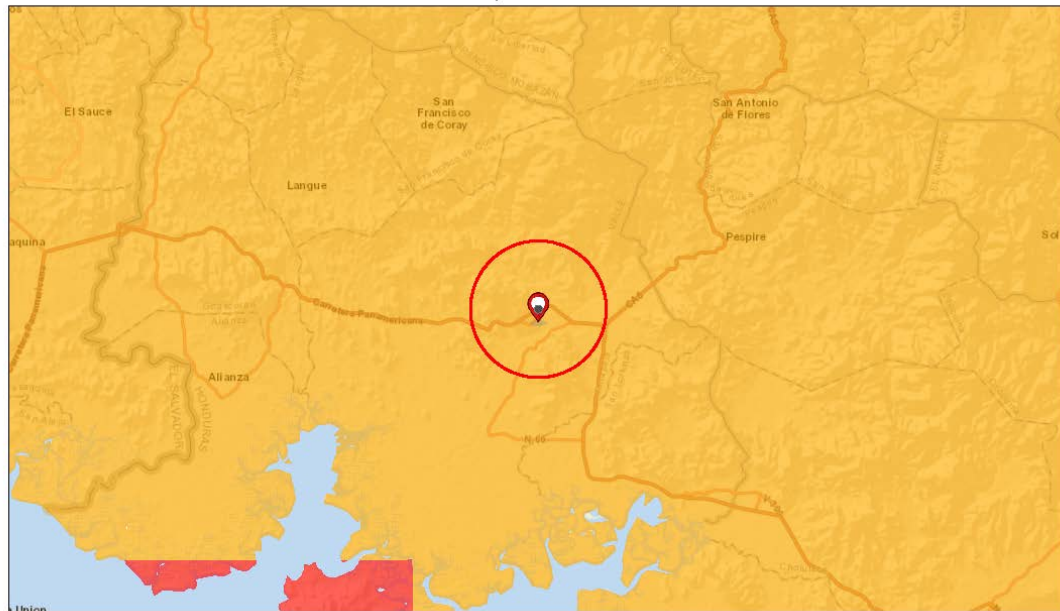
10/13/2021, 10:14:41 AM

Drought hazard  
Moderate

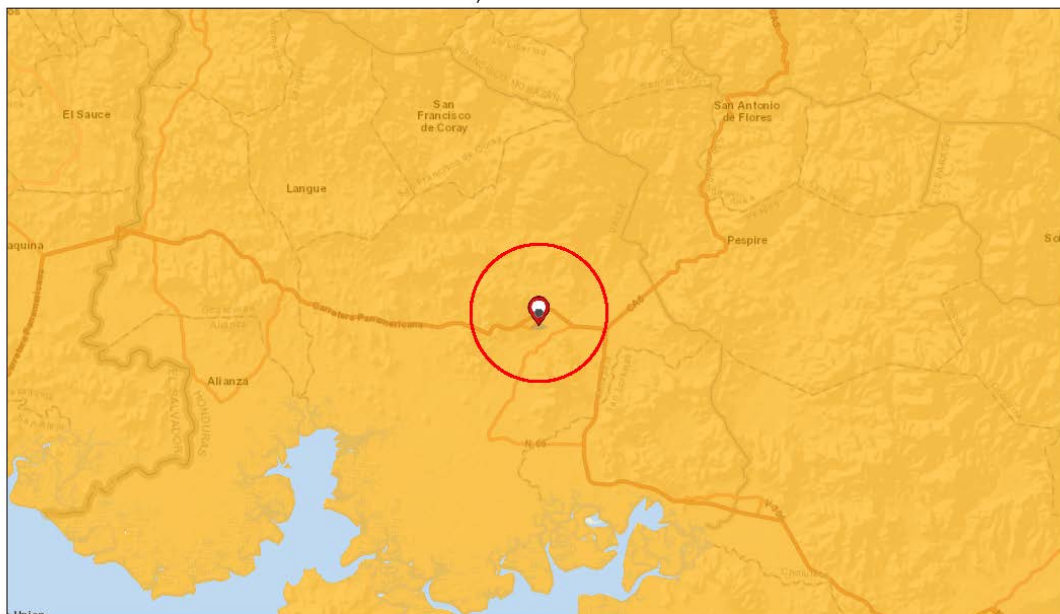


Web AppBuilder for ArcGIS  
Esri, HERE, Garmin, NGA, USGS | UNEP (United Nations Environment Programme) & UNISDR (United Nations International Strategy for Disaster Reduction). (2014). Global Risk Data Platform. Fires - Density [aster geospatial data] (Leverage\_116). Wildlife Hazard. Created by Inter-American

### Nacaome, El Valle-Sismos

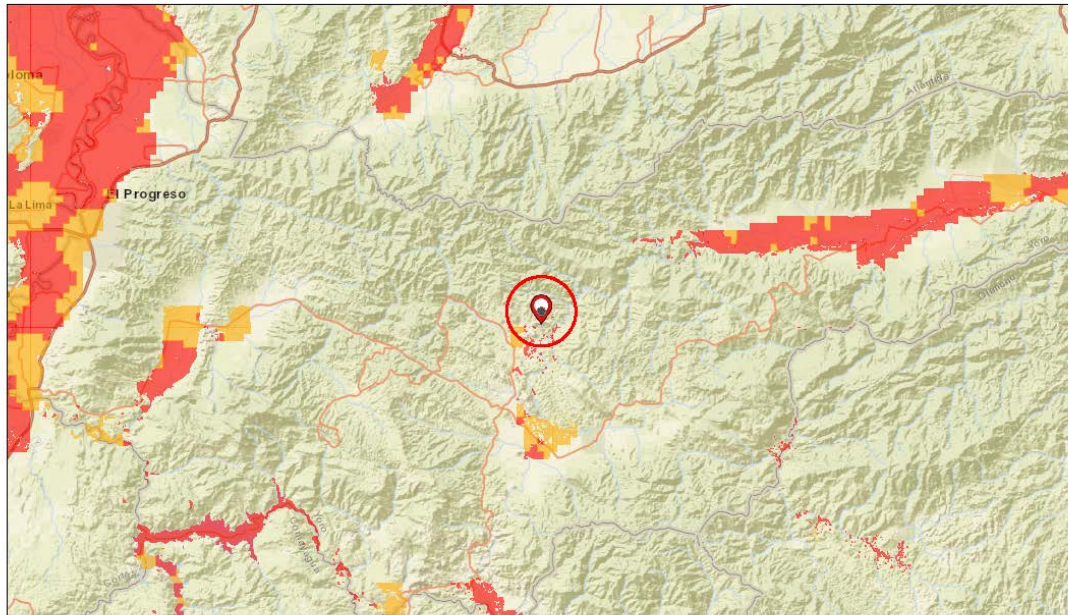


### Nacaome, El Valle-Huracanes

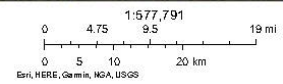




### Yoro-Inundaciones

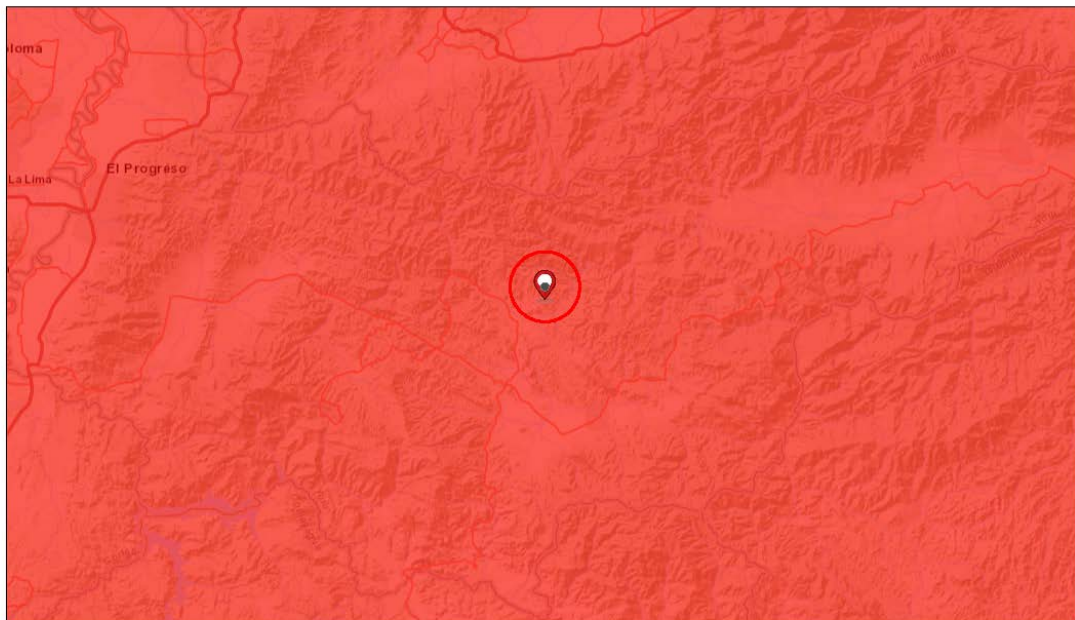


10/13/2021, 9:48:44 AM



Web AppBuilder for ArcGIS  
Esri, HERE, Garmin, NGA, USGS | UNEP (United Nations Environment Programme) & UNISDR (United Nations International Strategy for Disaster Reduction). (2014). Global Risk Data Platform. Fires - Density [arctan:geospatial/data/Leverage\_118]. Wildlife Hazard. Created by Inter-American

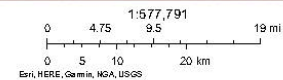
### Yoro-Huracanes



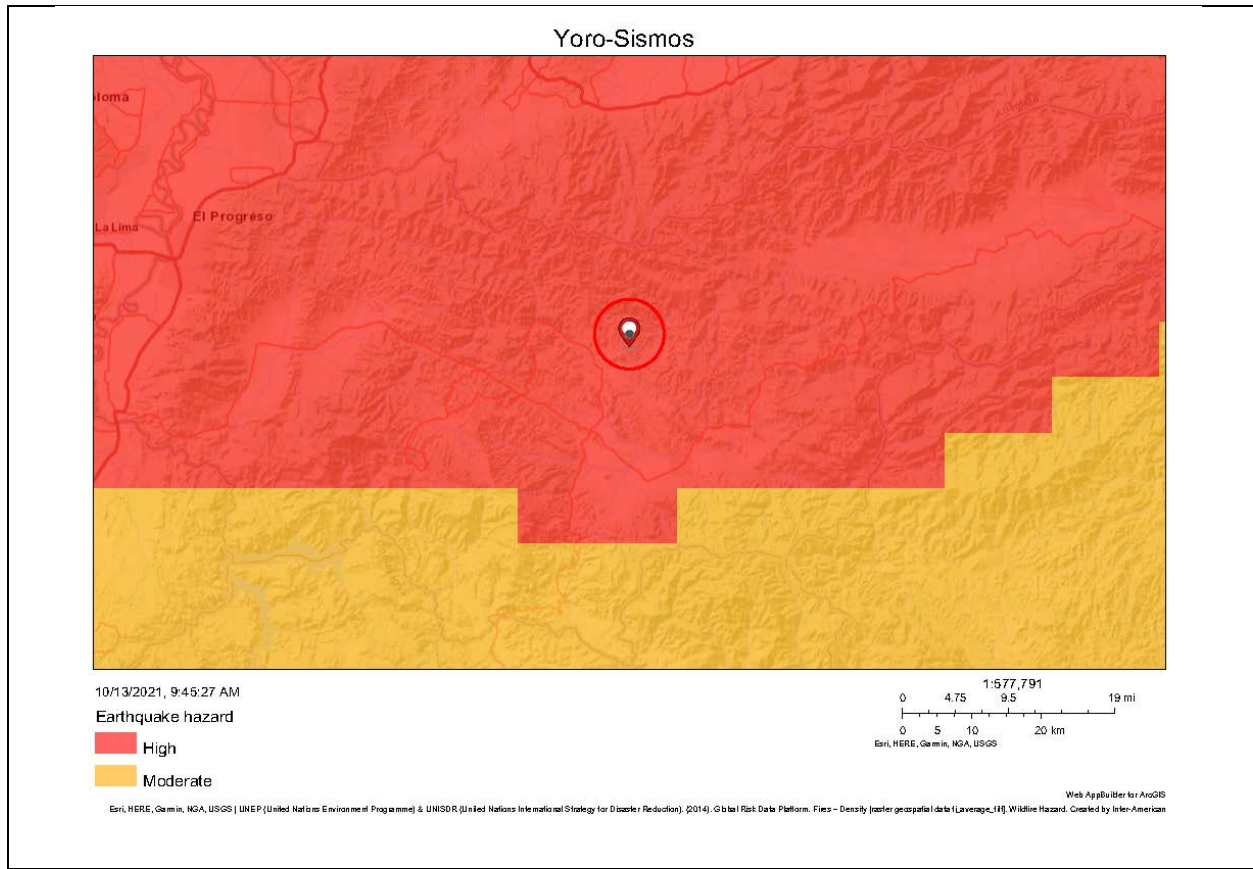
10/13/2021, 9:47:26 AM

Hurricane Wind hazard

High



Web AppBuilder for ArcGIS  
Esri, HERE, Garmin, NGA, USGS | UNEP (United Nations Environment Programme) & UNISDR (United Nations International Strategy for Disaster Reduction). (2014). Global Risk Data Platform. Fires - Density [arctan:geospatial/data/Leverage\_118]. Wildlife Hazard. Created by Inter-American



## Índice de Trabajo Sectorial Realizado y Propuesto

Tema	Descripción	Estado de Preparación	Referencias e Hipervínculos
Preparación de Perfil de Proyecto (PP) y estudios necesarios para la elaboración del PP	La transformación Policial para el 2030 en América Latina. Banco Interamericano de Desarrollo y el Programa de Estado de Derecho Peter D. Bell del Diálogo Interamericano (2018)	Terminado	<a href="#">Link</a>
	Femicidio en Honduras. Nota Técnica No IDB-TN-1551, Dinys et al., División de Género y Diversidad, Banco Interamericano de Desarrollo, 2019	Terminado	<a href="#">Link</a>
	Instituto Universitario en Democracia, Paz y Seguridad –IUDPAS (2019). IV Encuesta de Percepción Ciudadana sobre Inseguridad y Victimización en Honduras, 2019. Universidad Nacional Autónoma de Honduras	Terminado	<a href="#">Link</a>
	Los costos del crimen y de la violencia: nueva evidencia y hallazgos en América Latina y el Caribe. Laura Jaitman (editora), Banco Interamericano de Desarrollo, 2017.	Terminado	<a href="#">Link</a>
	Ley Orgánica de la Secretaría de Estado en el Despacho de Seguridad y de la Policía Nacional de Honduras. Decreto Legislativo 18-2017	Terminado	<a href="#">Link</a>
	Marco Estratégico 2015-2022 de la Secretaría de Estado en el Despacho de Seguridad y de la Policía Nacional de Honduras	Terminado	<a href="#">Link</a>
	Plan Estratégico Institucional de la Secretaría de Seguridad y de la Policía Nacional de Honduras con enfoque de resultados 2019-2030	Terminado	Confidencial
	Análisis institucional de los sistemas de seguridad y justicia y propuestas de políticas públicas estratégicas en esa materia para los países del Triángulo Norte	En proceso	
Preparación del POD	Fortalecimiento de la atención para casos de violencia intrafamiliar, doméstica, sexual y basada en género en Honduras	En proceso	

Tema	Descripción	Estado de Preparación	Referencias e Hipervínculos
	Evaluación económica y plan de monitoreo y evaluación del Programa “Modernización integral, profesionalización y digitalización de los servicios de la Policía Nacional de Honduras”	En proceso	
Recolección de información y análisis para concluir los resultados	Elaboración de la Matriz de Resultados	En proceso	

CONFIDENCIAL

<sup>1</sup> La información contenida en este Anexo es de carácter deliberativo, y por lo tanto confidencial, de conformidad con la excepción relativa a "Información Deliberativa" contemplada en el párrafo 4.1 (g) de la "Política de Acceso al Información" del Banco (Documento GN-1831-28).