

**PROGRAMA DE APOYO A ORGANIZACIONES DE ADULTOS MAYORES
(TC-00-11-019-RS)
RESUMEN EJECUTIVO**

Solicitante: Red Tiempos (RT), Comité Nacional del Adulto Mayor de Chile (CNAM), Red Chilena de Programas para el Adulto Mayor (RCPAM), Fundación ISALUD de Argentina (FISALUD), Banco de Previsión Social del Uruguay (BPS), Red Nacional del Adulto Mayor del Uruguay (REDNAMU), Mesa de Trabajo de ONG y Afines sobre Personas Adultas Mayores (MTOAPAM) del Perú

Agencia ejecutora: HelpAge Bolivia (HAB) y Red Tiempos (RT)

Monto y fuente:	BID: (JSF)	US\$	750.000
	Local:	US\$	330.000
	Total:	US\$	1.080.000

Plazos:	Período de Ejecución:	15 Meses
	Período de Desembolso:	18 Meses

Objetivos: Mejorar la calidad de vida de personas mayores de bajos ingresos, fortaleciendo su participación en organizaciones comunitarias, redes locales, nacionales e internacionales que promuevan oportunidades para satisfacer sus necesidades básicas e integración social y económica. Pretende en Argentina, Chile, Perú y Uruguay: (a) habilitar una red regional y siete redes nacionales de mayores para proveer asistencia técnica, cursos y otros servicios que fortalezcan organizaciones afiliadas de personas mayores en áreas conducentes al envejecimiento digno activo, productivo y saludable de los adultos mayores pobres; y (b) apoyar la elaboración de proyectos que responden a estos objetivos.

Descripción: *Componente 1: Desarrollo de red regional de apoyo a redes nacionales:* Asistencia técnica y capacitación para desarrollar en una red regional (Red Tiempos), una secretaría permanente autosuficiente y plataforma regional de información, asistencia técnica, capacitación y otros servicios requeridos por redes nacionales de organizaciones de adultos mayores pobres y viabilizar la disseminación de buenas prácticas, enfatizando reclutamiento, gestión estratégica y liderazgo, diseño y gestión de proyectos y servicios, coordinación, recaudación de fondos, desarrollo de microempresas. Asimismo, implantará mecanismos de coordinación y recaudación que aseguren su continuidad.

Componente 2: Fortalecimiento de la capacidad de apoyo de redes nacionales de organizaciones de adultos mayores: Consultorías y cursos a ser ofrecidos por redes nacionales participantes a redes y organizaciones locales de mayores en los

cuatro países en: (a) liderazgo y gestión de organizaciones sociales; (b) planificación, formulación y gestión de proyectos y servicios focalizados para personas mayores pobres con necesidades básicas insatisfechas (NBI); (c) programas de información y difusión, aprendizaje permanente y capacitación laboral, microempresas, voluntariado, alimentación, vivienda, atención domiciliar y teleasistencia, actividades socioculturales y recreativas, asesoría legal, entre otros. *Productos* previstos incluyen: (a) Argentina: una red nacional de redes y organizaciones de adultos mayores de bajos ingresos (en FISALUD), 40 organizaciones fortalecidas y 10 nuevas habilitadas para ofrecer menú de servicios en áreas antes descritas; (b) Chile: 2.000 dirigentes de Organización de la Sociedad Civil (OSC) (de personas mayores de escasos ingresos en 7 regiones) capacitados por el Comité Nacional del Adulto Mayor y la Red Chilena de Programas para Adultos Mayores; (c) Perú: Mesa de Trabajo de Organizaciones No-Gubernamentales (ONG) afines sobre adultos mayores fortalecida como red nacional, 200 dirigentes de organizaciones de mayores capacitados en áreas señaladas, estrategia de mercadeo social y reclutamiento implantada; (d) Uruguay: 200 dirigentes de redes de mayores, 600 dirigentes voluntarios y 380 nuevos dirigentes comunitarios de áreas empobrecidas capacitados, red de 400 organizaciones establecidas y en operación bajo tutela del BPS; Centro Interinstitucional de Colaboración con Adulto Mayor y Red Nacional del Adulto Mayor del Uruguay fortalecidos, dirigentes de 70 organizaciones de mayores NBI capacitados, banco de proyectos creado.

Componente 3: Fortalecimiento de mecanismos nacionales de coordinación entre Estado y Sociedad Civil: Asistencia técnica y capacitación para mejorar mecanismos de coordinación nacional y local entre entidades públicas y sociedad civil involucradas en programas para mayores con NBI. *Productos* principales anticipados: (a) Argentina: seis Consejos Provinciales de Personas mAMayores conformados; (b) Chile: siete Comités Regionales del Adulto Mayor fortalecidos, 350 funcionarios capacitados; (c) Perú: Plan Nacional de Acción para Personas Mayores difundido y consensuado; (d) Uruguay: 30 técnicos del BPS capacitados y cursos de promoción y formación de voluntarios para el componente 2 elaborados; un estudio completado identificando alternativas de coordinación nacional de organizaciones públicas y sociedad civil.

Componente 4: Identificación de proyectos, preparación de perfiles y solicitudes de préstamos: Asistencia técnica cuyos productos serán: (a) estudios que identifiquen políticas para resolver problemas críticos que afectan calidad de vida de

personas mayores pobres; y (b) perfiles de proyectos sustantivos conjuntos (Estado–Sociedad Civil) dirigidos a resolver problemas identificados, y que podrían ser presentados al Banco (Argentina: dos estudios y perfiles; Chile: una propuesta de préstamo; Perú: un estudio y perfil; Uruguay: un estudio y perfil).

Revisión social y ambiental:

El Programa no presenta riesgos ambientales, fortalece la participación de personas mayores de bajos ingresos en satisfacer sus necesidades básicas, mejorando su calidad de vida y ambiente, favorece mujeres mayores, quienes son una mayoría de este grupo. (ver párrafo 4.1)

Beneficios y beneficiarios:

Adultos mayores de bajos ingresos, sus redes y organizaciones afines en Argentina, Chile, Perú y Uruguay.

Riesgos:

El principal riesgo es la *cultura de dependencia* que podría afectar la voluntad de personas mayores de participar en organizaciones fortalecidas. Contempla: (a) involucrar en el liderazgo visible del proceso a organizaciones exitosas de adultos mayores; y (b) fortalecer la autosustentabilidad de organizaciones participantes. Otro riesgo viene dado por tensiones entre entidades públicas y de sociedad civil al competir por recursos y apoyo. Para reducir éstas se promoverá la preparación conjunta de proyectos concretos.

Estrategia del Banco de país/región y de sector:

El Programa responde a mandatos, compromisos y estrategias del Banco de reducción de pobreza y apoyo a gobiernos y organizaciones de sociedad civil, que incluyen ciudadanos mayores pobres vulnerables, y a las estrategias operativas acordadas con Argentina, Chile, Perú y Uruguay. Así, constituye un instrumento importante de la Agenda BID que prioriza: (a) *asistencia técnica a gobiernos y organizaciones de sociedad civil para desarrollar políticas, programas y proyectos* orientados al envejecimiento digno, activo, productivo y saludable de mayores de bajos ingresos; (b) *promoción de cultura positiva del envejecimiento*; (c) *capacitación de profesionales y adultos mayores, formación escolar* preparatoria para la vida y vejez saludable; (d) *diálogo entre representaciones del Banco y OSC afines*; (e) *programación del Banco de iniciativas preventivas* dirigidas a redes de protección y seguridad social, salud, microcrédito, seguridad y accesibilidad urbana de discapacitados. Elegible para **Programa de Reducción de Pobreza del Fondo Especial Japonés**, por su objetivo central de apoyar esfuerzos por OSC para mejorar la inclusión social de personas mayores pobres.

Condiciones especiales:

Condiciones previas: Presentación a satisfacción del Banco de convenios firmados entre el Ejecutor y los Coejecutores (ver párrafos 3.1 y 3.12). Cada uno de los cuatro desembolsos

subsiguientes previstos será efectuado contra productos definidos para cada componente y país (párrafo 3.12), debiéndose demostrar en cada ocasión que se haya cumplido con las políticas y los procedimientos del Banco para la adquisición de bienes y servicios (párr. 4.12).

**Excepciones a
políticas:**

Ninguna

I. MARCO DE REFERENCIA

A. Situación de la población adulta mayor

- 1.1 Actualmente un 7,8% de la población de América Latina y el Caribe tiene más de 60 años de edad y para el 2025 se duplicará, alcanzando casi 98 millones de personas (14,1%), una de cada cuatro de las cuales tendrá más de 75 años de edad. Entre los países más afectados por este cambio figuran Argentina, Chile y Uruguay, donde tanto las organizaciones de la sociedad civil (OSC) y el Estado han estado involucrados en acciones dirigidas a este grupo. En otros países que han evolucionado menos rápidamente, las OSC han avanzado conjuntamente con el Estado en la formulación de políticas públicas (v.g., Perú).
- 1.2 El *desafío más crítico* en torno a este grupo rápidamente creciente viene dado por el hecho que en Latinoamérica y el Caribe un promedio de un **18%** vive *en condiciones de pobreza*, siendo la mayoría *mujeres mayores* con poco acceso a los recursos de protección social. Los *principales obstáculos* a una *calidad de vida* aceptable para los adultos mayores hoy incluyen la *cultura negativa del envejecimiento* prevaleciente, la *exclusión de grupos importantes de los beneficios de la seguridad social*, el *fracaso de las reformas de la seguridad social en asegurar la suficiencia de las pensiones para las personas que contribuyen*, los *riesgos a la salud y seguridad atribuibles a los estilos de vida dominantes y peligros ambientales*, la *poca participación* de las *personas mayores en las decisiones* que las afecten y *en organizaciones de adultos mayores*, la *debilidad de las redes y organizaciones* existentes, y las *barreras al ejercicio* de sus *derechos ciudadanos*
- 1.3 Para que las personas mayores pobres tengan acceso a una vejez digna, activa, saludable y productiva, se requieren *cambios* en las *políticas*, los *programas* y las *prácticas públicas*, así como en las *actitudes* de la sociedad hacia el envejecimiento. La experiencia ha demostrado que estos objetivos son alcanzables más fácilmente a través de la *participación social activa* de los propios mayores, trabajando juntos con otros en grupos bien organizados para defender sus derechos y satisfacer sus necesidades. Emprendimientos exitosos de este tipo (Japón, China, Reino Unido y España, entre otros) han involucrado organizaciones comunitarias de base de personas mayores, así como organizaciones y redes no-gubernamentales nacionales e internacionales que trabajen con la población mayor.

B. Sociedad civil y el adulto mayor

- 1.4 La *sociedad civil* en el campo del *envejecimiento* en América Latina y el Caribe incluye organizaciones que prestan servicios a las personas mayores y otras integradas por los mismos adultos mayores. Actualmente, juegan un papel importante en la Región, principalmente sensibilizando a la dirigencia política y a la sociedad sobre las perspectivas y necesidades del envejecimiento, la defensa de los intereses de los mayores, y supliendo deficiencias del sector público en la atención de este grupo poblacional. Hay organizaciones que se dedican a difundir las dificultades que vive la población adulta mayor y promueven políticas y programas efectivos. Otras llevan diariamente comida preparada a las casas de

personas mayores pobres con dificultades para preparar sus alimentos, organizan actividades productivas, de actividad física y recreativas. Todas estas experiencias demuestran su potencial para generar cambios importantes en la forma que la sociedad civil y el Estado interactúan para encarar las necesidades de la población mayor. Abordajes de este tipo permiten aportes duraderos y efectivos que pueden ser disfrutados por las personas mayores, tanto como ciudadanos activos y miembros de familias, como productores y consumidores de bienes y servicios.

- 1.5 Los países del Cono Sur y andinos y las redes nacionales, regionales e internacionales de más de 10.000 organizaciones comunitarias de adultos mayores y organizaciones no-gubernamentales (ONG) que existen en Argentina, Chile, Perú y Uruguay han avanzado en las áreas antes descritas. Hasta ahora, estas organizaciones han hecho algunos aportes a la formulación y dictado de leyes, políticas, planes y ajustes de pensiones, entre otros aspectos. Grupos y clubes comunitarios son bien conocidos como puntos focales de actividades sociales, recreativas y de voluntariado. No obstante, la *baja participación* en las organizaciones (v.g., Chile: 14%; Argentina: menos del 30%; Uruguay: alrededor del 25%; Perú: incipiente) sigue limitando su impacto sobre los problemas principales de los mayores que viven en condiciones de pobreza.
- 1.6 El apoyo gubernamental a grupos de la sociedad civil en el campo del envejecimiento ha aumentado a lo largo de la última década, pero todavía es incipiente. En el Uruguay, por ejemplo, el Banco de Previsión Social (BPS) proporciona asistencia técnica a organizaciones voluntarias no-lucrativas que dan alojamiento y comida a la población adulta mayor de bajos ingresos; en Chile el Comité Nacional del Adulto Mayor (CNAM) trabaja con organizaciones de la sociedad civil que promueven el envejecimiento activo. *A pesar de este apoyo*, las *OSC, ONG y entidades públicas*, en este campo, *tienden a ser débiles*, y suelen tener *pocos compromisos efectivos* en términos de políticas y recursos para los ciudadanos mayores.
- 1.7 Falta mucho por hacer para fortalecer los roles y capacidades de las OSC nacionales y comunitarias en el desarrollo e implantación de iniciativas exitosas de envejecimiento activo y saludable para los ciudadanos mayores más pobres. La conjugación de recursos regionales de asistencia técnica e intercambio de información es un primer paso importante. Asimismo, su apoyo continuado y sostenible es un requerimiento básico para conservar y mantener actualizadas esas capacidades a mediano y largo plazo. Se espera que la expansión de membresía, capacidad e influencia de las organizaciones participantes, como producto de la presente operación, aumente las demandas así como la capacidad de formulación y gestión de programas que atiendan sus necesidades. Esto también podría dar lugar a oportunidades para el apoyo financiero del BID a nuevos proyectos de prevención y reducción de la pobreza.

C. Organizaciones participantes en el Programa

- 1.8 Bajo los auspicios del CNAM, la responsabilidad por la ejecución del presente proyecto descansará en HelpAge Bolivia (HAB) y contará con la participación directa de la Red Tiempos (RT) y de la *Fundación ISALUD* de Argentina

(FISALUD), de la *Red Chilena de Programas para el Adulto Mayor (RCPAM)*, de la *Mesa de Trabajo de ONG y Afines sobre Personas Adultas Mayores (MTOAPAM)* del Perú, del *Banco de Previsión Social (BPS)* y de la *Red Nacional del Adulto Mayor del Uruguay (REDNAMU)*.

- 1.9 **HAB** es una organización no-gubernamental legalmente establecida en Bolivia como oficina regional de **HelpAge International (HAI)**, red mundial con sede en el Reino Unido, que trabaja desde 1983 con personas mayores marginadas para mejorar su calidad de vida, principalmente a través de la abogacía internacional y el desarrollo de organizaciones locales y nacionales dedicadas a la defensa de sus derechos y a la prestación de servicios. A través de una red de oficinas regionales, HAI es la red más extensa en este campo, actualmente apoyando unas 200 organizaciones afiliadas en todo el mundo (incluyendo Argentina, Bolivia, Brasil, Chile, Costa Rica, Cuba, Ecuador, Estados Unidos, México, Nicaragua, Perú y República Dominicana), que reportan a una directiva internacional de representantes de nueve países (que incluyen a Canadá, Colombia, República Dominicana, EE.UU. y el Reino Unido). Aproximadamente un 40% del financiamiento de HAI viene de la organización inglesa Help the Aged, y el resto se recauda de fundaciones y gobiernos en los hemisferios norte y sur.
- 1.10 La **Red Tiempos (RT)**, iniciada en 1996 bajo los auspicios de CARITAS y afiliada a HAI, con sede temporal (desde su creación) en la RCPAM, incluye nueve redes que representan un total de 130 organizaciones de adultos mayores y ONG en ocho países (Argentina, Bolivia, Chile, Colombia, Ecuador, Nicaragua, Perú y República Dominicana). Actualmente la RT carece de una secretaría estable, ya que la presidencia y las funciones de secretaría actualmente son rotativas. A partir del 2002 la presidencia recaerá en el Comité PROVEJEZ de Colombia. El Programa apoyará la habilitación de la Red Chilena del Adulto Mayor como la Secretaría permanente de la RT, facilitando así el montaje de una plataforma estable de servicios a sus organizaciones afiliadas y la ampliación del apoyo de la RT a otros países y organizaciones de la Región.
- 1.11 **Argentina:** La *Fundación ISALUD* de la Argentina (FISALUD) es una organización no gubernamental, creada en 1991, acreditada por la Organización de las Naciones Unidas (ONU) como ONG en el área de desarrollo social y por el Centro Nacional de Organizaciones Comunitarias de la Argentina. Opera un instituto universitario (ISALUD) dedicado a la formación de posgrado en salud pública, gestión social y gerontología, entre otras. Su Comité de Gestión desarrolla actualmente varios proyectos de gestión y servicio a la comunidad. Cuenta con un Comité del Adulto Mayor y su vínculo al campo gerontológico, capacidad técnica, trayectoria docente y prestigio en el país han de facilitar su papel como punto focal del fortalecimiento previsto de las redes argentinas de adultos mayores.
- 1.12 **Chile:** El CNAM –dependencia del Ministerio Secretaría de la Presidencia próximo a convertirse en el Servicio Nacional del Adulto Mayor- desde 1995 ha asumido con éxito un papel activo en la coordinación de los sectores y protagonistas sociales con injerencia en el bienestar de las personas mayores. Con un presupuesto de casi US\$400.000 y 17 funcionarios, con el apoyo del presente proyecto el CNAM pretende expandir la participación de OSC y gobiernos locales en Comités

Regionales asesores de los gobiernos regionales en Chile. La RCPAM, creada en 1994, está constituida por 14 organismos (dos universidades, tres religiosos, dos de adultos mayores, un Centro de Formación Profesional y seis ONG) que operan en las 13 regiones del país. Desde la creación de la RT, la RCPAM viene ocupando la presidencia de la misma y operando ad-hoc como su Secretaría permanente. En virtud de esta evolución las organizaciones miembros de la RT la han designado como Secretaría Permanente.

- 1.13 **Perú:** La *Mesa de Trabajo de ONG y Afines sobre Personas Adultas Mayores* (MTOAPAM) cuenta con nueve redes y once entidades afiliadas, tanto de ONG al servicio de las personas mayores, como de los propios adultos mayores. Promueve el protagonismo de personas mayores en espacios que les permitan mejorar su calidad de vida y ha colaborado con el Programa de Mujer y Desarrollo Humano (PROMUDEH) en la elaboración de los Lineamientos de Política para Personas Adultas Mayores promulgado en el 2000. Actualmente es miembro de HAI y de RT.
- 1.14 **Uruguay:** El *Banco de Previsión Social* (BPS), dependencia del Estado a cargo de la previsión social opera desde 1985 a través de su Gerencia de Programas Sociales un Programa para Personas Mayores. Este tiene como objetivo la promoción social del adulto mayor y el fortalecimiento de la sociedad civil del voluntariado afin. Ofrece servicios de orientación, capacitación, turismo social, investigación, subsidios, información y apoyo a proyectos especiales a unas 429 organizaciones e instituciones sin fines de lucro que reúnen 150.000 beneficiarios, distribuidos entre 131 asociaciones de jubilados y pensionistas y clubes de personas mayores, 96 hogares de ancianos, 13 centros diurnos y 13 refugios y albergues transitorios. Por su parte, desde 1991 el Centro Interinstitucional de Colaboración con el Adulto Mayor (CICAM) ha venido organizando cursos y otras actividades (v.g., servicio de “Teléfono Solidario”) en beneficio del adulto mayor, en colaboración con el BPS y otras organizaciones nacionales. Cuenta con 420 socios y 75 voluntarios, y se vincula funcionalmente a la REDNAMU, cuya capacidad y cobertura se pretenden fortalecer a través del presente Programa.

II. EL PROGRAMA

A. Objetivos y descripción

- 2.1 El objetivo general de esta operación es contribuir a reducir la pobreza y mejorar la calidad de vida de las personas mayores de bajos ingresos de la Región, fortaleciendo su participación en organizaciones comunitarias, redes locales, nacionales e internacionales que promuevan y faciliten oportunidades para la satisfacción de sus necesidades básicas, así como su integración social y económica. Pretende específicamente en Argentina, Chile, Perú y Uruguay:
 - a. Habilitar una red regional de organizaciones de adultos mayores para proveer asistencia técnica, cursos y otros servicios que mejoren la capacidad de redes nacionales participantes para: (i) fortalecer sus organizaciones afiliadas en áreas críticas (objetivo “b”); (ii) coordinar efectivamente con instituciones

públicas; (iii) recaudar fondos que aseguren la continuidad de los servicios que presten a sus afiliados; y (iv) promover al nivel nacional actitudes positivas de la sociedad hacia las personas mayores, estilos de vida y políticas conducentes al envejecimiento activo, productivo y saludable de adultos mayores pobres;

- b. Reforzar la capacidad de organizaciones locales de adultos mayores de bajos ingresos y ONG afiliadas a redes nacionales participantes de: (i) mejorar la inclusión social y calidad de vida de personas mayores con necesidades básicas insatisfechas, ampliando su membresía y oferta de servicios; (ii) diseñar y administrar proyectos y servicios con ese fin; (iii) coordinar efectivamente con entidades públicas locales; (iv) recaudar fondos para la sostenibilidad de sus actividades; y (v) promover al nivel local actitudes sociales, estilos de vida y programas conducentes al envejecimiento activo, productivo y saludable;
- c. Facilitar y fortalecer la interacción y coordinación efectiva entre instituciones públicas y de la sociedad civil para la protección social y el mejoramiento de la calidad de vida de las personas mayores más pobres; y
- d. Apoyar la elaboración de perfiles de proyectos de préstamo que apoyen los objetivos específicos anteriores y facilitar su presentación al Banco.

2.2 El proyecto contribuirá al logro de objetivos, financiando actividades de consultoría, capacitación e información, que permitirán que al final de la ejecución del Programa se cuente con:

- a. Una red regional de apoyo a redes nacionales de adultos mayores desarrollada, en funcionamiento y con capacidad de asegurar su autosostenibilidad.
- b. Redes nacionales capaces de apoyar a redes locales de adultos mayores;
- c. Coordinación Estado-sociedad civil de adultos mayores fortalecidos; y
- d. Proyectos identificados para mejorar la situación de adultos mayores pobres.

2.3 **Componente 1: Nivel Subregional: Desarrollo de una red regional de apoyo a redes nacionales de adultos mayores (US\$222.000):** Apoyará a Red Tiempos en el desarrollo de la secretaría técnica permanente de la RT y su plataforma de servicios de información, asistencia técnica, capacitación y otros servicios que respondan a las necesidades compartidas actuales y futuras de redes nacionales representativas de adultos mayores pobres y que viabilicen la disseminación de buenas prácticas. Areas potenciales incluirían: (a) reclutamiento de miembros; (b) gestión estratégica y liderazgo; (c) diseño, financiamiento y gestión de proyectos; (d) coordinación con instituciones públicas; (e) recaudación de fondos; (f) promoción de estilos de vida y políticas conducentes al envejecimiento activo, productivo y saludable; y (g) desarrollo de proyectos de microempresa. Serían financiadas:

- a. Actividades centralizadas de coordinación, asistencia técnica, capacitación y seguimiento que diseñen y operacionalicen la secretaría permanente y plataforma de servicios de la red regional al mismo tiempo que fortalecen la capacidad de las redes nacionales participantes en las áreas antes indicadas, conforme a los términos de referencia (disponibles en el Archivo de RE1). Específicamente, se desarrollarán cursos subregionales y una capacidad técnica de seguimiento, priorizándose como temas: gestión de redes, mercadeo social del envejecimiento activo y productivo, formación de formadores para proyectos de microempresa. Además, se apoyará la ampliación de servicios del sitio internet de la RT (10 meses-consultor y 7 cursos);
- b. El desarrollo e implantación de mecanismos requeridos para la coordinación y operación autosuficiente de la secretaría permanente de la RT, conforme a los términos de referencia, concentrado en su capacidad de coordinación, de mantener y continuar ampliando la oferta de servicios y de recaudar fondos de sus redes y organizaciones afiliadas a largo plazo (32 meses-consultor).

2.4 **Componente 2: Nivel Nacional: Fortalecimiento de la capacidad de apoyo de redes nacionales de adultos mayores (US\$408.000):** Financiará consultorías y cursos (formación de formadores) a ser ofrecidas por las redes nacionales que participen del primer componente a redes y organizaciones locales de personas mayores en las siguientes áreas: planificación social; formulación y gestión de proyectos; recaudación de fondos; prestación de servicios básicos a la comunidad de personas mayores (v.g., promoción del envejecimiento activo y saludable; información sobre eventos, situaciones y oportunidades que afecten a los adultos mayores; movilización social; gestión de programas públicos focalizados a adultos mayores pobres o con necesidades básicas insatisfechas (NBI); aprendizaje permanente; prevención del abuso de mayores; salud ocupacional de trabajadores mayores; microemprendimientos; voluntariado; vivienda; asesoría legal, entre otros). Actividades previstas incluyen:

- a. **Argentina (US\$136.000):** apoyo técnico (50 meses-consultor) y logístico para la conformación y operación inicial de una red nacional que articule redes y organizaciones existentes de adultos mayores de bajos ingresos y sensibilice a la comunidad sobre el envejecimiento positivo e integración plena de personas mayores a la vida económica y social del país, generando una oferta de servicios a las redes, organizaciones y personas afiliadas. Se contempla habilitar y/o fortalecer en las organizaciones participantes (ver 3.7) la capacidad de ofrecer servicios de: (i) información y difusión; (ii) adiestramiento en gestión; (iii) promoción de voluntariado; (iv) intercambio de experiencias; (v) programas de educación permanente y desarrollo personal; (vi) vivienda compartida; (vii) atención domiciliaria y teleasistencia; (viii) actividades sociales, culturales, deportivas, y turísticas; (ix) descuento; y (x) protección jurídica, entre otros. Para ello se contempla:
 - i. Desarrollo de la red nacional en torno a una entidad establecida, vinculada al sector (FISALUD), como nodo central que identificaría y acreditaría organizaciones participantes, y organizaría *jornadas gerontológicas* de

sensibilización para 2.000 interlocutores del sector público y privado en distintas regiones del país (organizaciones educativas, empresariales, de comunicación social, parlamentarias, deportivas, recreativas, culturales, otras), con miras a promover una visión positiva del envejecimiento, un mejor conocimiento de la demanda de bienes y servicios de la población madura y una vinculación efectiva con los Consejos Provinciales (12 meses-consultor);

- ii. *“Incubación” de organizaciones comunitarias*: asistencia técnica y capacitación en liderazgo y gestión para 500 dirigentes de 40 nodos locales, integrados por redes y organizaciones nacionales, provinciales y comunitarios de adultos mayores de áreas empobrecidas del país, habilitándolas como gestores y prestadores de servicios propios o de programas federales, provinciales o municipales. En paralelo, se apoyaría la creación de 10 redes u organizaciones nacionales, provinciales o locales de adultos mayores en áreas similares. En ambos casos se ampliará la oferta de servicios de *educación permanente, información y divulgación* sobre temas de interés de las personas de edad, cambios en sistemas y servicios pertinentes [previsión social, jubilación, salud, servicios sociales y voluntariado, educación, protección legal, recreación, cultura y deporte, internet], enseñanza de oficios y artes a mayores, educación nutricional y alimentación, formación y supervisión de cuidadores familiares y formales, entre otras (28 meses-consultor, 5 cursos).
- b. **Chile (US\$128.000)**: capacitación por el CNAM de 700 dirigentes de OSC de personas mayores de escasos ingresos en siete regiones del país, centrada en liderazgo y gestión de organizaciones sociales, diseño y evaluación de proyectos; técnicas de negociación; capacitación por la Red Chilena de Programas para Adultos Mayores (RCPAM) de 1.300 dirigentes de grupos de adultos mayores de bajos ingresos en gestión de proyectos, servicios y organizaciones comunitarias; diseño de una campaña nacional para ampliar la afiliación de personas mayores a organizaciones participantes; y el desarrollo de un sitio informativo en el Internet, (14 meses-consultor, 20 cursos).
- c. **Perú (US\$70.000)**: fortalecimiento de la capacidad de asistencia técnica y servicio de la Mesa de Trabajo de ONG y Afines sobre Adultos Mayores como red nacional (15 meses-consultor); diseño e implantación inicial de una estrategia de mercadeo social y reclutamiento (1 mes-consultor); y la capacitación de 200 dirigentes de organizaciones de personas mayores en gestión organizacional (6 cursos).
- d. **Uruguay (US\$74.000)**: capacitación en liderazgo y gestión por el BPS a dirigentes de redes y comités de adultos mayores (20 cursos: 5 para 200 dirigentes de redes departamentales o nacionales y 15 para 600 dirigentes voluntarios, 20% de los dirigentes-meta), reclutamiento y capacitación de 380 nuevos dirigentes comunitarios en áreas empobrecidas (20 por departamento); desarrollo de una red de 429 organizaciones sin fines de lucro de adultos mayores; asistencia técnica y capacitación para fortalecer

el Centro Interinstitucional de Colaboración con el Adulto Mayor (CICAM) y, a través de la Red Nacional del Adulto Mayor del Uruguay (REDNAMU), 70 organizaciones nacionales y departamentales de personas mayores con necesidades básicas insatisfechas, capacitando a sus dirigentes y creando un banco de proyectos (12 meses-consultor, 5 cursos).

2.5 Componente 3: Nivel Nacional: Fortalecimiento de los mecanismos de coordinación entre el Estado y la sociedad civil (US\$55.000): Apoyará asistencia técnica y capacitación requeridas para mejorar mecanismos de coordinación nacional y local efectiva entre entidades del sector público y la sociedad civil involucradas en programas dirigidos a personas mayores con necesidades básicas insatisfechas:

- a. **Argentina (US\$25.000):** apoyo técnico y capacitación (3 meses-consultor, 6 seminarios) para conformar seis Consejos Provinciales de Personas Mayores, con participación de gobiernos provinciales y OSC de mayores de bajos ingresos y otras entidades pertinentes, conforme a términos de referencia. Se prevé que los Consejos sean como espacios de reflexión e intercambio de experiencias y concertación de intereses con el gobierno en el diseño, planificación y ejecución de políticas, estrategias y acciones para personas mayores, y para sensibilizar a la comunidad sobre sus potencialidades;
- b. **Chile (US\$21.000):** capacitación y asistencia técnica para fortalecer siete de los Comités Regionales del Adulto Mayor (Regiones I, II, IV, V, VI, IX, X), con la participación de 350 funcionarios de los respectivos gobiernos regionales, principalmente en materia de gestión descentralizada, financiamiento de iniciativas, coordinación multisectorial y diseño de políticas públicas (7 meses-consultor);
- c. **Perú (US\$3.000):** promoción conjunta por PROMUDEH y la MTOAPAM de consenso sobre el Plan Nacional de Acción para las Personas Mayores y difusión del Plan consensuado (1 mes-consultor);
- d. **Uruguay (US\$6.000):** (i) capacitación en servicio de 30 técnicos del BPS para la promoción del voluntariado, gestión de servicios sociales y formulación de proyectos, cuyos productos serán cursos de promoción y capacitación de voluntarios a ser financiados en el segundo componente (2.d); y (ii) un estudio que identifique alternativas para la coordinación nacional de organizaciones públicas y de la sociedad civil que trabajen con adultos mayores, (1 mes-consultor).

2.6 Componente 4: Nivel Nacional: Identificación de proyectos y preparación de perfiles de proyectos y solicitudes de préstamos (US\$65.000): Financiará: estudios que identifiquen políticas, programas e intervenciones requeridas para resolver problemas críticos que afectan la calidad de vida de las personas mayores pobres (v.g., situación de mujeres mayores, seguridad económica y necesidades de capacitación de trabajadores mayores); y, basado en éstos, la preparación de perfiles de proyectos sustantivos conjuntamente por la sociedad civil y el sector

público, dirigidos a resolver problemas identificados, y que podrían ser presentados al Banco como iniciativas de reducción de pobreza (23 meses-consultor), así:

- a. **Argentina (US\$16.000):** hasta dos estudios de prioridades y perfiles de proyectos de préstamos a ser preparados por las redes nacionales participantes (6 meses-consultor), conjuntamente con las entidades de gobierno pertinentes;
- b. **Chile (US\$30.000):** una propuesta de préstamo del BID, a ser preparada bajo la coordinación del CNAM, con la participación activa de los Comités Regionales y de la RCPAM (10 meses-consultor);
- c. **Perú (US\$12.000):** estudio de prioridades y un perfil de préstamo a ser elaborado por PROMUDEH y la MTOAPAM (5 meses-consultor).
- d. **Uruguay (US\$7.000):** estudio de prioridades y un perfil de proyecto a ser elaborados por el BPS, CICAM y REDNAMU (2 meses-consultor);

B. Costo y financiamiento

- 2.7 El Programa será financiado en base no-reembolsable con recursos del Fondo Especial Japonés por un valor total de US\$750.000, complementado por aportes en especie de las distintas organizaciones participantes, equivalentes a US\$330.000, todos los cuales serán gastados en la Región. La magnitud de estos últimos refleja la voluntad de dichas agrupaciones de asociarse al Banco para el Programa aquí propuesto. A continuación se detallan los costos en la tabla 2.1:

Tabla 2.1 Cuadro de Costos

Componentes y Actividades	JSF	Contra-partida	Total	%
Componente 1: Red Subregional de Sociedad Civil	222.000	64.000	286.000	26,5
Honorarios consultores internacionales (6 meses-consultor)	60.000		60.000	5,6
Honorarios consultores nacionales (4 meses-consultor)	5.000		5.000	0,5
Coordinación (45 meses-consultor)	53.000		53.000	4,9
Capacitación (7 eventos)	34.000		34.000	3,1
Viajes, viáticos y alojamiento	55.000	6.000	61.000	5,6
Evaluación y auditoría	10.000	10.000	20.000	1,9
Personal de contraparte y apoyo		28.000	28.000	2,6
Apoyo logístico (espacio físico, utilidades, comunicación)	5.000	20.000	25.000	2,3
Componente 2: Fortalecimiento Redes y Organizaciones	408.000	201.000	609.000	56,4
Honorarios consultores nacionales (66 meses-consultor)	148.600		148.600	13,8
Capacitación	225.400		225.400	20,9
Viajes y viáticos	10.000		10.000	0,9
Personal de contraparte y apoyo		151.000	151.000	14,0
Apoyo logístico (espacio, equipo, utilidades, material, otro)	24.000	50.000	74.000	6,8
Componente 3: Coordinación Sociedad Civil y Estado	55.000	40.000	95.000	8,8
Honorarios consultores nacionales (24 meses-consultor)	47.000		47.000	4,3
Capacitación	5.500		5.500	0,5
Viajes y viáticos	2.000		2.000	0,2
Personal de contraparte y apoyo		30.000	30.000	2,8
Apoyo logístico (espacio, equipo, utilidades, material, otro)	500	10.000	10.500	1,0
Componente 4: Estudios e Identificación de Proyectos	65.000	25.000	90.000	8,3
Honorarios consultores nacionales (23 meses-consultor)	65.000		65.000	6,0
Personal de contraparte y apoyo		20.000	20.000	1,8
Apoyo logístico (espacio, equipo, utilidades, material, otro)		5.000	5.000	0,5
Total	750.000	330.000	1.080.000	100,0

III. EJECUCIÓN DEL PROGRAMA

A. Organismo ejecutor y coejecutores

- 3.1 El Programa será ejecutado en un plazo de 15 meses bajo la responsabilidad técnica de la División de Programas Sociales de la Región 1 (RE1/SO1). Dada la dinámica particular del programa y el peso relativo de los resultados previstos en Chile, la Representación del Banco en Chile tendrá la responsabilidad por la supervisión, monitoreo y manejo administrativo de desembolsos de la operación.

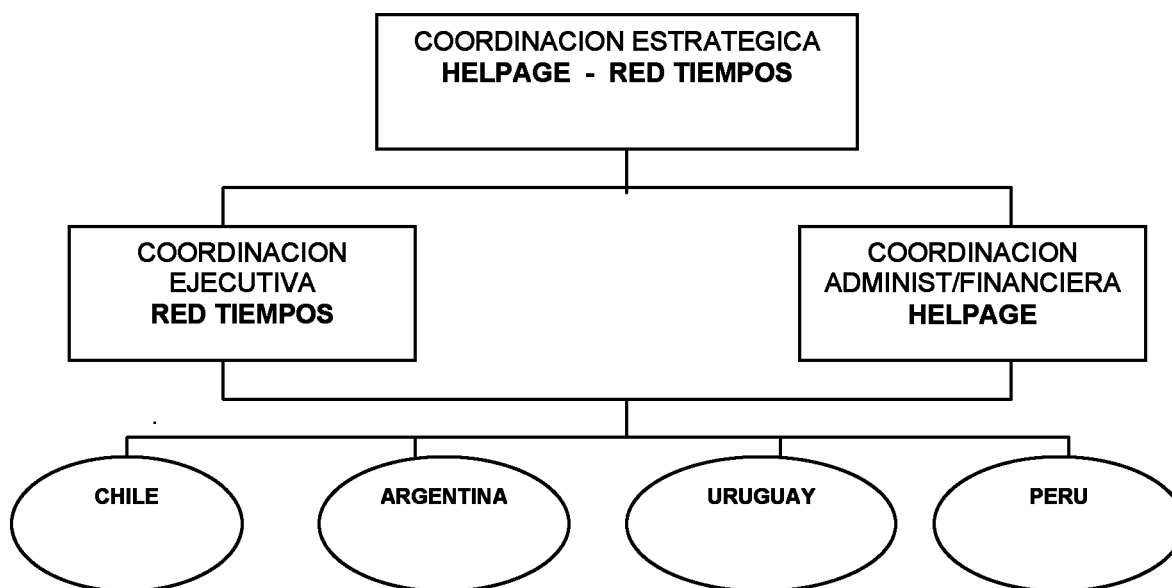
Será responsable de la ejecución ante el Banco HelpAge Bolivia, legalmente establecida en Bolivia, afiliada a HelpAge International, que cuenta con una capacidad y proyección regional en funcionamiento desde hace varios años. HAB firmará con el Banco un Convenio para estos propósitos. Con viajes desde su sede, y con el apoyo de la RT (con sede en Chile), HAB coordinará y supervisará las actividades a ser financiadas en cada país a cargo de las organizaciones coejecutoras detalladas a continuación, las cuales han confirmado su conformidad con el esquema propuesto.

- a. Subregionales RT
- b. Argentina: FISALUD
- c. Chile: CNAM y RCPAM
- d. Uruguay: BPS, REDNAMU y CICAM
- e. Perú: MTOAPAM

B. Período y esquema de ejecución y desembolsos

- 3.2 El período de ejecución será de 15 meses y el de desembolsos de 18 meses. El proyecto, con el auspicio de las entidades públicas participantes, será ejecutado por HAB, a través de una instancia de *coordinación estratégica* entre HAB y RT. Un(a) *coordinador(a) ejecutivo(a)* a tiempo completo será contratado(a) por RT o HAB, de común acuerdo con el Banco. Las organizaciones coejecutoras antes indicadas designarán un coordinador a cargo y personal de apoyo. Espacio de oficina y otros tipos de apoyo logístico serán proporcionados por las organizaciones participantes como parte de su contrapartida en especie. El(la) coordinador(a) -quien también proveerá asistencia técnica a las redes participantes- deberá coordinar las actividades del Programa con los responsables nacionales designados por cada una de las organizaciones coejecutoras. Así, la estructura para la ejecución, el flujo de recursos e información se ajustará al siguiente organigrama funcional, que cuenta con la anuencia de las organizaciones participantes:

Figura 3-1 Estructura Organizativa para la Ejecución



- 3.3 **Coordinación estratégica del proyecto:** instancia funcional a cargo de la conducción del Proyecto, integrada por un representante de HAB y el Secretario de Coordinación Regional de la RT. Entre sus funciones figuran la coordinación y comunicación con el Banco para la ejecución de las obligaciones convenidas, el control, apoyo técnico y adecuación del desarrollo del Proyecto, la identificación de otras fuentes de financiamiento que faciliten la sustentabilidad de la red regional, y la coordinación directa de actividades del primer componente.
- 3.4 **Coordinación ejecutiva:** Integrada por un profesional contratado por la RT, que tendrá a su cargo la marcha día a día del programa, conforme a las directrices de la Coordinación Estratégica. Le corresponde velar por el cumplimiento de los planes de trabajo de cada coejecutor, ajustar dichos planes a la programación operativa y financiera del Programa en su conjunto, la supervisión de la ejecución del Programa en cada país, la evaluación final del Programa, revisar y/o generar y remitir al Banco informes periódicos sobre la ejecución física y financiera.
- 3.5 **Coordinación administrativa y financiera:** Integrada por una persona contratada por HAB que tendrá a su cargo recibir, administrar y rendir cuentas por el uso de los fondos. Debe desarrollar e implantar los mecanismos de recepción, resguardo, distribución de recursos y presentación de informes financieros y cuentas, conforme a los requerimientos del BID, en comunicación con la Coordinación Estratégica del Proyecto. Tramitará ante el Banco –por conducto de la Coordinación Estratégica– las solicitudes de desembolso, conforme al proceso descrito en el párrafo 3.11 y los procedimientos normales del Banco.
- 3.6 **Coordinadores nacionales:** Cada una de las organizaciones nacionales indicadas designará un(a) coordinador(a), responsable por la ejecución de las acciones previstas en cada caso. Para ello, HAB deberá suscribir un convenio con cada entidad. La contratación de consultores individuales y la adquisición de bienes y otros servicios, conforme al presupuesto y los términos de referencia acordados

con el Banco, podrán ser delegadas por HAB a las entidades nacionales convenidas. HAB efectuará las transferencias de recursos correspondientes a cada coordinación nacional para las actividades que hayan sido delegadas en cada caso.

- 3.7 **Argentina:** Dentro de *FISALUD* la responsabilidad por la planificación, ejecución y seguimiento de las acciones previstas quedará a cargo de la Dirección del Comité de Gestión, en la esfera del Comité de Adultos Mayores del núcleo de Gestión Comunitaria. Serán designados dos profesionales y un asistente de la planta de FISALUD para la ejecución del Programa y una vez que la Red entre en funcionamiento, otro profesional permanente. Se pondrá énfasis en el montaje de sistemas de actualización de miembros y usuarios de la Red, la producción de juegos básicos de materiales de difusión y educación a distancia, y la incorporación al currículo del Instituto Universitario ISALUD de cursos y seminarios formales e informales. Inicialmente se apoyarán acciones de fortalecimiento de la Mesa Federal de Jubilados y Pensionados (700.000 afiliados), la Confederación de Jubilados y Pensionados de la República Argentina, la Confederación de Jubilados de la Provincia de Buenos Aires y el Centro de Jubilados y Pensionados de Puerto Madryn (Sur). Además, para el Componente 4, deberá procurar la participación de la Secretaría de la Tercera Edad y Acción Social del Ministerio de Acción Social y del Medio Ambiente.
- 3.8 **Chile:** Las actividades de apoyo al *CNAM* serán ejecutadas bajo la responsabilidad de la Secretaría Ejecutiva de esa entidad, con los recursos a ser transferidos por HAB en base al convenio HAB-CNAM, respaldado por un decreto de la Dirección de Presupuesto del Ministerio de Hacienda. Los Comités Regionales participantes asumirán una buena parte de las funciones logísticas, bajo la dirección del CNAM. De sancionarse durante el periodo de ejecución la Ley bajo consideración en el Congreso chileno que convertiría al CNAM en el Servicio Nacional del Adulto Mayor, este último asumiría las obligaciones del CNAM convenidas con HAB. El apoyo al fortalecimiento de la *RCPAM* que quedará a cargo de su Presidencia, prevé el desarrollo y la separación funcional de la capacidad propia que la RCPAM dedica actualmente a su papel como sede de la RT. Para ello, será responsable de las actividades a ser financiadas por el Programa un personal distinto a los directivos actuales de la RT.
- 3.9 **Perú:** Se hará cargo de las actividades del Programa en el Perú la *Mesa de Trabajo de ONG y Afines sobre Personas Adultas Mayores* a través de la Presidencia de su Consejo Directivo. Para efectos del componente 4, la coordinación con el Ministerio de Promoción de la Mujer y Desarrollo Humano será a través de la Gerencia de Desarrollo Humano de esa entidad.
- 3.10 **Uruguay:** La ejecución de las actividades por el *BPS* estará a cargo de la Gerencia de Prestaciones Sociales de esa institución, que también contratará una evaluación externa. Los recursos previstos serán transferidos por conducto de la Gerencia de Finanzas. Las actividades a ser realizadas con la *REDNAMU* y sus organizaciones afiliadas –principalmente en el interior del país- estarán a cargo de la Presidencia del *Centro Interinstitucional de Colaboración con el Adulto Mayor*. Dichas actividades serán coordinadas con el BPS, con miras a evitar duplicaciones.

- 3.11 **Desembolsos:** El periodo de desembolsos del Programa será de 18 meses. Las solicitudes y los desembolsos correspondientes serán procesadas por la Representación del Banco en Chile en coordinación con la División de Programas Sociales de la Región 1 (RE1/SO1). Para el manejo de los recursos, tanto el ejecutor como los coejecutores deberán disponer de cuentas bancarias abiertas específicamente para este fin.
- 3.12 Los desembolsos al ejecutor serán efectuados en dólares de los Estados Unidos de América (US\$) en función de productos definidos (ver Marco Lógico, Anexo III-1), conforme al esquema detallado a continuación. En cada caso se entiende que el Ejecutor deberá demostrar que los procesos de adquisición de bienes y servicios con recursos del financiamiento se ajustan a las políticas y procedimientos del Banco. El Ejecutor podrá, a su discreción, adoptar un esquema similar para las transferencias a ser efectuadas a las organizaciones coejecutoras.
- a. Primer desembolso: un anticipo equivalente al 20% del monto del financiamiento al declararse elegible la operación;
 - b. Segundo desembolso: equivalente al 20% del monto del financiamiento al completarse a satisfacción del Banco:
 - i. **Componente 1:** Diseño detallado y planes detallados de implantación de la plataforma de servicios a ser ofrecido por la RT a las redes participantes y de los mecanismos para su autosuficiencia;
 - ii. **Componente 2:** Argentina: Diseño detallado y plan de implantación de la plataforma de servicios prevista para la Red FISALUD. Módulos diseñados para las Jornadas Gerontológicas y para los cursos de incubación de organizaciones comunitarias. Términos de referencia detallados para la asistencia técnica a ofrecerse. Chile: módulos diseñados para la capacitación por el CNAM y por la RCPAM. Diseño detallado de la campaña de reclutamiento previsto y de la propuesta para el sitio Internet. Perú: diseño detallado de los módulos de capacitación, términos de referencia para la asistencia técnica y la estrategia de mercadeo social y de reclutamiento. Uruguay: módulos diseñados para la capacitación por BPS y CICAM, diseño detallado de la red BPS de organizaciones de adultos mayores y del banco de proyectos propuesto por CICAM.
 - iii. **Componente 3:** Argentina: módulos diseñados para la capacitación de los Consejos Provinciales y términos de referencia detallados para la asistencia técnica. Chile: módulos diseñados para la capacitación de funcionarios de los Comités Regionales. Perú: términos de referencia detallados para la difusión y promoción de consenso del Plan Nacional para Personas Mayores. Uruguay: módulos diseñados para la capacitación de técnicos del BPS y términos de referencia detallados del estudio de mecanismos de coordinación.
 - iv. **Componente 4:** Para los cuatro países, términos de referencia detallados para los estudios de prioridades y preparación de perfiles de proyecto.

- c. Tercer desembolso: equivalente al 30% del monto del financiamiento al presentarse a satisfacción del Banco evidencia de:
- i. **Componente 1**: Operación normal de la plataforma de servicios de RT y los mecanismos de autosuficiencia probados. Cursos subregionales realizados. Nuevos servicios del sitio internet RT probados y en operación.
 - ii. **Componente 2**: Argentina: Red nacional FISALUD montado y en operación normal. 30% de las jornadas gerontológicas realizadas. 30% de las organizaciones previstas habilitadas en el proceso de “incubación” de organizaciones. Chile: 40% de los dirigentes de OSC propuestos capacitados por el CNAM y la RCPAM. Campaña de reclutamiento en marcha. Sitio internet de la RCPAM en funcionamiento. Perú: 50% de los dirigentes previstos capacitados. Estrategias de mercadeo y reclutamiento implantados. Uruguay: 40% de los dirigentes voluntarios propuestos capacitados por el BPS y 40% de las organizaciones propuestas por CICAM capacitados. Red de organizaciones sin fines de lucro establecido y en funcionamiento. Banco de proyectos operativo.
 - iii. **Componente 3**: Argentina: 3 Consejos Provinciales conformados y en funcionamiento. Chile: 50% de funcionarios propuestos capacitados por el CNAM. Perú: Plan Nacional de Acción para Personas Mayores modificado con insumos de los debates apoyados. Uruguay: 100% de técnicos BPS capacitados. Informe preliminar del estudio de mecanismos de coordinación en discusión por entes públicos y privados pertinentes.
 - iv. **Componente 4**: Estudios de prioridades completados en los cuatro países.
- d. Cuarto desembolso: equivalente al 20% del monto del financiamiento al presentarse a satisfacción del Banco evidencia de:
- i. **Componente 1**: Plataforma de servicios RT y sitio internet completamente operacionales. Informe de resultados preliminares.
 - ii. **Componente 2**: Argentina: 200 organizaciones y redes acreditadas en la Red Nacional FISALUD. Informe preliminar de resultados operativos y de satisfacción de organizaciones con servicios de la Red. 90% de jornadas gerontológicas programadas realizadas y 80% de meta de organizaciones “incubadas” cumplida. Chile: 100% dirigentes OSC propuestos capacitados por CNAM y RCPAM. Informe preliminar de satisfacción de usuarios con sitio internet RCPAM. Perú: 100% de dirigentes programados capacitados. Informe de resultados de mercadeo social y reclutamiento. Uruguay: 100% de dirigentes voluntarios y organizaciones capacitados por BPS y CICAM, respectivamente. Informe preliminar de resultados operativos y satisfacción de usuarios de red de entidades sin fines de lucro. Informe de situación y utilización banco de proyectos.

- e. Desembolso final: equivalente al 10% del monto del financiamiento, al recibirse del Ejecutor, a satisfacción del Banco, el informe final y los estados de cuentas auditados.

C. Informes

- 3.13 El ejecutor deberá entregar, a satisfacción del Banco los siguientes informes: (a) un informe inicial con un plan detallado de trabajo; (b) informes financieros por lo menos trimestrales; (c) un informe semestral de progreso; (d) otros informes que pueda requerir el Banco; y (e) un informe final, que sintetice los logros del Programa, los resultados de su evaluación inicial, las lecciones aprendidas y los estados financieros finales auditados por una firma de auditores independientes aceptable al Banco.

D. Evaluación del programa

- 3.14 La supervisión del Programa estará a cargo de la RT y HAI. La evaluación del impacto (ver Marco Lógico, Anexo III-1) se concentrará en los cambios a experimentarse en la proporción de grupos beneficiarios (del Programa) de ciudadanos de bajos ingresos debajo de la línea de pobreza, las capacidades estructurales y la sostenibilidad de las redes y OSC participantes, así como en la satisfacción de los miembros con los resultados alcanzados por las organizaciones participantes. La sostenibilidad futura del proyecto dependerá de la habilidad de las organizaciones participantes de internalizar las capacidades fortalecidas, especialmente en las áreas de gestión estratégica y recaudación de fondos. La evaluación (ex-post), que será realizada por las organizaciones nacionales participantes 12 meses después de finalizada la ejecución del Programa, y contará con el apoyo técnico de la RT, HAI y del Banco (participación del oficial técnico a cargo en el diseño de la evaluación y el análisis de sus resultados) y se basará en registros de las organizaciones locales participantes y de las respectivas encuestas nacionales de hogares y de una línea de base desarrollada por los coejecutores al inicio del Programa en base a los mismos indicadores del marco lógico. El informe de evaluación deberá ser remitido al Banco no más de 18 meses después del último desembolso por la RT. Las lecciones aprendidas a través del monitoreo y de la evaluación serán objetos de una difusión amplia por RT, HAB, HAI y el propio Banco, utilizando distintos medios y oportunidades.

E. Adquisición de bienes y servicios

- 3.15 Para la contratación de consultores y la adquisición de materiales y otros bienes requeridos, se seguirán los procedimientos normales del Banco.

F. Reconocimiento

- 3.16 El patrocinio del *Programa de Reducción de Pobreza del Fondo Especial Japonés* será reconocido en los eventos previstos, así como en los materiales impresos y electrónicos a ser producidos por el Programa. Los resultados esperados del Programa aportarían elementos para un encuentro futuro entre organizaciones de la sociedad civil japonesas y latinoamericanas de adultos mayores.

IV. JUSTIFICACIÓN, VIABILIDAD Y RIESGOS

A. Revisión ambiental y social

- 4.1 El Programa, por solamente involucrar asistencia técnica y capacitación no presenta riesgos ambientales. Al fortalecer la participación de grupos organizados de personas mayores de bajos ingresos en la satisfacción de sus necesidades básicas, se mejorará su calidad de vida y medio ambiente. La concentración de mujeres entre la población mayor hace que este programa favorezca de manera especial la reducción de los riesgos asociados a género.

B. Beneficios

- 4.2 Entre los productos y beneficio principales esperados del proyecto figuran:
- a. Una red subregional con servicios sostenibles a redes nacionales afiliadas;
 - b. Por lo menos una red nacional en cada país con capacidades operacionalizadas y sostenibles de información, fortalecimiento organizativo y recaudación, a disposición de sus organizaciones afiliadas;
 - c. Más de tres mil organizaciones de adultos mayores de bajos ingresos (Argentina: 450; Chile: 2.000; Perú: 200; Uruguay: 500) fortalecidas en su capacidad de desarrollo y gestión de proyectos y servicios, recaudación de fondos. Mejoras sustantivas en los niveles de ingresos y acceso a servicios esenciales de los miembros de las organizaciones atendidas por el Programa;
 - d. Entidades coordinadoras fortalecidas en por lo menos dos de los países participantes y una propuesta de mecanismos de coordinación en un país; y
 - e. Tres perfiles de proyecto y una propuesta de préstamo que podrían ser presentados al Banco como iniciativas de reducción de pobreza.

C. Riesgos

- 4.3 El principal riesgo del Programa es la *cultura de dependencia* diseminada en la población latinoamericana, inclusive en las personas de mayor edad, producto del clientelismo y paternalismo tan frecuentes como estilos de gobierno en la Región. Estas actitudes podrían condicionar la voluntad de las personas mayores de incrementar su participación en las organizaciones a ser fortalecidas y/o creadas. Para mitigar este riesgo se contempla: (a) involucrar como protagonistas en la conducción y el liderazgo visible de este proceso a organizaciones maduras de adultos mayores como ejemplos de experiencias exitosas; y (b) fortalecer los mecanismos de autosustento de las organizaciones participantes.
- 4.4 Otro riesgo viene dado por tensiones frecuentes entre entidades del Estado y organizaciones de la sociedad civil al competir éstas por el favor del público y recursos en la prestación de servicios tradicionales. Con miras a contribuir a reducir estas tensiones, el Programa promoverá la preparación conjunta de perfiles

y propuestas de proyectos, trabajo que debe mejorar el conocimiento que tienen estos sectores entre sí.

- 4.5 También podría existir un riesgo de competencia intergeneracional en algunas localidades que provoque alguna reacción contra proyectos generados por las organizaciones de adultos mayores participantes. Este riesgo será minimizado mediante la promoción de actividades y contenidos intergeneracionales de proyectos a ser preparados (cuyo financiamiento no está previsto en el Programa).

D. Rol del programa en la estrategia del Banco para la región

- 4.6 Los mandatos, compromisos y estrategias de reducción de pobreza en la Región del BID incluyen también el apoyo a los gobiernos y organizaciones de la sociedad civil de países miembros en sus esfuerzos para mejorar la calidad de vida de sus ciudadanos mayores pobres más vulnerables. Asimismo, responde a elementos claves de las estrategias operativas acordadas por el Banco con los gobiernos de Argentina, Chile, Perú y Uruguay.
- 4.7 El BID comparte con los países la disposición de enfrentar estos desafíos, e inició un proceso de análisis, consulta y reflexión (estudio de políticas, programas, oferta, necesidades y demanda de servicios en Argentina, Chile y Uruguay; seminarios de expertos en los tres países; y una Consulta Interregional) cuyo producto ha sido una agenda BID concentrada en: (a) *asistencia técnica* para el *desarrollo de políticas, programas y proyectos* orientados al envejecimiento activo, productivo y saludable de los adultos mayores de bajos ingresos; (b) *concientización y promoción de una nueva cultura positiva del envejecimiento*; (c) *capacitación del personal* involucrado en la atención de las personas mayores, la capacitación para el trabajo de los propios *adultos mayores*, y la inclusión en la *formación escolar básica* de temas alusivos; y (d) *el diálogo entre las representaciones del Banco en los países y OSC que trabajen en este campo*. Se anticipa que estas actividades han de alimentar al proceso de programación del Banco, enfatizando programas preventivos conducidos por OSC dirigidos a las redes de protección social, a la seguridad social, a la salud, al microcrédito para grupos organizados de adultos mayores de bajos ingresos, y a mejorar la seguridad y accesibilidad de espacios y viviendas urbanos y rurales para personas con limitaciones funcionales. Se han elegido países del Cono Sur por concentrar éstos más de la mitad de la población mayor de las Américas.
- 4.8 El financiamiento solicitado del *Programa de Reducción de Pobreza del Fondo Especial Japón* sería el aporte principal y eje de la agenda del Banco en el apoyo a la sociedad civil en esta materia. Fortalecería la capacidad de las OSC de contribuir a metas regionales de protección social y reducción de pobreza, como fuerzas promotoras y facilitadoras del envejecimiento activo y saludable de los ciudadanos mayores pobres de los países participantes. Estos esfuerzos serían complementados por proyectos dirigidos a otros elementos de la agenda del Banco, así: (a) asistencia técnica (CT-01-09-00-9-RG) para la formulación conjunta de acuerdos y planes operativos por entidades competentes del Estado y redes y organizaciones de adultos mayores, en torno a los compromisos a asumirse en la Asamblea Mundial de la Vejez (Madrid, abril del 2002); (b) desarrollo de herramientas para el diseño

de políticas y programas de envejecimiento productivo (ATN/SC-7362-RS, Fondo Sueco para Servicios de Consultoría); y (c) desarrollo de políticas de envejecimiento activo y saludable (CT-00-11-01-2-RS, pedido, al Fondo Español de Consultoría).

- 4.9 Este proyecto también se justifica a la luz de: (a) la *prioridad* otorgada por las organizaciones participantes (ver sección de ejecución); (b) la *necesidad demostrada* por el estudio BID-OPS/SABE y la Consulta Interregional ya citada, de actuar oportunamente para facilitar el acceso a una calidad de vida razonable para la población mayor pobre en el *contexto* de la *posibilidad concreta* de *mejorar* su calidad de vida *con medidas sencillas de bajo costo*; (c) el *potencial demostrado de las organizaciones y redes de adultos mayores de mejorar su propia calidad de vida*; (d) el *interés* expresado por expertos regionales en el envejecimiento en las *experiencias japonesas*, entre otras, pertinentes a las necesidades de la población mayor de las Américas con necesidades básicas insatisfechas; y (e) la *contribución* de esta operación a la *generación y preparación de proyectos* que podrían ser financiados por el Banco.
- 4.10 Cabe destacar que este proyecto es elegible para financiamiento por el ***Programa de Reducción de Pobreza del Fondo Especial Japonés***, por tratarse de una iniciativa cuyo objetivo central es reducir la pobreza y facilitar la inclusión y desarrollo social de adultos mayores, apoyando esfuerzos multisectoriales promovidas por organizaciones de la sociedad civil para mejorar su situación en salud, educación, nutrición, vivienda, protección social, y actividades relacionadas. Se focalizarán los beneficios principalmente en organizaciones de residentes mayores en áreas identificadas como pobres, con ingresos de adultos mayores por debajo de la línea de pobreza para cada país participante.
- 4.11 Datos nacionales de los cuatro países participantes muestran que entre el 7,1% y 15,2% de los adultos mayores en áreas urbanas caen por debajo de la líneas de pobreza (Fuente: Banco de Datos BID de Encuestas de Hogares de 1998-1999) (Argentina 9,4%, Chile 7,1%, Perú 15,2%, Uruguay 7,4%). Perú tiene niveles elevados de pobreza que afectan claramente a su población mayor. Argentina, Chile y Uruguay se han incluido, aún cuando sus indicadores nacionales son algo mejores que los de otros países de la Región, ya que el número absoluto y relativo de personas de edad en estos tres países es mayor y la recesión que vienen sufriendo Argentina y Uruguay por más de un año, afecta a la población mayor y no se refleja en estas cifras. En el caso de Chile, a pesar de la introducción de fondos de capitalización individual en los años 80, han quedado atrapados en la pobreza grupos de transición que no han tenido tiempo de acumular suficientes ahorros en sus fondos de retiro, y cuya pensión pública resulta insuficiente frente al costo de vida. La encuesta del Estudio BID-OPS/SABE realizada en 1999-2000 con una muestra aleatoria de 1.300 hogares con adultos mayores en Santiago muestra que un 64% de los chilenos mayores encuestados tienen dificultad para cubrir sus gastos (89% de 1.043 adultos mayores en Buenos Aires y 76% de 1.450 en Montevideo). Adicionalmente, como las actividades del proyecto serán dirigidas específicamente a redes de adultos mayores y organizaciones no-gubernamentales en comunidades pobres, su impacto deberá ser mayor que el que indicarían las cifras urbanas agregadas.

E. Condiciones especiales

- 4.12 Como condición previa al primer desembolso, el Ejecutor deberá presentar a satisfacción del Banco los convenios firmados con las organizaciones coejecutoras. Los desembolsos subsiguientes estarán condicionados a la entrega a satisfacción del Banco de los productos especificados en el párrafo 3.12 y a la demostración, cada vez que se haya cumplido con las políticas y los procedimientos del Banco para la adquisición de bienes y servicios.

MARCO LOGICO

Objetivos Programas Regionales	Metas e Indicadores*	Medios de Verificación	Supuestos
Contribuir a la reducción de la pobreza, mayor equidad y mejor calidad de vida de las personas mayores de la Región	Adultos mayores de bajos ingresos de 4.000 organizaciones y redes en 4 países mejoran su calidad de vida	Informe de Evaluación Ex-Post del Programa	Aceptación de la importancia del tema del envejecimiento en las políticas de desarrollo Financiamiento y colaboración de entidades públicas y privadas.
POSITO: Aumentar la participación de adultos mayores de bajos ingresos en organizaciones comunitarias, así como en redes locales, nacionales e internacionales que promuevan y faciliten oportunidades de su integración e inclusión social y económica	4.000 organizaciones de adultos mayores en 4 países aumentan su afiliación, influencia y capacidad de solución de las necesidades de las personas mayores afiliadas, generando proyectos, prestando servicios, recaudando fondos y sosteniendo sus propuestas a largo plazo. Adultos mayores aumentan su participación en espacios de decisión nacionales, regionales y comunitarios.	Informe de Evaluación Ex-Post del Programal Informe de evaluación ex-post del Programal	Ausencia de cambios políticos o económicos que impidan la implantación de las actividades previstas.
VIDADES:			
Componente 1: Red y Alianza Regional:			
Diseño e implantación en Red Tiempos de forma regional de servicios de capacitación y asesoría a redes participantes.	Diseño completado (6o. mes), Plataforma de servicios en operación normal, con participación de 1.000 redes y organizaciones nacionales..	Informes de progreso y de evaluación del Programa.	Planes y proyectos a nivel nacional se mantienen. Capacidad administrativa y logística de contrapartes nacionales
Diseño e implantación de mecanismos de suficiencia de Red Tiempos y su Secretaría Permanente	Mecanismos diseñados (6o. mes) e implantados (11o. mes) Capacidad técnica de red regional consolidada. Flujo inicial de ingresos adicionales establecido.	Informes de progreso y de evaluación del Programa.	Secretaría permanente de Red Tiempos con capacidad de asumir y mantener nuevas actividades.
Ampliación de servicios del sitio internet de Red Tiempos	Servicios internet ampliados en operación. Número sustantivo de usuarios. 70% usuarios satisfechos.	Informes de progreso y de evaluación del Programa.	Recursos permitirán mantenimiento de servicios nuevos.
Componente 2: Desarrollo de Redes Nacionales Argentina.			
Desarrollo de plataforma de servicios en FISALUD	Propuesta operativa diseñada (4o. mes) Plataforma en operación normal.	Informes de progreso y de evaluación del Programa.	FISALUD tiene capacidad de gestión Red nacional
Diseño y realización de jornadas metodológicas	2000 organizaciones sensibilizadas e interesadas	Informes de progreso y de evaluación del Programa.	Interlocutores interesados
Identificación y registro de organizaciones interesadas	1.000 organizaciones acreditadas y registradas	Informes de Progreso y de evaluación del Programa.	Organizaciones adultos mayores bajo ingresos priorizados. Organizaciones afiliadas.
Fortalecimiento de redes y organizaciones existentes	40 nodos con 500 organizaciones fortalecidas y capacitadas, ofreciendo servicios ampliados a sus miembros.	Informes de Progreso y de evaluación del Programa.	Redes y organizaciones con capacidad de asimilar y mantener servicios fortalecidos
Diseño y realización de cursos de capacitación de organizaciones comunitarias de adultos mayores	10 organizaciones o redes de adultos mayores creadas y capacitadas, ofreciendo servicios ampliados a sus miembros.	Informes de Progreso y de evaluación del Programa.	Redes y organizaciones con capacidad de asimilar y mantener servicios fortalecidos
Verificados al final del período de ejecución (15 meses). salvo especificación diferente. Informes progreso permitirán el monitoreo avance en metas cuantitativas			

Chile Capacitación de redes y organizaciones nacionales y locales	2.000 organizaciones catastradas, capacitadas y fortalecidas, ofreciendo servicios ampliados a sus miembros.	Informes de progreso y de evaluación del Programa.	Organizaciones de adultos mayores interesadas en nueva Red, se identifican con ella, y con capacidad de asimilar y mantener servicios ampliados.
Argentina Coordinación de sitio internet Red Chilena	Red operacional. Uso sustantivo. 70% de los usuarios satisfechos.	Informes de progreso y de evaluación del Programa.	Usuarios potenciales interesados en servicio. Coordinación con Portal del Adulto Mayor.
Perú Capacitación y fortalecimiento de organizaciones de adultos mayores.	200 organizaciones reclutadas y fortalecidas, ofreciendo servicios expandidos a sus miembros.	Informes de progreso y de evaluación del programa.	Organizaciones de adultos mayores interesadas en nueva Red, se identifican con ella, y con capacidad de asimilar y mantener servicios ampliados.
Uruguay Fortalecimiento por organizaciones participantes.	Membresía de organizaciones aumenta en 50%	Informes de progreso y de evaluación del programa.	Población adulta mayor percibe beneficio de afiliarse a organizaciones
Uruguay Capacitación y fortalecimiento de redes y organizaciones de adultos mayores como proveedores de servicios a sus miembros.	500 organizaciones fortalecidas y con servicios ampliados a sus miembros. REDNAMU y red afiliada a BPS fortalecidas.	Informes de progreso y de evaluación del Programa	Interés de organizaciones y capacidad de mantener servicios ampliados
Uruguay Fortalecimiento de nuevas organizaciones comunitarias	380 nuevas organizaciones creadas y apoyadas.	Informes de progreso y de evaluación del Programa	Interés de organizaciones y capacidad de mantener servicios ampliados
Argentina Componente 3: Fortalecimiento de Coordinación Nacional Formación de Consejos Provinciales	6 Consejos provinciales conformados y operando, con mejoría medible de coordinación público-privada	Informes de progreso y de evaluación del Programa	Consejos Provinciales con voluntad, capacidad y recursos para mantenerse
Chile Capacitación de funcionarias públicas vinculadas a Comités Regionales del Adulto Mayor	350 funcionarios regionales vinculados a Comités Regionales del Adulto Mayor capacitados. Coordinación con organizaciones adulto mayor aumenta.	Informes de progreso y evaluación del Programa	Voluntad política de gobiernos regionales de coordinar con organizaciones de sociedad civil de adulto mayor.
Perú Coordinación y apoyo a generación de consenso sobre Plan nacional de Acción para las personas mayores	Plan nacional difundido y consensuado entre actores sociales pertinentes	Informes de progreso y evaluación del Programa	Voluntad social de los interlocutores participantes.
Uruguay Capacitación de 30 técnicos BPS	30 técnicos capacitados, con propuestas de fortalecimiento elaboradas	Informes de progreso y evaluación del Programa.	Capacidad de técnicos de asimilar técnicas previstas
Argentina Estudio de mecanismos de coordinación entre sector público y sociedad civil de los mayores	Estudio completado y consensuado entre interlocutores pertinentes	Informe del estudio	Voluntad política de coordinar
Argentina Componente 4: Estudios e Identificación de Proyectos			
Argentina Desarrollo de estudios y elaboración de planes de proyectos de préstamo comunitarios de préstamo	Argentina: 2 estudios y 2 perfiles Chile: 1 solicitud de préstamo Perú: 1 perfil de proyecto Uruguay: 1 perfil de proyecto	Estudios y perfiles	Voluntad política de autoridades nacionales

PROYECTO DE RESOLUCIÓN

REGIONAL. COOPERACIÓN TÉCNICA NO REEMBOLSABLE PARA EL PROGRAMA DE APOYO A ORGANIZACIONES DE ADULTOS MAYORES

El Directorio Ejecutivo

RESUELVE:

1. Autorizar al Presidente del Banco Interamericano de Desarrollo, o al representante que él designe, para que en nombre y representación del Banco, en su calidad de Administrador del Fondo Especial del Japón, proceda a formalizar los acuerdos necesarios con Help Age Bolivia y a adoptar las medidas pertinentes para la ejecución del plan de operaciones a que se refiere el Documento AT-____ sobre cooperación técnica no reembolsable para el programa de apoyo a organizaciones de adultos mayores.
2. Destinar para los fines de esta resolución hasta la suma de US\$750.000, con cargo a los recursos del Fondo Especial del Japón.
3. Establecer que la suma anterior sea otorgada con carácter no reembolsable.