



Anexo 3

# Diagnósticos de ciudad: San Salvador y Buenos Aires



## Introducción

El objetivo de este informe es proporcionar una visión de las ciudades en las que se centra la fase piloto de este proyecto: San Salvador y Buenos Aires. La fase piloto del proyecto se centra en probar la guía y las herramientas complementarias con los funcionarios de la ciudad. Para que el equipo pueda apoyar y contextualizar el material para las ciudades, esta investigación se basa en la información sobre el contexto del espacio público de las ciudades, así como la forma en que se han visto afectadas por la crisis del COVID-19. Así, el informe abarca los siguientes elementos para cada ciudad:

- Una visión general de la ciudad en términos de características socioeconómicas y perspectivas del espacio público. Esta sección proporciona una introducción a los temas más amplios que afectan al uso actual y futuro de los espacios públicos.
- Un diagnóstico de los espacios públicos de la ciudad. Esto incluye un breve diagnóstico para cada tipo de espacio público, así como un diagnóstico geoespacial de los espacios verdes de la ciudad.
- Un resumen de los instrumentos de planificación urbana relevantes para la política y el desarrollo de los espacios públicos.
- Un diagnóstico de cómo los espacios públicos y su uso se han visto afectados por la crisis de COVID-19, y cómo las ciudades han respondido hasta ahora.

## San Salvador

### Panorama de la ciudad de San Salvador: una ciudad densamente poblada y en crecimiento que se enfrenta a retos de provisión de espacio público seguro y accesible (UN Habitat, 2016; World Bank Group 2018)

San Salvador es el mayor centro urbano de El Salvador y actúa como un importante motor regional de crecimiento y desarrollo. Sin embargo, su rápido crecimiento urbano en las últimas décadas, combinado con las transformaciones sociales y económicas de la ciudad, ha dado lugar a un espacio público residual, mal planificado, degradado y de baja calidad en muchas zonas.

San Salvador, la capital del país, tiene 1,7 millones de habitantes y es una de las ciudades más pobladas de Centroamérica, ya que alberga a más del 25% de la población del país.

- La población ha aumentado a una tasa media anual del 1,9% entre 1999 y 2014, y la aglomeración urbana en San Salvador duplica el tamaño de los límites metropolitanos oficiales.
- Apesar de ser el principal centro económico del país, San Salvador experimenta retos relacionados con el empleo informal y la preocupación por la seguridad. Más del 60% de las personas económicamente activas en El Salvador están empleadas en el sector informal, una tendencia que se agrava en las zonas urbanas.
- La informalidad en la ciudad tiende a repercutir en los espacios públicos por el hacinamiento de los mismos y de las calles, lo que a su vez conduce a la inestabilidad y la delincuencia. Los elementos urbanos clave que antes eran espacios de recreación, intercambio y socialización se han convertido en algunos casos en espacios

donde se producen conflictos sociales y luchas por la propiedad del territorio (asentamientos ilegales y vendedores ambulantes), lo que lleva a la población a percibirlos como inseguros y poco inclusivos.

[Fuente: UN Habitat (2016). Atlas of Urban Expansion; World Bank Group (2018). Study of Urbanization in Central America, COAMSS/OPAMSS (2015) "PLAN ESTRATÉGICO DE COAMSS/OPAMSS 2016-2020 San Salvador", USAID, COAMSS/OPAMSS, Glasswing, "Política Metropolitana de Espacios Públicos". October, 2020]

### Diagnóstico del espacio público: la rápida urbanización y la limitación del espacio público han presionado los espacios existentes y han creado riesgos de seguridad (COAMSS-OPAMSS, 2010)

- **Calles:** En las últimas décadas en San Salvador, la priorización del automóvil en las calles ha llevado a una ciudad fragmentada para los peatones. Se debe llevar a cabo una revitalización de las calles creando rutas bien señalizadas para vehículos, peatones y bicicletas, así como crear lugares seguros para el intercambio social y económico.
- **Plazas:** Las plazas de San Salvador siempre han sido elementos clave que estructuran la morfología de la ciudad, pero la falta de mantenimiento y estructura han hecho que algunos de estos espacios sean inseguros. Históricamente, estos espacios están en el corazón de la vida colectiva, donde ocurrían las actividades cotidianas - mercado, paseo y socialización-, así como los eventos y celebraciones especiales. Aunque algunos de estos espacios centrales siguen siendo el núcleo para muchas comunidades, la falta de estructura, mantenimiento y gestión ha llevado en algunos casos a espacios deteriorados e inseguros donde se desarrollan actividades informales.
- **Parques:** La provisión de espacios verdes y públicos no está distribuida uniformemente por la ciudad, creando una disparidad de acceso a estos espacios entre los distritos. San Salvador está buscando nuevas formas de hacer un mejor uso de sus espacios verdes y activarlos.
- **Centros de transporte:** Recientemente se han creado nuevos corredores de transporte público en la ciudad para introducir el sistema BTR con las estaciones y paradas asociadas en el ámbito público. Se ha producido un elevado número de robos en las paradas de autobús. Es crucial que estos centros de transporte ofrezcan las condiciones adecuadas y seguras para que la gente pueda esperar, descansar y desplazarse.

[Fuente: COAMSS-OPAMSS, 2010. "Políticas Metropolitanas: Desarrollo Urbano y Territorial, Espacios Públicos, Medio Ambiente y Movilidad"]

### Diagnóstico espacial de los espacios verdes urbanos: Las métricas de los espacios verdes pueden ayudar a las autoridades locales a identificar los problemas clave para proporcionar un acceso seguro y equitativo

Existen múltiples variables que pueden utilizarse para evaluar el estado de los espacios públicos en las ciudades. Este informe ofrece una evaluación de referencia de la oferta de espacios verdes y la accesibilidad en Buenos Aires y San Salvador, para apoyar comprensión de las cuestiones y prioridades clave.

- Se necesita una cantidad suficiente de espacio público para satisfacer las necesidades de salud, bienestar, economía y medio ambiente de las ciudades. Los parámetros de provisión, como la superficie total, el número de espacios o la superficie per cápita, ayudan a describir la cantidad de espacio público disponible. Esto

puede ayudar a las autoridades locales a evaluar si hay suficiente espacio para satisfacer necesidades de los residentes.

- La proximidad es un determinante clave del acceso a los espacios verdes y de la frecuencia de las visitas. Los parámetros de accesibilidad describen la facilidad con la que los residentes pueden acceder a los espacios públicos. La métrica de la accesibilidad describe la facilidad con la que los residentes pueden acceder a los espacios públicos, normalmente a poca distancia de sus hogares. Esto puede ayudar a las autoridades locales a identificar si los residentes pueden acceder fácilmente a espacios pequeños y grandes, y a identificar las desigualdades.

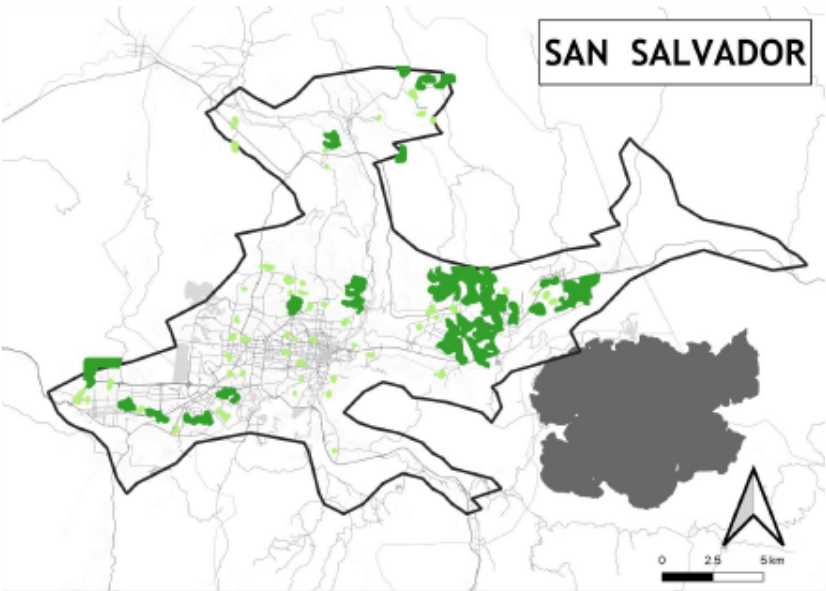
Este informe proporciona tres métricas adicionales para complementar la comprensión local de las necesidades y prioridades de los residentes. Estas métricas pueden complementar la comprensión local de cómo los residentes utilizan los espacios verdes, para identificar los objetivos en inversión en espacios verdes.

### Diagnóstico espacial del espacio verde urbano: El análisis de la provisión y accesibilidad del espacio verde se basa en los datos recogidos a través de la infraestructura de Google Earth Engine

Google Earth Engine, una plataforma informática basada en la nube, nos permite realizar una teledetección y clasificar el terreno dentro de la ciudad como “vegetación” o “no vegetación” para identificar los espacios verdes urbanos.

- Corregimos los posibles errores en la identificación de los espacios verdes urbanos y aplicamos un filtro para que los espacios verdes sean más compactos y contiguos, y para evitar que dos grandes espacios verdes estén conectados entre sí.
- De estos espacios verdes identificados, el análisis de la dotación y la accesibilidad excluye cualquier espacio mayor de 200ha, para evitar sobreestimar la cantidad de espacio verde urbano al incluir parques nacionales y otras áreas grandes de vegetación, ya que suelen estar en la periferia urbana y ofrecen menos oportunidades de recreación y salud.
- La accesibilidad se define en función de la población que se encuentra a una distancia radial de los topes dibujados alrededor de los espacios verdes. Aunque la distancia radial no refleja perfectamente la distancia o el tiempo de caminata desde puntos individuales, puede proporcionar una indicación de alto nivel de la accesibilidad a escala de la ciudad.
- Los resultados sobre la accesibilidad y la provisión pueden diferir de las estimaciones locales debido a los datos y la metodología aplicada para identificar las zonas de vegetación urbana.
- El análisis puede identificar algunas zonas de vegetación urbana que no son espacios públicos; sin embargo, estos lugares pueden interpretarse como oportunidades de inversión que promueven beneficios sanitarios, económicos y medioambientales.

### Diagnóstico espacial del espacio verde urbano: San Salvador cuenta con más de 150 espacios verdes, incluyendo 10 parques regionales



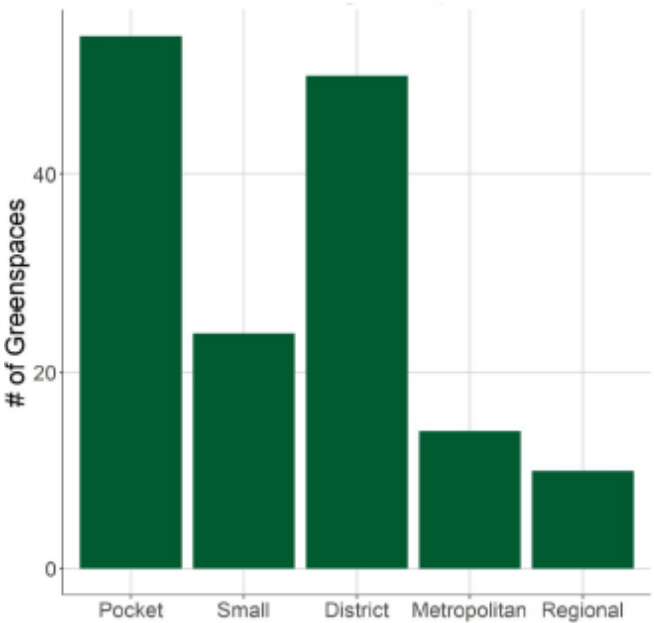
Los espacios verdes de diferentes tamaños a menudo proporcionan diferentes servicios y oportunidades de esparcimiento, ejercicio físico y socialización. Las ciudades necesitan una variedad de espacios verdes y tamaños para satisfacer las necesidades de los residentes. El análisis clasifica los espacios verdes en cuatro categorías de tamaño:

- Parques de bolsillo: <0,4 ha
- Pequeños espacios abiertos: 0,4-2 ha
- Parques de distrito: 2-20 ha
- Parques metropolitanos: 20-60 ha
- Parques regionales: >60 ha

### Diagnóstico espacial del espacio verde urbano: San Salvador tiene suficiente superficie de espacio verde para satisfacer las necesidades de la población, pero el acceso es limitado

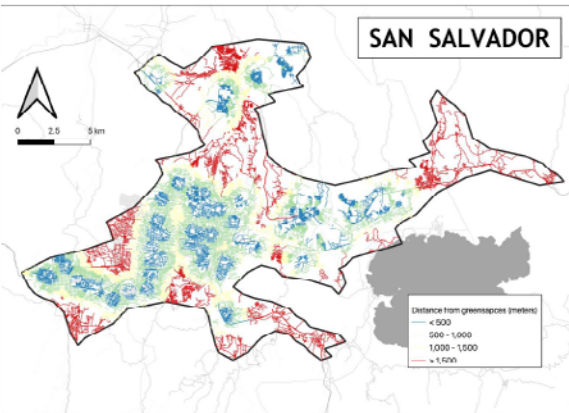
San Salvador tiene una alta proporción de espacios verdes por residente, con 74 espacios de al menos 20 hectáreas.

- Los parques regionales cercanos al centro urbano constituyen el 60% de superficie de espacios verdes.
- En total, la ciudad ofrece más de 2.200 hectáreas de espacio verde.
- Esto equivale a casi 18m<sup>2</sup> de espacio verde por habitante, uno de los más altos de la región.
- Sin embargo, los residentes tienen un acceso desigual a los espacios verdes.
- El 17% de los residentes viven a menos de 100 metros de un espacio verde, la proporción más alta de la región.
- El 30% vive a más de 1 kilómetro de espacios verdes, lo que aumenta al 40% si se excluyen los parques de bolsillo.



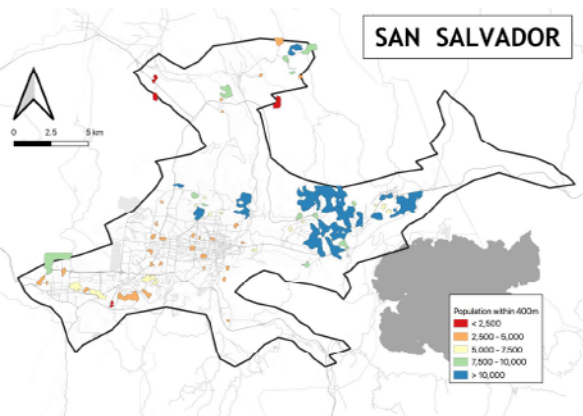


## Diagnóstico espacial del espacio verde urbano: Acceso al espacio verde tomando en cuenta la distancia



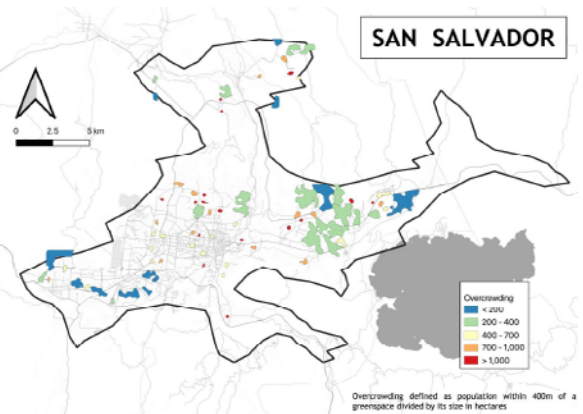
La mayoría de las zonas de la periferia urbana carecen de acceso a espacios verdes. Las zonas en azul y verde indican la proximidad a los espacios verdes, mientras que las zonas en amarillo y rojo indican distancia por carretera de más de 1 km de un espacio verde. Este mapa permite a las autoridades locales identificar barrios con acceso limitado a los espacios verdes. Dar prioridad a estos espacios puede aumentar la accesibilidad y reducir las desigualdades en oportunidades para mejorar la salud y el bienestar.

## Diagnóstico espacial del espacio verde urbano: Población a una distancia caminable de 400 metros de un espacio verde



Los espacios de color azul y verde indican las prioridades potenciales debido al tamaño de la población en las proximidades. Este mapa muestra el tamaño de la población en un radio de 400 m de cada espacio verde. Identificar espacios con una gran zona de captación puede ayudar a los responsables políticos a priorizar los espacios verdes que sirven a más residentes, aumentando potencialmente el valor del dinero de las inversiones en reactivación o mejora de los espacios verdes.

## Diagnóstico espacial del espacio verde urbano: Riesgo de sobrepoblación en áreas verdes



Varios espacios más pequeños cerca del centro urbano pueden estar en riesgo de hacinamiento. Este mapa ofrece un índice del riesgo relativo de hacinamiento utilizando la población dentro de un radio caminable de 400 metros desde un espacio verde. Como la pandemia limita la movilidad, los residentes pueden depender cada vez más de los pequeños espacios locales, creando presiones de la población. Esta métrica puede ayudar a los responsables políticos a priorizar espacios verdes que pueden requerir inversión para garantizar un ocio seguro y socialmente distante de las actividades recreativas.

## Iniciativas de planificación urbana en San Salvador: Desarrollo de una estrategia cohesionada para la revitalización y gestión de los espacios públicos de la ciudad

El órgano de planificación urbana de San Salvador, el Consejo de Alcaldes y la Oficina de Planificación del Área Metropolitana de San Salvador (COAMMS/OPAMSS), están desarrollando estrategias para la mejora y gestión de los espacios públicos (USAID, COAMSS/OPAMSS, 2020). Su objetivo es crear un espacio público más justo, más seguro, más inclusivo, sostenible y mejor gestionado que satisfaga las necesidades de los habitantes de la ciudad y de los viajeros.

A través del Plan Estratégico y su Política de Espacios Metropolitanos, pretenden abordar los principales retos identificados para la revitalización de los espacios públicos de San Salvador, incluyendo:

- Deficiencia en el diseño y la calidad del ámbito público
- Sensación de inseguridad y violencia
- Falta de gestión y mantenimiento debido a presupuestos limitados
- Apropiación privada de terrenos públicos
- Falta de conectividad entre espacios
- Gestión de residuos
- Mala accesibilidad

[Fuente: USAID, COAMSS/OPAMSS, Glasswing, "Política Metropolitana de Espacios Públicos". Octubre, 2020  
COAMSS-OPAMSS, 2010. "Políticas Metropolitanas: Desarrollo Urbano y Territorial, Espacios Públicos, Medio Ambiente y Movilidad"]

Mediante un proceso inclusivo y participativo, las autoridades de planificación han avanzado en la identificación de posibles intervenciones para la revitalización de los espacios públicos. La importancia de la participación pública en la regeneración de estos espacios ha sido crucial para el éxito de estas intervenciones. Las oportunidades identificadas incluyen (COAMSS/OPAMSS, 2019):

- Utilización del espacio público como catalizador de la cohesión social, la reducción de la violencia y la delincuencia, así como de la estimulación económica .
- Rediseño y mejora de los espacios exteriores.
- Crear identidad cívica, un sentido de localidad y orgullo de la comunidad.
- Gestión y ordenación adecuadas.
- Creación de un ámbito público inclusivo y seguro.
- Alcanzar los objetivos globales de sostenibilidad.
- Proporcionar una variedad de comodidades que desencadenen la recreación y la interacción social para cada género y grupo de edad.

[Fuente: COAMSS/OPAMSS. "Metodología y estrategia para la gestión del espacio público AMSS". Febrero 2019  
USAID, COAMSS/OPAMSS, Glasswing, "Política Metropolitana de Espacios Públicos". Octubre, 2020]

# Anexo 3: Diagnósticos de ciudad: San Salvador y Buenos Aires

La pandemia de COVID ha provocado un aumento global de la demanda de espacios públicos y de algunas de las pocas opciones de recreación y socialización al aire libre. Sin embargo, en el caso de San Salvador, los espacios públicos antes de la pandemia ya presentaban riesgos que hacían inseguro su uso en el contexto de la pandemia. Un informe (2015) que mide la pobreza multidimensional en El Salvador señala que en la región de San Salvador (Secretaría Técnica de la Presidencia de la República, 2015):

- El 29,9% de los hogares viven en condiciones de hacinamiento.
- El 32,5% de los hogares carece de espacios públicos para la recreación y el esparcimiento.

La COAMSS/OPAMSS elaboró un plan de acción en respuesta a la pandemia de COVID-19 para el AMSS denominado "Lineamientos estratégicos para el abordaje de la pandemia en el AMSS". Algunas de las medidas y protocolos recomendados que afectaron al ámbito público y a sus actividades fueron:

- Análisis de las condiciones y acceso a los diferentes negocios que operan en el ámbito público. Asegurarse de que se cumplan los protocolos sanitarios.
- Promoción de entornos seguros para las ferias y mercados informales y temporales.
- Proporcionar equipos de saneamiento a los asentamientos informales.
- Promover la distancia física de dos metros en los espacios públicos.
- Implementación de la agricultura urbana comunitaria.

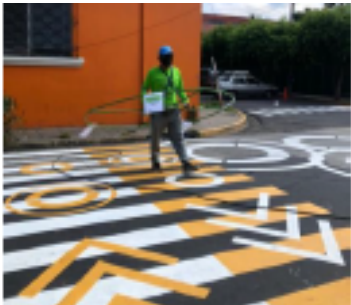
[Fuente: COAMSS/OPAMSS, Glasswing, "Lineamientos estratégicos para el abordaje de la pandemia en el AMSS". agosto, 2020  
Fuente: Secretaría Técnica de la Presidencia de la República (2015). Medición de la Pobreza Multidimensional de El Salvador]



"Tamizaje San Salvador": toma pruebas de detección de COVID-19 en el espacio público



"San Salvador Limpio": vehículos de limpieza y desinfección



Santa Tecla: Símbolos y pintura de piso que promueven el distanciamiento



Santa Tecla: ejercicios con distancia física en el parque El Cafetalón

## El contexto COVID-19 de San Salvador

El Salvador tiene actualmente una de las tasas de mortalidad más bajas de la región de Centroamérica (1). La capital, con una población de 1,7 millones de habitantes, tiene una de las cifras más altas de contagios y víctimas del país. A lo largo de la pandemia, el gobierno local ha llevado a cabo una serie de iniciativas para controlar la propagación del virus, ayudar a las comunidades desfavorecidas y aplanar la curva.

Algunas de estas iniciativas en la ciudad se han centrado en mejorar la salud pública y controlar la propagación mediante la limpieza y desinfección de las calles, el acceso a agua potable, gel sanitario para las manos y paquetes de productos básicos para la comunidad y clínicas de salud al ámbito público.

Junto con estas medidas, la COAMSS/OPAMSS desarrolló un plan de acción en respuesta a la pandemia de COVID-19 denominado "Lineamientos estratégicos para el abordaje de la pandemia en el AMSS". Siguiendo estas recomendaciones, las autoridades locales y otras organizaciones han desarrollado e implementado algunas iniciativas en el ámbito público para ayudar y promover que las actividades cotidianas vuelvan de forma segura a estos espacios. Algunas de las medidas han sido:

- Creación de entornos seguros para ferias y mercados temporales
- Promoción del distanciamiento físico en los espacios públicos a través de marcas y señalización
- Asignación de espacios exteriores para realizar actividades físicas de distanciamiento

Estas intervenciones puntuales, como las realizadas en la localidad de Santa Tecla, han ayudado a crear un entorno más seguro para el regreso de las comunidades al espacio público. El siguiente paso será utilizar las herramientas del proyecto para aplicar algunos protocolos para reevaluar estas intervenciones y realizar otras nuevas en un mayor número de espacios para lograr un impacto más significativo a escala de la ciudad.

(1) Análisis de mortalidad, Johns Hopkins University  
(2) . Source: COAMSS/OPAMSS, Glasswing, "Lineamientos estratégicos para el abordaje de la pandemia en el AMSS". August, 2020

## Buenos Aires

### Panorama de Buenos Aires: una ciudad en expansión con un buen capital económico, social y de espacio público que se enfrenta a las presiones del crecimiento acelerado

La ciudad de Buenos Aires es una de las cinco megaciudades (ciudades con más de 10 millones de habitantes) de América Latina.

La ciudad es un foco de actividad económica en el país, que representa el 40% del PIB nacional y el 35% de la población de Argentina. Sin embargo, la ciudad se enfrenta a la desigualdad, ya que las zonas con mayor densidad de población son las que tienen viviendas sociales y de emergencia (Mariana Marcos & Camila Chiara, 2019).

# Anexo 3: Diagnósticos de ciudad: San Salvador y Buenos Aires

La ciudad está dividida en:

- Ciudad Autónoma de Buenos Aires: 2,9 millones de personas
- Gran Buenos Aires: 12,8 millones de personas

Los espacios públicos son elementos urbanos clave para la cohesión social, física y simbólica de Buenos Aires. Las plazas, calles y parques de la ciudad siempre han sido considerados como espacios territoriales democráticos, abiertos accesibles e iguales para toda la ciudadanía (UNaLab, 2020).

Una alta tasa de crecimiento de la población en Buenos Aires (11,1%), así como la rápida urbanización, son condiciones que generan cada vez más presión sobre los espacios públicos de la ciudad, lo que conlleva (McKinsey, 2011):

- Pérdida de biodiversidad
- Contaminación
- Densificación
- Control de las inundaciones y gestión de las aguas pluviales

[Fuentes: Ciudad de Buenos Aires. UNaLab, 2020. <https://unalab.eu/en/our-cities/city-buenos-aires>, Developing Public Space and Land Values in Cities and Neighbourhoods. UN Habitat for a Better Urban Future. July 2018, Buenos Aires Ciudad –Website; McKinsey (2011). Building globally competitive cities: The key to Latin American growth; Argentina’s National Urban Policy, Mariana Marcos & Camila Chiara. “El crecimiento de la población de la Región Metropolitana de Buenos Aires (2001-2010)"]

## Breve diagnóstico del espacio público: Buenos Aires ha mejorado la conectividad de la ciudad mediante el uso del espacio público, y ha invertido en espacios verdes (Everett-green, R., 2015; Craik, A. Faggi, S. Miguel, R Vorraber, 2015)

En los procesos de urbanización, el espacio público desempeña un papel crucial en la creación de valor social y económico para barrios, ciudades y regiones. La planificación y el diseño del espacio público son fundamentales, y Buenos Aires puede utilizar estratégicamente sus activos de espacio público para catalizar el crecimiento urbano sostenible.

- **Calles:** En Buenos Aires, las autoridades de transporte creen que las calles peatonales son el camino del futuro. Han desarrollado un plan para peatonalizar más de 100 manzanas en el centro de la ciudad. Las calles de estas manzanas seguirán teniendo un carril con un límite de velocidad de 10 kilómetros por hora. Estos esfuerzos han transformado la zona, de gran importancia cultural y económica, en un espacio accesible, que atrae a los visitantes, actividad empresarial y el turismo.
- **Parques y plazas:** En Buenos Aires los parques y plazas han sido ampliamente utilizados para desarrollar actividades culturales, sociales, deportivas y/o o comerciales. Brindan importantes servicios ambientales al entorno urbano. Además, la ciudad lanzó un Plan Verde con la visión de ampliar y mejorar la calidad de los espacios verdes urbanos.
- **Centros de transporte:** El sistema de transporte de Buenos Aires comprende líneas de metro, trenes y metro-buses. Las estaciones de tren y las paradas de autobús han implementado estrategias de distanciamiento y de clasificación para la seguridad pública. 200 millones de pasajeros utilizan la red de transporte público cada

mes: El 74% utiliza los autobuses, el 13% el metro y el 13% los trenes. Sin embargo, el uso del coche ha ido aumentando, lo que ha provocado altos niveles de tráfico y congestión.

[Fuente: Walk This Way: In Buenos Aires Pedestrian Streets are The Way of The Future. Robert Everett-green.2015.]

[Fuente: Why Do People Use Parks and Plazas in Buenos Aires? J. Craik, A. Faggi, S. Miguel, R Vorraber. 2015]

## Diagnóstico espacial de áreas verdes urbanas: Este informe proporciona tres métricas adicionales para complementar la comprensión local de las necesidades y prioridades de los residentes

Métrica	Descripción	¿Cómo se puede usar la métrica?
Accesibilidad a nivel de barrio	Un mapa de calor de la accesibilidad a áreas verdes. Los colores amarillo y rojo indican mayor distancia a cada espacio verde	Esta métrica permite a las autoridades locales identificar barrios con acceso limitado a espacios verdes. Dar prioridad a estos espacios puede aumentar la accesibilidad y reducir las desigualdades en oportunidades para mejorar la salud y el bienestar.
Área de influencia del área verde	Indica el número de residentes que viven a una distancia menor de 400 m de un espacio verde	Esta métrica puede ayudar a priorizar los espacios verdes que sirven a la mayoría de los residentes, aumentando potencialmente la rentabilidad de las inversiones.
Riesgo de sobrepoblación del área verde	Indica los espacios que pueden estar en riesgo de hacinamiento, basándose en el número de residentes en la proximidad y la superficie del espacio.	Como la pandemia limita la movilidad, los residentes pueden depender cada vez más de los pequeños espacios locales, creando presiones de aglomeración. Esta métrica puede ayudar a identificar los espacios verdes que pueden requerir inversión para crear condiciones seguras para la recreación.

## Diagnóstico espacial del espacio verde urbano: Las métricas del espacio verde pueden ayudar a las autoridades locales a identificar los problemas clave para proporcionar un acceso seguro y equitativo

Existen múltiples variables que pueden utilizarse para evaluar el estado de los espacios públicos en las ciudades. Este informe ofrece una evaluación de referencia de la oferta de espacios verdes y la accesibilidad en Buenos Aires y San Salvador, para apoyar la comprensión de las cuestiones y prioridades clave.

- Se necesita una cantidad suficiente de espacio público para satisfacer las necesidades de salud, bienestar, economía y medio ambiente de las ciudades. Los parámetros de provisión, como la superficie total, el número de espacios o la superficie per cápita, ayudan a describir la cantidad de espacio público disponible. Esto puede ayudar a las autoridades locales a evaluar si hay suficiente espacio para satisfacer necesidades de los residentes.
- La proximidad es un determinante clave del acceso a los espacios verdes y de la frecuencia de las visitas. Los parámetros de accesibilidad describen la facilidad con la que los residentes pueden acceder a los espacios públicos. Esto puede ayudar a las autoridades locales a identificar si los residentes pueden acceder fácilmente a espacios pequeños y grandes, y a identificar las desigualdades.

Estas métricas pueden complementar la comprensión local de cómo los residentes utilizan los espacios verdes, para identificar los objetivos en inversión en espacios verdes.

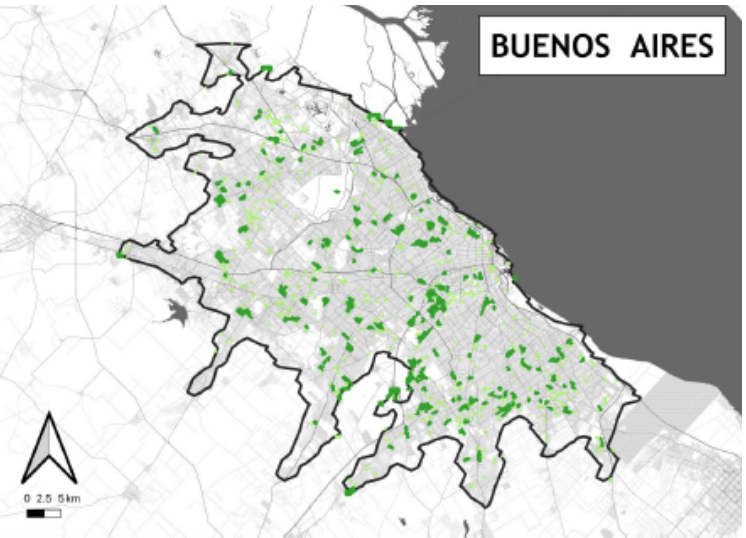
# Anexo 3: Diagnósticos de ciudad: San Salvador y Buenos Aires

## Diagnóstico espacial del espacio verde urbano: el análisis de la provisión de espacio verde y la accesibilidad se basa en los datos recogidos a través de la infraestructura Google Earth Engine

Google Earth Engine, una plataforma informática basada en la nube, nos permite llevar a cabo la teledetección y clasificar el terreno dentro de la ciudad como “vegetación” o “sin vegetación” para identificar los espacios verdes urbanos.

- Corregimos los posibles errores en la identificación de los espacios verdes urbanos y aplicamos un filtro para que los espacios verdes sean más compactos y contiguos, y para evitar que dos grandes espacios verdes estén conectados entre sí.
- De estos espacios verdes identificados, el análisis de la dotación y la accesibilidad excluye cualquier espacio mayor de 200ha, para evitar sobreestimar la cantidad de espacio verde urbano al incluir parques nacionales y otras áreas grandes de vegetación, ya que suelen estar en la periferia urbana y ofrecen menos oportunidades de esparcimiento y salud.
- La accesibilidad se define en función de la población que se encuentra a una distancia radial de los topes dibujados alrededor de los espacios verdes. Aunque la distancia radial no refleja perfectamente la distancia o el tiempo de caminata desde puntos individuales, puede proporcionar una indicación de alto nivel de la accesibilidad a escala de la ciudad.
- Los resultados sobre la accesibilidad y la provisión pueden diferir de las estimaciones locales debido a los datos y la metodología aplicada para identificar las zonas de vegetación urbana.
- El análisis puede identificar algunas zonas de vegetación urbana que no son lugares de recreo; sin embargo, estos lugares pueden interpretarse como oportunidades de inversión que promueven beneficios sanitarios, económicos y ambientales.

## Diagnóstico espacial del espacio verde urbano: el área metropolitana de Buenos Aires cuenta con casi 15.000 hectáreas de espacio verde, la más alta de la región



Los espacios verdes de diferentes tamaños a menudo proporcionan diferentes servicios y oportunidades de esparcimiento, ejercicio físico y socialización. Las ciudades necesitan una variedad de espacios verdes y tamaños para satisfacer las necesidades de los residentes. El análisis clasifica los espacios verdes en cuatro categorías de tamaño:

- Parques de bolsillo: <0,4 ha
- Pequeños espacios abiertos: 0,4-2 ha
- Parques de distrito: 2-20 ha
- Parques metropolitanos: 20-60 ha
- Parques regionales: >60 ha

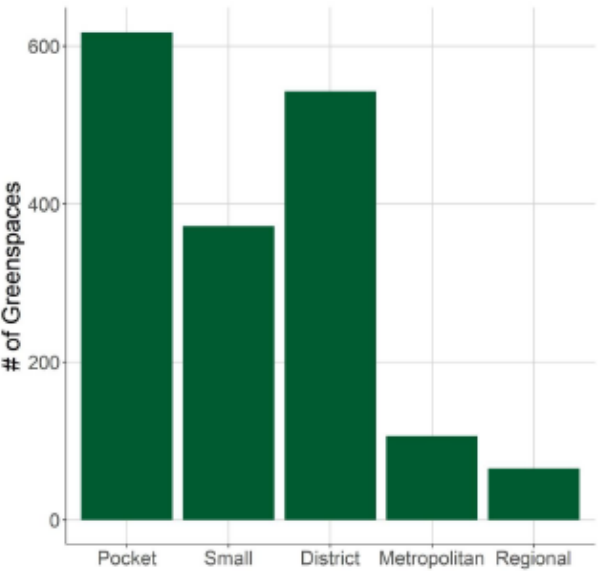
## Diagnóstico espacial del espacio verde urbano: La ciudad ofrece espacios de tamaño variado para satisfacer una serie de necesidades recreativas, sociales y de actividad física

Los habitantes de Buenos Aires tienen acceso a más de 1.700 espacios verdes.

- La mayoría de los espacios son parques de bolsillo, pero por zonas los parques regionales son los que ofrecen más espacio.
- Esto equivale a casi 13m<sup>2</sup> de espacio verde por residente.

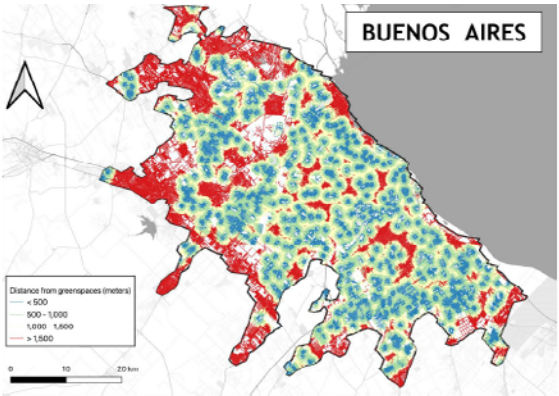
La mayoría de los residentes viven muy cerca de los espacios verdes

- El 74% de los residentes vive a menos de un kilómetro de un espacio verde y más del 30% vive a menos de 400 metros
- Aunque muchos de estos espacios son parques de bolsillo, casi 2/3 de los residentes tienen acceso cercano a un espacio de al menos 2 hectáreas, que puede apoyar más fácilmente la actividad física y la recreación con medidas de distanciamiento físico.



Fuente: Vivid Economics

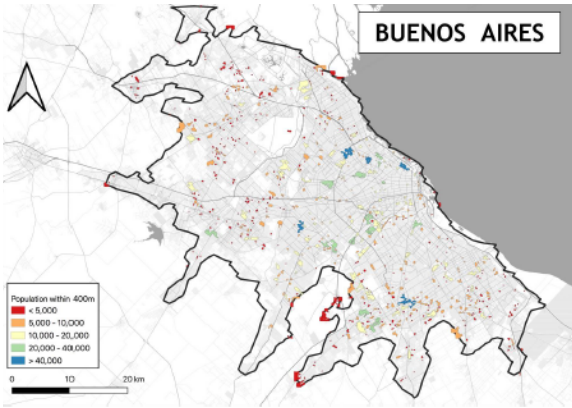
## Diagnóstico espacial del espacio verde urbano: acceso a áreas verdes tomando en cuenta la distancia



A pesar de la alta accesibilidad general, hay áreas dentro de la ciudad que carecen de acceso cercano a zonas verdes. Las zonas en azul y verde indican la proximidad a zonas verdes, mientras que las zonas en amarillo y rojo indican una distancia de más de 1 km de un espacio verde. Este mapa permite a las autoridades locales identificar barrios con acceso limitado a los espacios verdes. Dar prioridad a estos espacios puede aumentar la accesibilidad y reducir las desigualdades en oportunidades para mejorar la salud y el bienestar.

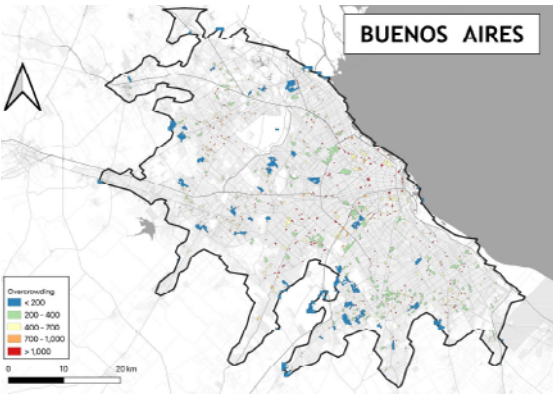


## Diagnóstico espacial del espacio verde urbano: Población a una distancia caminable de 400 metros de un espacio verde



Los espacios de color azul y verde indican las prioridades potenciales debido a el tamaño de la población en la proximidad. Este mapa muestra el tamaño de la población en un radio de 400 m de cada espacio verde. Identificar espacios con una gran zona de captación puede ayudar a los responsables políticos a priorizar los espacios verdes que sirven a más residentes, aumentando potencialmente el valor del dinero de las inversiones en reactivación o mejora de los espacios verdes.

## Diagnóstico espacial del espacio verde urbano: Riesgo de sobrepoblación en áreas verdes



Los espacios verdes pequeños pueden correr el riesgo de hacinamiento si la movilidad es limitada debido a las restricciones por COVID-19. Este mapa proporciona un índice del riesgo relativo de hacinamiento utilizando la población dentro de un radio caminable de 400 metros desde un espacio verde. Como la pandemia limita la movilidad, los residentes pueden depender cada vez más de los pequeños espacios locales, creando presiones de la población. Esta métrica puede ayudar a los responsables políticos a priorizar espacios verdes que pueden requerir inversión para garantizar actividades de recreación con el suficiente distanciamiento físico.

## Planificación urbana en Buenos Aires: un marco político y de planificación sólido para desplegar políticas de espacio público ha permitido avanzar en la regeneración urbana

La planificación urbana de Buenos Aires tiene un enfoque a largo plazo (horizonte de planificación de 20 años), a diferencia de la mayoría de las ciudades de América Latina.

La planificación y el desarrollo de la ciudad se guían por el Modelo Territorial 2010-2016, así como por el Plan Estratégico de la Ciudad. Sobre la base de estos instrumentos de planificación general, Buenos Aires cuenta con varias políticas de planificación urbana relacionadas con los espacios públicos:

- Plan de Movilidad Sostenible: prioriza el transporte público, la movilidad saludable, ordenar el tránsito y aumentar la seguridad vial. Este incluye:

- Plan de Prioridad Peatonal
- Carriles para bicicletas y “ecobicis” de uso gratuito
- Red de Metrobús: sistema de tránsito rápido en autobús
- Estrategias de renovación urbana en el centro de la ciudad: Renovación de las fachadas de los edificios históricos, ampliación de las aceras, plantación de árboles y mejora de la iluminación.
- Plan del microcentro
- Plan para la zona de Tribunales

[Fuente: Buenos Aires Ciudad -website; McKinsey (2011). Building globally competitive cities: The key to Latin American growth]

## Impacto del COVID-19 y respuesta: retos para el uso del espacio público en el contexto de la recuperación post COVID

La pandemia del COVID-19 ha generado un aumento de la demanda de espacios públicos, que en el caso de Buenos Aires, pone de manifiesto la distribución desigual en la ciudad. Los barrios más acomodados tienen un mayor grado de acceso a los espacios públicos en comparación con los barrios más pobres del sur de la ciudad. Estas divisiones socio-económicas se verán exacerbadas por la pandemia, ya que el espacio público está sometido a una mayor presión, lo que hace que los espacios sobrecargados constituyan espacios inseguros en las zonas con menos acceso al espacio.

Se realizó una encuesta en abril de 2020 (10.259 encuestados) y mayo de 2020 (19.371 encuestados) para conocer el impacto de COVID-19 para los hogares de Buenos Aires (Vamos Buenos Aires Survey, 2020). La encuesta encuentra cambios esperados en el comportamiento después del cierre que pueden afectar a la planificación urbana:

- El 87% evitará las aglomeraciones
- El 61% evitará el transporte público
- El 34% espera trabajar desde casa

Estos cambios culturales podrían tener posibles implicaciones en los espacios urbanos, especialmente en las zonas con aglomeraciones.

Por ejemplo, si hay una menor disposición a utilizar los espacios públicos que se consideran “abarrotaados”, o si se incentiva un mayor uso del transporte privado, aumentando el tráfico y empeorando las condiciones de los peatones. Esto supondrá una merma en la calidad de vida de los residentes, o un aumento de la exposición al riesgo.

[Fuente: Vamos Buenos Aires Survey, “Modelo Territorial 2010-2060” <https://www.mininterior.gov.ar/planificacion/pdf/planes-loc/CABA/Modelo-territorial-2010-2060.pdf>]



## Impacto del COVID-19 y respuesta: retos para el uso del espacio público en el contexto de la recuperación post COVID

La visión que guía la recuperación del COVID-19 de Buenos Aires sigue la tendencia observada en otras ciudades del mundo de reimaginar las ciudades para las personas (1). Para hacer frente a la actual pandemia y mantener la ciudad lo más abierta posible para los negocios, las autoridades de Buenos Aires crearon la “Estrategia para el retorno al espacio público” (2) para ayudar a las comunidades a reunirse de nuevo y disfrutar de la ciudad de forma segura. Uno de los objetivos generales del plan ha sido crear una ciudad flexible, con un espacio público que pueda adaptarse a los cambios a corto o largo plazo.

Las intervenciones clave que han identificado se centran en la transformación de estos espacios públicos al aire libre para dar cabida a las actividades locales a escala de barrio, convirtiéndolas en un lugar de encuentro, facilitando a los ciudadanos la realización de la mayor parte de sus actividades cotidianas, así como socializar dentro de su distrito. Esta estrategia también pretende reducir la necesidad de desplazamientos. Estas intervenciones se repiten en los diferentes distritos de la ciudad, proporcionando al mismo tiempo una economía de escala.

Las características clave que pretende el gobierno para sus intervenciones en la ciudad han sido:

- Cumplimiento de los protocolos de distanciamiento físico
- Alto impacto con baja inversión
- Intervenciones dinámicas que pueden ser temporales o poder ajustarse en el tiempo
- Replicabilidad
- Creación de nuevas asociaciones
- Alianzas público-privadas

[Fuente: (1) Redesigning cities on a human scale in the post-pandemic new normal. IDB. 2020.  
(2) ‘Estrategia de regreso al Espacio Público’. Gobierno de Buenos Aires // 3. ‘Plan integral de puesta en marcha de la ciudad’. Gobierno de Buenos Aires]

## Impacto del COVID-19 y respuesta: Buenos Aires como un líder en el uso de espacios públicos como componente principal en los esfuerzos de recuperación post COVID-19

Con el fin de tener una visión compartida y establecer objetivos comunes y protocolos a seguir a la hora de implementar las intervenciones en los diferentes barrios, el gobierno de la ciudad ha creado una serie de documentos, ‘Guías para nuevos usos de los Espacios Públicos’. Se ha centrado en estos cinco sectores: comercio, mercados/ferias, alimentación y bebidas, cultura y educación. Las guías documentan en detalle los parámetros de diseño clave para la realización de estas intervenciones, junto con otras recomendaciones. Éstas comprenden las siguientes acciones (Gobierno de Buenos Aires, 2020):

- Transformación del espacio público para ampliar los servicios de hostelería al aire libre.
- Peatonalización de las calles para evitar la masificación y fomentar las interacciones comerciales dentro de

los barrios.

- Movilidad activa con la creación de rutas ciclistas para promover un transporte más saludable y sostenible.
- Uso de las calles para hacer colas seguras para comprar alimentos o acceder a un comercio.
- Cierre temporal de espacios públicos para eventos culturales al aire libre.
- Uso del espacio público para mercados y ferias temporales.
- Mensajes en las calles y en las fachadas de los edificios para promover medidas de salud y seguridad,

[Fuente: ‘Estrategia de regreso al Espacio Público’. Gobierno de Buenos Aires]