



Fondo Multilateral de Inversiones
Miembro del Grupo BID

SECCIÓN 1: SÍNTESIS DEL PROYECTO

NOMBRE DEL PROYECTO: MÁS ALLÁ DE LA EXTRACCIÓN: OPORTUNIDADES ECONÓMICAS EN LAS COMUNIDADES DONDE SE

Nro. Proyecto: BR-T1337 - Proyecto No.: ATN/ME-15656-BR

Propósito: Maximar o acesso ao mercado de trabalho, bens e serviços a partir de uma intervenção que contrói capacidade nos atores locais públicos e privados para a sustentabilidade

País Administrador

BRASIL

País Beneficiario

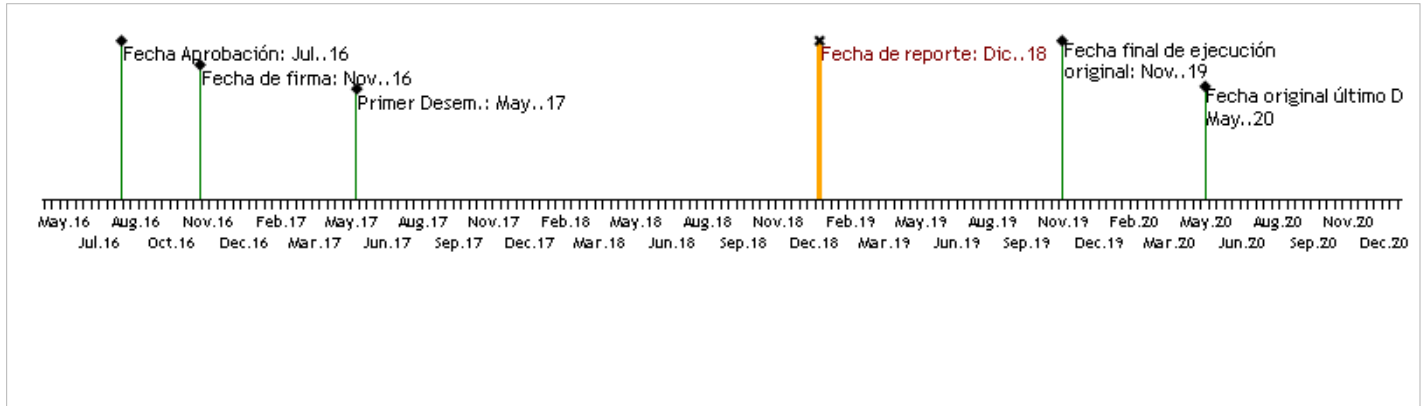
BRASIL

Agencia Ejecutora: TechnoServe

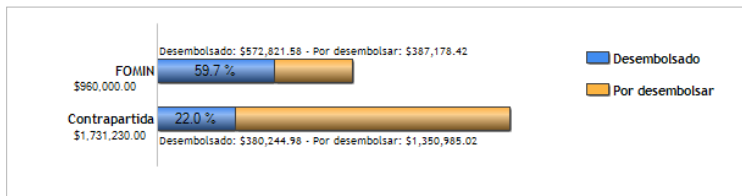
Líder equipo de diseño: FELIPE CAMPOS CRESCIULO

Líder equipo de supervisión: MELISSA SENDIC SUDBRACK

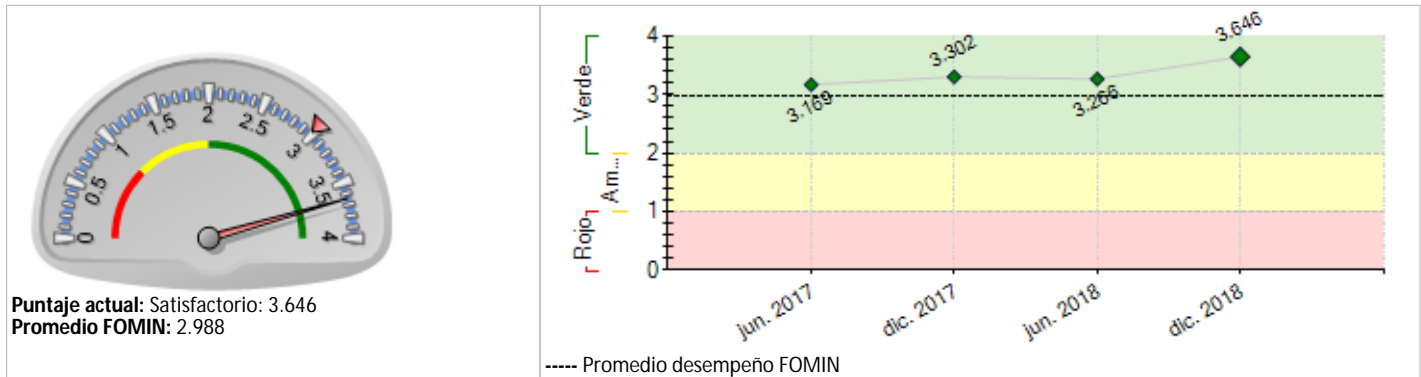
CICLO DEL PROYECTO



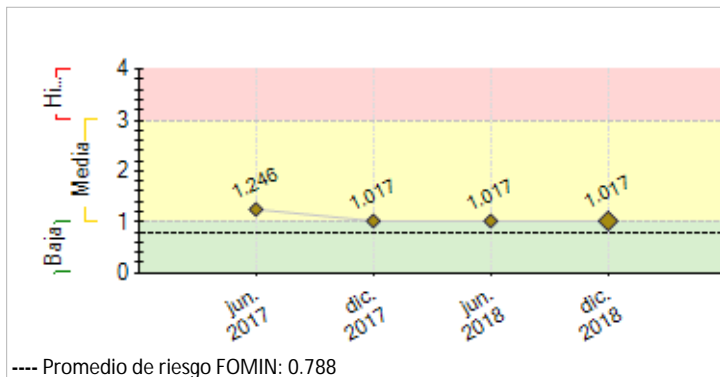
RECURSOS



PUNTAJE DE DESEMPEÑO



RIESGOS EXTERNOS



CAPACIDAD INSTITUCIONAL

Riesgo

Administración Financiera:

Adquisiciones:

Capacidad Técnica:

SECCIÓN 2: DESEMPEÑO

Resumen del desempeño del proyecto desde el inicio

Despite the Anglo American Minas-Rio mine closing from March to December 2018, Program Crescer has continued to achieve and exceed its target results. It has already over 340 beneficiaries applying new practices, considering rural producers and youth, and over 12 institutions with a higher quality and/or quantity of services being provided to local communities.

The Program Crescer has strongly contributed to build the governance of the main economic sectors in the region. It has empowered continuously relevant actors from the civil society, private enterprises and public institutions to actively participate in relevant economic sectors in a more cohesive and coordinated way. The engagement of local actors plays a critical role in the long term impact sustainability.

The Program governance has functioned well and is working to secure the remaining counterpart funding as well as discussing about possible opportunities to expand the Program Crescer impact in the long term.

Recently, the Program Crescer had also successfully completed the Global Programmatic Extractives Sector Conference in Brazil. With over 40 participants, the workshop has been a unique opportunity to share and exchange innovations and lessons learned beyond all the three countries participating in the 'Beyond Extraction' Program, including participants from South Africa, Kenya and Mexico operations implementing social and economic development initiatives with extractives companies.

Comentarios del líder de Equipo de Supervisión

De acuerdo con los comentarios de la Agencia Ejecutora

Resumen del desempeño del proyecto en los últimos seis meses

Despite the interruption of Anglo American Minas-Rio operation since April/2018, the Program Crescer has managed to implement significant actions towards the program impact sustainability. In Conceição do Mato Dentro, the producers formed its first producer association and opened its first shop for commercialization. The association is now part of the milk & cheese sector roundtable as a key actor to address producers demand for development opportunities.

The strong participants' engagement of 51 urban enterprises, 71 family farmers, 273 rural youth, and more than 40 institutions participating in the sector roundtables confirms the potential of the Program in delivering results to the local communities.

The participants have shown a high rate of participation in trainings, adoption of practices and access to new markets. The rural participants in the cheese value chain achieved 13% increase in sales and in the horticulture value chain producers reached more than 100% sales increase with the connection with public markets for school meals.

The Program Crescer had also successfully organized and executed the Extractives Global Programmatic Extractives Sector Conference in Brazil. The event shared and exchanged innovations and lessons learned from all the three countries participating in the 'Beyond Extraction' Program, Chile, Peru and Brazil, as well as other countries implementing social and economic development initiatives, like South Africa, Kenya and Mexico.

Comentarios del líder de Equipo de Supervisión

De acuerdo con los comentarios de la Agencia Ejecutora

SECCIÓN 3: INDICADORES E HITOS

	Indicadores	Línea de base	Intermedio 1	Intermedio 2	Intermedio 3	Planificado	Logrado	Estado
Fin: Aumentar los beneficios socioeconómicos para las comunidades donde están situadas las explotaciones de extracción de recursos naturales	I.1 BRASIL: Porcentaje de aumento en la renta de participantes de zonas rurales	0	5	12	20	20	9	
		Nov. 2016	Nov. 2017	Nov. 2018	Nov. 2019	Nov. 2019	Ene. 2019	
	I.2 BRASIL: Número de empleos líquidos creados	0	5	10	15	15	10.5	
		Nov. 2016	Nov. 2017	Nov. 2018	Nov. 2019	Nov. 2019	Ene. 2019	
Propósito: Maximizar el acceso al mercado de trabajo, bienes y servicios a partir de una intervención que contróla la capacidad en los actores locales públicos y privados para la sustentabilidad	R.1 BRASIL: Número de instituciones-chave del ecosistema de apoyo que aumentan la calidad/quantidade dos seus serviços	0	5	7		7	12	
		Nov. 2016	Nov. 2018	Nov. 2019		Nov. 2019	Ene. 2019	
	R.2 BRASIL: Número de participantes con nuevas prácticas técnicas y gerenciales adoptadas	0	100	180	255	255	344	
		Nov. 2016	Nov. 2017	Nov. 2018	Nov. 2019	Nov. 2019	Ene. 2019	
	R.3 BRASIL: Porcentaje de los participantes rurales con acceso a nuevos mercados	0	5	30	50	50	35	
		Nov. 2016	Nov. 2017	Nov. 2018	Nov. 2019	Nov. 2019	Ene. 2019	
Componente 1: Fortalecimiento de las organizaciones públicas y privadas Peso: 35%	C1.11 Análisis de las principales cadenas de valor finalizada	0	4	4		4	4	Finalizado
		Nov. 2016	Nov. 2017	Nov. 2018		Nov. 2019	Feb. 2017	
	C1.12 Planos estratégicos desarrollados, incluyendo aspectos ambientales	0	4	4		4	4	Finalizado
		Nov. 2016	Nov. 2017	Nov. 2018		Nov. 2019	Feb. 2017	
	C1.13 Número de mesas sectoriales en funcionamiento	0	2	3		3	3	En curso

Clasificación: Muy Satisfactorio			Nov. 2016	Nov. 2017	Nov. 2018		Nov. 2019	Feb. 2018	
	C1.I4	Dashboard com indicadores estabelecidos	0	1	1		1	1	En curso
			Nov. 2016	Nov. 2017	Nov. 2018		Nov. 2019	Jul. 2018	
Componente 2: Desenvolvimento de empreendimentos e melhoria no acesso ao mercado	C2.I1	Número de pessoas capacitadas de empreendimentos de comércio e hotelaria	0	25	50		110	51	En curso
			Nov. 2016	Nov. 2017	Nov. 2018		Nov. 2019	Ene. 2018	
Peso: 50%	C2.I2	Número de participantes capacitados (força de trabalho da zona rural)	0	45	90		180	247	En curso
			Nov. 2016	Nov. 2017	Nov. 2018		Nov. 2019	Jun. 2018	
Clasificación: Muy Satisfactorio	C2.I3	Número de participantes capacitados (empreendimentos agropecuários e de agro alimentos)	0	70	70		70	77	En curso
			Nov. 2016	Nov. 2017	Nov. 2018		Nov. 2019	Jun. 2018	
Componente 3: Gerenciamento de conhecimento e comunicação estratégica	C3.I1	Número de instituições que recebem os produtos de conhecimento produzidos NO BRASIL	0				15	22	En curso
							Oct. 2019	Jun. 2018	
Peso: 15%	C3.I2	Estudo de caso desenvolvidos NO BRASIL	0				1		
							Oct. 2019		
Clasificación: Satisfactorio									

Hitos	Planificado	Fecha Vencimiento	Logrado	Fecha en que se logró	Estado
H1 Condiciones previas	9	May. 2017	9	Abr. 2017	Logrado
H1 Plano estratégico da cadeia de leite/queijo elaborado e validado por Technoserve, FUMIN e Anglo American	1	Jun. 2017	1	Feb. 2017	Logrado
H2 Plano estratégico da cadeia de horticultura, apicultura e turismo elaborado e validado por Technoserve, FUMIN e Anglo American	1	Jun. 2017	1	Feb. 2017	Logrado
H3 Plano estratégico de compras públicas locais elaborado e validado por Technoserve, FUMIN e Anglo American	1	Jun. 2017	1	Feb. 2017	Logrado
H4 Relação de práticas de climate smart agriculture que dever ser incluídas nos planos de desenvolvimento estratégico das cadeias de valor elaborado e validado por Technoserve, FUMIN e Anglo American	1	Ago. 2017	1	Ago. 2017	Logrado
H5 Cadastro e identificação dos participantes a serem capacitados nas 4 cadeias e jovens: 25 em turismo, 70 em apicultura, hortaliças e leite/queijo e 45 jovens	1	Ago. 2017	1	Ago. 2017	Logrado
H6 Linhas bases elaboradas para ao menos 80% dos produtores cadastrados e identificados	1	Dic. 2017	1	Dic. 2017	Logrado
H7 Ao menos 50% do número de produtores cadastrados e identificados capacitados ou em capacitação	1	Jun. 2018	1	Ene. 2018	Logrado
H8 Ao menos 50% do número de produtores cadastrados com aumento de vendas ou adoção de práticas de climate smart agriculture	1	Oct. 2018	1	Oct. 2018	Logrado
H9 2 manuais de boas práticas (estudos de caso) para fortalecimento produtivo e agregação de valor nas cadeias trabalhadas elaborados (um deles leite/queijo)	2	Dic. 2018	2	Dic. 2018	Logrado
H10 3 mesas setoriais em funcionamento	3	Dic. 2018	3	Nov. 2018	Logrado
H11 5 instituições chave públicas ou privadas do ecossistema de apoio que aumentam a qualidade/quantidade de seus serviços	5	Dic. 2018	12	Nov. 2018	Logrado
H12 3 novos mercados (p. ex., diferentes geografias ou centros de venda) com comercialização dos produtos provenientes dos participantes dos programas	3	Mar. 2019			
H13 Guia de desenvolvimento local em áreas de extração elaborado e lançado	1	Jun. 2019			

FACTORES CRÍTICOS QUE HAN AFECTADO EL DESEMPEÑO

[No se reportaron factores para este periodo]

SECCIÓN 4: RIESGOS

RIESGOS MÁS RELEVANTES QUE PUEDEN AFECTAR EL DESEMPEÑO FUTURO

	Nivel	Acción de mitigación	Responsable
1. Anglo American busca incluir outras atividades que não se alinham no escopo estratégico do Programa.	Media	Orientar o parceiro Anglo American sobre o escopo do Programa e buscar o alinhamento entre todos os parceiros durante as reuniões de governança (Comitê gerencial e consultivo/estratégico).	Project Coordinator
2. Instituições públicas e privadas locais não possuem interesse ou apresentam resistência em aprimorar a qualidade/quantidades de seus serviços.	Media	Promover a participação das instituições públicas e privadas nas mesas setoriais, abrindo a discussão dos problemas e soluções em conjunto com todos os atores locais.	Project Coordinator
3. Etapa de construção da Fase III da Anglo American causa uma nova disrupção na economia local.	Media	Atuar diretamente com as equipes da Anglo American para garantir o alinhamento das etapas de construção com as atividades de desenvolvimento das cadeias, especialmente a cadeia de turismo que está mais presente na área urbana.	Project Coordinator
4. Poder público local prioriza ações que não se alinham no escopo estratégico do Programa.	Media	Buscar esclarecer ao setor público a importância do alinhamento estratégico com o Programa, reforçando as análises feitas durante a etapa de diagnóstico e plano de ação estratégico do Programa.	Project Coordinator
5. Risco de um desastre ambiental semelhante ao ocorrido recentemente em Mariana com outra mineradora, Samarco.	Media	Reforçar com a área ambiental a importância de seguir todas as normas de segurança nas barragens.	Project Coordinator
NIVEL DE RIESGO DEL PROYECTO: Media NÚMERO TOTAL DE RIESGOS: 7 RIESGOS VIGENTES: 7 RIESGOS NO VIGENTES: 0 RIESGOS MITIGADOS: 0			

SECCIÓN 5: SOSTENIBILIDAD

Probabilidad de que exista sostenibilidad después de terminado el proyecto: P - Probable

FACTORES CRÍTICOS QUE PUEDEN AFECTAR LA SOSTENIBILIDAD DEL PROYECTO

[No se reportaron factores para este período]

Acciones realizadas o a ser implementadas relativas a la sostenibilidad:

- Local public procurement governance: the local government has launched a new committee formed by public institutions, private companies and civil society to monitor and promote the local public procurement results in the municipality. The committee has a key role to avoid the constant political cycles in the municipality and sustain important development actions over time.
- Sector roundtables functioning: all the three sector roundtables continue to take place with a high level of engagement - milk & cheese (13th meeting), tourism (10th meeting) and horticulture (9th meeting).
- Producer association foundation: the cheese producers have founded a producers association for the first time in Conceição do Mato Dentro. It has approximately 30 producers already associated and they have also recently opened a shop in the city to commercialize its products.
- Partnership with a federal university: TechnoServe has formed a new partnership with the Federal University of the Vale do Jequitinhonha e Mucuri to support activities in the areas of animal science and agronomy. The Program Crescer aims to connect the extension services of the university with local partners.

SECCIÓN 6: LECCIONES PRÁCTICAS

1. - Governance empowerment: the efforts to boost local sectors governance has led to a more coordinated and cohesive development of the value chains. Program Crescer has seen more inclusive actors assuming leadership roles which can strongly contribute to the sustainability of the impact in the long term.	Relativo a Sustainability	Autor Coutinho, Monica
2. - Facilitative approaches for youth: after successfully implementing the component of Personal Effectiveness dealing with social and emotional skills for youth, Program Crescer noticed the importance to train the trainers on special facilitative approaches. These approaches prepare the trainers to support the behavioral transformation on youth in a more effective way.	Implementation	Coutinho, Monica
3. - Producers cooperativity: the lack of associativity among small producers in some economic sectors has hampered some opportunities to grow. For example, in the horticulture sector in Conceição do Mato Dentro, the producers find it difficult and expensive to coordinate individually the transport of products to local markets. The development of cooperativity requires time and an intensive intervention with the producers to show the benefits of working in group.	Sustainability	Coutinho, Monica
4. - Change in sector legislation: Program Crescer contributed with several other groups participating in the cheese value chain to promote an important change in Brazilian legislation. The new law number 13.680/18 from June 19, 2018 now allows producers to sell their products across federal states which was previously forbidden. The change in the legislation led to other changes in the roles of institutions related with the cheese certification. Six months after the legislation change, the new institutions roles remain undefined (like IMA and EMATER agencies) which has made it difficult to complete the certification process by the producers.	Risk	Coutinho, Monica