



Fondo Multilateral de Inversiones
Miembro del Grupo BID

REPORTE DE ESTADO DEL PROYECTO (FINAL)

JULIO 2014 - DICIEMBRE 2014

SECCIÓN 1: SÍNTESIS DEL PROYECTO

NOMBRE DEL PROYECTO: Innovación Tecnológica para PyMEs Exportadoras del Sector de Alimentos

Nro. Proyecto: ES-M1019 - Proyecto No.: ATN/ME-10714-ES

Propósito: Implementar el programa PROINNOVA para prestar apoyo en innovación tecnológica y calidad a las Pymes salvadoreñas del sector alimentos con énfasis en el subsector de alimentos, para que estas ganen en competitividad y puedan acceder a nuevos y mejores mercados, producto de los tratados de libre comercio firmados por el país.

País Administrador

EL SALVADOR

País Beneficiario

EL SALVADOR

Grupo

SME - Desarrollo de la pequeña y mediana empresa

Subgrupo

BDEV - Desarrollo empresarial

Agencia Ejecutora:

FUNDACION SALVADOREÑA PARA EL DESARROLLO ECONOMICO Y SOCIAL

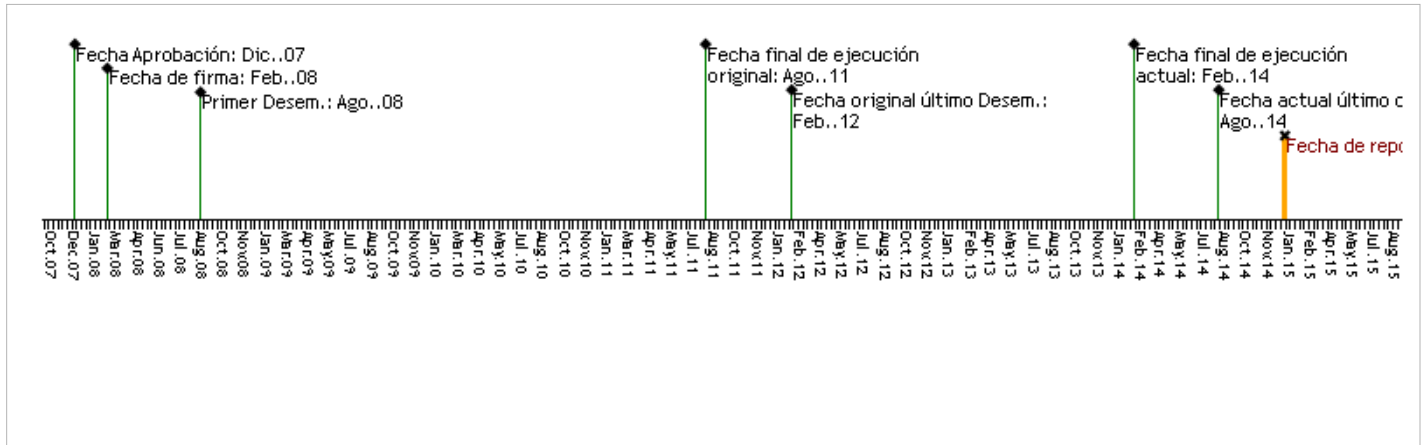
Líder equipo de diseño:

ROSITA PARRAGUEZ JARA

Líder equipo de supervisión:

GUILLERMO VILLACORTA

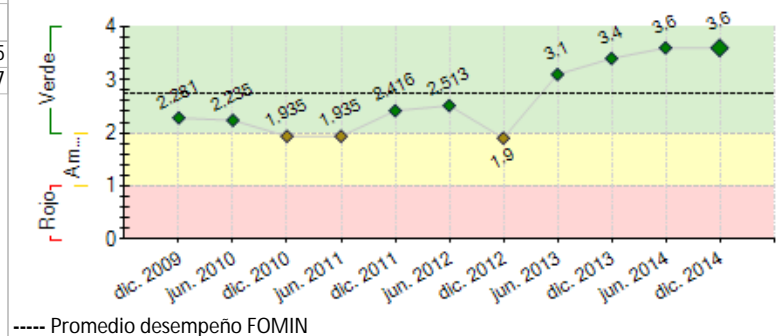
CICLO DEL PROYECTO



RECURSOS

	Aprobado	Cancelado	Desembolsado
FOMIN	\$1,800,000.00	\$86,864.65	\$1,713,135.35
Contrapartida	\$900,000.00	\$0.00	\$1,374,292.57

PUNTAJE DE DESEMPEÑO



SECCIÓN 2: RESULTADOS Y LOGROS

Desempeño del proyecto una vez terminado

El programa PROINNOVA ha tenido un impacto positivo en la innovación de las PYME, que han implementado las asistencias técnicas, generando resultados importantes durante la vida del proyecto, entre estos: atención a 207 empresas, financiamiento para 50 proyectos ejecutados, elaboración de 217 diagnósticos de innovación, 130 planes de negocio y 75 asistencias técnicas (desarrollo y mejora de productos y procesos), además, se llevaron a cabo más de 60 talleres con un total de 3,136 asistentes. Las innovaciones generaron en las PYME un aumento en ventas y reducción de costos en 14.71% y 13.58% respectivamente.

Los riesgos que cobraron más relevancia durante la vida del proyecto fueron i) la obtención de fondos para la ejecución de las innovaciones en las empresas, ii) el cumplimiento de las metas establecidas por el programa y iii) el tema de sostenibilidad, y estos fueron mitigados, en el caso de los fondos FONDEPRO resultó clave para la financiación de proyectos, para el cumplimiento de metas del programa se realizó labor de promoción y además se desarrollaron talleres y eventos de sensibilización para aumentar el interés de las empresas finalmente, dado el impacto del proyecto, existen convenios de cooperación junto con organismos internacionales para continuar apoyando a la PYME organizadas de productores vincularlos a los mercados y volverlos más competitivos, apoyando la sostenibilidad del programa.

En el tema de sostenibilidad, gracias a la decisión de FUSADES de continuar apoyando al país con el Programa, actualmente se están ejecutando dos proyectos, uno con fondos Provenientes del Departamento de agricultura de los Estados Unidos (USDA, por sus siglas inglés) para apoyar a las cadenas agro-productivas de El

Salvador, y otro con El Programa de USAID para el Desarrollo de las PYME El propósito de este convenio es el de fortalecer la competitividad de las PYME salvadoreñas a través de la provisión de asistencia técnica para gestión de la innovación en productos, procesos, modelos de negocios y otros aspectos que sean claves para mejorar su posicionamiento en los mercados, por otra parte, para el 2015 se espera desarrollar el proyecto regional de USAID para el comercio y alianzas de mercado fungiendo como socio estratégico local.

PROINNOVA tiene 4 retos: apoyar el ecosistema emprendedor y de innovación, Apoyo a la cadena de financiamiento emprendedor. Ampliar el modelo PROINNOVA a otros sectores. Continuar en la búsqueda de Sostenibilidad.

Comentarios del líder de Equipo de Supervisión

El Programa cumplió con todos los indicadores de los componentes y del Propósito. En general, el programa cumplió con todos sus metas de atención a empresas, especialmente en lo que se refiere a diagnósticos, planes de negocios y asistencias técnicas específicas, lo cual fue una acción adicional del programa para satisfacer crecientes demandas empresariales por estos servicios especializados.

En síntesis, Proinnova obtiene el reconocimiento en la comunidad empresarial y se posiciona como un ente promotor de la innovación y colaborador eficaz para el logro de resultados.

A partir de una estimación de costos-beneficios del Programa realizada en la consultoría de "Monitoreo de las actividades de Innovación en las empresas apoyadas por Proinnova" (Roberto de Groote, Enero-2014), señala que el valor actual de los costos (VAC) estimado ascendería a US\$ 3.7 MM y el Valor Actual de los Beneficios alcanzaría a US\$ 14.1 MM; su relación es de 3.8; incluso el consultor realiza varias sensibilizaciones, llegando a un menor valor posible para esta relación se situaría en 1.9.

En términos de sostenibilidad, existe una alta probabilidad de que el programa continúe prestando servicios de apoyo a la innovación. FUSADES mantiene el funcionamiento de la Célula de Innovación en Alimentos en Proinnova, lo que permitirá mantener las actuales actividades de difusión, sensibilización al sector PYME (capacitaciones técnicas de 2 a 4 horas), organización del congreso de alimento, emisión de boletines técnicos, visita a empresas, promoción de los fondos de Fondeprou. Asimismo, FUSADES gestiona diversos fondos: (i) Programa de Desarrollo de las Pymes (PDPYMES) de la USAID por un monto para Asistencias Técnicas de US\$ 160,000; (ii) programas Red Nacional de Centros de Apoyo a la Tecnología y la Innovación (CATI); (iii) Proyecto "Innovación Tecnológica en las Cadenas Agro Productivas de Frutas y Hortalizas en El Salvador", Fondos USDA, por US\$ 2 millones, para 3 años.

Por otro lado, existe el potencial de externalización de los servicios de Asistencia Técnica para el desarrollo de los planes de negocios de FONDEPRO, a lo cual podría postular Proinnova.

En cuanto al Laboratorio de Calidad Integral (LCI) de FUSADES, existen dos tipos de continuidades: (i) se logró instalar software y licencias de acceso a información; y (ii) mantendrá la unidad para la comercialización, con fondos propios. En cuanto al uso de los equipos adquiridos, el servicio se está prestando a las empresas y se continuará en ello.

Otro reto para la mejora del programa PROINNOVA, FUSADES debe realizar un trabajo sistemático con el sector público que permita avanzar hacia la construcción de un plan concertado público-privado para impulsar la innovación y superar las trabas existentes a nivel institucional y reglamentario.

Evaluación final

Comentarios del líder de Equipo de Supervisión

[Evaluación final](#)

SECCIÓN 3: INDICADORES

Indicadores		Línea de base	Planificado	Logrado	Porcentaje
Propósito: Implementar el programa PROINNOVA para prestar apoyo en innovación tecnológica y calidad a las Pymes salvadoreñas del sector alimentos con énfasis en el subsector de alimentos, para que estas ganen en competitividad y puedan acceder a nuevos y mejores mercados, producto de los tratados de libre comercio firmados por el país.	R.1 PROINNOVA estará implementado, socializado y operando, con líneas de apoyo en innovación tecnológica para los empresarios salvadoreños (% avance)	0	100	100	100 %
	R.2 Número de empresas salvadoreñas en aspectos de innovación tecnológica (planes de negocios y diagnósticos)	0	130	147	113 %
	R.3 Acuerdos establecidos con instituciones financieras o de inversión, para el aporte de recurso vía crédito, capitales ángeles, y de riesgo u otra alternativa de inversión, para la implementación de proyectos de innovación desarrollada por PROINNOVA.	0	1	1	100 %
	R.4 Incremento en ventas en Empresas que han implementado los proyectos de Innovación Tecnológica	0	5	14.71	294 %
	R.5 Reducción de Costos en empresas que implementaron sus Proyectos de Innovación	0	5	13.58	272 %
	R.6 Desarrollo y/o mejoramiento de productos alimenticios	0	20	20	100 %
	R.7 Implementación de Procesos desarrollados o mejorados,	0	20	20	100 %
Clasificación: Satisfactorio					
Componente 1: Asistencia técnica para proyectos de innovación y mejora tecnológica de PYMES del sector alimentos Peso: 50% Clasificación: Satisfactorio	C1.11 Número de nuevas líneas de apoyo técnico en innovación tecnológica empresarial, implementadas y difundidas.	0	3	100	3,333 %
	C1.12 Upgrade de laboratorio (adquisición de equipos, insumos, revistas y software de actualización) y personal de laboratorio capacitado en las nuevas técnicas implementadas (% avance)	0	100	100	100 %
	C1.13 Red de empresas tutoras implementadas y sus integrantes capacitados para crear red de ángeles inversores (% avance)	0	100	100	100 %
	C1.14 Número de planes de negocios listos para su implementación y presentación ante potenciales ángeles inversores u otras instituciones.	0	30	30	100 %
	C1.15 Número de diagnósticos en innovación tecnológica efectuados a pymes del sector alimentos.	0	160	170	106 %
	C1.16 Número de planes de aceleración tecnológica listos para su implementación y presentados ante potenciales instituciones de financiamiento e inversión.	0	40	44	110 %
	C1.17 Número de Proyectos de Innovación Adicionales (Unificando Planes de Negocios y de Aceleración), listos para implementación y financiación Fase Extension	0	40	40	100 %
	C1.18 Número de Proyectos de Innovación (incluyendo Planes de Innovación y Aceleración) Implementados	0	35	37	106 %
	C1.19 Empresas de Alimentos que reciben servicios tecnológicos del Laboratorio de Calidad Integral	0	100	460	460 %
	C1.11 0 Personas que recibieron asistencia técnica	0	350	597	171 %
	C2.11 Programa PROINNOVA operando en las dependencias de FUSADES, equipado y amueblado por el proponente (% avance)	0	100	100	100 %
Componente 2: Apoyo al desarrollo de capacidades en el sector alimentos Peso: 30%	C2.12 Constitución de Comisión Ejecutiva Proinnova y equipo de profesionales a cargo de la dirección general del proyecto y equipo de apoyo.	0	1	1	100 %
	C2.13 Número de registro de consultores acreditados, capacitados y validados para la ejecución de las	0	15	16	107 %

Clasificación: Satisfactorio	consultorías y a disposición de las pyme's beneficiarias.				
C2.14	PROINNOVA es un agente de fomento tecnológico, reconocido y validado en El Salvador, que apoya a las empresas nacionales en innovación tecnológica y ha desarrollado e instalado en el país, capacidades locales en aspectos de homologa (% avance)	0	100	100	100 %
C2.15	Numero de Consultores adicionales incorporados al roster, para asistencia a empresas.	0	10	13	130 %
Componente 3: Desarrollo de elementos de difusión	C3.11 Estrategia y elementos de apoyo a la difusión, promoción y comunicación del Programa están desarrollados (% avance)	0	100	100	100 %
Peso: 20%	C3.12 PROINNOVA difunde líneas de apoyo empresarial en al menos 4 eventos de promoción y sensibilización empresarial y publica	0	4	20	500 %
Clasificación: Satisfactorio	C3.13 PROINNOVA es reconocido por la institucionalidad pública y privada como una gente de desarrollo tecnológico en el país (% avance)	0	100	100	100 %
	C3.14 Numero de Boletines publicados del Programa.	0	6	8	133 %
	C3.15 Numero de ediciones de revistas para difusión permanente del Programa y casos exitosos	0	2	3	150 %
	C3.16 Personas que participaron en talleres de capacitación y Sensibilización	0	1000	2173	217 %
	C3.17 Reportes de Vigilancia y prospectiva tecnológica publicados, en Sectores Panadería, Hortofrutícola y Lácteos	0	3	8	267 %
	C3.18 Evento de Presentación de Resultados PROINNOVA-FOMIN e Institucionalización	0	1	1	100 %

Hitos	Planificado	Fecha Vencimiento	Logrado	Fecha en que se logró	Estado	
H0	Condiciones previas	5	Ago. 2008	5	Jul. 2008	Logrado
H1	[*] Componente 1. DIAGNOSTICOS elaborados	38	Oct. 2011	38	Oct. 2011	Logrado
H2	[*] Componente 1: Planes elaborados	25	Oct. 2011	25	Oct. 2011	Logrado
H3	[*] Componente 1: PLANES DE NEGOCIO IMPLEMENTADOS Y FINANCIADOS	4	Oct. 2011	4	Oct. 2011	Logrado
H4	[*] Componente 1. CONSULTORIA ANGELES INVERSORES	1	Oct. 2011	1	Oct. 2011	Logrado
H5	[*] Componente 2. TALLERES CAPACITACION A CONSULTORES	1	Oct. 2011	1	Oct. 2011	Logrado
H6	[*] Componente 3. CONSULTORIA PORTAL WEB Y RED DE INFORMACION-CONTRATADA	1	Oct. 2011	1	Oct. 2011	Logrado
H7	[*] Componente 2: ASESOR DEL PROGRAMA	1	Nov. 2011	1	Nov. 2011	Logrado
H8	[*] ASESOR DEL PROGRAMA: PRESENTACION PRIMER INFORME CONSULTOR	1	Feb. 2012	1	Feb. 2012	Logrado
H10	[*] Componente 3. REVISTA (BOLETIN) ESPECIALIZADA	3	Feb. 2012	3	Feb. 2012	Logrado
H9	[*] Componente 3. CONSULTORIA PARA ESTRATEGIA DE COMUNICACIONES CONTRATADA	1	Feb. 2012	1	Dic. 2011	Logrado
H11	Diagnósticos Elaborados	47	Feb. 2012	47	Feb. 2012	Logrado
H12	Planes de Negocio (Acumulados)	34	Feb. 2012	34	Feb. 2012	Logrado
H13	Planes de Negocios implementados y Financiados (acumulados)	6	Feb. 2012	6	Feb. 2012	Logrado
H14	Consultoría Angeles Inversores: Investigación de Entorno y Propuesta de Red, finalizados	1	Feb. 2012	1	May. 2012	Logrado tarde
H15	Capacitación a Consultores: Talleres de capacitación desarrollados (Acumulados)	3	Feb. 2012	3	Feb. 2012	Logrado
H16	Portal WEB y Red de Información: Sistema Desarrollado (Consultores, empresarios y Seguimiento de Proyecto): 100%	1	Feb. 2012	1	Feb. 2012	Logrado
H17	Planes de Negocios Elaborados (Acumulados)	46	Jun. 2012	46	Jun. 2012	Logrado
H18	Asesor del Programa: 40% de consultoría realizada	40	Jun. 2012	40	May. 2012	Logrado
H19	Diagnósticos Elaborados (Acumulados)	65	Jun. 2012	65	Jun. 2012	Logrado
H20	Planes de Negocios implementados y financiados	10	Jun. 2012	10	Jun. 2012	Logrado
H21	Capacitación a Consultores: Talleres de capacitación desarrollados (Acumulados)	4	Jun. 2012	4	Mar. 2012	Logrado
H22	Portal WEB y Red de Información: Impementación Sistema y Capacitación Usuarios: 100%	1	Jun. 2012	1	Jun. 2012	Logrado
H23	Componente 3. REVISTA (BOLETIN) ESPECIALIZADA (valor Acumulado)	4	Jun. 2012	4	Jun. 2012	Logrado
H24	Componente 3. CONSULTORIA PARA ESTRATEGIA DE COMUNICACIONES: Productos finalizados: Plan Estrategico Comunicacional, elaboración de 1 Revista, Manual de Imagen y Productos Comunicacionales	1	Jun. 2012	1	Jun. 2012	Logrado
H25	ASESOR DEL PROGRAMA: 80% DE CONSULTORIA REALIZADA	80	Oct. 2012	80	Sep. 2012	Logrado
H26	Diagnósticos Elaborados (Acumulados)	100	Oct. 2012	116	Ago. 2012	Logrado
H27	Planes de Negocio (Acumulados)	63	Oct. 2012	63	Sep. 2012	Logrado
H28	Planes de Negocios implementados y Financiados (acumulados)	15	Oct. 2012	19	Ago. 2012	Logrado
H29	Capacitación a Consultores: Talleres de capacitación desarrollados (Acumulados)	5	Oct. 2012	5	Jun. 2012	Logrado
H30	Componente 3. REVISTA (BOLETIN) ESPECIALIZADA (valor Acumulado)	5	Oct. 2012	5	Jul. 2012	Logrado
H31	Componente 3. CONSULTORIA PARA ESTRATEGIA DE COMUNICACIONES: Productos finalizados: casos de exito publicados	6	Oct. 2012	9	Oct. 2012	Logrado
H33	ASESOR DEL PROGRAMA: INFORME FINAL	1	Dic. 2012	1	Dic. 2012	Logrado
H34	Planes de Negocio (Acumulados)	70	Dic. 2012	74	Dic. 2012	Logrado
H35	Capacitación a Consultores: Talleres de capacitación desarrollados (Acumulados)	6	Dic. 2012	6	Jul. 2012	Logrado
H36	Componente 3. REVISTA (BOLETIN) ESPECIALIZADA	6	Dic. 2012	8	Dic. 2012	Logrado
H32	[*] Consultoría Angeles Inversores: Capacitación a la Red, finalizada y seguimiento a la RED.	1	Dic. 2012	1	Dic. 2012	Logrado
H37	Planes de Negocios Implementados y Financiados	25	Feb. 2013	27	Ene. 2013	Logrado
H38	Diagnósticos elaborados (acumulados)	128	Ago. 2013	150	Jul. 2013	Logrado
H39	Proyectos de Innovación preparados (Fase Extensión)	18	Ago. 2013	18	Jul. 2013	Logrado
H40	Proyectos de Innovación (Acumulados)	30	Ago. 2013	33	Jul. 2013	Logrado
H41	Asistencia tecnológica a empresas para el desarrollo o mejoramiento de productos y/o procesos	16	Ago. 2013	16	Jul. 2013	Logrado
H42	Vigilancia y Prospectiva Tecnológica del sector de frutas y hortalizas	1	Ago. 2013	1	Jul. 2013	Logrado
H43	Talleres de sensibilización/innovación desarrollados (Incluyendo el II Congreso Alimentos y Bebidas	7	Ago. 2013	7	Jul. 2013	Logrado
H44	Diagnósticos elaborados (acumulados)	160	Feb. 2014	170	Nov. 2013	Logrado
H45	Proyectos de Innovación preparados (Fase Extensión)	40	Feb. 2014	40	Dic. 2013	Logrado
H46	Proyectos de Innovación (Acumulados)	35	Feb. 2014	37	Nov. 2013	Logrado
H47	Asistencia tecnológica a empresas para el desarrollo o mejoramiento de productos y/o procesos	30	Feb. 2014	30	Nov. 2013	Logrado
H48	Vigilancia y prospectiva tecnológica en los sectores Panadería y Lácteos (acumulados)	3	Feb. 2014	8	Nov. 2013	Logrado
H49	Plan de Sostenibilidad, incluyendo Recursos Externos	1	Feb. 2014	1	Dic. 2013	Logrado

[*] Indica que el hito ha sido reformulado

FACTORES CRÍTICOS QUE HAN AFECTADO EL DESEMPEÑO

[X] Dificultades en adquisiciones

SECCIÓN 4: RIESGOS

RIESGOS CRÍTICOS GESTIONADOS DURANTE LA IMPLEMENTACIÓN

NIVEL DE RIESGO DEL PROYECTO: Baja NÚMERO TOTAL DE RIESGOS: 6 RIESGOS VIGENTES: 0 RIESGOS NO VIGENTES: 0 RIESGOS MITIGADOS: 6

SECCIÓN 5: SOSTENIBILIDAD

Probabilidad de que exista sostenibilidad después de terminado el proyecto: MP - Muy Probable

Se considera que FUSADES tiene las capacidades para seguir desarrollando las actividades contempladas en el proyecto. En cuanto a la sostenibilidad de las actividades del proyecto se observan dos procesos, por una parte la permanencia de las capacidades generadas en las empresas y la continuidad de las actividades de sensibilización, información y asistencia técnica a futuro. La estrategia de FUSADES es obtener financiamiento de terceros para el desarrollo de las actividades, incluidas las AT, junto al eventual cofinanciamiento que se solicitará a los beneficiarios, por ejemplo en el caso del programa con PDPYME. Con los convenios actuales en operación y la entrada en vigencia del proyecto de USDA, Proinnova logra mantener su funcionamiento por los próximos 3 años.

FACTORES CRÍTICOS QUE PUEDEN AFECTAR LA SOSTENIBILIDAD DEL PROYECTO

[No se reportaron factores para este período]

Acciones implementadas relativas a la sostenibilidad:

En función de la sostenibilidad de PROINNOVA hay dos proyectos que se están ejecutando:

1. En el mes de Junio se firmó el Convenio MRREE-USDA/FUSADES para la ejecución del Proyecto: Innovación Tecnológica en las Cadenas Agro Productivas de Frutas y Hortalizas en El Salvador. El cual es financiado por USDA y coordinado por el Ministerio de Relaciones Exteriores en su Dirección de Cooperación Internacional. La ejecución a 3 años asciende a \$2, 144,307.00 de la cooperación y a \$637,100 de contrapartida en especie aportado por FUSADES y los Beneficiarios.
2. En Junio también se firmó con el Proyecto de USAID-PDPYME, se firmó un IQS "Indefinite Quantity Subcontract" por un valor de \$140,000. para brindar apoyo a las PYME en especial las del sector alimentos que requieren apoyo para hacer crecer sus productos en el mercado.
3. Por otro lado se espera ejecutar para el 2015 Actividades de Innovación a Nivel Regional con el Proyecto de USAID de apoyo al Comercio Intra-regional, que busca el apoyo a las agroindustrias en cadenas Priorizadas y trabajadas por asociaciones de productores y PYMEs de la región.

[Plan de Sostenibilidad](#)

SECCIÓN 6: CONOCIMIENTO

Lecciones Aprendidas

1. Las acciones de innovación en un ámbito particular son útiles y logran su impacto siempre que se encuentran insertas en un sistema que promueva el emprendimiento y la innovación. Las pymes son un grupo heterogéneo con diversas necesidades y potenciales. El promover la innovación debe estar abierta a diversas modalidades de acuerdo a la realidad de las empresas.
2. La creación de consensos sectoriales acerca de los determinantes de la calidad de los productos es fundamental para impulsar las innovaciones en la dirección correcta y en la universalidad requerida.
3. Resulta importante destinar recursos para realizar acciones de monitoreo y evaluación de los resultados del proyecto. Inicialmente en el diseño del programa de innovación no se tenía contemplado el tema de seguimiento, monitoreo y evaluación de impacto de las actividades realizadas por lo que, en la evaluación final, se tuvieron dificultades para recolectar la información necesaria, es decir, este tipo de proyectos debe contar con una plataforma que permita recolectar información, almacenarla, darle seguimiento, analizarla y aplicar correctivos al momento de detectar desviaciones del plan original.

Relativo a
Implementation

Autor
Salazar-Genovez, Samuel

Implementation

Salazar-Genovez, Samuel

Design

Salazar-Genovez, Samuel

Indique cuáles son los principales productos, dónde se encuentran y cómo podrían aplicarse o "compartirse" con otras entidades o proyectos similares.

Entre los principales productos que pueden compartirse con otras entidades se pueden mencionar:

1. Video: Historia de éxito de PROINNOVA: Panadería Rosvill y Casa Bazzini
2. Estado y perspectiva del apoyo de PROINNOVA a la inversión angel para las PYME en El Salvador
3. Manual de BPM para sector agroindustrial (Productores de Plátano)
4. Publicación: Casos de éxito PROINNOVA: Empresarios Innovadores
5. Taller Ideando para Innovar
6. Documentos del conocimiento: productos lácteos; innovación en panadería; e Innovación tecnológica en confitería y chocolates
7. Diagnóstico de necesidades tecnológicas y de innovación en la cadena productiva del cacao

Productos principales del proyecto

[Abr. 2013] Tendencias del mercado de productos de confitería y chocolatería (Technical publications)

Autor: Norma Orozco

[Jun. 2014] Historia de éxito PROINNOVA (Case Study)

Autor: FUSADES

[Jun. 2014] CASOS DE ÉXITO DE PROINNOVA (Case studies)

Autor: FUSADES

[Jul. 2014] Estado y perspectiva del apoyo de Proinnova a la inversión ángel para las Pyme en ES (Technical publications)

Autor: Hugo Kantis

[Ago. 2014] Logros BID-FOMIN (Other)

Autor: FUSADES

SECCIÓN 7: DOCUMENTOS

22/OCT./2007	Memorando de Donantes	[http://www.fomin.org/file.aspx?DOCNUM=1180217]
22/OCT./2007	Memorando de Donantes	[http://www.fomin.org/file.aspx?DOCNUM=1180242]
22/OCT./2007	Memorando de Donantes	[http://www.fomin.org/file.aspx?DOCNUM=1180261]
22/OCT./2007	Memorando de Donantes	[http://www.fomin.org/file.aspx?DOCNUM=1180276]
22/OCT./2007	Memorando de Donantes	[http://www.fomin.org/file.aspx?DOCNUM=1180297]
22/OCT./2007	Memorando de Donantes	[http://www.fomin.org/file.aspx?DOCNUM=1180307]
23/OCT./2007	Memorando de Donantes	[http://www.fomin.org/file.aspx?DOCNUM=1181270]
13/NOV./2007	Memorando de Donantes	[http://www.fomin.org/file.aspx?DOCNUM=1208836]
20/NOV./2007	Memorando de Donantes	[http://www.fomin.org/file.aspx?DOCNUM=1219952]

[Ficha del proyecto](#)

http://apps.fomin.org/public/psr/projectprofile.aspx?proj=ES-M1019&lg=SP