



**PROJETO DE DESENVOLVIMENTO DE SANEAMENTO DO PARÁ  
PRODESAN**

**RELATÓRIO DE  
CONSULTA PÚBLICA ÀS PARTES INTERESSADAS**

**Outubro de 2021**

Permitida a reprodução total ou parcial deste documento, desde que citada a fonte.

## SUMÁRIO

1	APRESENTAÇÃO .....	3
2	INTRODUÇÃO.....	3
3	OBJETIVOS .....	3
4	PRINCÍPIOS ADOTADOS NAS CONSULTAS .....	4
5	CONSULTAS PÚBLICAS .....	4
5.1	Divulgação e Chamamento Público .....	5
5.1.1	Publicação via Internet .....	5
5.1.2	Envio de Convites e Mensagens.....	6
5.1.3	Acesso à página do Prodesan .....	11
5.1.4	Apresentações e Apresentadores.....	11
5.2	Detalhamento da Consulta Pública.....	12
6	CONCLUSÃO .....	21
	ANEXOS.....	23
	Anexo 1 – Roteiro Metodológico do Processo de Consulta Pública .....	24
	Anexo 2 – Lista de Participantes da Consulta Presencial .....	30
	Anexo 3 – Apresentação/slides da Consulta Pública .....	31
	Anexo 4 – Ofícios de convite para a Consulta Pública .....	32

## LISTA DE TABELAS

Tabela 1 – Padronização das Consultas, por Item da Amostra .....	25
--	----

## LISTA DE FIGURAS

Figura 1 – Página de Internet sobre o Programa .....	6
Figura 2 - Folder eletrônico com o convite .....	7
Figura 3 – Chamamento feito pelo WhatsApp.....	8
Figura 4 – Chamamento feito no Facebook .....	9
Figura 5 – Chamamento feito no Instagram .....	10
Figura 6 – Chamamento feito no Twitter .....	11
Figura 7 – Página de Abertura da Consulta Pública no Facebook .....	17
Figura 8 – Apresentação de Mauro Renan durante a Consulta Pública .....	18
Figura 9 – Apresentação da Diretora da Cosanpa Fernanda Paes .....	18
Figura 10 – Consultor Fabrício Gama em apresentação.....	19
Figura 11 – Presidente da Cosanpa Dr. José Antonio de Angeles.....	19
Figura 12 – Área de entrada da sala utilizada para a Consulta Pública .....	20
Figura 13 – Equipe da Cosanpa na realização da Consulta Pública .....	21

## 1 APRESENTAÇÃO

Esse relatório apresenta o registro da consulta pública realizada no âmbito do Programa de Saneamento do Pará – Prodesan, realizada no mês de setembro de 2021, como parte das etapas de preparação do programa.

## 2 INTRODUÇÃO

A consulta pública com as partes interessadas tem como objetivo estabelecer um canal de comunicação junto as comunidades afetadas diretamente com as obras, construindo um processo de troca de informações que (i) possibilite ao executor e ao Banco e demais equipes envolvidas nos Projetos conhecer as particularidades das comunidades envolvidas, bem como suas necessidades, possibilitando melhorar a obra e sua relação com a sociedade e (ii) apresentar as obras e seus impactos para cada comunidade afetada pelos projetos, com o objetivo de levar ao conhecimento público informações sobre o que de fato significam tais obras em seu dia a dia, observando como pano de fundo o fato de que o Programa tem por finalidade ampliar a melhoria na qualidade de vida e saúde da população, além da melhoria na qualidade dos mananciais.

A Consulta Pública realizada se pautou em uma proposta inclusiva, ou seja, os formatos e linguagem utilizados para a comunicação junto à população foram adequados para transmitir a informação ao público, preservando a integridade da informação, ao mesmo tempo em que procurou se adequar aos públicos-alvo. Assim sendo, adotaram-se os seguintes critérios:

- A linguagem escrita simples e direta, evitando termos técnicos e explicando-os quanto indispensáveis.
- Sempre que possível, foram apresentados exemplos didáticos, como desenhos e fotos de forma a transmitir à população a realidade do que significam as obras que compõem cada Projeto.
- Todos os atendimentos a solicitações/reclamações da população foram feitos com paciência e a atenção para o devido entendimento da demanda.
- As informações transmitidas ao público, independente do meio, foram simples, claras e transparentes.

Em consonância com as Políticas Operacionais do BID, por se tratar o Programa de Categoria B, foi necessária apenas uma rodada de consulta pública, que foi realizada no dia 24 de setembro de 2021, abrangendo todo o espectro das obras da amostra representativa e também do Prodesan como um todo.

Em função das circunstâncias atuais determinadas pela pandemia do COVID-19 e as determinações de distanciamento social, a sessão foi realizada presencialmente com 24 pessoas, mas, também foi transmitida online através do Facebook.

## 3 OBJETIVOS

O Objetivo deste documento é apresentar o resultado da Consulta Pública realizada no âmbito do Prodesan, explicitando o processo de chamamento público, dinâmica dos eventos e principais perguntas e preocupações expostas pela população, assim como as respostas apresentadas a tais questões.

#### 4 PRINCÍPIOS ADOTADOS NAS CONSULTAS

A comunicação adotada para a execução das Consultas Públicas se pauta em uma proposta inclusiva, ou seja, os formatos e linguagem utilizados para a comunicação junto à população deverão se apresentar adequados para transmitir a informação ao público. É importante ressaltar que uma comunicação adequada procura preservar a integridade da informação, ao mesmo tempo que se adequa ao público alvo, neste sentido os seguintes critérios devem ser adotados:

- A linguagem escrita deve ser simples e direta, evitando ao máximo termos técnicos e explicando-os quanto forem indispensáveis.
- Deverão, sempre que possível, ser apresentados exemplos didáticos (desenhos, fotos, animações) de forma a transmitir à população a realidade do significado das obras que compõem o Programa.
- Qualquer atendimento a solicitações/reclamações da população deverá ser feito com paciência e a atenção para o devido entendimento da demanda. Atenção especial deverá ser dada aos idosos.
- As informações transmitidas ao público, independente do meio, devem ser simples, claras e transparentes.

#### 5 CONSULTAS PÚBLICAS

De acordo com as políticas do BID, a Consulta Pública foi realizada com o intuito de divulgar e debater, além dos projetos previstos, a Avaliação Ambiental e Social (AAS) e o Plano de Gestão Ambiental e Social (PGAS) relativo aos projetos da amostra representativa.

As atividades realizadas para a elaboração da consulta incluíram:

- **Divulgação:** de acordo com as políticas do BID, deve ser garantida e comprovada a ampla participação das comunidades dos municípios que fazem parte do Programa. Isto significa a expressiva divulgação no chamamento da população para participação no evento, além de ser realizada em local ou meio de fácil acesso à população, em data e horário conveniente para adesão. Ressalta-se que a Consulta ocorreu independentemente de exigência ou não de Audiência Pública pelo órgão estadual ou municipal de meio ambiente. A comunicação para a consulta pública (chamamento) foi realizada com antecedência de 7 dias da sua realização.
- **Organização:** o processo de Consulta foi facilitado por meio do Executor, Cosanpa, que providenciou e organizou infraestrutura para as transmissões (plataformas, vídeo, áudio etc.), site para cadastramento e divulgação do evento, pautada em diversas formas de comunicação direta e indireta junto às partes interessadas.
- **Registro da Consulta Pública:** para as consultas que ocorreram através de transmissão online, foram registrados os nomes dos inscritos. Durante a transmissão, registraram-se a quantidade de pessoas na audiência em cada uma das plataformas. Foram feitos registros de telas durante a transmissão, permitindo verificar a interação do público. Foram registradas ainda as questões e recomendações levantadas, bem como, as respostas apresentadas durante a



reunião. Praticamente, todas as questões foram discutidas e respondidas durante o evento.

- Foi também disponibilizado de forma imediata à divulgação do evento os documentos **AAS, PGAS e MGAS** em formato digital para consulta do público. Além disso, um infográfico com o sumário das obras e a apresentação com mais informações sobre o Prodesan e os documentos ambientais e sociais estavam disponíveis no site da instituição.

O roteiro metodológico elaborado para o planejamento da Consulta Pública é apresentado no Anexo 1.

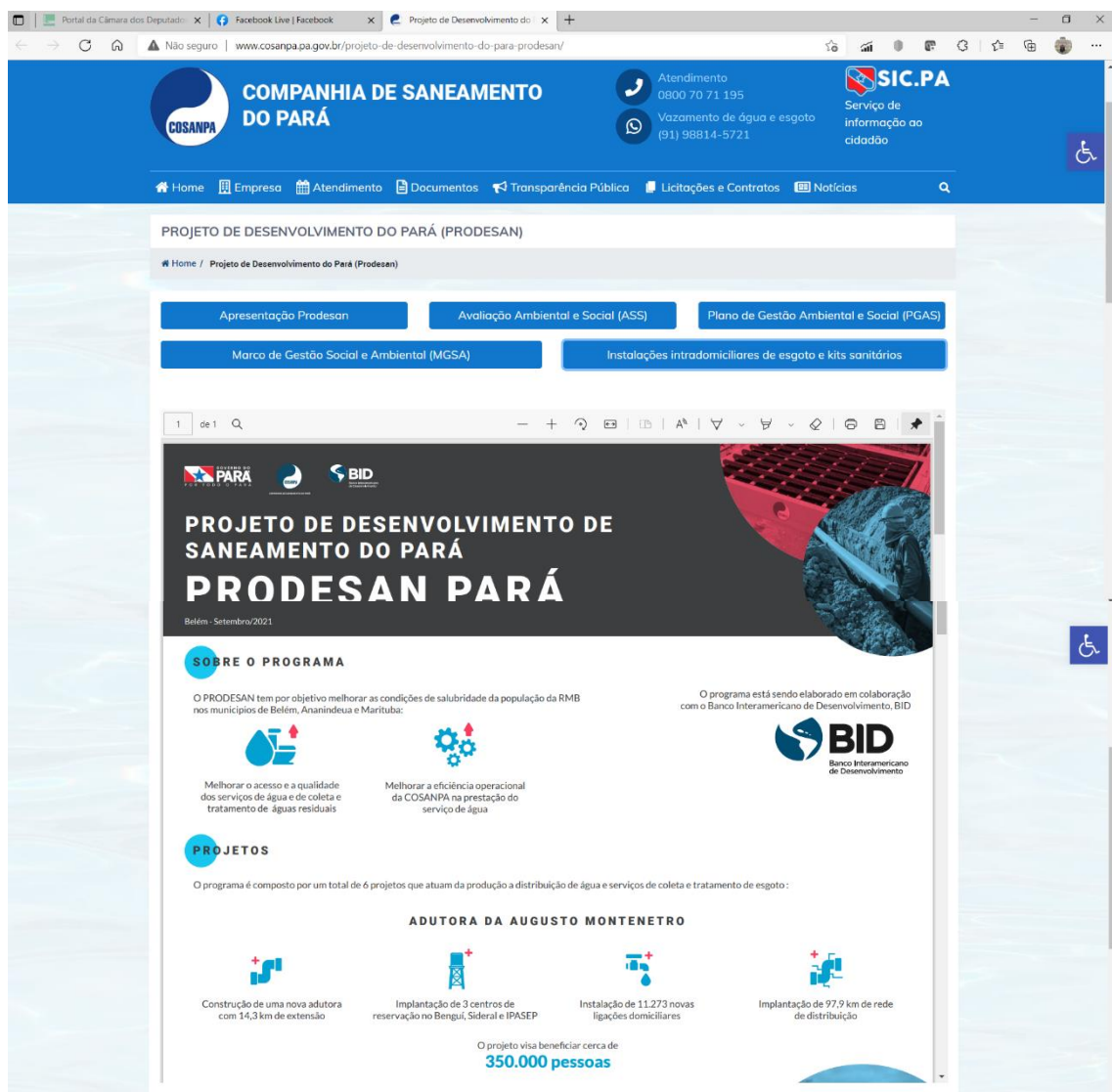
## **5.1 Divulgação e Chamamento Público**

A divulgação ocorreu de duas formas básicas: a publicação de avisos e chamadas nos canais eletrônicos da Cosanpa (incluindo sites oficiais e redes sociais) e através de uma atuação mais direta, com envio de convites específicos para diversas entidades (governamentais ou não) e pessoas consideradas chaves para a redistribuição da informação.

### **5.1.1 Publicação via Internet**

Foi criada uma página, no Site oficial da Cosanpa, com chamamento para a Consulta Pública, bem como para a disponibilização de materiais e documentos produzidos sobre o Prodesan.

**Figura 1 – Página de Internet sobre o Programa**



Fonte: Cosanpa, 2021

### 5.1.2 Envio de Convites e Mensagens

Foram identificadas pessoas, órgãos públicos e privados, instituições, entidades representativas etc. cujas atuações foram consideradas importantes para o processo de Consulta e, consequentemente, para o aprimoramento da proposta.

A lista contemplou o chamamento das seguintes instituições:

- Prefeitura Municipal de Belém (SEMOB, FUNBEL, SEURB e SEMMA);
- Órgão Licenciador (SEMAS/PA);
- Agências intervenientes ao licenciamento (IPHAN e IDEFLORBio);

- Associações de moradores do entorno do projeto (Foro de Entidades Comunitárias do Curió Utinga, formado com 1 associação e 3 Centros comunitários);
- Empresas do entorno do projeto (CEASA e EMBRAPA);
- Entidades de classe (OAB, CREA, CRBio, ABES e ABIOPA);
- Instituições de Ensino Superior (UEPA, UFRA e UFPA);
- Governo do Estado do Pará (SEFA, SEPLAD, SEDOP, DPE, PGE e MPE)
- Sindicatos da Consanpa.

A partir desta lista foi montado um sistema de comunicação via e-mail e reforçado pelo WhatsApp com contatos que receberam convite para a Consulta. Ao todo foram disparados 17 convites, sendo que seus ofícios são apresentados no Anexo 4 deste relatório.

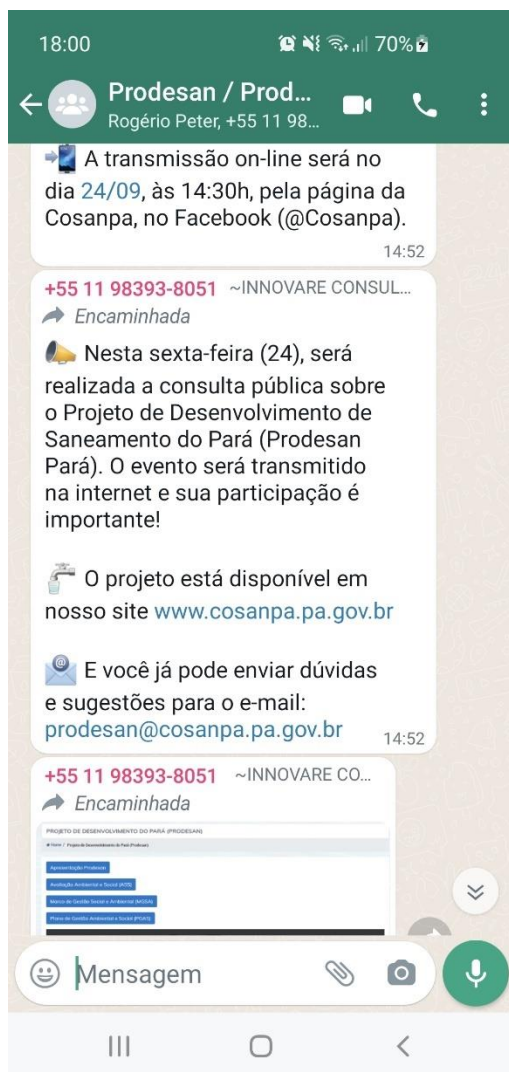
Além desses, foram utilizadas outras redes sociais de apoio, o Instagram e o Twitter.

**Figura 2 - Folder eletrônico com o convite**



Fonte: Cosanpa, 2021.

**Figura 3 – Chamamento feito pelo WhatsApp**



Fonte: Cosanpa, 2021.

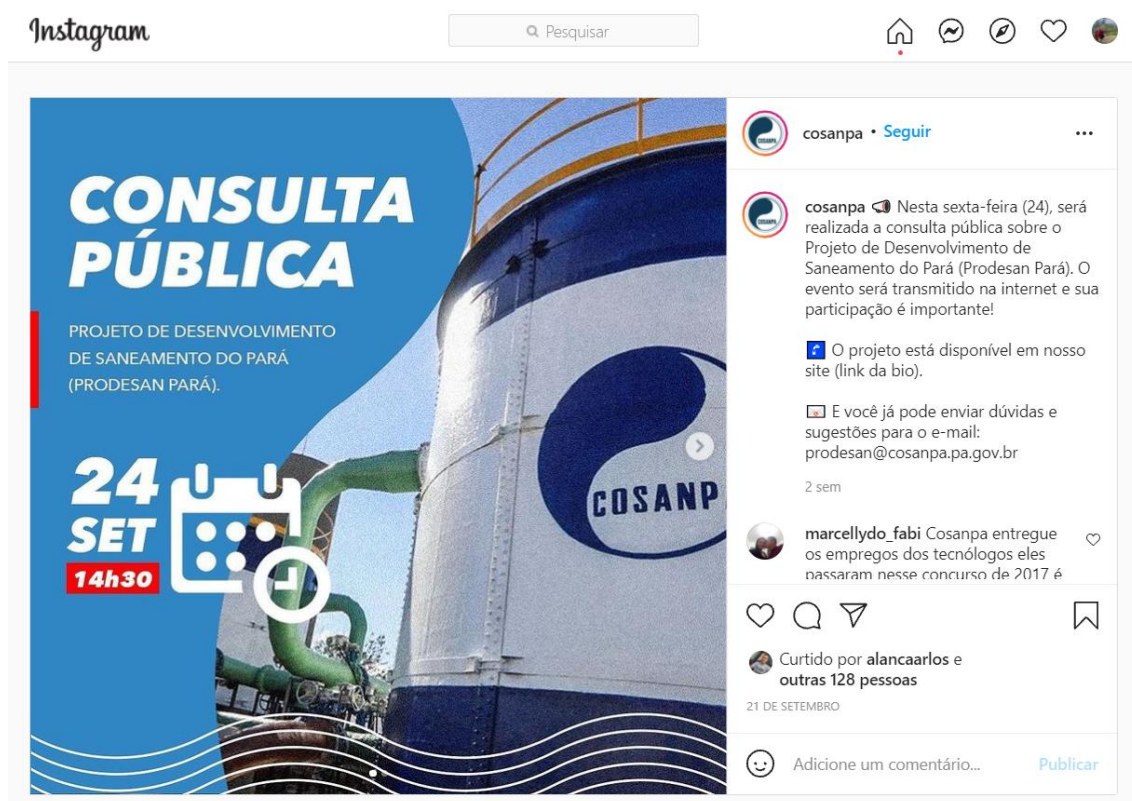


**Figura 4 – Chamamento feito no Facebook**



Fonte: Cosanpa, 2021.

Figura 5 – Chamamento feito no Instagram



Fonte: Cosanpa, 2021.

**Figura 6 – Chamamento feito no Twitter**



Fonte: Cosanpa, 2021.

### 5.1.3 Acesso à página do Prodesan

Endereço do site: <http://www.cosanpa.pa.gov.br/projeto-de-desenvolvimento-do-para-prodesan/>

Endereço do Facebook: [https://www.facebook.com/cosanpa/?ref=page\\_internal](https://www.facebook.com/cosanpa/?ref=page_internal)

Foram registrados 615 visualizações na página disponibilizada no Facebook, com as seguintes informações:

- Informações sobre o Prodesan;
- Link para download da Apresentação do Programa;
- Calendário da Consulta Pública;

### 5.1.4 Apresentações e Apresentadores

A Consulta realizada teve duração de aproximadamente 1 hora, incluindo a abertura/apresentação, exposição, a manifestação dos participantes e respostas fornecidas.

A sessão teve início pontualmente às 14h30, com o **Sr. Mauro Renan**, representante da Unidade de Preparação do Programa da Cosanpa, fazendo a introdução sobre a Consulta e os motivos pelos quais ela estava sendo realizada. Na sequência, houve apresentação das estratégias do Prodesan e detalhamento dos componentes e projetos

*Projeto de Desenvolvimento de Saneamento do Pará – PRODESAN  
Avaliação Ambiental e Social – AAS*

envolvidos, com a apresentação da Diretora da Cosanpa **Fernanda Paes**, do consultor do Programa **Fabício Gama** e do Presidente da Cosanpa **Dr. José Antonio De Angeles**. Mauro Renan ainda fez a apresentação dos documentos ambientais e sociais elaborados durante o processo de preparação (AAS, PGAS e MGAS).

A apresentação teve como foco transmitir aos ouvintes informações sobre o Programa, seus projetos e a necessidade de execução dos estudos ambientais e sociais como forma de atendimento às exigências do BID. Toda a dinâmica sobre o evento foi explicada para a organização da agenda, prestando as orientações sobre como o participante da consulta poderia interagir e realizar as perguntas, salientando-se também que na medida do possível todas as perguntas seriam respondidas ainda nas transmissões. Aquelas que eventualmente não fossem respondidas no momento, seriam respondidas e disponibilizadas nos próximos dias através do melhor sistema de contato do manifestante.

Importante destacar que a Consulta Pública contou com a tradução para o sistema de LIBRAS.

## 5.2 Detalhamento da Consulta Pública

A seguir, é detalhada a Consulta Pública realizada para o processo de Preparação do Programa.

- Realizada em 24 de setembro de 2021, entre as 14h30 e 15h30.

### Dinâmica do Evento

Iniciando às 14h30, Mauro Renan faz a introdução com informações sobre a agenda, conteúdo e formas de manifestação possíveis durante o processo de Consulta.

Mauro convida Fernanda Paes (Diretora Cosanpa) às 14h35 para fazer sua apresentação. Ela explica o que é o Prodesan, os investimentos, objetivos, entre outras informações que formam o conjunto do Programa. Falou ainda sobre a relação da área de atuação do Prodesan e justificativas de investimento.

Fabício Gama (Consultor do Projeto) é convidado a apresentar. Ele apresentou as justificativas de implantação do Prodesan, falou sobre problemas relacionados ao adensamento populacional e expansão urbana nos últimos 40 anos.

Na sequência, a palavra é dada ao Presidente da Cosanpa, Dr. De Angeles que deu mais informações e detalhes dos investimentos em infraestrutura para melhoria no abastecimento de água.

Mauro retorna a palavra, e apresenta as questões que envolvem a necessidade de cumprimento das Políticas Operacionais do BID, da necessidade de elaboração dos documentos e da realização da consulta pública. Explica também o que levou a definição de uma Amostra Representativa e como ela é importante para uma avaliação do Prodesan. Na sequência apresentou a avaliação de impactos, além da necessidade de cumprimento da legislação brasileira e das políticas do Banco. Detalhou a amostra e as tipologias de obras, incluindo os métodos de implantação. Explicou, por fim, as questões mais sensíveis que envolvem os impactos previstos a serem gerados pela implantação e operação do Prodesan, além de apresentar as medidas previstas para controlar e mitigar os impactos, além do sistema de gestão ambiental e social necessário para atender a essas demandas.



Às 15h06 as apresentações foram encerradas e aberta a sessão para perguntas e respostas da comunidade. Apenas uma pergunta foi feita presencialmente, sendo que outras 8 perguntas foram feitas remotamente, por e-mail.

A seguir, é feita a transcrição das perguntas e respostas durante o processo de Consulta.

Bárbara Faria, administradora e moradora de Belém, pergunta: gostaria de saber quanto tempo irão durar as obras das adutoras da Augusto Montenegro e Avenida João Paulo II?

Resposta: Obrigado pela sua pergunta. O Prodesan tem um prazo de 5 anos, as obras em si devem durar 3,5 anos e acredito que as adutoras devem levar este período. A adutora João Paulo, que tem 7 km, deve durar em torno de um ano, e a Augusto Montenegro, que tem 14km, deve durar um pouco mais, quase dois anos e meio. Mas, são obras que serão executadas por método convencional, são diâmetros de várias dimensões, então, por isso esse prazo mais alongado. A ideia também é fazer essas obras separadas porque a interferência do trânsito local não dê influência de uma obra na outra. Então, deve começar pela João Paulo e em seguida Augusto Montenegro. Esse é o tempo de obra que vai ter total.

Andreia Palheta, engenheira ambiental, pergunta: Qual será a destinação dos lodos da ETE Martir? Haverá o monitoramento do efluente que sai do emissário?

Resposta: Muito obrigado pela pergunta, extremamente pertinente. Em relação à primeira pergunta do tratamento do lodo, nós já temos uma espécie de tratamento interno, então esse lodo passa por um processo de desaguação, para diminuir o teor de água e sólidos. E depois, nós temos um estudo de três cenários possíveis para o tratamento de lodo. Essa fase ainda é conceitual e estamos detalhando os três cenários para verificar qual o de melhor viabilidade técnica, custo e também ambiental. O primeiro cenário seria pegar esse lodo e enviar para um processo de blendagem, que seria fazer uma mistura desse lodo com algum outro tipo de resíduo de rejeito que tenha poder calorífico, e daí fazer a queima em um incinerador, já temos instalações licenciadas na região metropolitana para tal. O segundo seria também fazer a blendagem, mas, enviar para coprocessamento, que seria a queima em um forno de cimenteira, então, seria agregado à produção de cimento, essa solução também já existe, mas, seria um pouco mais distante, então estamos fazendo cálculos para ver a viabilidade. E a terceira solução seria fazer o transporte direto para um aterro sanitário na região metropolitana, essa solução seria fazer a codisposição, colocar o lodo da estação junto com o resíduo domiciliar, é claro existem alguns estudos técnicos que a gente precisa elaborar pra viabilizar isso, tipo qual a quantidade de lodo que é possível para não desestabilizar o maciço do aterro, verificar se a licença ambiental do aterro permite isso. Então, tudo isso ainda está em fase de estudo e detalhamento, do ponto de vista técnico, ambiental e econômico. A segunda situação é em relação ao monitoramento de efluente. Sim, é previsto um plano de monitoramento de efluentes, conforme prevê a legislação, tem vários parâmetros que a gente precisa fazer no monitoramento com a periodicidade adequada, conforme o plano que está sendo apresentado no projeto de licenciamento ambiental. Então, sim, nós temos o plano previsto e implantado dentro da licença de operação, a gente está nessa fase agora atualizando a licença de instalação para fazer a obra, mas, uma vez a obra concluída para a ETE e emissário operarem, eles precisam ter um plano de monitoramento desse efluente.

Luiz Guilherme, advogado, pergunta se considerando a construção da Estação de Tratamento Bolonha, haverá necessidade de aumentar a produção de água captada no rio Guamá.

Resposta: Na verdade, as obras contempladas no Prodesan visam a proteção do manancial. Então, estão diretamente relacionadas à redução de custos, produção do manancial e redução de custos do tratamento de água. Claro que também temos projetos que contribuem com a efetiva produção de água. Nós temos o projeto de redução de perdas que a gente estima que hidraulicamente possa se alcançar o equilíbrio dessa produção para distribuição. A princípio, a captação de água dos lagos não vai aumentar, o que vai tentar equalizar é a produção da ETA, ou seja, o que vai tentar é sempre estar produzindo os 6.4 que estão previstos no Bolonha. Com os 6.4 previstos no Bolonha, a gente consegue aduzir por essas duas adutoras corretamente, então, não vai precisar, a princípio, de nenhum aumento da captação dos lagos. Com isso, a gente vai produzir o que efetivamente o Bolonha está dimensionado. Na realidade, a gente aumentando a produção de água de Bolonha, a gente vai eliminar alguns poços que hoje abastecem essas regiões. Quando introduz a adutora nessas áreas de expansão, ao mesmo tempo todos aqueles poços que funcionavam para abastecimento da população deixam de funcionar e aí faz a adução só pelo tratamento do Bolonha. O que vai ser efetivamente ser mantido é a produção nominal da ETA Bolonha que é 6.4 hoje, 3,2 em cada módulo.

Matheus Barros, pergunta: Quais as medidas que vocês vão tomar para não prejudicar o trânsito durante as obras?

Resposta: Muito obrigado Matheus e a todos que estão assistindo nossa *live*. Eu quero dizer realmente a população está muito preocupada com essa questão de trânsito e é muito importante isso. Realmente, nós temos várias ações e estamos aprendendo muito com as obras que nós estamos executando hoje na cidade de Belém e vamos propor sempre melhorias. Então, as adutoras, a princípio, vão ser executadas pelo método convencional, de abertura de valas, e elas vão ser abertas e fechadas conforme vai caminhando a adutora e vai sendo executada. Como a adutora não tem ligação, ela só pode ter interligações de derivação, a gente não vai ter problemas como nós temos hoje na cidade de Belém que é a espera do buraco por causa das interligações, desinterligações e capeamento da rede velha. Nós não temos rede velha lá, só rede nova. Então a adutora vai ser construída no projeto previsto no alinhamento e vai ser executada dentro das normas, dentro do que o SEMOB, o que o pessoal de trânsito autorizar para nós, dentro do que a SESAM (Secretaria de Saneamento Municipal) também nos orientar, cumprindo todos os rigores da norma e fazendo uma sinalização que possa prevenir qualquer acidente e qualquer dano material ou imaterial.

Obasicodosaneamento (*nick name*): Onde encontramos o modelo do kit santiário?

Resposta: O material que está disponível no site pode encontrar toda a especificação deste kit. Para melhor entendimento este material já está disponível e para consulta. Ratificando, desde o dia 17 de outubro já encontra-se disponível no site da Cosanpa um banner destacando o Prodesan. Clicando no banner, vocês vão ter acesso a essa apresentação que nós fizemos hoje, e também ao Manual de Gestão Ambiental e Social, o Plano de Gestão Ambiental e Social e a Avaliação Ambiental e Social. Então, neste

material vocês tem informações sobre o kit sanitário e muito mais informações técnicas, então, está disponível a qualquer pessoa que queira fazer o download na internet desse material.

Rafaela fez duas perguntas: Por quanto tempo os buracos das adutoras ficarão abertos? Qual será o impacto no trânsito e como será resolvido?

Resposta: Percebo que o pessoal está um pouco traumatizado por causa dos buracos de Belém, mas, isso vai passar. É como tomar um remédio para depois melhor de uma doença. As redes que a gente tinha existentes em Belém realmente estavam insustentáveis. Nós tínhamos muitos problemas de vazamento e só com a troca da tubulação já estamos reduzindo muito as nossas perdas. O MND é o melhor método que a gente tinha para fazer este tipo de obra. Voltando ao caso da Rafaela, gostaria de agradecer a pergunta, por quanto tempo o buraco da adutora ficará aberto. É o tempo necessário para fazer a abertura da vala, assentamento da tubulação, soldagem ou colocação da junta, fazer o escoramento necessário a ancoragem, depois o aterro e a compactação deste trecho e depois a pavimentação. Elas não irão afetar as rodovias, irão passar ao lado das rodovias e das avenidas citadas e vão seguir as normatizações que o SETRAN, Secretaria de Transporte, vai fazer, que o Detran vai fazer, que o SEMOB. Vamos seguir todos os regulamentos, e cada dia que a gente passa eu digo que é um aprendizado. Então, eu digo que estamos aprendendo muito com essas obras e vamos cada vez mais melhorar para as obras futuras. Com isso, vocês fiquem tranquilos que nós aprendemos muito rápido. Mas, enfim, o tempo necessário para fazer a abertura, porque cada adutora tem um diâmetro, tem um material, mas, é o tempo necessário para abrir trecho por trecho e ele vai sendo fechado também trecho por trecho para abrir outro. Então, fiquem tranquilos. Qual será o impacto no trânsito? O impacto no trânsito será mínimo, mas, vai ser muito grande a melhoria na qualidade de vida das pessoas. Hoje em dia nós temos poços espalhados por toda a região e isso é muito difícil da gente controlar a qualidade dessa água, nós temos todo um sacrifício para fazer isso, a gente tem oscilações dessa qualidade de água, porque são águas subterrâneas, e com a água vinda do Bolonha a gente tem uma qualificação muito melhor, temos uma quantidade muito melhor de água. Então, com isso, nós vamos ter um abastecimento melhorado para toda nossa periferia que clama muito e que pede muito essa melhoria da qualidade da água

Maysa Sarah fez os seguintes questionamentos: Qual o prazo da obra? As obras vão acontecer ao mesmo tempo? As obras vão se estender para as ruas? Vai ser feito algum plano para reduzir os transtornos? Vai ser feito algum tratamento no lago Bolonha, que estava recebendo esgoto?

Resposta: O Prodesan tem 5 anos, as obras em especial tem três anos e meio, pois, tem projeto, tem gerenciamento, tem a licitação, e depois que conseguir o financiamento do BID, que esperamos acontecer até o final do ano, a gente vai poder fazer a contratação das empresas que vão executar essas obras, abrir oportunidades de emprego. A Cosanpa e o Governo do Estado abrindo oportunidade de emprego, trazendo o desenvolvimento às nossas regiões, da nossa infraestrutura e a disponibilidade de água para a população. Isso é mais importante que o tempo que a obra vai durar, mas, respondido já. Se as obras vão acontecer ao mesmo tempo já foi respondido. As obras vão se estender para as ruas? Em alguns casos, sim, quando for fazer rede de distribuição, as adutoras vão por um encaminhamento único, são feitas

em avenidas mais largas e com mais disponibilidade, e depois as redes de distribuição são feitas pelas ruas laterais e as ruas menores, para que possa distribuir essa água que vai aduzir. Mas, geralmente, a gente faz a adutora ligando a um centro de reservação, e desse centro de reservação é que é feita a distribuição. Então, será feita primeiro a adutora, o centro de reservação e depois as distribuições das redes. A rede de distribuição é a última etapa dessas obras de grande porte. Se vai ser feito algum plano para reduzir os transtornos, sim, inclusive essa escuta pública é um termômetro para poder adequar, receber sugestões para incorporar nos projetos, nós falamos do Plano de Comunicação Social e também do Plano de Trânsito. Claro, a gente aprende com os problemas do passado, então, tudo isso irá contribuir com o sucesso do Prodesan. Pergunta, também, se vai ser feito algum tratamento no lago Bolonha que estava recebendo esgoto. Então, a primeira ação é diminuir essa contribuição, com a drenagem de duas bacias, com a instalação de redes coletoras e o tratamento do esgoto a gente diminui sensivelmente a contribuição de esgoto para esse lago, e em um segundo momento nós iremos manter as ações operacionais da Cosanpa de limpeza de macrófitas, de dragagem e tudo isso contribui para a autodepuração e recuperação do lago, melhorando a qualidade da água e reduzindo o custo de tratamento.

Vando Pantoja, solicitou informações sobre o andamento do Concurso 2017 no qual foi aprovado no Cargo de Assistente Administrativo - Unidade Ilhas.

Resposta: Esta pergunta não foi respondida durante a Consulta Pública, pois observamos que ela não guarda relação ao PRODESAN, todavia, a mesma foi encaminhada e será respondida, quando oportuno, pela área responsável.

Adria Miranda gostaria de saber quais medidas serão adotadas para mitigar a desordem na rotina do trânsito e se haverá algum planejamento para a população diretamente afetada pelas obras.

Resposta: Bom dia, Adria. Obrigado por sua participação na Consulta Pública do PRODESAN-PA. Uma das medidas para mitigação no impacto no trânsito é a preparação um Programa de Mitigação de Impactos no Trânsito, prevendo a parceria com as instituições municipais responsáveis. Além disso, outro plano a ser contemplado é o de comunicação social para atendimento e informações junto a população diretamente afetada. Esperamos ter respondido sua dúvida.

Para finalizar, deixa os agradecimentos à SECOM, Secretaria de Comunicação do Governo do Estado do Pará que nos apoiou em toda a organização do evento, transmissão e todo o cerimonial. Agradeço também à SEPLAD, Secretaria de Planejamento de Estado e Administração, a todos os colegas do BID. Agradece à Cosanpa e colegas que estão presentes e que também vem atuando desde 2013 no desenvolvimento desses projetos e na revisão desses projetos e assim que consigamos o financiamento, na execução desses projetos. E agradece, por último, toda a audiência que acompanha presencialmente o evento e nas redes sociais. O evento encerra neste momento, mas continua nas redes sociais.

### Questionamento enviado após a sessão de Consulta Pública ao vivo:

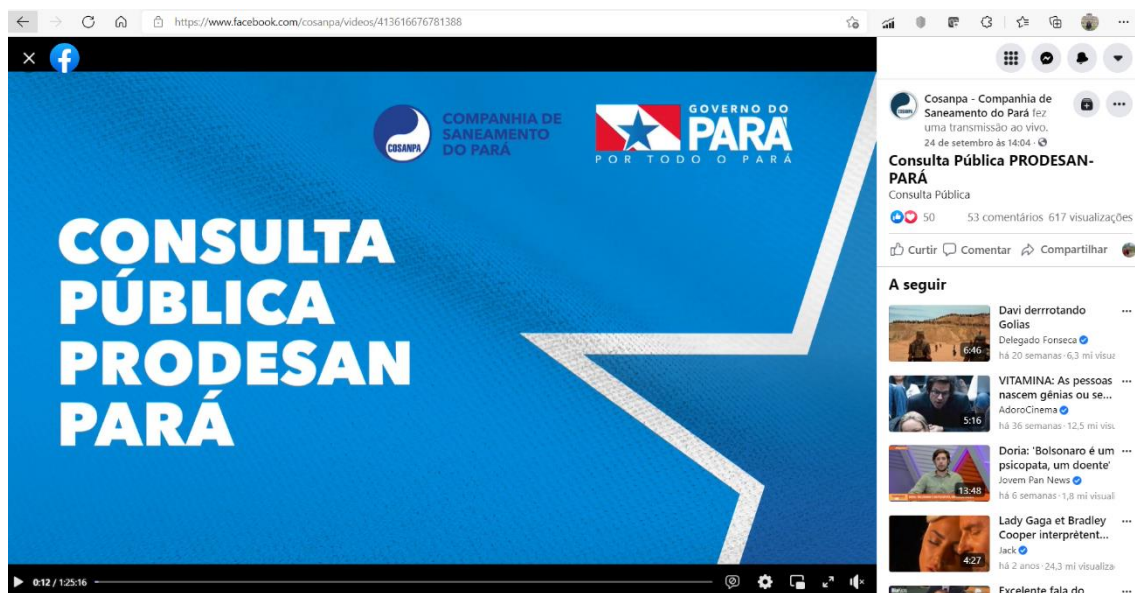
Alessandro Viegas, engenheiro sanitaria e civil, parabenizou a Cosanpa pelos trabalhos e fez o seguinte questionamento: existe previsão de implantação de projetos de sistema de coleta e tratamento de esgoto, uma vez que em nossa cidade o percentual de atendimento em comparação à água é muito menor?

Resposta: Primeiramente gostaríamos de agradecer sua participação na consulta pública. Sabendo a importância da participação da sociedade e, principalmente dos profissionais de saneamento que podem contribuir satisfatoriamente com o PRODESAN. Respondendo ao seu questionamento: A COSANPA tendo a preocupação de ampliar a cobertura de esgoto possui alguns projetos em andamento na USPA, como por exemplo, 2 etapa da ETE Una, ETE Coqueiro e Sideral. Para maiores informações favor entrar em contato com a Unidade de Projetos da COSANPA pelo telefone 3202-8448. Com relação ao PRODESAN, estamos com o projeto de implantação da 1ª etapa do Sistema de Esgotamento Sanitário no entorno da APA Utinga. A segunda etapa da Obra está em finalização e então ser destinada para captação de recursos. Quaisquer dúvidas estamos a disposição.

### Registros e imagens

A seguir são apresentadas imagens do processo de consulta da consulta pública

**Figura 7 – Página de Abertura da Consulta Pública no Facebook**



Fonte: Cosanpa, 2021 (via Facebook®)



**Figura 8 – Apresentação de Mauro Renan durante a Consulta Pública**



Fonte: Cosanpa, 2021 (via Facebook®)

**Figura 9 – Apresentação da Diretora da Cosanpa Fernanda Paes**



Fonte: Cosanpa, 2021 (via Facebook®)

**Figura 10 – Consultor Fabrício Gama em apresentação**



*Fonte: Cosanpa, 2021 (via Facebook®)*

**Figura 11 – Presidente da Cosanpa Dr. José Antonio de Angeles**



*Fonte: Cosanpa, 2021 (via Facebook®)*

**Figura 12 – Área de entrada da sala utilizada para a Consulta Pública**



*Fonte: Cosanpa, 2021 (via Facebook®)*



**Figura 13 – Equipe da Cosanpa na realização da Consulta Pública**



*Fonte: Cosanpa, 2021 (via Facebook®)*

## **6 CONCLUSÃO**

A consulta pública foi realizada em sua totalidade, atingindo mais de 600 visualizações pelo canal do Facebook da instituição. O esforço de divulgação e chamamento foi concentrado nas redes sociais, no qual a Cosanpa tem um canal de relacionamento bastante explorado para a divulgação de informações com seus clientes. O esforço de mobilização contou também com o uso de ferramentas virtuais com comunicação direta, como o envio de folders por e-mail.

O Prodesan contou ainda com uma página de internet exclusiva para seus conteúdos, dentro do site da Cosanpa, onde estão publicados informações, infográficos, apresentações sobre o Programa e também os documentos sociais e ambientais elaborados.

Não foram feitos muitos questionamentos durante o processo de consulta pública, havendo perguntas de naturezas diversas, mas, notando-se uma preocupação do público relacionado às questões de interferência no transporte e nas vias pela abertura de valas para implantação da rede, e incômodos associados. Esta é uma questão que merece atenção na fase de implantação do Prodesan, devendo-se ter primazia na implantação dos programas relacionados aos impactos sociais e econômicos temporários, comunicação social, e gestão de trânsito, bem como a preocupação com

a redução do tempo de abertura das valas, sendo estes Programas Socioambientais previstos no PGAS e MGAS.

A Consulta Pública contou com apresentação em LIBRAS, o que é uma boa prática relacionada à acessibilidade. Porém, não foi possível identificar outros instrumentos que proporcionassem acessibilidade em outras situações.

Sobre a questão de gênero e diversidade, apesar de não ter sido possível quantificar estatisticamente o número de mulheres que acessaram o conteúdo do Programa e a Consulta Pública, a maioria (5 de um total de 9) dos questionamentos foram feitos por mulheres. Outra estatística que foi possível aferir foram as curtidas na rede social, que mostraram que de 50 curtidas feitas na página da Consulta, 23 era do público feminino.



## ANEXOS

## **Anexo 1 – Roteiro Metodológico do Processo de Consulta Pública**

### **Abrangência**

---

Deste modo será realizada 01 (uma) consulta pública, em formato híbrido, quando deverão ser apresentados os documentos sociais e ambientais (AAS/PGAS e MGAS), com enfoque nos impactos, programas e soluções.

Em virtude das restrições sanitárias (COVID-19) a Cosanpa propõe que a consulta pública seja realizada com uma apresentação geral das obras múltiplas previstas no PRODESAN, seguindo com um maior detalhamento das Obras da ETE Martir, contando com a presença física (presencial) de até representantes das partes relacionadas (seguindo todos os protocolos sanitários preventivos vigentes no Estado); e de forma simultânea, deverá ser transmitida ao vivo, via redes sociais (Facebook) da Cosanpa. Este formato visa alcançar o maior número possível de pessoas para apresentar o projeto e coletar proposições a serem incorporadas aos Projetos executivos das obras PRODESAN.

O evento será divulgado previamente e o material de referência disponibilizado via website da Cosanpa, ambos com antecedência mínima de 7 (sete) dias da realização do evento. Bem como criado canais para recepção de manifestações da comunidade, tais como: endereço eletrônico e redes sociais, os quais permanecerão disponíveis pelo menos 7 (sete) dias após a realização do evento.

### **Identificação das Questões Prioritárias**

---

Para as consultas, deve-se abordar os impactos socioambientais benéficos e adversos dos projetos, e que sejam relevantes na discussão com o público.

No geral, as seguintes questões são antecipadas:

- Aumento na circulação de pessoas e automóveis;
- Riscos de deslizamento ou acidentes;
- Pagamento por serviços essenciais (água e esgoto);
- Incômodos às comunidades;
- Transporte e logística;
- Capacidade de suporte da infraestrutura urbana no entorno da área de reassentamento;
- Ruído, poeira e odores;
- Posição da ETE Mártir no Parque Estadual do Utinga e localização do emissário de efluentes tratados.

## Identificação e análise dos atores e partes interessadas

A seguir é apresentada a Matriz Referência dos Atores e Partes Interessadas, até o momento identificada:

- Prefeitura Municipal de Belém (SEMOB, FUNBEL, SEURB e SEMMA);
- Órgão Licenciador (SEMAS/PA);
- Agências intervenientes ao licenciamento (IPHAN e IDEFLORBio);
- Associações de moradores do entorno do projeto (Foro de Entidades Comunitárias do Curió Utinga, formado com 1 associação e 3 Centros comunitários);
- Empresas do entorno do projeto (CEASA e EMBRAPA);
- Entidades de classe (OAB, CREA, CRBio, ABES e ABIOPA);
- Instituições de Ensino Superior (UEPA, UFRA e UFPA);
- Governo do Estado do Pará (SEFA, SEPLAD, SEDOP, DPE, PGE e MPE)
- Sindicatos da Consanpa.

## Organização da Consulta

Está prevista a realização de 01 (uma) consulta pública significativa junto às partes interessadas do PRODESAN. O agendamento, convite e organização do evento serão realizados pela equipe da Cosanpa.

**Tabela 1 – Padronização das Consultas, por Item da Amostra**

Item	Formato de Consulta
Implantação de SES APA Utinga (sub bacia B 5.1.1 e ETE Mártir)	Híbrido – detalhada
Reforma e ampliação de setores da UN-BR (zona de expansão)	Híbrido – geral, inserida na ETE Martir
Reforma e ampliação setores de abastecimento da UN-SUL (zona central)	Híbrido – geral, inserida na ETE Martir
Reforma, ampliação, redução de perdas, setores 7 e 9- UN-SUL E UN-NORTE (Zona Central)	Híbrido – geral, inserida na ETE Martir
Implantação da adutora Augusto Montenegro (setores Ipasep e Sideral)	Híbrido – geral, inserida na ETE Martir

*(\*) entende-se como sistema híbrido uma reunião pública com público reduzido selecionado da lista de partes interessadas, dando-se importância para o convite de lideranças representativas, mas, não se limitando a isto, com transmissão ao vivo nas redes sociais, incluindo sistema de interação e recebimento de manifestações por via remota também, além dos debates ao vivo.*

As Minutas da Avaliação Ambiental e Social (AAS), do Plano de Gestão Ambiental e Social (PGAS) e do Marco de Gestão Ambiental e Social (MGAS) devem estar

disponíveis com antecedência mínima de 07 (sete) dias da data da consulta, no site da Cosanpa.

### **Recursos Alocados Previstos**

Pretende-se realizar 01 consulta para apresentação do Programa e documentos sociais e ambientais (AAS/PGAS e MGAS). A consulta será em formato híbrido, com um grupo de até 30 representantes participando de forma presencial (seguindo todos os protocolos de prevenção à COVID-19: distanciamento social, locais arejados, disponibilização de álcool gel e exigência de máscaras) e filmagem e transmissão via redes sociais da Cosanpa. Todos os participantes (presencial ou virtual) poderão enviar perguntas e tecer considerações durante o processo de consulta, via os canais criados especificamente para recepção de manifestações da comunidade, tais como: endereço eletrônico e redes sociais.

A Consulta Pública apresentará versões preliminares dos documentos ambientais (AAS, PGAS e MGAS), abarcando todos os temas relacionados às obras. O processo de consulta deve ser dirigido às pessoas que estão na área diretamente afetada e/ou beneficiada pelo Programa, abarcando também públicos diversos, atores sociais, agentes governamentais, lideranças comunitárias, entre outros. O chamamento e mobilização deverão contemplar estratégias de comunicação direcionadas ao público-alvo.

- Consulta Pública híbrida
  - Local: Auditório da SEPLAD (Travessa do Chaco, bairro do Marco), com transmissão via internet
  - Data e Horário: 24 de setembro de 2021 (sexta feira) – das 14:30 às 15:50h
  - Tempo previsto: até 1 hora e vinte minutos, sendo 40 minutos de apresentações e até 40 minutos de perguntas e respostas;
  - Sistemas audiovisuais: Sistema de Som, Projetor e sistema de gravação e transmissão pela internet;
  - Modelo: híbrido (presencial e virtual), com o seguinte público-alvo.

Apesar do foco dado ao público-alvo de cada consulta, não haverá qualquer restrição de participação nos pleitos, sendo esses eventos abertos a qualquer interessado no processo de consulta do Programa.

### **Chamamento e Mobilização Social**

O convite para os eventos e a mobilização dos interessados serão realizados através de conteúdos produzidos pela área de comunicação da Cosanpa, divulgados no site e nas redes sociais da Companhia, assim como no portal de notícias do Governo do Estado, e enviado para os meios de comunicação e imprensa local para divulgação espontânea.

Todos os conteúdos também serão disponibilizados através do site institucional <http://www.cosanpa.pa.gov.br/>, e divulgados via redes sociais (*Facebook*), com antecedência mínima de 7 (sete) dias da data dos eventos.

No período da divulgação e chamamento, será disponibilizado um canal de contribuições *online* para manifestação dos interessados. O canal configura-se em e-mail que será divulgado em todas as mídias utilizadas pela estratégia de comunicação



da consulta pública e através das redes sociais já utilizadas pela Cosanpa (Facebook). Este canal também estará disponível para recebimento de contribuições pelo prazo de uma semana após realizadas as consultas públicas.

Importante ressaltar que um esforço de chamamento para a participação deverá ser promovido anteriormente ao início das consultas, verificando-se a participação das partes interessadas que se inscreveram previamente no cadastro do site, e das lideranças representativas conhecidas.

### ***Diretrizes para Gênero em desenvolvimento***

Com relação à questão de gênero, deve-se promover o processo de consulta pública às partes interessadas de modo democrático, igualitário e participativo, algumas diretrizes devem ser assumidas ao longo das ações de mobilização, chamamento e participação, a saber:

- Avaliar necessidades específicas e dificuldades que as mulheres possam ter para acessar o processo de consultas virtuais com base na desagregação de dados socioeconômicos e informações de gênero;
- Ampliar os tempos de coleta de sugestões e comentários aos estudos ambientais e sociais e ao projeto de forma geral, considerando o tempo reduzido pela sobreposição de tarefas domésticas e familiares, permitindo as mulheres de participarem das consultas;
- Verificar se as representações locais incorporam a representação por gênero, a fim de garantir a amplitude das demandas das mulheres e seus anseios e sugestões que contribuam com o desenho proposto no Programa;
- Garantir o alcance a suporte técnico para as pessoas que necessitam de orientação ao acesso às plataformas virtuais (*Facebook*, etc.), alcançando o público feminino que possuam dificuldades no acesso a ferramentas de comunicação a partir de suas casas;
- Analisar a estatística de participação feminina e masculina no primeiro processo de consultas. Caso haja diferenças significativas, deve-se promover ações que ampliem o equilíbrio participativo, como a mobilização de equipe de apoio da UGP para participantes, ou alternativas de participação mais inclusivas.

### **Roteiro da Consulta**

A seguir, é apresentado o planejamento de roteiro para a consulta pública.

Parte 1: A Consulta será iniciada com uma breve abertura, contando com informações sobre os objetivos do evento, a programação e orientação sobre a forma de participação que estará disponível durante toda a apresentação por meio do espaço de comentários no *Facebook*. Nesse momento, também será realizada a apresentação das entidades promovedoras da Consulta.

Parte 2: Na sequência, será realizada uma apresentação do projeto, de forma sintética e objetiva, em linguagem corrente e acessível ao público geral e com o auxílio de recursos audiovisuais que facilitem o entendimento dos presentes. Dentre os recursos utilizados, a transmissão contará com computador e placa de vídeo, câmera, placa de captura, software de transmissão broadcast e microfone direcional. Um representante habilitado da Cosanpa fará a

apresentação institucional e do projeto. Membros da equipe de planejamento, social, engenharia e meio ambiente da Cosanpa completam o grupo de especialistas para esclarecimentos do projeto. Serão abordados os objetivos e justificativas do projeto, sua descrição e suas alternativas tecnológicas e locacionais.

Parte 3: Socioambiental: Os especialistas da Cosanpa transmitirão uma síntese dos resultados de diagnóstico social e ambiental da área de influência do programa; a descrição dos possíveis impactos ambientais da implantação e operação de atividades; a caracterização da qualidade ambiental futura da área de influência; a descrição do efeito esperado das medidas mitigadoras previstas em relação aos impactos negativos, mencionando aqueles que não puderem ser evitados; o programa de acompanhamento e monitoramento dos impactos, indicando os responsáveis por sua execução e os mecanismos de comunicação para escuta e resposta a reclamações nas fases de planejamento e execução das obras do projeto.

Parte 4: Após as apresentações, será aberto um espaço para ampliar a possibilidade de manifestação dos participantes, expondo sua percepção do projeto, dúvidas e expectativas. As questões recebidas de forma virtual serão compiladas por ordem de chegada e/ou agrupada por grupos temáticos, as quais serão lidas e respondidas de forma alternada as inscrições para manifestações dos participantes presentes fisicamente no local do evento. Desta forma, teremos a oportunidade de maior alcance e abrangência de participação, para captar a realidade local do ponto de vista dos participantes e posterior avaliação e análise de sua pertinência e direcionamento no projeto. A organização das manifestações virtuais será realizada nos bastidores por uma equipe de pelo menos um técnico, que, desde o início da sessão, irá organizar as contribuições por ordem de manifesto e aglutinando os assuntos correlatos para facilitar a devolutiva.

Parte 5: Apresentação das respostas pelos executores do Programa. As respostas que por motivos técnicos ou de tempo não forem contempladas no momento, serão respondidas no site Cosanpa. As perguntas serão respondidas, utilizando-se critério baseado na ordem da manifestação, questionamentos ou contribuições semelhantes, e relevância e complexidade ao escopo do pleito.

Parte 6: Por fim, serão apresentados os canais de comunicação para diálogo e resolução de questões, agradecimentos e encerramento do evento. Complementarmente, será informado ao final da sessão os canais que estarão disponíveis para recebimento de contribuições relacionadas ao escopo do Programa e dos documentos ambientais e sociais por um período de uma semana após o evento.

Obs.: A consulta será registrada com ATA, gravações, fotografias para documentação e posterior revisão do material. A audiência será gravada e editada, com o objetivo de produzir documentos que comprovem a realização da consulta pública e as lições aprendidas pelo programa durante a fase de consultas.

### **Recursos tecnológicos para comunicação remota**

Toda comunicação envolvendo atividades de chamamento, transmissão da Consulta Pública, disseminação de dados, coleta de informações, coleta de manifestação das partes interessadas e atendimento aos questionamentos devem incluir ferramentas tecnológicas para comunicação remota.



Os meios de transmissão e de comunicação remota previstos são:

- *Facebook:* (i) podem ser utilizados para divulgar na rede social o evento, com divulgação no feed de notícias; (ii) podem ser os principais meios de transmissão da consulta e manifestação dos participantes; (iii) as manifestações podem ser feitas através da própria página das redes sociais, que pode estar disponível durante o tempo das apresentações, por mensagens que serão gerenciadas por mediadores; (iv) Os participantes da consulta pública devem ser incentivados a realizar um breve cadastro, porém, não sendo obrigatória sua realização para participação no processo de consulta pública; (v) qualquer pessoa poderá assistir ao evento, mesmo não possuindo perfil ou cadastro na rede social ou canais de transmissão utilizados, sendo necessário apenas ter um aparelho com sistema de telecomunicação remota (computador, aparelhos celulares, etc.), *browser* e acesso à internet.
- *Importante destacar que quanto mais informações de cadastro melhor poderá ser a avaliação posteriormente ao processo de consulta, com estimativa de total de participantes, quantidade de homens e mulheres, representações, etc.*

#### **Medidas de Segurança em caso de contato com a população (formato híbrido de consulta)**

---

Para as situações em que o contato for inevitável, mesmo que somente entre duas pessoas, deve-se tomar as seguintes precauções:

- monitorar periodicamente os membros das equipes de campo (febre, tosse, sintomas relacionados), devendo haver dispensa do colaborador ou encaminhamento ao sistema de saúde adequado caso apresente sintomas;
- procurar manter a distância de 2 metros entre as pessoas, sempre utilizando EPI's adequados, como máscaras faciais;
- disponibilização e fiscalização do uso de EPI e higienização: máscara, álcool em gel 70%;
- isolamento social de membros da equipe que se encontram no grupo de risco (mais de 60 anos, diabetes, hipertensão, insuficiência renal crônica, doenças respiratórias crônicas, doenças cardiovasculares, entre outras semelhantes consideradas pelas autoridades sanitárias.)
- paralisar, total ou parcialmente, as atividades para garantir a saúde e segurança dos membros da equipe e comunidade, em caso de emergência e agravamento da pandemia em situação crítica.



---

## Anexo 2 – Lista de Participantes da Consulta Presencial

# CONSULTA PÚBLICA - PRODESAN PARÁ

## LISTA DE PRESENÇA



NOME	PROFISSÃO	INSTITUIÇÃO	TELEFONE/EMAIL
JUIZ GUILHERME TALIPAN CAMPOS	ADVOGADO	COSANPA	982113597
ALDA COELHO	ENGE. SANITARIA	COSANPA	981348419
JOAQUIM GUIMARÃES	ADMINISTRADOR	COSANPA	99941-1125
EDG LEUBERSON G. ROCHA	ENGENHEIRO	COSANPA	99912-7715
Ana Beatriz Oliveira	ENGENHEIRO	COSANPA	(91) 98814 5654
Janete M. Brand	Bacharel	COSANPA	981210035
Tatiane Costa	Eng.º	COSANPA	98883151
JUIZ Alberto Santos	ENGENHEIRO	COSANPA	91-981584251
Elisamir B. de Jesus	Eng.º	SENAD	91.981607186
Edlene O. de S. S.	Engenharia	COSANPA	9998869452
Mauro Junior Silva	Sociologia	COSANPA	991123764
NABEZ CHAGROB	ENGENHEIRO	ENCIBA	982207422
Renato Cavallaro	Eng.º	COSANPA	(91) 99230555
Talyta Aguiar	Adv	SENAD	91-98721-0287
LEO MARCO HEITAS	Promotor de Justiça	COSANPA	91-981113375
Tamires Vasconcelos Torres	Adv	COSANPA	91-98100-9021
Neuzy Barreto dos Santos	Adv	COSANPA	91-99268-5088
José Antonio de Aguiar	Adv	COSANPA	91 98839-5709
Demondalves	Adv	COSANPA	91 988333534
Paulo Fabricio dos Santos Gama	Adv	COSANPA	(91) 984174868
Andressa Nogueira dos Santos	Adv	COSANPA	(91) 98242-3587
Marcelo Neto Silva Gomes	Adv	COSANPA	(91) 99361-1839
MAURO RENAN P. COSTA	Adv	COSANPA	(11) 98393-8051



---

### **Anexo 3 – Apresentação/slides da Consulta Pública**



# PROJETO DE DESENVOLVIMENTO DE SANEAMENTO DO PARÁ PRODESAN PARÁ

Belém - Setembro/2021



COMPANHIA DE SANEAMENTO DO PARÁ





A black and white photograph of a person in a field, possibly a farmer, with a large cyan circle overlaying the center. The person is wearing a dark shirt and light-colored pants, and is standing in a field with a large pile of material in the foreground.

# 1 PROJETO

## 1.1 APRESENTAÇÃO



O PRODESAN PARÁ firma-se como uma estratégia do Governo do Estado em prover Investimentos no Setor de Saneamento

As ações estratégicas deste projeto estão alinhadas com a diretriz de Governo denominada “**Crescimento Inteligente**”, voltadas as áreas de atuação:

**INFRAESTRUTURA**



**QUALIDADE DE VIDA**

O projeto faz parte do Plano Estratégico da Companhia de Saneamento do Pará, baseado em ações efetivas de curto e médio prazo


Apresenta-se em consonância com a Lei 14.026/20, que atualiza o Marco Regulatório do Saneamento Básico do Brasil



COMPANHIA DE SANEAMENTO  
DO PARÁ







## 1.2 OBJETIVOS

# PRODESAN-PARÁ

O objetivo geral do Programa é melhorar as condições de salubridade da população da Região Metropolitana de Belém (RMB). Este objetivo será alcançado através dos seguintes objetivos específicos:

- I - Melhorar o acesso e a qualidade dos serviços de água e de coleta e tratamento de esgoto;
- II - Melhorar a eficiência operacional da COSANPA na prestação do serviço de água na Zona Central;

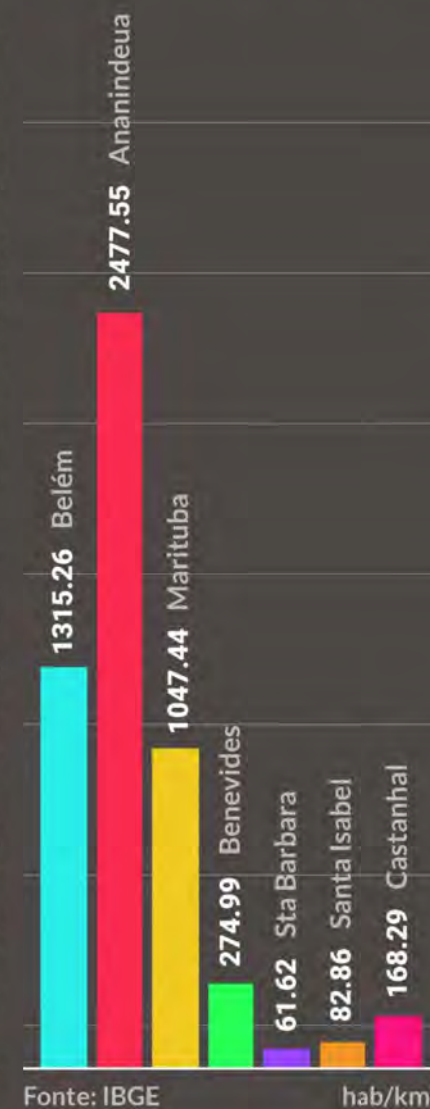
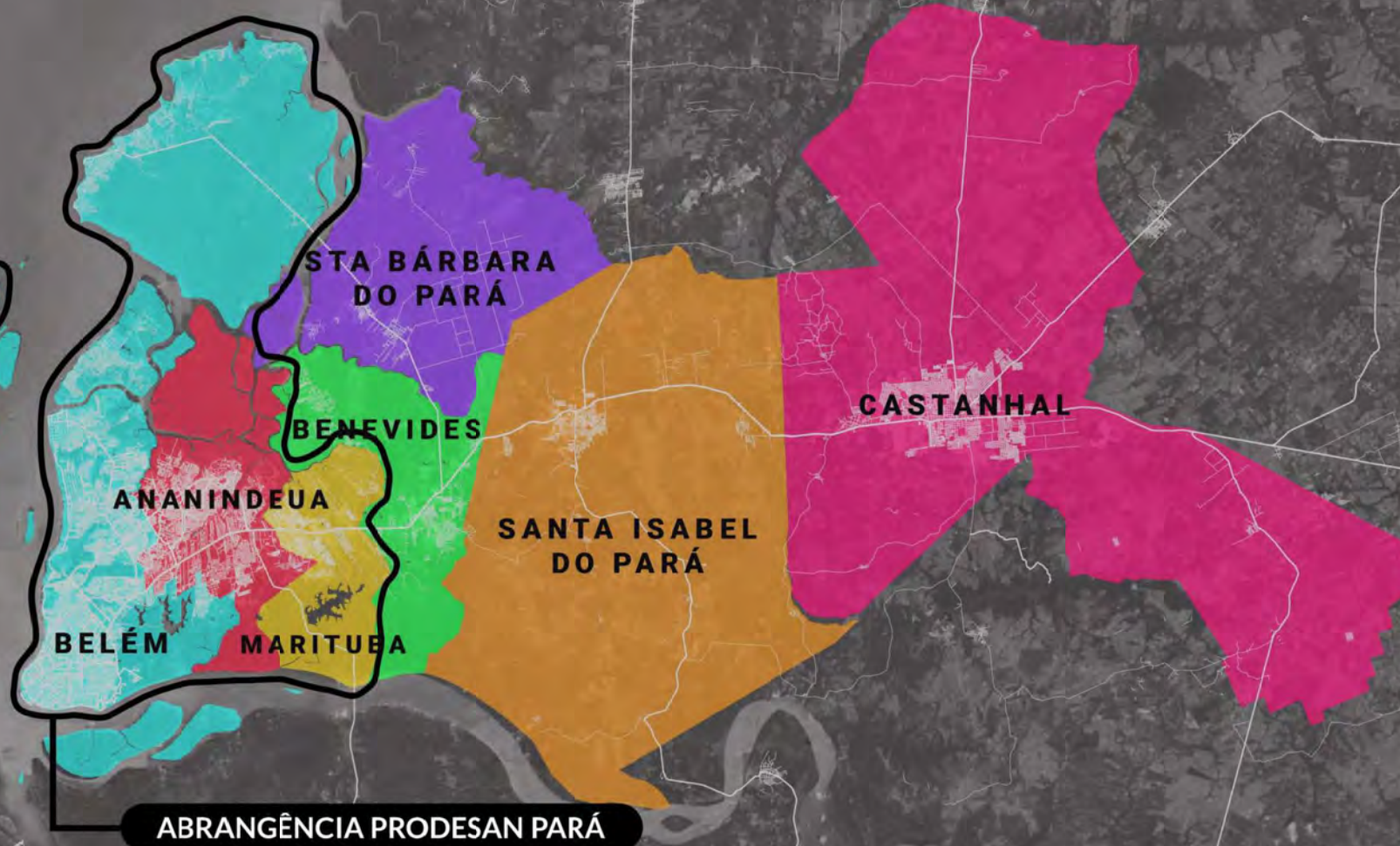


## 1.3 ABRANGÊNCIA DO PROJETO

REGIÃO METROPOLITANA DE BELÉM



DENSIDADE  
POPULACIONAL



Fonte: IBGE

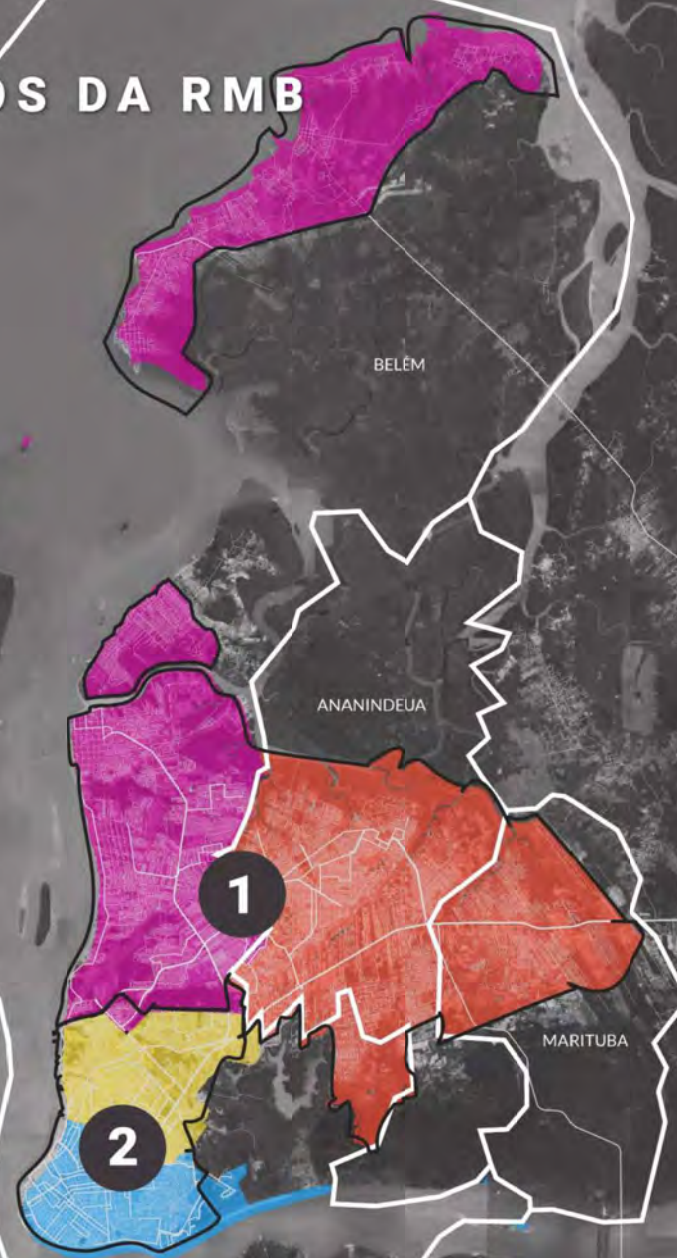
hab/km²



## 1.4 UNID. DE NEGÓCIOS DA RMB

**1** ZONA DE EXPANSÃO  
UN-AM  
UN-BR

**2** ZONA CENTRAL  
UN-SUL  
UN-NORTE





# **2** **DIAGNÓSTICO**








# **2.1 ASPECTOS SOBRE O SISTEMA DE ABASTECIMENTO DE ÁGUA**

## 2.1.1 ASPECTOS GERAIS

De Julho a Dezembro de 2019, só na RMB, a COSANPA

 relatou  
**1.025**  
ocorrências de interrupção

 totalizou  
**9.200 h**  
de fornecimento de  
água interrompido

 não faturou  
**R\$ 50.000.000**  
devido as interrupções no  
fornecimento

Fonte: Relatório Ouvidoria COSANPA  
JAN-DEZ 2019

### Paradas emergenciais no Complexo Bolonha deixam bairros de Belém sem água

Segundo a Cosanpa, a situação foi contornada e o abastecimento normalizado.

Por G1 PA — Belém

28/04/2019 11h28 · Atualizado há uma semana

Cosanpa anuncia suspensão de água em bairros de Marituba nesta quarta, 22

Prefeitura de Belém cobra solução sobre a falta de água tratada em

Falta de água afetará 13 bairros de Ananindeua nesta quinta

Falta d'água em Moju

Moradores de Belém amanhecem sem água após paralisação programada do Complexo Bolonha

### Cosanpa suspende abastecimento em 20 bairros da região metropolitana de Belém

De acordo com a companhia, será realizada uma paralisação de manutenção que deve começar a partir das 21h.

Por G1 PA — Belém

09/10/2018 16h04 · Atualizado há 6 meses

### Ministério Público dá 30 dias para Cosanpa prestar esclarecimentos sobre fornecimento de água em Belém

Cosanpa diz que abastecimento de água em Belém deve melhorar após setembro, após conclusão de obras no Complexo Bolonha. Enquanto isso, consumidores reclamam das torneiras vazias.

Por G1 PA — Belém

03/05/2019 21h24 · Atualizado há 5 dias

Partes da Marambaia e de Icoaraci, em Belém, ficam sem água nesta terça, 30

Sete bairros de Belém e Ananindeua ficam sem água nesta sexta (8)

Cosanpa anuncia que 25 bairros de Belém e Ananindeua ficarão sem água a partir de domingo, 30

### Serviço emergencial deixa 12 bairros de Belém sem abastecimento de água neste sábado

A previsão é que o serviço emergencial seja concluído até às 12h.

Por G1 PA — Belém

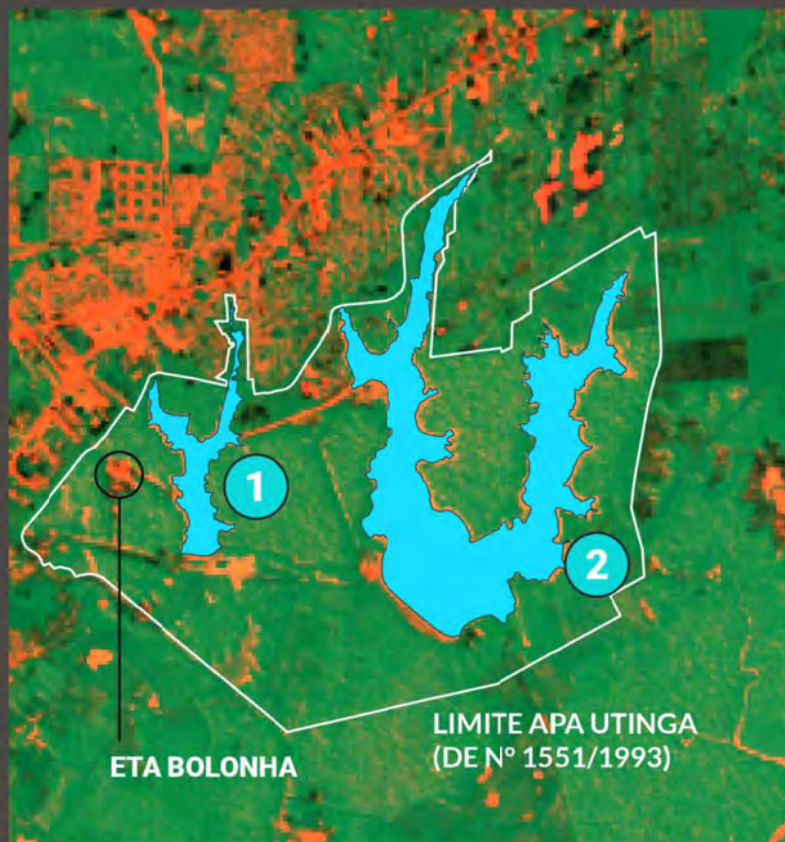
25/04/2019 11h47 · Atualizado há 4 meses

24 bairros de Belém e Ananindeua ficam sem água



## 2.1.3 AVANÇO DA ÁREA ANTROPIZADA SOBRE MANANCIAS

1993



2020



1 LAGO BOLONHA

2 LAGO ÁGUA PRETA

+ URBANIZAÇÃO -




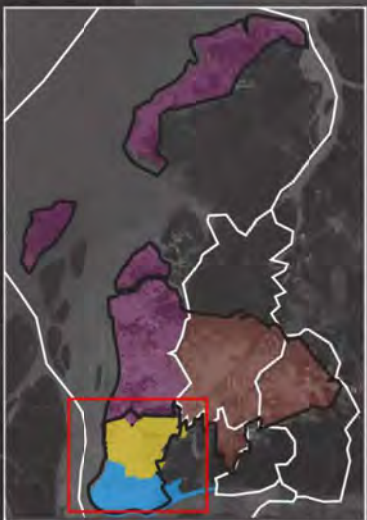
# **3** SOLUÇÕES PROPOSTAS



### 3.1 REFORMA E AMPLIAÇÃO DE SETORES DE ABASTECIMENTO DA UN-NORTE (ZONA CENTRAL)

#### SISTEMAS

 Limite dos setores



## Reduzir interrupções

no fornecimento de água na UN-NORTE afetando cerca de **402.000** pessoas

#### PRINCIPAIS INTERVENÇÕES



**1 novos**  
REL's metálicos



**7 REL**  
recuperação estrutural e revitalização



**2 elevatórias**  
recuperação (CMB, Elétrica e Automação)




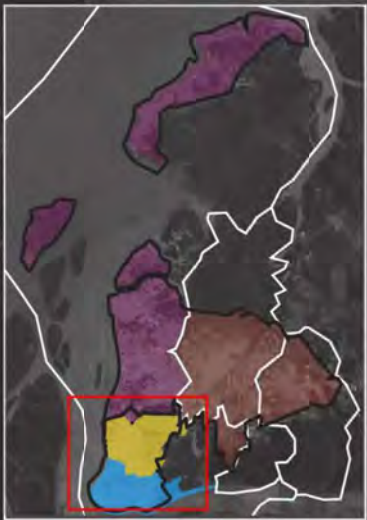
**2 novos**  
grupos geradores



## 3.2 REFORMA E AMPLIAÇÃO DE SETORES DE ABASTECIMENTO DA UN-SUL (ZONA CENTRAL)

### SISTEMAS

 Limite dos setores



## Reduzir interrupções

no fornecimento de água na UN-SUL afetando cerca de **488.000** pessoas

### PRINCIPAIS INTERVENÇÕES



**2 novo**  
reservatório metálico



**1 REL**  
recuperação estrutural e revitalização



**Novos**  
**Conjunto**  
**Motor-Bomba**



**Novos**  
**Geradores**



### 3.3 REFORMA E AMPLIAÇÃO DE SETORES DE ABASTECIMENTO DA UN-SUL E UN-NORTE (ZONA CENTRAL) PROJETO DE REDUÇÃO DE PERDAS

#### SISTEMAS

● Com intervenção

○ Limite dos setores

● UN-NORTE

● UN-SUL

10° SETOR  
12° SETOR  
13° SETOR  
14° SETOR  
9° SETOR  
5° SETOR  
3° SETOR  
1° SETOR  
2° SETOR  
6° SETOR  
7° SETOR  
8° SETOR  
4° SETOR



#### Reduzir perdas

na rede de distribuição  
afetando **890.000** pessoas

#### PRINCIPAIS INTERVENÇÕES



**68 un.**

de macromedidores, válvulas redutoras  
de pressão e datalogger



**41 km**

de rede de distribuição por  
método não destrutivo (MND)



**1.800 un.**

substituição de ramal predial  
em PVC para PAD



**900 conexões**

para interligação da rede



**Serviços de  
engenharia**

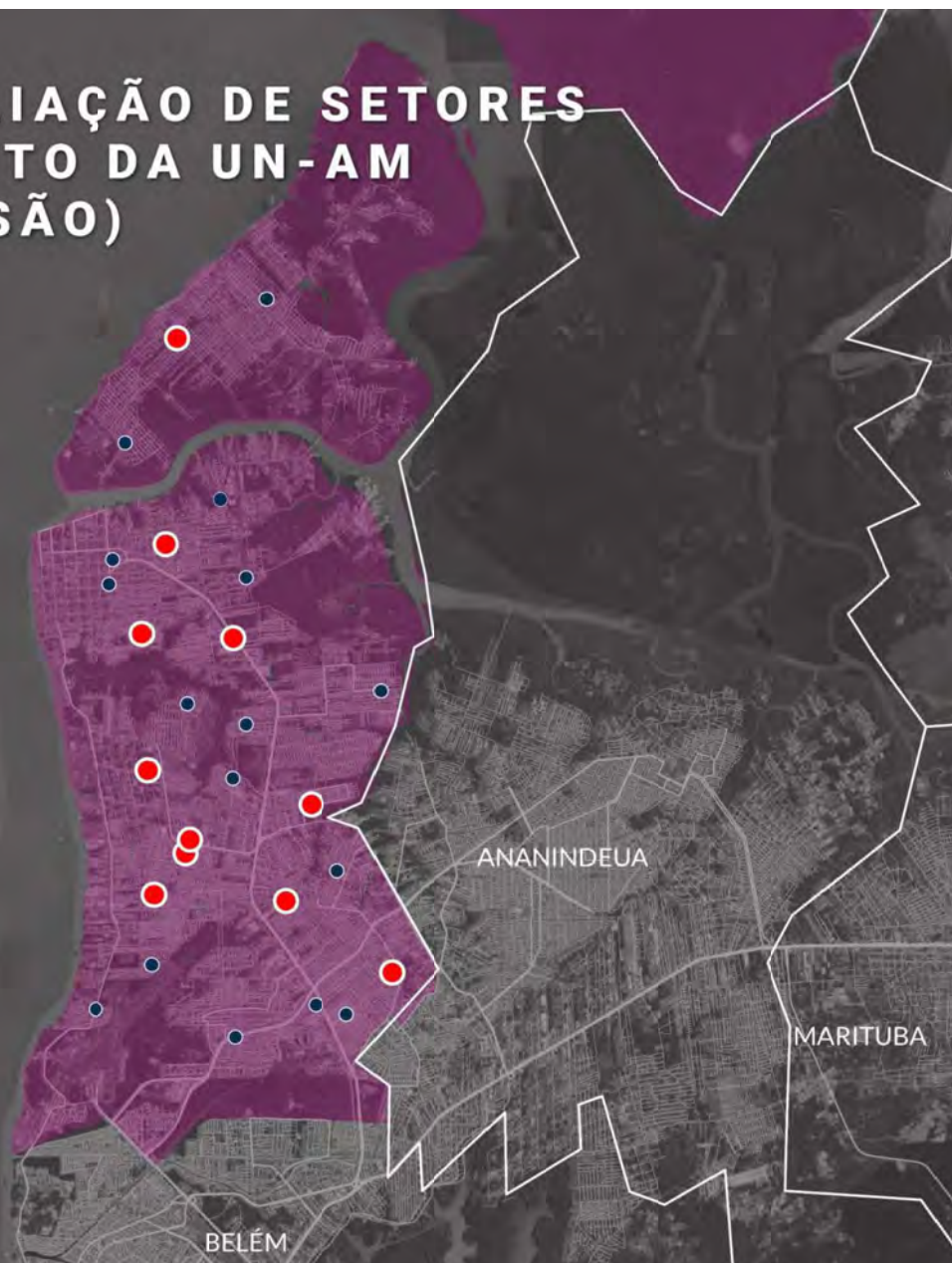
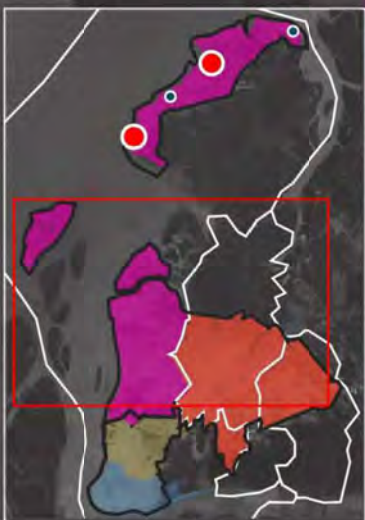
cadastro, telemetria e modelagem  
hidráulica



### 3.4 REFORMA E AMPLIAÇÃO DE SETORES DE ABASTECIMENTO DA UN-AM (ZONA DE EXPANSÃO)

#### SISTEMAS

- Com intervenção
- Sem intervenção



#### Aumento

da oferta de água tratada na UNAM beneficiando cerca de **470.000** pessoas

#### PRINCIPAIS INTERVENÇÕES



#### 9 poços

limpeza e desinfecção



#### 18 novos

poços profundos + adutoras



#### 18 sistemas

de macromedicação, instalações elétricas e Telemetrix



#### 9 novas

Est. de Tratamento de Água



#### Recuperação

estrutural (REL, RAP) de unidades existentes e segurança patrimonial



#### 4,2 km

de rede de distribuição



### 3.5 REFORMA E AMPLIAÇÃO DE SETORES DE ABASTECIMENTO DA UN-BR (ZONA DE EXPANSÃO)

#### SISTEMAS

- Com intervenção
- Sem intervenção

ANANINDEUA

BELÉM

MARITUBA



#### Aumento

da oferta de água tratada na UNBR beneficiando cerca de **140.000** pessoas

#### PRINCIPAIS INTERVENÇÕES



#### 5 novos

poços profundos + adutoras



#### 5 sistemas

de macromedição, instalações elétricas e Telemetry



### 3.6 IMPLANTAÇÃO DA ADUTORA JOÃO PAULO II (ZONA DE EXPANSÃO)



Ponto de interligação com adutora existente

Centro de Reservação Cidade Nova II

ETA BOLONHA

ANANINDEUA  
BELÉM



#### Aumento

na oferta de água tratada de Ananindeua beneficiando cerca de **130.000** pessoas

#### PRINCIPAIS INTERVENÇÕES



**7,385 km**  
de extensão da adutora



**1 unidade**  
nova Estação Elevatória



**2.500 m<sup>3</sup>/h**  
vazão de atendimento



Adutora João Paulo II (NOVA)



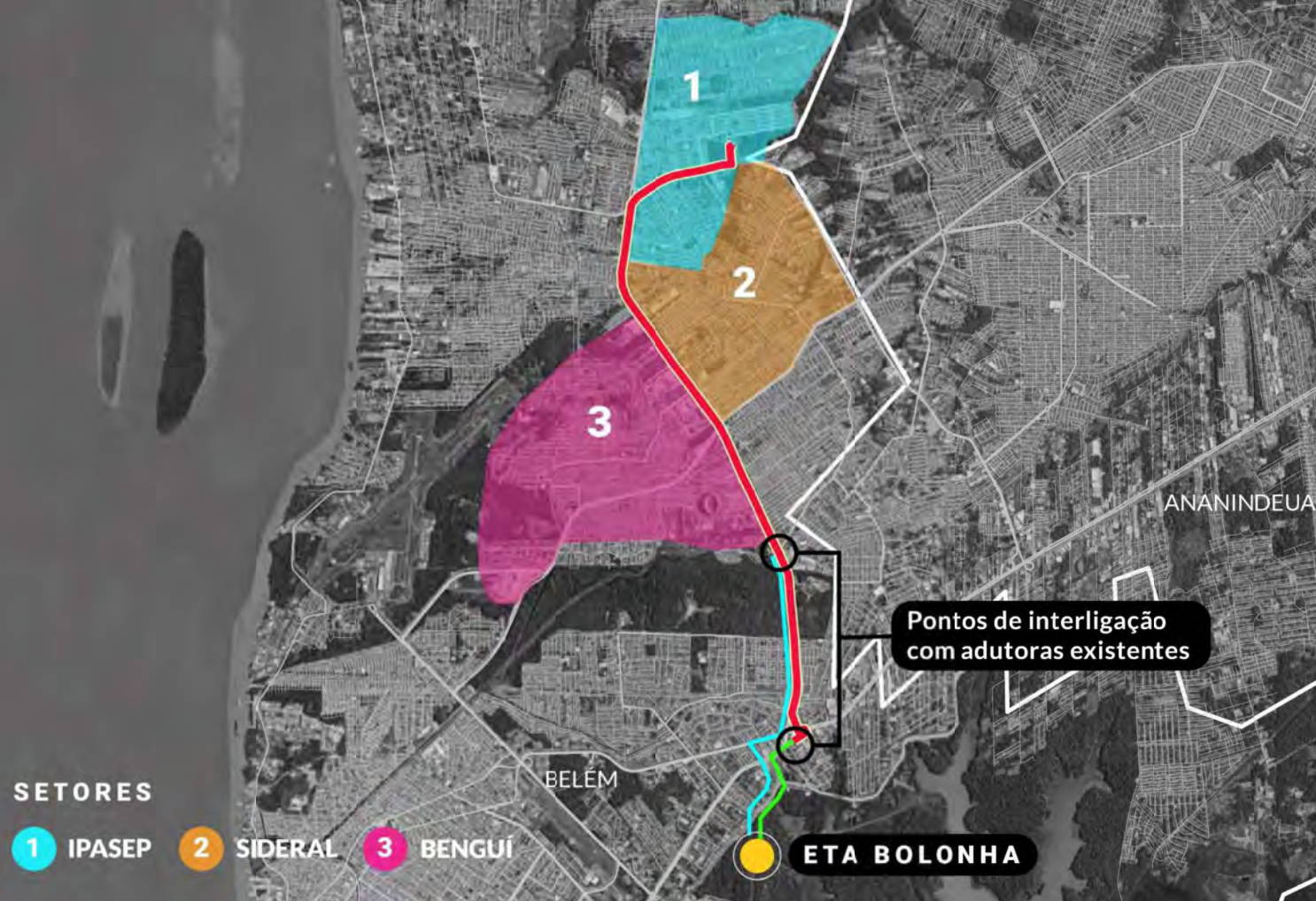
Adutora Cidade Nova



Limite municipal



### 3.7 IMPLANTAÇÃO DA ADUTORA AUGUSTO MONTENEGRO (ZONA DE EXPANSÃO)



#### Aumento

na oferta de água tratada em 3 setores da UN-AM beneficiando cerca de **350,000** pessoas

#### PRINCIPAIS INTERVENÇÕES



**14,305 km**

de extensão da adutora



**97,9 km**

de rede de distribuição



**3 unidades**

novos centros de reservação (RAP's, REL's, EE's)



**11.273**

novas ligações domiciliares



### 3.8 IMPLANTAÇÃO DE SISTEMA DE COLETA E TRATAMENTO DE ESGOTO ENTORNO DOS LAGOS ÁGUA PRETA E BOLONHA



#### Melhorar qualidade da água bruta

nos mananciais reduzindo custos operacionais na ETA Bolonha beneficiando **48.000** pessoas

#### PRINCIPAIS INTERVENÇÕES



**35,2 km**  
de rede coletora



**1 nova**  
Est. de Tratamento de Esgoto



**4 novas**  
elevatórias de esgoto



**6.436 un.**  
novas ligações domiciliares e intradomiciliares



**256 un.**  
kits sanitários



An aerial photograph of a city and a river. The city is on the left, with a dense grid of buildings and streets. A river flows from the top right towards the bottom right. A large green circle is overlaid on the image, containing the white number '4'. To the right of the circle, the text 'ASPECTOS SÓCIO-AMBIENTAIS DO PROGRAMA' is written in white, bold, uppercase letters.

# **4 ASPECTOS SÓCIO-AMBIENTAIS DO PROGRAMA**



## 4.1 CLASSIFICAÇÃO DO PROGRAMA

O PRODESAN foi classificado na **Categoria B** (exigindo a elaboração de três documentos socioambientais:

- Avaliação Ambiental e Social – AAS e Plano de Gestão Ambiental e Social – PGAS (Para Amostra)
- Marco de Gestão Ambiental e Social – MGAS (para o restante do Programa)

Essa classificação permite a identificação precoce e a prevenção ou mitigação de impactos e cria oportunidades para contribuições das partes envolvidas.

Os documentos são desenvolvidos para atender à(s):

**LEGISLAÇÃO AMBIENTAL**

**LEGISLAÇÃO  
TRABALHISTA**

**POLÍTICAS DE  
SALVAGUARDAS  
SOCIOAMBIENTAIS DO  
BID**



## 4.2 AMOSTRA DO PROGRAMA

### PROJETO AMOSTRA

### DESCRIÇÃO

Implantação da Adutora Augusto Montenegro

Setores Sideral e IPASEP

Projeto de Redução de Perdas na Zona Central

Complementação do projeto de redução de perdas nos 7º Setor e 9º Setor com substituição de rede profundas e sob imóveis (por Método Não Destrutivo) e de ramais prediais, subsetorização e aquisição de micromedidores do 7º Setor

Reforma e Ampliação de setores de Abastecimento de Água UN-BR

Construção de poços profundos e adutoras

Reforma e Ampliação de Setores de Abastecimento da UN-SUL

Implantação e recuperação de reservatórios, recuperação de EE, aquisição de novos Conjuntos Motor-Bomba, implantação de sistema de comando automatizado, e revitalização do sistema elétrico existente, implantação de grupos geradores autônomos de energia

Implantação de Sistema de Coleta e Tratamento de Esgoto Entorno dos Lagos Água Preta e Bolonha

Rede coletora e ligações em uma subbacia, estações elevatórias, ETE Mártir, emissário



An aerial photograph of a city, likely São Paulo, showing a dense urban area with a river (Tietê) flowing through it. The image is dark and serves as a background for the text. A green circle is positioned to the left of the section header.

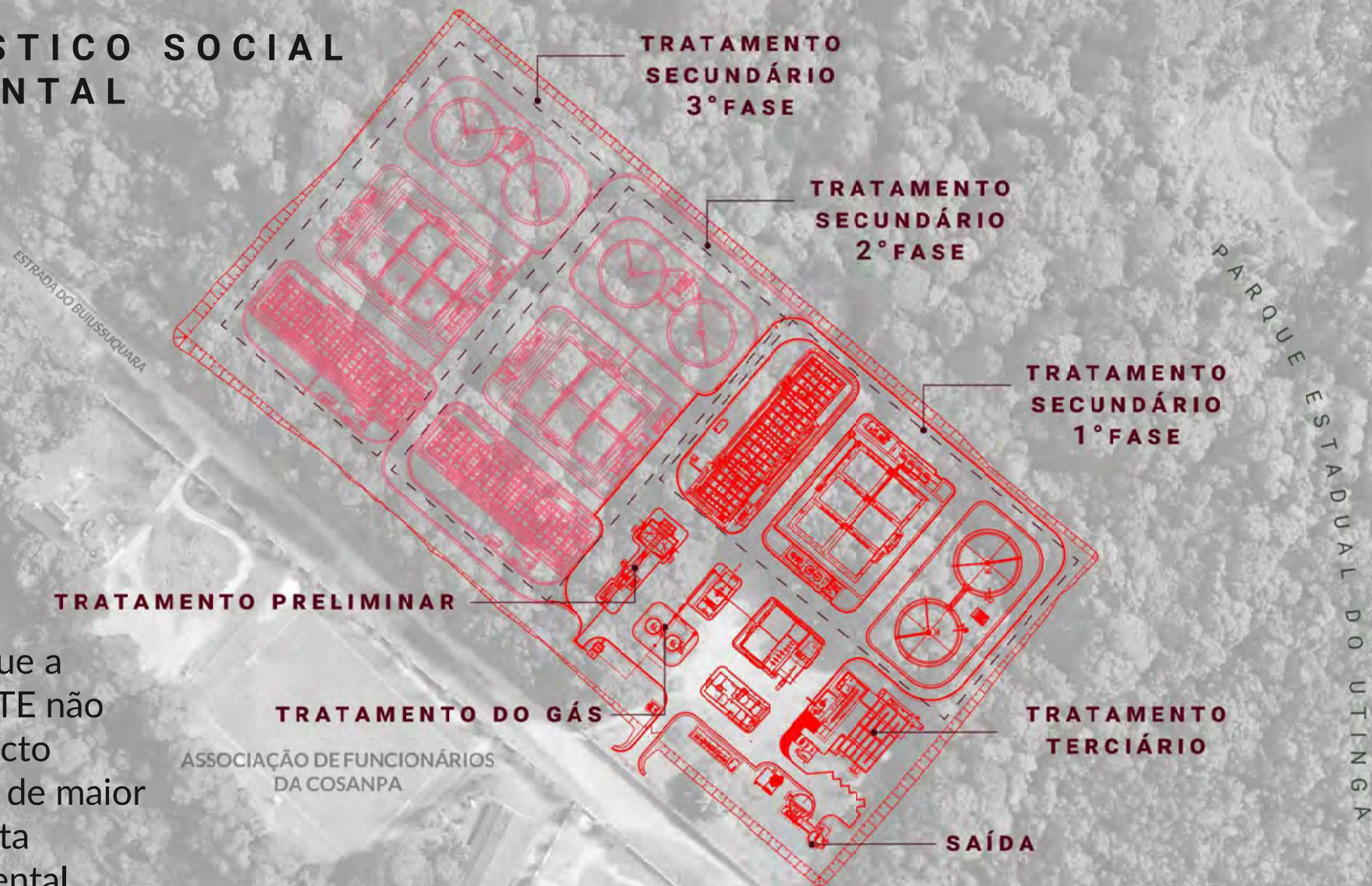
## 4.3 DIAGNÓSTICO SOCIAL E AMBIENTAL

- O Lago Bolonha está recebendo cargas de esgoto por falta de redes de esgoto. Esta situação precisa ser corrigida adequadamente.
- Com exceção da SES Utinga, não se prevê interferência com Vegetação Local
- A ETE Mártir e algumas estações elevatórias de esgoto precisarão ser instaladas no Parque do Utinga
- Estão previstas adutoras e coletores de Esgoto de maior diâmetro que serão instalados em avenidas, mas através de Método Não Destrutivo – reduzindo transtornos a população
- As obras ocorrerão em áreas públicas, sistema viário ou terrenos da Cosanpa, não atingindo áreas privadas
- Foram identificados patrimônios histórico-arqueológicos em áreas do Programa, exigindo cuidados específicos
- Próximo ao lançamento do efluente tratado da ETE Mártir, existe uma comunidade, assim será elaborado um **estudo de alternativas e proposta de mitigação de impactos**



## 4.4 DIAGNÓSTICO SOCIAL E AMBIENTAL

Considera-se que a instalação da ETE não apresenta impacto significativo ou de maior magnitude, nesta avaliação ambiental





## 4.5 CLASSIFICAÇÃO DO PROGRAMA







#### 4.6 LINHAS DE AÇÃO DO AGAS

- Inclusão das variáveis ambientais no planejamento e projeto
- Planejamento e gerenciamento ambiental das obras
- Exigências ambientais nos editais de contratação de empresas
- Implantação, operação e desmobilização do canteiro de obras
- Controle ambiental das obras
- Gestão de resíduos das obras
- Atuação adequada nos serviços de demolição
- Recuperação de áreas degradadas
- Saúde e segurança do trabalhador e do meio ambiente
- Garantia do consumo sustentável de água
- Disposição Adequada de Lodos e Efluentes da ETE



## 4.7 PROGRAMAS E MEDIDAS PARA MITIGAÇÃO DE RISCOS



Comunicação Social



Programa de Monitoramento,  
Preservação e Resgate Fortuito



Fortalecimento da  
Comunidade da CEASA



Diretrizes para Contratação da  
Mão de Obra Local



Controle Ambiental das Obras



Recuperação de Áreas Degradadas



Educação Ambiental e Sanitária



Gestão de Áreas Contaminadas



Treinamento dos Trabalhadores



Plano de Trânsito



Enfretamento à Violência de Gênero





# **CANAIS DE COMUNICAÇÃO**

Canais para informações sobre o projeto ou envio de críticas e sugestões

## **SITE E OUVIDORIA**

[www.cosanpa.pa.gov.br](http://www.cosanpa.pa.gov.br)

## **EMAIL**

[prodesan@cosanpa.pa.gov.br](mailto:prodesan@cosanpa.pa.gov.br)

## **TELEFONE**

0800 70 71 195

## **REDES SOCIAIS**

[instagram.com/cosanpa](https://www.instagram.com/cosanpa)  
[facebook.com/cosanpa](https://www.facebook.com/cosanpa)  
[twitter.com/cosanpaoficial](https://twitter.com/cosanpaoficial)



An aerial photograph of a city, likely Rio de Janeiro, showing a dense urban area with a river winding through it. A large blue circle is overlaid on the left side of the image, partially covering the city and the river.

# SEÇÃO DE PERGUNTAS E RESPOSTAS

Momento para resposta de questionamentos. As perguntas sobre o mesmo tema serão agrupadas e respondidas de uma vez.

Após essa consulta, o site estará aberto a questionamentos e sugestões até **XXXX**.

Sua opinião é importante!





# OBRIGADO



COMPANHIA DE SANEAMENTO DO PARÁ





---

#### **Anexo 4 – Ofícios de convite para a Consulta Pública**





Número do Protocolo:

2021 1045421

Fluxo de Trabalho:

SECOM - Gabinete da Presidência - CS1

Assunto:

Subassunto:

Distribuição:

Data de Envio:

Data de Recebimento:



Assunto: Projeto de Evento

Protocolo:

2021/1045421

Data Protocolo:

21/09/2021

Assunto:

PROJETO DE

EVENTO

## Protocolo Geral: 2021/1045421

Ordem de Serviço:

Local de Cadastro:	COSANPA - Gabinete da Presidência - CS1	Espécie:	OFÍCIO
Arquivado:	Não	UF:	PA
Município:	Belém	Tipo Origem:	Órgão
Idade:	1	Órgão de Origem:	COSANPA
Assunto:	PROJETO DE EVENTO	Data do Protocolo:	21/09/2021
Esfera:	Estadual	Usuário:	Meira de Deus Dias Dias
Prioridade:	Normal	Número do Documento:	358-P/2021
Data do Documento:	21/09/2021		
Complemento:	Consulta Públicas BID		

## ÚLTIMA TRAMITAÇÃO

Destino	Dt. Tramitação	Qtd. Dias
SECOM - Gabinete do Secretário - Rod Augusto Montenegro, km 9	21/09/2021	1

Informações:

Folha 1 de 1



**Ofício nº. 358-P/2021**

Belém (PA), 17 de setembro de 2021

A Sua Excelência a Senhora

**VERA OLIVEIRA**

Secretária de Estado de Comunicação

Belém-PA

2021-1045421  
21.09.21 BAQUEL

**Assunto: Consulta Pública BID.**

Senhora Secretária,

Ao cumprimentá-la, viemos por meio deste solicitar apoio dessa Secretaria, para transmissão on-line e em tempo real, da Consulta Pública referente ao processo de financiamento do Programa de Desenvolvimento de Saneamento do Pará (PRODESAN), junto ao Banco Interamericano de Desenvolvimento (BID). O evento será realizado no dia 24 de setembro de 2021, às 14:30 horas, no auditório da Secretaria de Planejamento e Administração do Pará (SEPLAD), na Travessa do Chaco, bairro do Marco, em Belém.

Pelo exposto, colocamo-nos à disposição para informações complementares, e antecipamos os agradecimentos pela atenção dispensada ao pleito.

Atenciosamente,

  
**José Antônio De Angelis**  
Presidente





42 Protocolo: 2021 1049525  
Protocolo para: 1049525  
Assunto: SAC - Gabinete da Presidência - CS1  
Subsistema: 1  
Espécie: 1  
Data de Início: 22/09/2021  
Data de Término: 22/09/2021

Pesquisar

Protocolo: 2021/1049525  
Data Protocolo: 22/09/2021 07:32  
Assunto: CERIMONIAL, RELAÇÕES PÚBLICAS, EVENTO

**Protocolo Geral: 2021/1049525**

**Dados Básicos**

<b>Cadastro:</b>	COSANPA » Gabinete da Presidência » CS1	<b>Espécie:</b>	OFICIO CIRCULAR
<b>Arquivado:</b>	Não	<b>UF:</b>	PA
<b>Município:</b>	Belém	<b>Tipo Origem:</b>	Órgão
<b>Idade:</b>	1	<b>Órgão de Origem:</b>	COSANPA
<b>Assunto:</b>	CERIMONIAL, RELAÇÕES PÚBLICAS, EVENTO	<b>Data do Protocolo:</b>	22/09/2021
<b>Esfera:</b>	Estadual	<b>Usuário:</b>	Maira de Deus Dias Dias
<b>Prioridade:</b>	Urgente	<b>Número do Documento:</b>	001
<b>Data do Documento:</b>	22/09/2021		

**Complemento:** REF. CONVITE PARA PARTICIPAÇÃO NA CONSULTA PÚBLICA PRESENCIAL DO PROJETO DE DESENVOLVIMENTO DE SANEAMENTO DO PARÁ - PRODESAN

**ÚLTIMA TRAMITAÇÃO**

Destino	Dt. Tramitação	Qtd. Dias
UEPA » Gabinete da Reitoria » Tv Djalma Dutra	22/09/2021	1

Instituição:

Fazenda:



*Companhia de Saneamento do Pará*



**Ofício Circular nº. 001-P/2021**

Belém (PA), 21 de setembro de 2021

A

**Universidade do Estado do Pará (UEPA)**

Rua do Una, nº 156, bairro Telégrafo,  
Belém-PA

RECEBIDO  
GOVERNO DO ESTADO DO PARÁ  
SECRETARIA DE ESTADO DE PLANEJAMENTO E ADMINISTRAÇÃO  
2021-09-25  
22.09.21

**Assunto: Convite para participação na Consulta Pública Presencial do PROJETO DE DESENVOLVIMENTO DE SANEAMENTO DO PARÁ - PRODESAN.**

A COMPANHIA DE SANEAMENTO DO PARÁ (COSANPA), vem, por meio deste, formular convite para participar da "Consulta Pública Presencial", a ser realizada em **24 de setembro de 2021**, às 14:30h, no Auditório da Secretaria de Estado de Planejamento e Administração (SEPLAD), na Travessa do Chaco, nº 2350, bairro do Marco, Belém-PA, Cep 66093-542, sobre o PROJETO DE DESENVOLVIMENTO DE SANEAMENTO DO PARÁ – PRODESAN.

O evento ocorrerá de maneira híbrida (com 30 pessoas presencialmente considerando a capacidade de acomodação no espaço do evento, seguindo todos os protocolos sanitários para prevenção à COVID-19, e transmitida simultaneamente via redes sociais da COSANPA).

O PRODESAN é um projeto que encontra-se em fase de Preparação e Aprovação de financiamento internacional, na ordem de US\$ 125.000.000,00 (cento e vinte cinco milhões dólares americanos), junto ao BANCO INTERAMERICANO DE DESENVOLVIMENTO (BID), para (Carta Consulta Nº 60739/2021, aprovada em 22.12.2020, junto ao MINISTÉRIO DA ECONOMIA / SECRETARIA DE ASSUNTOS ECONÔMICOS INTERNACIONAIS – SAIN), onde versam como proponentes: GOVERNO DO ESTADO DO PARÁ, SECRETARIA DE ESTADO DE PLANEJAMENTO E ADMINISTRAÇÃO (SEPLAD) e a COMPANHIA DE SANEAMENTO DO PARÁ (COSANPA), e tem por objetivos: (i) melhoria do acesso e da qualidade dos serviços de água e esgoto; (ii) melhoria da eficiência operacional da prestação dos serviços de água, e (iii) melhoria da gestão empresarial da COSANPA, com foco em gênero e em inovação tecnológica.

Encaminhamos, em anexo, uma breve apresentação institucional do PRODESAN para melhor entendimento do Programa.

Sem mais, agradecemos a atenção, e estamos à disposição para esclarecimentos adicionais que porventura sejam necessários.

Atenciosamente, JOSE ANTONIO DE  
ANGELIS:00422998885  
**José Antônio De Angelis**  
Presidente

Assinado de forma digital por JOSE ANTONIO DE  
ANGELIS:00422998885  
Dados: 2021.09.21 17:36:19 -03'00'



Protocolo  
Data Protocolo  
Data Arquivamento  
Data Transmissão

2021 1027265

Tribunal - Gabinete da Presidência - 1.34

Assunto

Assunto: Arquivamento de processo e seu conteúdo.

Data Protocolo

Data Arquivamento

Data Transmissão

Protocolo: 2021/1027265  
Data Protocolo: 16/09/2021  
Assunto: CERIMONIAL, RELAÇÕES PÚBLICAS, EVENTO

## Protocolo Geral: 2021/1027265

Local de Cadastro: COSANPA - Gabinete da Presidência - CS1  
Arquivado: Não  
Município: Belém  
Idade: 1  
Assunto: CERIMONIAL, RELAÇÕES PÚBLICAS, EVENTO  
Esfera: Estadual  
Prioridade: Normal  
Data do Documento: 16/09/2021  
Complemento: REF. CESSÃO DE AUDITORIO

## Dados Especiais

Especie: OFICIO  
UF: PA  
Tipo Origem: Orgão  
Orgão de Origem: COSANPA  
Data do Protocolo: 16/09/2021  
Usuário: Maria de Deus Dias Dias  
Número do Documento: 339

## ÚLTIMA TRAMITAÇÃO

Destino	Dt. Tramitação	Qtd. Dias
SEPLAD - Protocolo Geral - Travessa Chaco	16/09/2021	1



**Ofício nº. 339-P/2021**

Belém (PA), 14 de setembro de 2021

A Sua Excelência a Senhora

**HANA SAMPAIO GHASSAN**

Secretário de Estado de Planejamento e Administração

Belém-PA

**Assunto: Cessão de Auditório.**

2021 1027265  
16.09.21 JHS


Senhora Secretária,

Ao cumprimentá-la, fazemos referência ao Projeto de Desenvolvimento de Saneamento do Pará (PRODESAN), o qual vem sendo desenvolvido no contexto da Carta Consulta nº. 60739/2021, aprovada em 23.12.2020, junto ao Ministério da Economia/Secretaria de Assuntos Econômicos Internacionais (SAIN), onde versam como proponentes o Governo do Estado do Pará, Secretaria de Estado de Planejamento e Administração, e Companhia de Saneamento do Pará.

Nesse sentido e, visando o cumprimento dos requisitos obrigatórios para avanço da Preparação e Aprovação de financiamento internacional junto ao Banco Interamericano de Desenvolvimento (BID), faz-se necessário a realização de "Consulta Pública", a qual está previamente programada para ocorrer no dia 24.09.2021. Para tanto, solicitamos autorização de Vossa Excelência, no sentido de disponibilizar o espaço do auditório dessa Secretaria, no período da manhã e tarde, na data informada.

No aguardo de um pronunciamento, com a brevidade possível, antecipo os agradecimentos pela atenção dispensada ao pleito.

Atenciosamente,


  
**José Antônio De Angelis**  
Presidente



---

**De :** Vera Lúcia Carneiro Bisi  
<vera.bisi@cosanpa.pa.gov.br>

Qua, 22 de Set de 2021 11:22

 2 anexos


**Assunto :** convite

**Para :** eliasgsouza13123@gmail.com

Bom dia!!!

Segue em anexo, convite, para participação na consulta publica presencial do projeto de desenvolvimento de saneamento do pará - PRODESAN

---

 **Apresentacao-Prodesan - ANEXO OF. CIRC. 001-P-2021.pdf**  
10 MB

 **FORUM ENTIDADES.pdf**  
93 KB

---



Ofício Circular nº. 001-P/2021

Belém (PA), 21 de setembro de 2021

À  
Fórum de Entidades Comunitárias do Curió-Utinga  
Passagem Gaspar Dutra nº 520 bairro Curió-Utinga,  
Belém-PA.

Assunto: Convite para participação na Consulta Pública Presencial do PROJETO DE DESENVOLVIMENTO DE SANEAMENTO DO PARÁ - PRODESAN.

A COMPANHIA DE SANEAMENTO DO PARÁ (COSANPA), vem, por meio deste, formular convite para participar da "Consulta Pública Presencial", a ser realizada em **24 de setembro de 2021** às 14:30h, no Auditório da Secretaria de Estado de Planejamento e Administração (SEPLAD), na Travessa do Chaco, nº.2350, bairro do Marco, Belém-PA, Cep. 66093-642 sobre o PROJETO DE DESENVOLVIMENTO DE SANEAMENTO DO PARÁ – PRODESAN.

O evento ocorrerá de maneira híbrida (com **30 pessoas presencialmente**, considerando a capacidade de acomodação no espaço do evento, seguindo todos os protocolos sanitários para prevenção à COVID-19, e transmitida simultaneamente via redes sociais da COSANPA).

O PRODESAN é um projeto que encontra-se em fase de Preparação e Aprovação de financiamento internacional, na ordem de U\$ 125.000.000,00 (cento e vinte cinco milhões dólares americanos), junto ao BANCO INTERAMERICANO DE DESENVOLVIMENTO (BID), para (Carta Consulta Nº 60739/2021, aprovada em 22.12.2020, junto ao MINISTÉRIO DA ECONOMIA / SECRETARIA DE ASSUNTOS ECONÔMICOS INTERNACIONAIS – SAIN), onde versam como proponentes: GOVERNO DO ESTADO DO PARÁ, SECRETARIA DE ESTADO DE PLANEJAMENTO E ADMINISTRAÇÃO (SEPLAD) e a COMPANHIA DE SANEAMENTO DO PARÁ (COSANPA), e tem por objetivos: (i) melhoria do acesso e da qualidade dos serviços de água e esgoto; (ii) melhoria da eficiência operacional da prestação dos serviços de água; e (iii) melhoria da gestão empresarial da COSANPA, com foco em gênero e em inovação tecnológica.

Encaminhamos, em anexo, uma breve apresentação institucional do PRODESAN para melhor entendimento do Programa.

Sem mais, agradecemos a atenção, e estamos à disposição para esclarecimentos adicionais que porventura sejam necessários.

Atenciosamente,

JOSE ANTONIO DE  
ANGELIS:00422998  
885  
José Antônio De Angelis  
Presidente

Assinado de forma digital por  
JOSE ANTONIO DE  
ANGELIS:00422998885  
Dados: 2021.09.22 10:57:57  
-03'00'





*Companhia de Saneamento do Pará*



**Ofício Circular nº. 001-P/2021**

Belém (PA), 21 de setembro de 2021

A

**Universidade Federal Rural da Amazônia (UFRA)**

Estrada Principal da UFRA, nº 2150, bairro Curio-Utinga,

Belém-PA

SIPAC - UFRA

23084.013525/2021-61



**Assunto: Convite para participação na Consulta Pública Presencial do PROJETO DE DESENVOLVIMENTO DE SANEAMENTO DO PARÁ - PRODESAN.**

A COMPANHIA DE SANEAMENTO DO PARÁ (COSANPA), vem, por meio deste, formular convite para participar da "Consulta Pública Presencial", a ser realizada em **24 de setembro de 2021**, às 14:30h, no Auditório da Secretaria de Estado de Planejamento e Administração (SEPLAD), na Travessa do Chaco, nº.2350, bairro do Marco, Belém-PA, Cep. 66093-542, sobre o PROJETO DE DESENVOLVIMENTO DE SANEAMENTO DO PARÁ – PRODESAN.

O evento ocorrerá de maneira híbrida (com 30 pessoas presencialmente considerando a capacidade de acomodação no espaço do evento, seguindo todos os protocolos sanitários para prevenção à COVID-19, e transmitida simultaneamente via redes sociais da COSANPA)

O PRODESAN é um projeto que encontra-se em fase de Preparação e Aprovação de financiamento internacional, na ordem de US\$ 125.000.000,00 (cento e vinte cinco milhões dólares americanos), junto ao BANCO INTERAMERICANO DE DESENVOLVIMENTO (BID), para (Carta Consulta Nº 60739/2021, aprovada em 22.12.2020, junto ao MINISTÉRIO DA ECONOMIA / SECRETARIA DE ASSUNTOS ECONÔMICOS INTERNACIONAIS – SAIN), onde versam como proponentes: GOVERNO DO ESTADO DO PARÁ, SECRETARIA DE ESTADO DE PLANEJAMENTO E ADMINISTRAÇÃO (SEPLAD) e a COMPANHIA DE SANEAMENTO DO PARÁ (COSANPA), e tem por objetivos: (i) melhoria do acesso e da qualidade dos serviços de água e esgoto; (ii) melhoria da eficiência operacional da prestação dos serviços de água; e (iii) melhoria da gestão empresarial da COSANPA, com foco em gênero e em inovação tecnológica.

Encaminhamos, em anexo, uma breve apresentação institucional do PRODESAN para melhor entendimento do Programa.

Sem mais, agradecemos a atenção, e estamos à disposição para esclarecimentos adicionais que porventura sejam necessários.

Atenciosamente,

JOSE ANTONIO DE  
ANGELIS:00422998885

Assinado de forma digital por JOSE  
ANTONIO DE  
ANGELIS:00422998885  
Dados: 2021.09.21 17:37:06 -03'00'

**José Antônio De Angelis**  
Presidente



*Companhia de Saneamento do Pará*



**Ofício Circular nº. 001-P/2021**

Belém (PA), 21 de setembro de 2021

Ao

**Sindicato dos Trabalhadores nas Indústrias Urbanas do Estado do Pará (STIUPA)**

Avenida Duque de Caxias, nº 1.234, bairro do Marco,  
Belém-PA

**Assunto: Convite para participação na Consulta Pública Presencial do PROJETO DE DESENVOLVIMENTO DE SANEAMENTO DO PARÁ - PRODESAN.**

A COMPANHIA DE SANEAMENTO DO PARÁ (COSANPA) vem, por meio deste, formular convite para participar da "Consulta Pública Presencial" a ser realizada em **24 de setembro de 2021**, às 14.30h, no Auditório da Secretaria de Estado de Planejamento e Administração (SEPLAD), na Travessa do Chaco, nº.2350, bairro do Marco, Belém PA, Cep. 66093-542, sobre o PROJETO DE DESENVOLVIMENTO DE SANEAMENTO DO PARÁ – PRODESAN.

O evento ocorrerá de maneira híbrida (com **30 pessoas presencialmente** considerando a capacidade de acomodação no espaço do evento, seguindo todos os protocolos sanitários para prevenção a COVID-19, e transmitida simultaneamente via redes sociais da COSANPA).

O PRODESAN é um projeto que encontra-se em fase de Preparação e Aprovação de financiamento internacional, na ordem de US\$ 125.000.000,00 (cento e vinte cinco milhões dólares americanos), junto ao BANCO INTERAMERICANO DE DESENVOLVIMENTO (BID), para (Carta Consulta Nº 60739/2021, aprovada em 22.12.2020, junto ao MINISTÉRIO DA ECONOMIA / SECRETARIA DE ASSUNTOS ECONÔMICOS INTERNACIONAIS – SAIN), onde versam como proponentes: GOVERNO DO ESTADO DO PARÁ, SECRETARIA DE ESTADO DE PLANEJAMENTO E ADMINISTRAÇÃO (SEPLAD) e a COMPANHIA DE SANEAMENTO DO PARÁ (COSANPA), e tem por objetivos: (i) melhoria do acesso e da qualidade dos serviços de água e esgoto, (ii) melhoria da eficiência operacional da prestação dos serviços de água, e (iii) melhoria da gestão empresarial da COSANPA, com foco em gênero e em inovação tecnológica.

Encaminhamos, em anexo, uma breve apresentação institucional do PRODESAN para melhor entendimento do Programa.

Sem mais, agradecemos a atenção e estamos a disposição para esclarecimentos adicionais que porventura sejam necessários.

Atenciosamente,

JOSE ANTONIO DE  
ANGELIS:00422998885

**José Antônio De Angelis**  
Presidente

Assinado de forma digital por JOSE  
ANTONIO DE  
ANGELIS:00422998885  
Dados: 2021.09.22 09:07:09 -03'00'

STIUPA  
RECEBI O ORIGINAL

em: \_\_\_\_/\_\_\_\_/\_\_\_\_

hora: \_\_\_\_:\_\_\_\_:\_\_\_\_

Assinatura





**PREFEITURA MUNICIPAL DE BELÉM**  
**SUPERINTENDÊNCIA EXECUTIVA DE MOBILIDADE URBANA DE BELÉM**

<b>PROCESSO Nº 00029386/2021</b>	
<b>ESPÉCIE</b> CONVITE	<b>DATA</b> 22/09/2021 14:48
<b>NRº DOC DE ORIGEM: 001</b>	
<b>INTERESSADO: COMPANHIA DE SANEAMENTO DO PARÁ - COSANPA</b>	
<b>SETOR DE ORIGEM: PROTOCOLO GERAL</b>	
<b>DOCUMENTOS ANEXADOS:</b>	
<b>ASSUNTO: CONVIDA PARA PARTICIPAR DA CONSULTA PÚBLICA PRESENCIAL NO DIA 24 /09/2021</b>	

**INFORMAÇÕES DO INTERESSADO**

<b>ENDEREÇO:</b> AV.GOV.MAGALHÃES BARATA	<b>Nº</b> 1201
<b>BAIRRO:</b> SÃO BRÁS	<b>UF:</b> PA
<b>CEP:</b> 66060901	<b>CIDADE:</b> BELÉM
<b>COMPLEMENTO:</b> ESQUINA COM A JOSÉ BONIFÁCIO	

<p><b>SUPERINTENDÊNCIA EXECUTIVA DE</b></p> <p><b>Protocolado em 22/09/2021 14:48</b></p> <p><b>POR</b></p> <p><b>ARINALDO MENEZES DE SOUZA</b></p> <p><b>PROCESSO ADMINISTRATIVO Nº 00029386/2021</b></p>
--



**Ofício Circular nº. 001-P/2021**

Belém (PA), 21 de setembro de 2021

A

**Superintendência Executiva de Mobilidade Urbana de Belém (SEMOB)**

Avenida Senador Lemos, nº. 3153, 2º piso, bairro Sacramento,  
Belém-PA

**Assunto: Convite para participação na Consulta Pública Presencial do PROJETO DE DESENVOLVIMENTO DE SANEAMENTO DO PARÁ - PRODESAN.**

A COMPANHIA DE SANEAMENTO DO PARÁ (COSANPA), vem, por meio deste formular convite para participar da "Consulta Pública Presencial", a ser realizada em **24 de setembro de 2021**, às 14.30h, no Auditório da Secretaria de Estado de Planejamento e Administração (SEPLAD), na Travessa do Chaco, nº.2350, bairro do Marco, Belém-PA, Cep. 66093-542, sobre o PROJETO DE DESENVOLVIMENTO DE SANEAMENTO DO PARÁ – PRODESAN.

O evento ocorrerá de maneira híbrida (com 30 pessoas presencialmente considerando a capacidade de acomodação no espaço do evento, seguindo todos os protocolos sanitários para prevenção à COVID-19, e transmitida simultaneamente via redes sociais da COSANPA).

O PRODESAN é um projeto que encontra-se em fase de Preparação e Aprovação de financiamento internacional, na ordem de US\$ 125.000.000,00 (cento e vinte cinco milhões dólares americanos), junto ao BANCO INTERAMERICANO DE DESENVOLVIMENTO (BID), para (Carta Consulta Nº 60739/2021, aprovada em 22.12.2020, junto ao MINISTÉRIO DA ECONOMIA E SECRETARIA DE ASSUNTOS ECONÔMICOS INTERNACIONAIS – SAIN), onde versam como proponentes, GOVERNO DO ESTADO DO PARÁ, SECRETARIA DE ESTADO DE PLANEJAMENTO E ADMINISTRAÇÃO (SEPLAD) e a COMPANHIA DE SANEAMENTO DO PARÁ (COSANPA), e tem por objetivos: (i) melhoria do acesso e da qualidade dos serviços de água e esgoto, (ii) melhoria da eficiência operacional da prestação dos serviços de água, e (iii) melhoria da gestão empresarial da COSANPA, com foco em gênero e em inovação tecnológica.

Encaminhamos, em anexo, uma breve apresentação institucional do PRODESAN para melhor entendimento do Programa.

Sem mais, agradecemos a atenção, e estamos à disposição para esclarecimentos adicionais que porventura sejam necessários.

Atenciosamente,

JOSE ANTONIO DE

ANGELIS:00422998885

**José Antônio De Angelis**  
Presidente

Assinado de forma digital por  
JOSE ANTONIO DE  
ANGELIS:00422998885  
Dados: 2021.09.21 17:28:44 -03'00'





**Ofício Circular nº. 001-P/2021**

Belém (PA), 21 de setembro de 2021

A

**Secretaria Municipal de Meio Ambiente (SEMMA)**

Travessa Quintino Bocaiúva, nº. 2078, bairro Batista Campos,  
Belém-PA

**Assunto: Convite para participação na Consulta Pública Presencial do PROJETO DE DESENVOLVIMENTO DE SANEAMENTO DO PARÁ - PRODESAN.**

A COMPANHIA DE SANEAMENTO DO PARÁ (COSANPA), vem, por meio deste, formular convite para participar da "Consulta Pública Presencial", a ser realizada em **24 de setembro de 2021**, às 14:30h, no Auditório da Secretaria de Estado de Planejamento e Administração (SEPLAD), na Travessa do Chaco, nº.2350, bairro do Marco, Belém PA, Cep 66093-542, sobre o PROJETO DE DESENVOLVIMENTO DE SANEAMENTO DO PARÁ - PRODESAN.

O evento ocorrerá de maneira híbrida (com 30 pessoas presencialmente, considerando a capacidade de acomodação no espaço do evento, seguindo todos os protocolos sanitários para prevenção à COVID-19, e transmitida simultaneamente via redes sociais da COSANPA).

O PRODESAN é um projeto que encontra-se em fase de Preparação e Aprovação de financiamento internacional, na ordem de U\$ 125.000.000,00 (cento e vinte cinco milhões dólares americanos), junto ao BANCO INTERAMERICANO DE DESENVOLVIMENTO (BID), para (Carta Consulta Nº 60739/2021, aprovada em 22.12.2020, junto ao MINISTÉRIO DA ECONOMIA / SECRETARIA DE ASSUNTOS ECONÔMICOS INTERNACIONAIS – SAIN), onde versam como proponentes: GOVERNO DO ESTADO DO PARÁ, SECRETARIA DE ESTADO DE PLANEJAMENTO E ADMINISTRAÇÃO (SEPLAD) e a COMPANHIA DE SANEAMENTO DO PARÁ (COSANPA), e tem por objetivos: (i) melhoria do acesso e da qualidade dos serviços de água e esgoto; (ii) melhoria da eficiência operacional da prestação dos serviços de água; e (iii) melhoria da gestão empresarial da COSANPA, com foco em gênero e em inovação tecnológica.

Encaminhamos, em anexo, uma breve apresentação institucional do PRODESAN para melhor entendimento do Programa.

Sem mais, agradecemos a atenção, e estamos à disposição para esclarecimentos adicionais que porventura sejam necessários.

Atenciosamente,

JOSE ANTONIO DE  
ANGELIS:00422998885

**José Antônio De Angelis**  
Presidente

Assinado de forma digital por JOSE ANTONIO DE ANGELIS:00422998885  
Dados: 2021.09.21 17:27:29 -03'00'



*Companhia de Saneamento do Pará*



**Ofício Circular nº. 001-P/2021**

Belém (PA), 21 de setembro de 2021

A

**Ordem dos Advogados do Brasil (OAB/PA)**  
Praça Barão do Rio Branco, nº 93, bairro Campina  
Belém-PA

	DATA: 22/09/2021 12:34:23
	PROT.: 682902021-0
CONCORDO EM RECEBER INTIMAÇÕES POR E-MAIL	

**Assunto: Convite para participação na Consulta Pública Presencial do PROJETO DE DESENVOLVIMENTO DE SANEAMENTO DO PARÁ - PRODESAN.**

A COMPANHIA DE SANEAMENTO DO PARÁ (COSANPA), vem, por meio deste formulário convite para participar da "Consulta Pública Presencial", a ser realizada em **24 de setembro de 2021**, às 14:30h, no Auditório da Secretaria de Estado de Planejamento e Administração (SEPLAD), na Travessa do Chaco, nº 2350, bairro do Marco, Belém-PA, Cep. 66093-542, sobre o PROJETO DE DESENVOLVIMENTO DE SANEAMENTO DO PARÁ – PRODESAN.

O evento ocorrerá de maneira híbrida (com 30 pessoas presencialmente, considerando a capacidade de acomodação no espaço do evento, seguindo todos os protocolos sanitários para prevenção à COVID-19, e transmitida simultaneamente via redes sociais da COSANPA).

O PRODESAN é um projeto que encontra-se em fase de Preparação e Aprovação de financiamento internacional, na ordem de US\$ 125.000.000,00 (cento e vinte cinco milhões dólares americanos), junto ao BANCO INTERAMERICANO DE DESENVOLVIMENTO (BID), para (Carta Consulta Nº 60739/2021, aprovada em 22.12.2020, junto ao MINISTÉRIO DA ECONOMIA - SECRETARIA DE ASSUNTOS ECONÔMICOS INTERNACIONAIS – SAIN), onde versam como proponentes: GOVERNO DO ESTADO DO PARÁ, SECRETARIA DE ESTADO DE PLANEJAMENTO E ADMINISTRAÇÃO (SEPLAD) e a COMPANHIA DE SANEAMENTO DO PARÁ (COSANPA), e tem por objetivos: (i) melhoria do acesso e da qualidade dos serviços de água e esgoto; (ii) melhoria da eficiência operacional da prestação dos serviços de água; e (iii) melhoria da gestão empresarial da COSANPA, com foco em gênero e em inovação tecnológica.

Encaminhamos, em anexo, uma breve apresentação institucional do PRODESAN para melhor entendimento do Programa.

Sem mais, agradecemos a atenção, e estamos à disposição para esclarecimentos adicionais que porventura sejam necessários.

Atenciosamente, JOSE ANTONIO DE  
ANGELIS:00422998885  
**José Antônio De Angelis**  
Presidente

Assinado de forma digital por JOSE ANTONIO DE ANGELIS:00422998885  
Dados: 2021.09.21 17:33:12 -03'00'





*Companhia de Saneamento*

Ministério Público do Estado do Pará

Protocolo Nº: 14138/2021

Recebido por: Siqueira - Belém

Data: 24/09/2021 - Hora: 09:27:25

**Ofício Circular nº. 001-P/2021**

Belém (PA), 21 de setembro de 2021

Ao

**Ministério Público do Estado do Pará (MPE)**

Rua João Diogo, nº. 100, bairro Cidade Velha,  
Belém-PA

**Assunto: Convite para participação na Consulta Pública Presencial do PROJETO DE DESENVOLVIMENTO DE SANEAMENTO DO PARÁ - PRODESAN.**

A COMPANHIA DE SANEAMENTO DO PARÁ (COSANPA), vem, por meio deste, formular convite para participar da "Consulta Pública Presencial", a ser realizada em **24 de setembro de 2021**, às 14:30h, no Auditório da Secretaria de Estado de Planejamento e Administração (SEPLAD), na Travessa do Chaco, nº.2350, bairro do Marco, Belém-PA. Cep. 66093-542, sobre o PROJETO DE DESENVOLVIMENTO DE SANEAMENTO DO PARÁ - PRODESAN.

O evento ocorrerá de maneira híbrida (com 30 pessoas presencialmente, considerando a capacidade de acomodação no espaço do evento, seguindo todos os protocolos sanitários para prevenção à COVID-19, e transmitida simultaneamente via redes sociais da COSANPA).

O PRODESAN é um projeto que encontra-se em fase de Preparação e Aprovação de financiamento internacional, na ordem de US\$ 125.000.000,00 (cento e vinte cinco milhões dólares americanos), junto ao BANCO INTERAMERICANO DE DESENVOLVIMENTO (BID), para (Carta Consulta Nº 60739/2021, aprovada em 22.12.2020, junto ao MINISTÉRIO DA ECONOMIA / SECRETARIA DE ASSUNTOS ECONÔMICOS INTERNACIONAIS – SAIN), onde versam como proponentes: GOVERNO DO ESTADO DO PARÁ, SECRETARIA DE ESTADO DE PLANEJAMENTO E ADMINISTRAÇÃO (SEPLAD) e a COMPANHIA DE SANEAMENTO DO PARÁ (COSANPA), e tem por objetivos: (i) melhoria do acesso e da qualidade dos serviços de água e esgoto; (ii) melhoria da eficiência operacional da prestação dos serviços de água; e (iii) melhoria da gestão empresarial da COSANPA, com foco em gênero e em inovação tecnológica.

Encaminhamos, em anexo, uma breve apresentação institucional do PRODESAN para melhor entendimento do Programa.

Sem mais, agradecemos a atenção, e estamos à disposição para esclarecimentos adicionais que porventura sejam necessários.

Atenciosamente, JOSE ANTONIO DE  
ANGELIS:00422998885

Assinado de forma digital por JOSE  
ANTONIO DE  
ANGELIS:00422998885  
Dados: 2021.09.21 17:41:59 -03'00'

**José Antônio De Angelis**  
Presidente



Companhia de Saneamento do Pará



Ofício Circular nº. 001-P/2021

Belém (PA), 21 de setembro de 2021

Ao

Instituto do Patrimônio Histórico e Artístico Nacional (IPHAN)

Avenida Governador José Malcher, nº 1128, bairro Nazaré

Belém-PA

Assunto: Convite para participação na Consulta Pública Presencial do PROJETO DE DESENVOLVIMENTO DE SANEAMENTO DO PARÁ - PRODESAN.

A COMPANHIA DE SANEAMENTO DO PARÁ (COSANPA), vem, por meio deste formular convite para participar da "Consulta Pública Presencial", a ser realizada em **24 de setembro de 2021**, às 14:30h, no Auditório da Secretaria de Estado de Planejamento e Administração (SEPLAD), na Travessa do Chaco, nº 2350, bairro do Marco, Belém-PA, Cep 66093-542, sobre o PROJETO DE DESENVOLVIMENTO DE SANEAMENTO DO PARÁ – PRODESAN

O evento ocorrerá de maneira híbrida (com 30 pessoas presencialmente considerando a capacidade de acomodação no espaço do evento, seguindo todos os protocolos sanitários para prevenção à COVID-19, e transmitida simultaneamente via redes sociais da COSANPA)

O PRODESAN é um projeto que encontra-se em fase de Preparação e Aprovação de financiamento internacional, na ordem de US\$ 125.000.000,00 (cento e vinte cinco milhões dólares americanos), junto ao BANCO INTERAMERICANO DE DESENVOLVIMENTO (BID), para (Carta Consulta Nº 60739/2021, aprovada em 22.12.2020, junto ao MINISTÉRIO DA ECONOMIA / SECRETARIA DE ASSUNTOS ECONÔMICOS INTERNACIONAIS – SAIN), onde versam como proponentes: GOVERNO DO ESTADO DO PARÁ, SECRETARIA DE ESTADO DE PLANEJAMENTO E ADMINISTRAÇÃO (SEPLAD) e a COMPANHIA DE SANEAMENTO DO PARÁ (COSANPA), e tem por objetivos: (i) melhoria do acesso e da qualidade dos serviços de água e esgoto; (ii) melhoria da eficiência operacional da prestação dos serviços de água; e (iii) melhoria da gestão empresarial da COSANPA, com foco em gênero e em inovação tecnológica

Encaminhamos, em anexo, uma breve apresentação institucional do PRODESAN para melhor entendimento do Programa.

Sem mais, agradecemos a atenção, e estamos à disposição para esclarecimentos adicionais que porventura sejam necessários.

INSTITUTO DO PATRIMÔNIO  
HISTÓRICO E ARTÍSTICO NACIONAL  
SETOR DE PROTOCOLO/IPHAN-PA  
Recebido em 22/09/2021  
às 13/05hs  
Alba Valéria Sousa

JOSE ANTONIO DE  
ANGELIS:00422998885  
José Antônio De Angelis  
Presidente

Assinado de forma digital por JOSE  
ANTONIO DE ANGELIS:00422998885  
Dados: 2021.09.21 17:30:49 -03'00'





*Companhia de Saneamento do Pará*



**Ofício Circular nº. 001-P/2021**

Belém (PA), 21 de setembro de 2021

A

**Empresa Brasileira de Pesquisa Agropecuária (EMBRAPA)**

Travessa Dr. Enéas Pinheiro, s/n, bairro do Marco

Belém-PA

**Assunto: Convite para participação na Consulta Pública Presencial do PROJETO DE DESENVOLVIMENTO DE SANEAMENTO DO PARÁ - PRODESAN.**

A COMPANHIA DE SANEAMENTO DO PARÁ (COSANPA), vem, por meio deste, formular convite para participar da "Consulta Pública Presencial", a ser realizada em **24 de setembro de 2021**, às 14.30h, no Auditório da Secretaria de Estado de Planejamento e Administração (SEPLAD), na Travessa do Chaco, nº.2350, bairro do Marco, Belém-PA. Cep. 66093-542 sobre o PROJETO DE DESENVOLVIMENTO DE SANEAMENTO DO PARÁ - PRODESAN.

O evento ocorrerá de maneira híbrida (com 30 pessoas presencialmente, considerando a capacidade de acomodação no espaço do evento, seguindo todos os protocolos sanitários para prevenção à COVID-19, e transmitida simultaneamente via redes sociais da COSANPA).

O PRODESAN é um projeto que encontra-se em fase de Preparação e Aprovação de financiamento internacional, na ordem de US\$ 125.000.000,00 (cento e vinte cinco milhões dólares americanos), junto ao BANCO INTERAMERICANO DE DESENVOLVIMENTO (BID), para (Carta Consulta Nº 60739/2021, aprovada em 22.12.2020, junto ao MINISTÉRIO DA ECONOMIA / SECRETARIA DE ASSUNTOS ECONÔMICOS INTERNACIONAIS – SAIN), onde versam como proponentes: GOVERNO DO ESTADO DO PARÁ, SECRETARIA DE ESTADO DE PLANEJAMENTO E ADMINISTRAÇÃO (SEPLAD) e a COMPANHIA DE SANEAMENTO DO PARÁ (COSANPA), e tem por objetivos: (i) melhoria do acesso e da qualidade dos serviços de água e esgoto; (ii) melhoria da eficiência operacional da prestação dos serviços de água; e (iii) melhoria da gestão empresarial da COSANPA, com foco em gênero e em inovação tecnológica.

Encaminhamos, em anexo, uma breve apresentação institucional do PRODESAN para melhor entendimento do Programa.

Sem mais, agradecemos a atenção, e estamos à disposição para esclarecimentos adicionais que porventura sejam necessários.

Atenciosamente,

JOSE ANTONIO DE  
ANGELIS:00422998885

**José Antônio De Angelis**  
Presidente

Assinado de forma digital por JOSE  
ANTONIO DE  
ANGELIS:00422998885  
Dados: 2021.09.21 17:32:26 -03'00'





*Companhia de Saneamento do Pará*



**Ofício Circular nº. 001-P/2021**

Belém (PA), 21 de setembro de 2021

A

**Defensoria Pública do Estado do Pará**

Rua Padre Prudêncio, nº 154, bairro Campina,  
Belém-PA

**Assunto: Convite para participação na Consulta Pública Presencial do PROJETO DE DESENVOLVIMENTO DE SANEAMENTO DO PARÁ - PRODESAN.**

A COMPANHIA DE SANEAMENTO DO PARÁ (COSANPA) vem, por meio deste formulário, convite para participar da "Consulta Pública Presencial", a ser realizada em **24 de setembro de 2021**, às 14:30h, no Auditório da Secretaria de Estado de Planejamento e Administração (SEPLAD), na Travessa do Chaco, nº.2350, bairro do Marco, Belém-PA, Cep. 66093-542, sobre o PROJETO DE DESENVOLVIMENTO DE SANEAMENTO DO PARÁ - PRODESAN.

O evento ocorrerá de maneira híbrida (com 30 pessoas presencialmente, considerando a capacidade de acomodação no espaço do evento, seguindo todos os protocolos sanitários para prevenção à COVID-19, e transmitida simultaneamente via redes sociais da COSANPA).

O PRODESAN é um projeto que encontra-se em fase de Preparação e Aprovação de financiamento internacional, na ordem de US\$ 125.000.000,00 (cento e vinte cinco milhões dólares americanos), junto ao BANCO INTERAMERICANO DE DESENVOLVIMENTO (BID), para (Carta Consulta Nº 60739/2021, aprovada em 22.12.2020, junto ao MINISTÉRIO DA ECONOMIA / SECRETARIA DE ASSUNTOS ECONÔMICOS INTERNACIONAIS – SAIN), onde versam como proponentes: GOVERNO DO ESTADO DO PARÁ, SECRETARIA DE ESTADO DE PLANEJAMENTO E ADMINISTRAÇÃO (SEPLAD) e a COMPANHIA DE SANEAMENTO DO PARÁ (COSANPA), e tem por objetivos: (i) melhoria do acesso e da qualidade dos serviços de água e esgoto; (ii) melhoria da eficiência operacional da prestação dos serviços de água; e (iii) melhoria da gestão empresarial da COSANPA, com foco em gênero e em inovação tecnológica.

Encaminhamos, em anexo, uma breve apresentação institucional do PRODESAN para melhor entendimento do Programa.

Sem mais, agradecemos a atenção, e estamos à disposição para esclarecimentos adicionais que porventura sejam necessários.

Atenciosamente, JOSE ANTONIO DE ANGELIS:0042299888  
5  
**José Antônio De Angelis**  
Presidente

Assinado de forma digital por JOSE ANTONIO DE ANGELIS:00422998885  
Dados: 2021.09.21 17:40:41 -03'00'

*Luiz Carlos Moreira Farias Júnior*  
Secretário de Núcleo  
Mat. 57227037





*Companhia de Saneamento do Pará*



**Ofício Circular nº. 001-P/2021**

Belém (PA), 21 de setembro de 2021

Ao

**Conselho Regional de Engenharia e Agronomia do Pará (CREA/PA)**

Travessa Dr. Moraes, nº 194, bairro Nazaré

Belém-PA

**Assunto: Convite para participação na Consulta Pública Presencial do PROJETO DE DESENVOLVIMENTO DE SANEAMENTO DO PARÁ - PRODESAN.**

A COMPANHIA DE SANEAMENTO DO PARÁ (COSANPA), vem, por meio deste, formular convite para participar da "Consulta Pública Presencial", a ser realizada em **24 de setembro de 2021**, às 14:30h, no Auditório da Secretaria de Estado de Planejamento e Administração (SEPLAD), na Travessa do Chaco, nº.2350, bairro do Marco, Belém-PA, Cep. 66093-542, sobre o PROJETO DE DESENVOLVIMENTO DE SANEAMENTO DO PARÁ – PRODESAN.

O evento ocorrerá de maneira híbrida (com 30 pessoas presencialmente considerando a capacidade de acomodação no espaço do evento, seguindo todos os protocolos sanitários para prevenção à COVID-19, e transmitida simultaneamente via redes sociais da COSANPA).

O PRODESAN é um projeto que encontra-se em fase de Preparação e Aprovação de financiamento internacional, na ordem de US\$ 125.000.000,00 (cento e vinte cinco milhões dólares americanos), junto ao BANCO INTERAMERICANO DE DESENVOLVIMENTO (BID), para (Carta Consulta Nº 60739/2021, aprovada em 22.12.2020, junto ao MINISTÉRIO DA ECONOMIA / SECRETARIA DE ASSUNTOS ECONÔMICOS INTERNACIONAIS – SAIN), onde versam como proponentes: GOVERNO DO ESTADO DO PARÁ, SECRETARIA DE ESTADO DE PLANEJAMENTO E ADMINISTRAÇÃO (SEPLAD) e a COMPANHIA DE SANEAMENTO DO PARÁ (COSANPA), e tem por objetivos: (i) melhoria do acesso e da qualidade dos serviços de água e esgoto; (ii) melhoria da eficiência operacional da prestação dos serviços de água, e (iii) melhoria da gestão empresarial da COSANPA, com foco em gênero e em inovação tecnológica.

Encaminhamos, em anexo, uma breve apresentação institucional do PRODESAN para melhor entendimento do Programa.

Sem mais, agradecemos a atenção, e estamos à disposição para esclarecimentos adicionais que porventura sejam necessários.

Atenciosamente,

JOSE ANTONIO DE  
ANGELIS:00422998885

Assinado de forma digital por JOSE  
ANTONIO DE ANGELIS:00422998885  
Dados: 2021.09.21 17:33:59 -0300

**José Antônio De Angelis**  
Presidente

*Deleu Lima*  
*23/09/2021*



Companhia de Saneamento do Pará



Ofício Circular nº. 001-P/2021

Belém (PA), 21 de setembro de 2021

A

**Centrais de Abastecimento do Estado do Pará (CEASA)**

Estrada do Murutucum, Km 04, s/n, bairro Curió-Utinga  
Belém-PA

2021 1049518  
22 09 21 JS

**Assunto: Convite para participação na Consulta Pública Presencial do PROJETO DE DESENVOLVIMENTO DE SANEAMENTO DO PARÁ - PRODESAN.**

A COMPANHIA DE SANEAMENTO DO PARÁ (COSANPA), vem por meio deste formular convite para participar da "Consulta Pública Presencial", a ser realizada em **24 de setembro de 2021**, às 14:30h, no Auditório da Secretaria de Estado de Planejamento e Administração (SEPLAD), na Travessa do Chaco, nº 2350, bairro do Marco, Belém PA, Cep 66093-542, sobre o PROJETO DE DESENVOLVIMENTO DE SANEAMENTO DO PARÁ – PRODESAN

O evento ocorrerá de maneira híbrida (com 30 pessoas presencialmente considerando a capacidade de acomodação no espaço do evento, seguindo todos os protocolos sanitários para prevenção à COVID-19, e transmitida simultaneamente via redes sociais da COSANPA).

O PRODESAN é um projeto que encontra-se em fase de Preparação e Aprovação de financiamento internacional, na ordem de U\$ 125.000.000,00 (cento e vinte cinco milhões dólares americanos), junto ao BANCO INTERAMERICANO DE DESENVOLVIMENTO (BID), para (Carta Consulta Nº 60739/2021, aprovada em 22.12.2020, junto ao MINISTÉRIO DA ECONOMIA / SECRETARIA DE ASSUNTOS ECONÔMICOS INTERNACIONAIS – SAIN), onde versam como proponentes: GOVERNO DO ESTADO DO PARÁ, SECRETARIA DE ESTADO DE PLANEJAMENTO E ADMINISTRAÇÃO (SEPLAD) e a COMPANHIA DE SANEAMENTO DO PARÁ (COSANPA), e tem por objetivos: (i) melhoria do acesso e da qualidade dos serviços de água e esgoto; (ii) melhoria da eficiência operacional da prestação dos serviços de água; e (iii) melhoria da gestão empresarial da COSANPA, com foco em gênero e em inovação tecnológica.

Encaminhamos, em anexo, uma breve apresentação institucional do PRODESAN para melhor entendimento do Programa.

Sem mais, agradecemos a atenção, e estamos à disposição para esclarecimentos adicionais que porventura sejam necessários.

Atenciosamente,

**José Antônio De Angelis**  
Presidente

JOSE  
ANTONIO DE  
ANGELIS:004  
22998885

Assinado de forma digital por JOSE ANTONIO DE ANGELIS:00422998885  
Dados: 2021.09.21 17:10:26 -03'00'

Ronarcha Cunha

22 09 21





Companhia de Saneamento do Pará

Ofício Circular nº. 001-P/2021

2021, 21 de setembro de 2021  
Belém (PA), 21 de setembro de 2021

A

Agência de Regulação e Controle de Serviços Públicos (ARCON)

Rua dos Pariquis, nº 1.905, bairro Batista Campos,

Belém-PA

**Assunto: Convite para participação na Consulta Pública Presencial do PROJETO DE DESENVOLVIMENTO DE SANEAMENTO DO PARÁ - PRODESAN.**

A COMPANHIA DE SANEAMENTO DO PARÁ (COSANPA), vem, por meio deste formular convite para participar da "Consulta Pública Presencial", a ser realizada em **24 de setembro de 2021**, às 14:30h, no Auditório da Secretaria de Estado de Planejamento e Administração (SEPLAD), na Travessa do Chaco, nº.2350, bairro do Marco, Belém-PA, Cep. 66093-542, sobre o PROJETO DE DESENVOLVIMENTO DE SANEAMENTO DO PARÁ – PRODESAN.

O evento ocorrerá de maneira híbrida (com 30 pessoas presencialmente considerando a capacidade de acomodação no espaço do evento, seguindo todos os protocolos sanitários para prevenção à COVID-19, e transmitida simultaneamente via redes sociais da COSANPA).

O PRODESAN é um projeto que encontra-se em fase de Preparação e Aprovação de financiamento internacional, na ordem de US\$ 125.000.000,00 (cento e vinte cinco milhões dólares americanos), junto ao BANCO INTERAMERICANO DE DESENVOLVIMENTO (BID), para (Carta Consulta Nº 60739/2021, aprovada em 22.12.2020, junto ao MINISTÉRIO DA ECONOMIA / SECRETARIA DE ASSUNTOS ECONÔMICOS INTERNACIONAIS – SAIN), onde versam como proponentes: GOVERNO DO ESTADO DO PARÁ, SECRETARIA DE ESTADO DE PLANEJAMENTO E ADMINISTRAÇÃO (SEPLAD) e a COMPANHIA DE SANEAMENTO DO PARÁ (COSANPA), e tem por objetivos: (i) melhoria do acesso e da qualidade dos serviços de água e esgoto; (ii) melhoria da eficiência operacional da prestação dos serviços de água; e (iii) melhoria da gestão empresarial da COSANPA, com foco em gênero e em inovação tecnológica.

Encaminhamos, em anexo, uma breve apresentação institucional do PRODESAN para melhor entendimento do Programa.

Sem mais, agradecemos a atenção, e estamos à disposição para esclarecimentos adicionais que porventura sejam necessários.

Atenciosamente,

JOSE ANTONIO DE  
ANGELIS:00422998885

Assinado de forma digital por JOSE  
ANTONIO DE ANGELIS:00422998885  
Dados: 2021.09.21 17:47:01 -03'00'

**José Antônio De Angelis**  
Presidente

RECEBIDO / ARCON	
Ass.:	<i>Yara da Rosa</i>
Data:	22 / 09 / 21
Horas:	12 : 14



*Companhia de Saneamento do Pará*

★  
**ARBEL-PROTOCOLO**  
Recebido em: 23/09/2021  
Às 11:44 hs  
Func.: Lucas Moura

**Ofício Circular nº. 001-P/2021**

Belém (PA), 21 de setembro de 2021

A

**Agência Reguladora Municipal de Belém (ARBEL)**

Rua Curuçá, nº 555, bairro Telégrafo,  
Belém-PA

**Assunto: Convite para participação na Consulta Pública Presencial do PROJETO DE DESENVOLVIMENTO DE SANEAMENTO DO PARÁ - PRODESAN.**

A COMPANHIA DE SANEAMENTO DO PARÁ (COSANPA), vem, por meio deste, formular convite para participar da "Consulta Pública Presencial", a ser realizada em **24 de setembro de 2021**, às 14:30h, no Auditório da Secretaria de Estado de Planejamento e Administração (SEPLAD), na Travessa do Chaco, nº.2350, bairro do Marco, Belém-PA, Cep. 66093-542, sobre o PROJETO DE DESENVOLVIMENTO DE SANEAMENTO DO PARÁ – PRODESAN.

O evento ocorrerá de maneira híbrida (com 30 pessoas presencialmente considerando a capacidade de acomodação no espaço do evento, seguindo todos os protocolos sanitários para prevenção à COVID-19, e transmitida simultaneamente via redes sociais da COSANPA).

O PRODESAN é um projeto que encontra-se em fase de Preparação e Aprovação de financiamento internacional, na ordem de US\$ 125.000.000,00 (cento e vinte cinco milhões dólares americanos), junto ao BANCO INTERAMERICANO DE DESENVOLVIMENTO (BID), para (Carta Consulta Nº 60739/2021, aprovada em 22.12.2020, junto ao MINISTÉRIO DA ECONOMIA / SECRETARIA DE ASSUNTOS ECONÔMICOS INTERNACIONAIS – SAIN), onde versam como proponentes: GOVERNO DO ESTADO DO PARÁ, SECRETARIA DE ESTADO DE PLANEJAMENTO E ADMINISTRAÇÃO (SEPLAD) e a COMPANHIA DE SANEAMENTO DO PARÁ (COSANPA), e tem por objetivos: (i) melhoria do acesso e da qualidade dos serviços de água e esgoto; (ii) melhoria da eficiência operacional da prestação dos serviços de água; e (iii) melhoria da gestão empresarial da COSANPA, com foco em gênero e em inovação tecnológica.

Encaminhamos, em anexo, uma breve apresentação institucional do PRODESAN para melhor entendimento do Programa.

Sem mais, agradecemos a atenção, e estamos à disposição para esclarecimentos adicionais que porventura sejam necessários.

Atenciosamente, JOSE ANTONIO DE  
ANGELIS:0042299885  
85  
José Antônio De Angelis  
Presidente

Assinado de forma digital por JOSE ANTONIO DE ANGELIS:0042299885  
Dados: 2021.09.21 17:46:17 -03'00'





**Ofício Circular nº. 001-P/2021**

Belém (PA), 21 de setembro de 2021

A

**Associação dos Biólogos no Pará (ABIOPA)**

Passagem Bolonha, nº 134, bairro Nazaré.

Belém-PA

**Assunto: Convite para participação na Consulta Pública Presencial do PROJETO DE DESENVOLVIMENTO DE SANEAMENTO DO PARÁ - PRODESAN.**

A COMPANHIA DE SANEAMENTO DO PARÁ (COSANPA), vem, por meio deste, formular convite para participar da "Consulta Pública Presencial", a ser realizada em **24 de setembro de 2021**, às 14:30h, no Auditório da Secretaria de Estado de Planejamento e Administração (SEPLAD), na Travessa do Chaco, nº.2350, bairro do Marco, Belém-PA. Cep. 66093-542, sobre o PROJETO DE DESENVOLVIMENTO DE SANEAMENTO DO PARÁ – PRODESAN.

O evento ocorrerá de maneira híbrida (com 30 pessoas presencialmente, considerando a capacidade de acomodação no espaço do evento, seguindo todos os protocolos sanitários para prevenção à COVID-19, e transmitida simultaneamente via redes sociais da COSANPA).

O PRODESAN é um projeto que encontra-se em fase de Preparação e Aprovação de financiamento internacional, na ordem de US\$ 125.000.000,00 (cento e vinte cinco milhões dólares americanos), junto ao BANCO INTERAMERICANO DE DESENVOLVIMENTO (BID), para (Carta Consulta Nº 60739/2021, aprovada em 22.12.2020, junto ao MINISTÉRIO DA ECONOMIA / SECRETARIA DE ASSUNTOS ECONÔMICOS INTERNACIONAIS – SAIN), onde versam como proponentes: GOVERNO DO ESTADO DO PARÁ, SECRETARIA DE ESTADO DE PLANEJAMENTO E ADMINISTRAÇÃO (SEPLAD) e a COMPANHIA DE SANEAMENTO DO PARÁ (COSANPA), e tem por objetivos: (i) melhoria do acesso e da qualidade dos serviços de água e esgoto; (ii) melhoria da eficiência operacional da prestação dos serviços de água; e (iii) melhoria da gestão empresarial da COSANPA, com foco em gênero e em inovação tecnológica.

Encaminhamos, em anexo, uma breve apresentação institucional do PRODESAN para melhor entendimento do Programa.

Sem mais, agradecemos a atenção, e estamos à disposição para esclarecimentos adicionais que porventura sejam necessários.

Atenciosamente,

JOSE ANTONIO DE  
ANGELIS:00422998885

**José Antônio De Angelis**  
Presidente


Assinado de forma digital por JOSE ANTONIO DE ANGELIS:00422998885  
Dados: 2021.09.21 17:35:38 -03'00'

 **ABES.pdf**  
96 KB

---

**De :** Vera Lúcia Carneiro Bisi  
<vera.bisi@cosanpa.pa.gov.br>

Qua, 22 de Set de 2021 10:28

 2 anexos


**Assunto :** convite


**Para :** abes-pa@abes-dn.org.br

Bom dia!!!

Segue em anexo, convite, para participação na consulta publica presencial do projeto de desenvolvimento de saneamento do pará - PRODESAN

---

 **Apresentacao-Prodesan - ANEXO OF. CIRC. 001-P-2021.pdf**  
10 MB

 **ABES.pdf**  
96 KB

---





*Companhia de Saneamento do Pará*



Ofício Circular nº. 001-P/2021

Belém (PA), 21 de setembro de 2021

Associação Brasileira de Engenharia Sanitária e Ambiental (ABES/PA)  
Avenida José Bonifácio, nº 160, bairro de Fátima  
Belém-PA

**Assunto:** Convite para participação na Consulta Pública Presencial do PROJETO DE DESENVOLVIMENTO DE SANEAMENTO DO PARÁ - PRODESAN

A COMPANHIA DE SANEAMENTO DO PARÁ (COSANPA) vem por meio deste formalizar convite para participar da "Consulta Pública Presencial" a ser realizada em 24 de setembro de 2021 às 14:30h no Auditorio da Secretaria de Estado de Planejamento e Administração (SEPLAD) na Travessa do Chaco, nº 2350, bairro do Marco, Belém-PA, Cep 66093-542, sobre o PROJETO DE DESENVOLVIMENTO DE SANEAMENTO DO PARÁ - PRODESAN.

O evento ocorrerá de maneira híbrida (com 30 pessoas presencialmente, considerando a capacidade de acomodação no espaço do evento, seguindo todos os protocolos sanitários para prevenção à COVID-19 e transmitida simultaneamente via redes sociais da COSANPA).

O PRODESAN é um projeto que encontra-se em fase de Preparação e Aprovação de financiamento internacional, na ordem de US\$ 125.000.000,00 (cento e vinte cinco milhões dólares americanos), junto ao BANCO INTERAMERICANO DE DESENVOLVIMENTO (BID) para (Carta Convocatória Nº 80/39/2021, aprovada em 22/12/2020) junto ao MINISTÉRIO DA ECONOMIA (SECRETARIA DE ASSUNTOS ECONÔMICOS INTERNACIONAIS – SAIN) onde versam como proponentes: GOVERNO DO ESTADO DO PARÁ, SECRETARIA DE ESTADO DE PLANEJAMENTO E ADMINISTRAÇÃO (SEPLAD) e a COMPANHIA DE SANEAMENTO DO PARÁ (COSANPA), a fim por objetivos: (i) melhoria do acesso e da qualidade dos serviços de água e esgoto; (ii) melhoria da eficiência operacional da prestação dos serviços de água; e (iii) melhoria da gestão empresarial da COSANPA, com foco em gênero e em inovação tecnológica.

Encaminhamos, em anexo, uma breve apresentação institucional do PRODESAN para melhor entendimento do Programa.

Sem mais, agradecemos a atenção e estamos à disposição para esclarecimentos adicionais que porventura sejam necessários.

Atenciosamente, JOSE ANTONIO DE  
ANGELIS.00422998885  
José Antônio De Angelis  
Presidente

Assinado de forma digital por JOSE ANTONIO DE ANGELIS.00422998885  
Data: 2021.09.21 17:34:57 -0300